



PÄRNUMAA OMAVALITSUSTE LIIT
ASSOCIATION OF LOCAL AUTHORITIES OF PÄRNU COUNTY

Kinnitatud Pärnumaa Omavalitsuste Liidu
Üldkogul 17. detsembril 2007

PÄRNUMAA OMAVALITSUSTE LIIDU ARENGUKAVA AASTANI 2017



PÄRNU 2007

Sisukord

Eessõna	3
1. Arengukava eesmärk	4
2. Arengukava osad ja meetodika.....	5
2.1 Kasutatavad mõisted ja lühendid.....	6
3. Hetkeolukorra analüüs	7
3.1 Omavalitsusliidud Eestis	7
3.2 Omavalitsusliitude funktsioonid Eestis	8
3.3 Pärnumaa Omavalitsuste Liit (POL)	9
3.4 POL-i tegevusvaldkonnad	10
3.5 POL-i liikmete hinnang hetkeolukorrale	10
3.6 POL-i koostööpartnerite hinnang koostööle.....	11
3.7 Pärnumaa võrdlus Eesti teiste maakondadega.....	12
3.8 Pärnumaa omavalitsuste võrdlus	16
3.9 Avalike teenuste kvaliteet ja arenguvajadused	20
3.10 Euroopa Liidu struktuurivahendite kaasamine	23
4. POL-i arengueeldused ja –vajadused	26
5. POL-i arengustrateegia aastateks 2007-2017	29
5.1 Visioon aastaks 2017:.....	29
5.2 Arengustrateegia.....	30
6. POL-i tegevuskava aastateks 2008-2010.....	31
7. POL-i juhtimine ja organisatsiooni struktuur	36
8. POL-i arengukava rakendamine	40
9. POL-i arengukava seire ja mõõdikud	42
Kasutatud kirjandus	43

Eessõna

Kohalike omavalitsuste koostöö vajalikkus

Kohalike omavalitsuste koostöö üldine eesmärk on tõsta haldussuutlikkust, et tagada avalike teenuste kvaliteet ja ressursside efektiivsem kasutus. Koostöö alternatiiv on haldusreformi abil kohalike omavalitsuste liitumine. 1996. aastal ühinesid Pärnu-Jaagupi vald ja seda ümbritsenud rõngasvald Halinga. Uue kohaliku omavalitsuse nimeks sai Halinga vald. 2005. aastal ühinesid Pärnumaal Tali ja Saarde vald ning Kilingi-Nõmme linn, ühinenud kohaliku omavalitsuse nimeks sai Saarde vald. Liitumisläbirääkimisi on toimunud ka Pärnumaa teiste kohalike omavalitsuste vahel, kuid ilma riikliku survestamiseta ei ole liitumised lähiajal tõenäolised. Seega on reaalseks alternatiiviks liitumistele koostöö arendamine kohalike omavalitsuste vahel, mille teostamiseks loodi 1992. aastal Pärnumaa Omavalitsuste Liit. Maakondlikku koostööd tingib ka vajadus realiseerida maakondlikult olulisi arendusprojekte, aidates sellega kaasa maakonna konkurentsivõime tõstmisele.

Kui tegevused väljuvad ühe kohaliku omavalitsuse piiridest on koostöö vajalik:

- omavahelise tegevuse koordineerimiseks;
- ühiste ettevõtmete paremaks läbiviimiseks;
- ühiste huvide paremaks väljendamiseks ja kaitsmiseks;
- välis- ja siseriiklikest programmidest taotletavate mahukate projektide koostamiseks ja omafinantseeringute rahastamiseks;
- mitmesuguse teabe ja informatsiooni vahetamiseks.

Koostöövormid:

- ühisprojektide koostamine ja elluviimine;
- ühisfondide loomine;
- ühised ettevõtted, üritused, arutelud, komisjonid;
- mitut kohalikku omavalitsust teenindavate ametikohtade loomine;
- ühised asutused ja ettevõtted;
- samaliigiliste tegevuste omavaheline kooskõlastamine;
- kohalike omavalitsuste vastastikune toetamine.

Koostöönäited Pärnumaal:

- vesi ja kanalisatsioon, Pärnu linna ja teda ümbritsevate valdade veeprojekt (4 kohalikku omavalitsust);
- jäätmemajandus: OÜ Paikre (2 kohalikku omavalitsust);
- piirkondlik areng: Leader tegevusgrupid (Pärnu Lahe Partnerluskoogu ja Roheline Jõemaa);
- ühisüritused (Pärnumaa Omavalitsuste Liidu õppereisid, ametnike koolitused jne).

1. Arengukava eesmärk

Mittetulundusühing Pärnumaa Omavalitsuste Liit (edaspidi: POL) on tegutsenud alates 1992. aastast. Selle aja jooksul toimunud muutuste tulemusena on tekkinud vajadus senised tegevused ja tegutsemise alused üle vaadata, kuna POL-il puudub tänasel päeval kõigi liikmete poolt aktsepteeritud ühine nägemus edasise tegutsemise alustest.

Arengukava koostamise vajadus tuleneb kolmest asjaolust:

- 1) liikmete aktiivsem kaasamine – soov on panna liikmeid mõtlema POL-i tuleviku peale ja määratleda soovitud tulevikuseisund ning sammud selle saavutamiseks;
- 2) reageerimine organisatsioonisisestele muutustele - 2006.a lõpu seisuga on peaaegu kõik kohalikud omavalitsused POL-i liikmed (sh maakonna suurim kohalik omavalitsus Pärnu linn) ja organisatsiooni siseselt on tajutud vajadust üle vaadata praegune olukord ning liikmete vahel kokku leppida sobivaim organisatsiooni juhtimise struktuur;
- 3) ühishuvide ja prioriteetide kokku leppimine - POL-i liikmete ühishuvid on määratlemata ja maakondlikud ühistegevuste prioriteetid kokku leppimata.

Sellest tulenevalt on POL-i arengukava koostamise eesmärk kokku leppida organisatsiooni liikmete ühine visioon, missioon, arengueesmärgid, ühistegevuste prioriteetid ning koostada nende põhjal tegevuskava aastateks 2008-2010. Arengukava raames vaadati üle arengustrateegia efektiivseks täideviimiseks sobivaim juhtimisstruktuur ning organisatsiooni rahastamise alused. Arengukava on peamine alus POL-i kui organisatsiooni järgnevate aastate tegevuste kavandamisel.

2. Arengukava osad ja meetoodika

Käesolev arengukava on POL-i kui organisatsiooni arengukava, mis sisaldab endas organisatsiooni sisemise arengu ja tegevuste strateegilist kavandamist. Arengukava on valminud koostöös POL-i liikmesorganisatsioonide esindajate, POL-i komisjonide liikmete ja POL-i koostööpartnerite vahel. Arengukava koostamist nõustasid Pärnumaa Ettevõtlus- ja Arenduskeskuse konsultandid.

Arengukava koostamise käigus ilmsid koostajate arvates järgnevad olulisemad probleemid.

- POL-il on palju liikmeid (20), kelle suurus, huvid ja seisukohad on erinevad. Raskeimaks osutus kõigi POL-i liikmete seisukohtadega arvestamine ja organisatsioonist ning tema tegevustest ühisele arusaamale jõudmine.
- Osade POL-i liikmete vähenenud aktiivsus arengukava koostamise protsessis. Seni kui POL on vabatahtlikkusel põhinev organisatsioon, võib POL-i liige arengukavas välja toodud asjaoludega hiljem mitte nõustuda.

Arengukava koosneb kolmest erinevat funktsiooni täitvast osast: hetkeolukorra analüüs (3. peatükk), organisatsiooni arengustrateegia (peatükid 4 ja 5) ning sellest lähtuv tegevuskava koos arengukava rakendamise (peatükid 6 - 9). Iga osa juures on kasutatud erinevaid meetoodikaid.

Hetkeolukorra analüüsis on antud ülevaade kohaliku omavalitsuse üksuste liitude (edaspidi: omavalitsusliidud) tegevusest Eestis, POL-i ajaloost, tänastest tegevustest ja hinnang senisele tegevusele ning Pärnu maakonna arengutasemest võrreldes teiste Eesti maakondadega. Ülevaate osas on kasutatud erinevaid infoallikaid nagu erinevad uuringud, seadusandlus, POL-i büroo töötajad ja arhiiv ning omavalitsusliitude interneti koduleheküljed. POL-i praeguse tegevuse ja võimalike probleemide tuvastamiseks viidi läbi intervjuud KOV juhtidega ja ankeetküsitlus POL-i üldkogu, juhatuse ja komisjonide liikmetele ning büroo töötajatele. Ankeetküsitlus sisaldas 23 valikvastustega ja lahtist küsimust, mis hõlmasid POL-i erinevaid valdkondi nagu organisatsiooni tegevused, funktsioonid, juhtimisstruktuur ja rahastamine. Intervjuud viidi läbi nende KOV juhtidega (volikogu esimees ja vallavanem/linnapea/alevivanem), kes ankeetküsitlusele ei saanud vastata. Pärnu maakonna arengutaseme võrdlemisel teiste maakondadega kasutati peamiselt Statistikaameti väljaandeid ja andmebaase ning OÜ Geomedia poolt 2006.a läbi viidud uuringut „Pärnu maakonna kohalike omavalitsuste eelarve ja omafinantseerimisvõime võrdlev analüüs“.

Organisatsiooni arengustrateegia osas on esitatud POL-i visioon aastaks 2017, missioon ja arengumudel koos strateegiliste eesmärkide ning nende saavutamiseks vajalike ülesannete loeteluga. Tasakaalustatud arengumudel on vahend saavutamaks organisatsiooni soovitud seisund tulevikus. Arengustrateegia väljatöötamiseks moodustati arengukava koostamise juhtgrupp, kuhu kuulusid POL-i liikmete esindajad (sh juhatuse esimees) ja POL-i büroo töötajad, kokku 10 inimest. Juhtgrupiga toimusid mitmed nõupidamised, mille käigus töötati välja POL-i arengumudel. Lisaks juhtgrupile arutati POL-i arengumudeliga seotud teemasid ka laiemas ringis POL-i juhatuse ja üldkogu koosolekutel, mis viidi läbi seminari vormis. Jooksvalt edastati informatsioon arengumudeli kohta juhtgrupi, juhatuse ja üldkogu liikmetele elektronpostiga. Arengukava koostamise algetapil viidi POL-i üldkogu seminaril 14. märtsil läbi SWOT-analüüs, millest kujunes oluline alus arengustrateegia koostamiseks. Siinkohal tuleb märkida, et omavalitsusliidu arengukava pole teadaolevalt Eestis varem koostatud ja POL-i väljatöötatud arengustrateegiat võib käsitleda kui pilootprojekti. Seetõttu oli arengustrateegia meetoodika väljatöötamine suhteliselt keeruline protsess ja saadud tulemust on võimalik aja jooksul täiendada.

Tegevuskava koostamisel lähtuti arengumudelist, kus nelja strateegilise eesmärgi saavutamiseks on välja toodud strateegilised ülesanded. Tegevuskavas on strateegiliste ülesannete täitmiseks loetelu konkreetsetest tegevustest koos hinnangulise maksumuse ja vastutajatega aastani 2010. Tegevuskava koostamises osalesid juhtgrupp, koostööpartnerid, POL-i üldkogu, juhatus ja komisjonid. POL-i koostööpartneritega suheldi arengukava koostamise käigus kahel meetodil. Esiteks paluti elektronposti teel koostööpartneritel saata arvamused senise koostöö kohta ja ettepanekud edaspidiseks. Teiseks viidi läbi kolm koosolekut, kus käsitleti koostöö võimalusi põhjalikumalt.

Eraldi peatükina on välja toodud arengukava rakendamine ja tegevuste finantseerimine, sest POL-i rahastavad peamiselt liikmed ja reeglina tuleb rahastatavate tegevuste osas saavutada kõigi liikmete vahel konsensus. Põhjalikult arutleti arengufondi loomise põhimõtteid, mille abil toetada maakondlikult oluliste projektide teostamist. Tegevuskava ja arengustrateegia seotuse tagamiseks on eraldi peatükis käsitletud eesmärkide mõõdikuid, nende täitmiseks seatud kriteeriumeid ja arengukava seiret.

2.1 Kasutatavad mõisted ja lühendid

Arengukava – organisatsiooni pikemaajalisi arengusuundi käsitlev ja eesmärkide saavutamiseks vajalikke tegevusi ning muudatusi kavandav dokument, mis on aluseks organisatsiooni järgnevatel aastatel tegevuste kavandamisel.

EL – Euroopa Liit

ELL – mittetulundusühing Eesti Linnade Liit

EMOL – mittetulundusühing Eesti Maaomavalitsuste Liit

EOÜ – mittetulundusühing Eesti Omavalitsusliitude Ühendus

KOKS – kohaliku omavalitsuse korralduse seadus

KOLS – kohaliku omavalitsuse liitude seadus

KOV, omavalitsus – kohaliku omavalitsuse üksus

Omavalitsusliit – kohaliku omavalitsuse üksuste liit

POL – mittetulundusühing Pärnumaa Omavalitsuste Liit

Strateegiline eesmärk – organisatsiooni soovitud tulevikuseisundi saavutamiseks vajalik eesmärk, mis lähtub organisatsiooni prioriteetidest.

Strateegiline ülesanne – strateegilise eesmärgi saavutamiseks vajalik tegevussuund.

SWOT-analüüs – meetod organisatsiooni sisemiste tugevuste ja nõrkuste ning väliskeskkonna võimaluste ja ohtude analüüsimiseks, mille põhjal saab tuletada juba konkreetseid arengueeldused ja -vajadused. Reeglina viiakse läbi rühmatööna.

Tegevuskava – strateegiliste eesmärkide saavutamiseks vajalike konkreetsete tegevuste loend koos orienteeruva maksumuse, vastutaja ja tähtajaga.

3. Hetkeolukorra analüüs

3.1 Omavalitsusliidud Eestis

Kohaliku omavalitsuse üksuste liitused reguleerivad seadusandlikult põhiseaduse § 159, kohaliku omavalitsuse korralduse seaduse § 12, 62 ja 63, Euroopa kohaliku omavalitsuse harta artikkel 10 ja kohaliku omavalitsuse üksuste liitude seadus. KOLS-i § 1 lg 2 sätestab, et omavalitsusliit on mittetulundusühing, mille suhtes kohaldatakse mittetulundusühingute seadust, arvestades KOLS-is ettenähtud erisusi.

Omavalitsusliidud on seega eraõiguslikud mittetulundusühingud. Omavalitsusliidud esindavad omavalitsusi, kes on avalik-õiguslikud isikud. Sirje Ludvig on bakalaureusetöös „Eesti omavalitsusliitude õiguslikud alused“ välja toonud omavalitsusliitude igapäevases tegevuses seoses mittetulundusühendusliku juriidilise vormiga ilmnevad probleemid:

- omavalitsusi (avalik-õiguslikke juriidilisi isikuid) esindab eraõiguslik isik, kellel pole avalik-õiguslikku õigusvõimet;
- esindajate arvu omavalitsusliidu esindusorganisis ei saa reguleerida vastavalt omavalitsuste vajadusele;
- omavalitsusliidu juhtimises ning valdade ja linnade üldhuvide kujundamises ei osale enamasti omavalitsuste esinduskogu vaid täitevorgani esindajad;
- omavalitsuste volikogude valimise järel:
 - võivad omavalitsusliitu juhtima jääda üsna pikaks ajaks (üks kuni kolm kuud) isikud, kes pole enam omavalitsusega seotud ja kes võivad võtta omavalitsusliidule kohustusi, milleks ta pole valmis;
 - võib esindaja valimine omavalitsusliidu esinduskogusse venida;
- muudatuste kandmine registrisse on aeganõudev protsess.

KOLS näeb ette maakondliku ja üleriigilise omavalitsusliidu asutamise ja tegevuse erisused. Esmalt peatume põgusalt üleriigilistel omavalitsusliitudel. 2007.a on Eestis kolm üleriigilist omavalitsusliitu:

- 1) Eesti Linnade Liidu liikmeteks on kõik 33 Eesti linna, 13 valda ja 1 alev;
- 2) Eesti Maaomavalitsuste Liidu liikmeteks on 156 valda;
- 3) Eesti Omavalitsusliitude Ühenduse liikmeteks on 10 erinevat maakondlikku omavalitsusliitu.

ELL-i ja EMOL-i tegevust reguleerib kõige detailsemalt KOLS, mille § 3 kohaselt võivad omavalitsused moodustada üleriigilise omavalitsusliidu. KOLS § 4 kohaselt võivad üleriigilise omavalitsusliidu ühiselt asutada üle poole Eesti omavalitsustest (EMOL-i liikmeteks on 68% Eesti omavalitsustest) või omavalitsused, kelle elanike arv kokku moodustab rahvastikuregistri andmete alusel üle poole Eesti elanike arvust (ELL-i liikmete elanike arv on 958 054 ehk ca 70% Eesti elanikest).

KOLS-i § 2-4 kohaselt ei ole EOÜ üleriigiline omavalitsusliit, vaid tegutseb ainult mittetulundusühingute seadusele vastavalt. Kuna EOÜ on maakondlike omavalitsusliitude ühendus, siis võib väita, et sisuliselt on tegemist omavalitsuste kaudse esindusorganisatsiooniga.

Vastavalt KOLS-i § 2 lg 1 võivad maakonna omavalitsused moodustada maakondliku omavalitsusliidu. Aastatel 1991-1994 loodi kõigis maakondades maakondlikud omavalitsusliidud. Viimati mainitud eristab üleriigilistest peamiselt üleriigilise mõõtme asendumine maakondliku mõõtmega.

Maakondlike omavalitsusliitude toimimise efektiivsus sõltub suuresti antud maakonna omavalitsuste huvist ja panusest ühistevõime korraldamisse. Sellest tulenevalt on maakondlike

omavalitsusliitude tegutsemisaktiivsus ja –efektiivsus maakonniti erinev.

KOV-ide koostöö alternatiiviks võib olla ka nende liitmine. Näiteks Taanis viidi hiljuti läbi haldusreform, mille tulemusena vähenes omavalitsuste arv 70-ni ehk mitu korda. Taanis jõuti analüüsi tulemusena seisukohale, et KOV-ide vahelisel koostööl on omad piirid ja puudused, mistõttu valiti KOV-ide vahelise koostöö asemel suured omavalitsused.

- Demokraatlikust vaatepunktist ei ole omavalitsuste vaheline koostöö optimaalseim lahendus, sest neid, kes vastutavad omavalitsuste vahelise koostöö eest – näiteks ettevõtte vormis – ei valita otse elanikkonna poolt ning nad ei ole seega maksumaksjate ees otse vastutavad. Selle tulemusena võib süveneda suundumus, kus omavalitsuste vaheline koostöö muutub millekski, mis toimib "omaette ja iseene jaoks".
- Juhtimise aspektist on koostöö alati keeruline ja paljudel juhtudel ebaõnnestub omavalitsuste koostöö inimestevaheliste lahkavuste tõttu.

2007. a kevadel POL-i õppereisil Taani tõdeti Odsherredi omavalitsuses, et ilma riikliku suunamiseta poleks omavalitsusjuhtide poliitiliste erimeelsuste tõttu nende omavalitsuses liitumine teoks saanud. Tõenäoliselt kehtib sama tõdemus ka Eestis, st et ilma riikliku sekkumiseta haldusreformi läbiviimine lähitulevikus ei teostu.

3.2 Omavalitsusliitude funktsioonid Eestis

Omavalitsusliitude eesmärgid, funktsioonid ja ülesanded on seadusandlikult reguleeritud peamiselt KOKS-i ja KOLS-iga.

KOLS-i § 3 lg 2 kohaselt on **üleriigilise omavalitsusliidu eesmärgiks**:

- omavalitsuste ühistegevuse kaudu omavalitsuse üldisele arengule kaasaaitamine;
- liikmete huvide esindamine ja kaitsmine nii riigisisel kui rahvusvahelisel tasandil;
- liikmete koostöö edendamine.

KOLS-i § 2 lg 2 kohaselt on **maakondliku omavalitsusliidu eesmärgiks**:

- maakonna omavalitsuste ühistegevuse kaudu maakonna tasakaalustatud ja jätkusuutlikule arengule kaasaaitamine;
- maakonna kultuuritraditsioonide säilitamine ja edendamine;
- maakonna ja oma liikmete esindamine ja ühishuvide kaitsmine;
- maakonna omavalitsuste koostöö edendamine;
- liikmetele seadusega ettenähtud ülesannete paremaks täitmiseks võimaluste loomine.

Omavalitsusliitude ülesanded on seadusandlikult reguleeritud järgmiselt:

- KOKS-i § 62 lg 1 on viidatud omavalitsuste ühise tegevuse kaudu korraldamiseks sellised tegevused nagu ühiste huvide väljendamine, esindamine ja kaitsmine ning ühiste ülesannete täitmine;
- KOLS-i § 8 lg 1 ja 2 kohaselt esindab omavalitsusliit sinna kuuluvaid omavalitsusi kui tervikut ja nende ühishuve suhetes riigiorganite, teiste isikute ja rahvusvaheliste organisatsioonidega;
- KOLS-i § 9 lg 1 kohaselt täidab omavalitsusliit selliseid omavalitsuse ülesandeid, mille omavalitsusliidu ühiselt täitmise on otsustanud üldkoosolek;
- KOLS-i § 10 lg 1 kohaselt täidab omavalitsusliit talle seadusega või seaduse alusel pandud ülesandeid (näiteks avaliku teenistuse seaduse § 93 lg 8¹ kohaselt atesteerib maakonna valdade ja linnade ametiasutuste kõrgemaid ametnikke ning omavalitsusliidu büroo ametnikke maakondliku omavalitsusliidu juures tegutsev konkursi- ja atesteerimiskomisjon).

Omavalitsusliitude esindajad on nimetatud riiklike komisjonide liikmeteks, näiteks kohanemenõukogu ja Eesti Spordi Nõukogu üks liige on EOÜ-st. Läbirääkimisteks Vabariigi Valitsusega on moodustatud EEL-i ja EMOL-i poolt Omavalitsusliitude Koostöökogu.

Maakondlikud omavalitsusliidud on oma eesmärgid ja tegevused loetlenud põhikirjades, mis erinevate maakondade omavalitsusliitude lõikes enamasti kattuvad. Tegutsemise eesmärgid on põhikirjaliselt samad KOLS-i § 2 lg 2 kirjeldatuga (vt eelnev loetelu).

Kokkuvõtlikult võib öelda, et maakondlike omavalitsusliitude põhiülesanneteks on maakonna KOV-ide ühisürituste korraldamine, maakonna KOV-ide koostöö edendamine (näiteks ühiste projektide algatamine), maakonna ja KOV-ide esindamine, KOV-idele seadusega ettenähtud ülesannete paremaks täitmiseks võimaluste loomine.

3.3 Pärnumaa Omavalitsuste Liit (POL)

Mittetulundusühing Pärnumaa Omavalitsuste Liit moodustati 22. jaanuaril 1992. aastal. Asutamiskoosolekust võttis osa 10 asutajaliiget, kes olid valitud omavalitsuste volikogude poolt. Asutamiskoosolek võttis vastu põhikirja, mida on muudetud 1996., 1997., 2003. ja 2004. aastal.

POL-i liikmete arv on pidevalt muutunud, Pärnumaa KOV-id pole veel kõik korraga POL-i liikmed olnud. Liikmete arv on aja jooksul muutunud järgmiselt.

Aastaarv	POL-i liikmete arv aasta lõpus	Pärnumaa KOV-ide arv aasta lõpus
1992	15 liiget	24
1994	23 liiget (ainus mitteliige Pärnu linn)	24
1997	13 liiget	23
2000	17 liiget	23
2003	20 liiget	23
2005	17 liiget	21
2006	20 liiget (ainus mitteliige Häädemeeste vald)	21

1997. a. tingis liikmete arvu vähenemise 9 omavalitsuse üheaegne väljaastumine, kellest Audru, Halinga, Häädemeeste, Vändra, Tootsi ja Tori vald ning Kilingi-Nõmme linn moodustasid 1997. a. 10. mail mittetulundusühingu Pärnumaa Omavalitsuste Ühendus. Sisuliselt oli tegemist alternatiiviga POL-ile, aga järgnevatel aastatel jooksul taasühinesid omavalitsused POL-iga, v.a. Häädemeeste vald. 2006. a. astus esmakordselt POL-i liikmeks Pärnu linn, maakonna suurim omavalitsus.

POL-i kõrgemaiks juhtorganiks on üldkogu, kuhu vastavalt POL-i põhikirjale kuuluvad ametikohtade järgi liikmete esindajad – volikogu esimees ja vallavanem, alevivanem või linnapea. Üldkogu poolt moodustataval juhatusel on üldkogu ettevalmistamise ja otsuste täitmise roll, juhatuse liikmed (sh esimehe) määrab üldkogu oma liikmete hulgast. Esimene POL-i juhatus oli 4-liikmeline, alates 1994. a. 6-liikmeline, alates 1996. a. 7-liikmeline ja alates 1999. a. on igal POL-i liikmesomavalitsusel juhatuses üks esindaja (reeglina vallavanem, alevivanem või linnapea) ning lisaks valitakse juhatuse aseesimees liikmesomavalitsuste volikogude esimeeste seast.

Pärnumaa Omavalitsuste Liidu esimehed on olnud:

- Margus Murulauk, esmatasandi omavalitsuste eestseisuse esimees, POL-i asutamiskoosoleku kokkukutsuja ja juhataja, Sauga vallavanem;

- Endel Mäemets, POL-i esimene esimees 1992, Halinga vallavanem;
- Rein Vaher, esimees 1992-1995, Häädemeeste vallavanem;
- Sirje Jõgiste, esimees 1996, Tahkuranna vallavanem;
- Kuno Erkmann, esimees 1996-2005, Paikuse vallavanem;
- Eeri Tammik, esimees 2005-2007, Tahkuranna vallavanem;
- Andres Metsoja, esimees alates 2007, Kaisma vallavanem.

3.4 POL-i tegevusvaldkonnad

Tegevustest annab ülevaate POL-i põhikirja punkt 6, mille kohaselt POL oma eesmärkide saavutamiseks:

- esindab maakonda, oma liikmeid ja maakonna omavalitsuste ühishuve suhetes riigigorganite, teiste isikute ning rahvusvaheliste organisatsioonidega;
- kaitseb oma liikmete õigusi ning pöördub vajadusel selleks kohtusse;
- toetab ja koordineerib vajadusel teiste, kolmanda sektori organisatsioonide tegevust ning üritusi maakonnas;
- astub lepingulistesse suhetesse nii füüsiliste kui juriidiliste isikutega, osaleb POL-ile vajalikes ühendustes, organisatsioonides ja programmides;
- omandab ja käsutab talle kuuluvat vara;
- moodustab üldkogu otsusega fonde ja sihtkapitale, muid oma tegevuseks vajalikke asutusi;
- osaleb rahvusvaheliste organisatsioonide tegevuses, seab sisse ja arendab teadus-, koostöö- ning kultuurisidemeid välisriikides;
- sõlmib lepinguid valitsusasutustega riiklike ülesannete täitmiseks;
- võtab täitmiseks omavalitsuse ülesande ning ülesande teiselt omavalitsusliidult;
- arendab maakonna valdade ja linnade vahelist koostööd;
- osaleb maakonna tasakaalustatud arengu printsiipide väljaselgitamises ja rakendamises.

3.5 POL-i liikmete hinnang hetkeolukorrale

Arengukava koostamise esimeses etapis veebruar-märts 2007 viidi elektrooniliselt läbi ankeetküsitlus POL-i hetkeolukorra hindamiseks ja arenguvajaduste välja selgitamiseks. Küsimustik saadeti POL-i üldkogu, juhatuse ja komisjonide liikmetele ning büroo töötajatele.

Üldiselt olid küsitlusele vastajad rahul valdkondadega, millega POL traditsiooniliselt rohkem tegeleb: ühistransport, juhtimine ja koostöö (sh koolitused, infopäevad, seminarid), haridus ja noorsootöö, sport, kultuur. Lisaks loetletule leiti, et POL peab rohkem tähelepanu pöörama järgmistele valdkondadele: uuringud ja planeeringud, infrastruktuur, sotsiaalhoolekanne, turism.

Ühistegevustest peeti oluliseks POL-i korraldatavaid koolitusi (sh erinevates valdkondades nagu keskkond, planeeringud, arengustrateegiate koostamine), maakondlike haridus- ja noorsooürituste toetamist, ühekordsete projektide algatamist erinevates valdkondades, maakondlike ühisürituste toetamist.

Tähtsamate ühistegevustena nähti interneti kättesaadavuse tagamist maakonnas, maakondliku ühistranspordi korraldamist, suuremat mõjupiirkonda hõlmavate uuringute ja arengukavade koostamist, suurema mõjupiirkonnaga vee- ja kanalisatsiooniprojektide läbiviimist, üldharidusvõrgustiku koordineerimist.

Kõikide seniste partnerorganisatsioonide (vt. ptk. 3.6) toetamist peeti oluliseks. Maakondliku ühistegevuse mahu suurenemist üldiselt toetati, samuti toetati POL-i tegevusvaldkondade

laienemist. Samas leidis ka üksikuid vastupidiseid arvamusi.

POL-i juhtimismudeli osas avaldas enamik vastanuid arvamust, et juhatuse liikmete arv peaks vähenema (praegu on iga liikmesomavalitsus esindatud juhatuses ühe liikmega). Väiksem juhatuse liikmete arv peaks tõstma otsustamise kiirust, st juhatuse liikmed tajuvad suuremat vastutust, otsuseid suudetakse põhjalikumalt käsitleda ja kiiremini vastu võtta.

POL-i finantseerimise korraldusega ollakse üldjoontes rahul, edaspidi soovitakse taotleda riigipoolset maakondlike arendustegevuste finantseerimist. Leiti, et projektitöö osakaal võiks olla suurem.

3.6 POL-i koostööpartnerite hinnang koostööle

POL-i koostööpartnerid on Pärnu Maavalitsus, Tartu Ülikooli Pärnu kolledž, SA Pärnumaa Ettevõtlus- ja Arenduskeskus, SA Pärnumaa Turism, MTÜ Puuetega Inimeste Koda, MTÜ Pärnumaa Spordiliit, MTÜ Pärnu Maakoolide Spordiliit, Jõulumäe Tervisekeskus, MTÜ Pärnumaa Kodukant, MTÜ Pärnumaa Rahvakultuuri Keskseks.

Kohtumistel koostööpartneritega hindasid partnerid koostööd üldiselt heaks ja koosolekutel määratleti valdkondi, kus tulevikus annab teha veelgi tihedamat koostööd. Näiteks Pärnu Maavalitsusega tehakse head koostööd maakonna ühistranspordi korraldamisel, kultuuriürituste planeerimisel ja korraldamisel, KOV-ide sotsiaaltöötajate koolitamisel. Arenguruumi leiti hariduse valdkonnas, kus analoogselt sotsiaaltöötajate võrgustikule võiks Pärnu Maavalitsuse pädevate spetsialistide abil KOV-ide ja POL-i finantseeritavaid haridusüritusi korraldada. Pärnu Maavalitsuse esindajate ettepanekuna võiks POL-il olla fond maakondlikult oluliste arendustegevuste finantseerimiseks. Tegevuste dubleerimise vältimiseks lepiti ühiselt kokku koostöölepepe sõlmimise kavatsuses, millega määratakse kindlaks funktsioonid, mille eest vastutab Pärnu Maavalitsus ja mida teostab POL.

MTÜ Pärnumaa Spordiliit, MTÜ Pärnumaa Rahvakultuuri Keskseks, SA Pärnumaa Ettevõtlus- ja Arenduskeskus soovivad samuti koostöölepingut POL-iga, kus oleks detailselt kirjas POL-i nägemus ja POL-i poolt toetatava organisatsiooni teostatavad põhitegevused või tegevussuunad lähiaastateks.

POL-i poolt toetatavad organisatsioonid MTÜ Pärnumaa Spordiliit, MTÜ Pärnumaa Rahvakultuuri Keskseks ja Jõulumäe Tervisekeskus soovivad iga-aastaste toetuste tõstmist seoses üldise inflatsiooniga ja oma tegevuste parema korraldamise vajadusega.

Järgnevalt on eeltoodud info põhjal kokku koondatud olulisemad arenguvajadused.

ARENГУVAJADUSED:

- Omavalitsuste huvide paremaks esindamiseks on POL koostanud ja kokku leppinud tegevusplaani.
- Aktiivsemalt algatatakse liikmete vajadustest lähtuvaid ühisprojekte.
- Maakondliku ühistegevuse mahu suurendamine, sh läbi POL-i tegevusvaldkondade laiendamise.
- Juhatuse töö tõhustamiseks juhatuse liikmete arvu vähendamine.
- POL-i suurem osalus maakondlike huvide esindamisel ja maakonna arengu suunamisel; ühe võimalusena kaaluda POL-ile avalik-õigusliku staatuse taotlemist ning sellega kaasnevalt KOV liikmelisuse kohustuslikuks muutmist.
- Maakondliku ühistegevuse rahastamisel riigipoolse panuse suurendamine.
- Maakondliku arengufondi loomine.

3.7 Pärnumaa võrdlus Eesti teiste maakondadega

Maakonna arengutaseme määratlemiseks on välja töötatud maakondade **arengu- ehk elujõulisuse indeks**. Antud indeks koosneb kolmest näitajast: ettevõtete realiseerimise netokäive elaniku kohta, leibkonna liikme kuusissetulek ja tööhõive määr. Esitatud andmete summa moodustab arenguindeksi näitaja. Mida väiksem on arenguindeksi näitaja, seda soodsam on maakonna sotsiaal-majanduslik olukord.

Sotsiaal-majanduslik olukord oli aastatel 2001-2005 parim Harju maakonnas. Pärnu maakond on olnud stabiilselt esimese viie maakonna hulgas, erandiks oli 2004. a (vt tabel).

2001		2002		2003		2004		2005	
Harju	4	Harju	3	Harju	3	Tartu	3	Harju	4
Lääne-Viru	11	Lääne-Viru	11	Tartu	8	Harju	9	Järva	8
Järva	13	Tartu	13	Pärnu	14	Järva	13	Tartu	10
Tartu	14	Järva	15	Saare	15	Lääne-Viru	16	Lääne-Viru	16
Pärnu	18	Pärnu	16	Järva	18	Rapla	20	Pärnu	20
Saare	19	Viljandi	17	Lääne-Viru	19	Pärnu	21	Rapla	22
Rapla	20	Saare	18	Viljandi	22	Lääne	22	Viljandi	24
Hiiu	21	Rapla	25	Rapla	25	Viljandi	22	Saare	26
Viljandi	25	Hiiu	27	Hiiu	26	Saare	23	Lääne	27
Lääne	28	Lääne	28	Lääne	29	Hiiu	26	Hiiu	30
Ida-Viru	29	Ida-Viru	32	Ida-Viru	33	Ida-Viru	28	Ida-Viru	30
Võru	35	Võru	34	Valga	33	Võru	36	Võru	32
Põlva	40	Valga	37	Võru	36	Põlva	39	Valga	36
Valga	40	Põlva	41	Põlva	37	Valga	39	Jõgeva	37
Jõgeva	43	Jõgeva	44	Jõgeva	42	Jõgeva	43	Põlva	39

Allikas: Statistikaamet. Maakonnad arvudes 2002-2006

“Riikliku struktuurivahendite kasutamise strateegia 2007-2013” raames koostatud Elukeskkonna arendamise rakenduskavas 2007-2013 Regionaalse ja kohaliku arengu peatükis¹ on maakondade lõikes välja toodud **piirkondlikud erinevused**:

Maakond	Elatus- tase	Rahvastiku vanusstruktuur ja tööjõuturg			Majanduslik aktiivsus ja tootlikkus				
	Jõukus ²	Sotsiaalne koormus ³	Töö- hõive määr ⁴	Vaba tööjõud ⁵	SKP ⁶	Tootlik- kus ⁷	Investee- ringud ⁸	Teadus- arendus- tegevus ⁹	Ettevõt- likkus ¹⁰
Harjumaa	2637,5	44,7	62,8	9,6	160632	1105296	632964	0,09	47,0
Hiiumaa	1373,0	49,0	62,3	5,8	70009	427852	248930	0,04	26,0
Ida-Virumaa	1464,5	46,5	48,9	18,1	63005	547733	305369	0,10	11,3
Jõgevamaa	1189,2	53,7	44,9	14,8	45478	557137	301307	0,20	14,9
Järvamaa	1644,0	49,7	57,2	11,4	67732	816431	442081	0,04	15,7
Läänemaa	1592,0	51,3	55,9	8,3	62616	508614	285615	0,01	21,0
Lääne- Virumaa	1945,4	52,7	54,9	6,9	69862	650478	360170	0,02	19,6
Põlvamaa	1254,6	54,8	45,2	14,3	48688	652289	350488	0,00	16,9
Pärnumaa	1780,2	51,3	55,5	6,9	76234	596270	336252	0,00	26,6
Raplamaa	1874,1	49,8	56,3	5,9	59471	675915	367693	0,01	20,3
Saaremaa	1475,8	51,1	54,7	5,3	67292	611272	339282	0,01	21,8
Tartumaa	1963,5	47,9	58,9	5,2	88370	792506	440438	0,09	28,5
Valgamaa	1280,5	57,6	52,5	9,5	52783	492600	272691	0,03	16,0
Viljandimaa	1405,3	53,1	55,6	9,2	59925	650119	355022	0,02	16,9
Võrumaa	1305,2	55,4	47,4	8,7	55608	539322	297465	0,01	16,5
Eesti keskmine	2012,0	51,2	57,1	9,9	103454	859061	63904	0,08	30,2
Regionaalsed erinevused ¹¹	2,22	1,29	1,40	3,50	3,53	2,58	4,05		4,17

Allikas: Siseministerium Statistikaameti andmete alusel

Piirkondlikud erinevused valdkondade lõikes

(vt. eelnevat tabelit)

Elatustase

Eesti keskmine kuusissetulek palgatööst leibkonna liikme kohta on 2012 krooni. Pärnumaal on vastav näitaja 1780 krooni ehk 13% väiksem. Eesti keskmist näitajat ületab ainsana Harjumaa, Pärnumaast jõukamad on veel Tartumaa, Lääne-Virumaa ning Raplamaa. Kõige väiksemad sissetulekud on Jõgevamaal. Eesti regionaalarengu strateegia 2005-2015 seab kriitiliseks piiriks, et ühegi maakonna keskmine elatustase ei oleks madalam kui 61% kõrgeimast maakondlikust näitajast. Pärnu maakonna keskmine elatustase oli 2002. aastal 76% Harju maakonna elatustasemest aga 2006. aastaks oli see tõusnud 80%-ni.

¹ Lk 40.

² 2003.-2005. a. keskmine kuusissetulek palgatööst leibkonnaliikme kohta, krooni.

³ Ülalpeetavate määr ehk 2003.-2005. a. keskmine mittetööealiste elanike arv tööealiste elanike (vanuses 15-64 aastat) suhtes, protsenti.

⁴ 2003.-2005. a. keskmine hõivatute osatähtsus tööealises rahvastikus (vanuses 15-74 aastat), protsenti.

⁵ Töötuse määr, 2003.-2004. a. keskmine töötute osatähtsus majanduslikult aktiivses rahvastikus ehk tööjõus (vanuses 15-74 aastat), protsenti.

⁶ 2003.-2004. a. sisemajanduse kogutoodang elaniku kohta, krooni.

⁷ 2003.-2004. a. keskmine ettevõtete netokäive hõivatute kohta (vanuses 15-74 aastat), krooni.

⁸ 2003.-2004. a. keskmine põhivarasse tehtud investeeringute maht töötaja kohta (20 ja enama töötajaga ettevõtete osas), krooni.

⁹ 2003.-2004. a. ettevõtete teadus-arenduskulutuste keskmine osakaal netokäibest, protsenti.

¹⁰ Ettevõtlusaktiivsus ehk 2003.-2005. a. keskmine äriühingute arv 1000 elaniku kohta.

¹¹ Suurima ja vähima maakondliku näitaja erinevus kordades.

Rahvastiku vanusstruktuur ja tööjõuturg

(vt. tabelit lk 13)

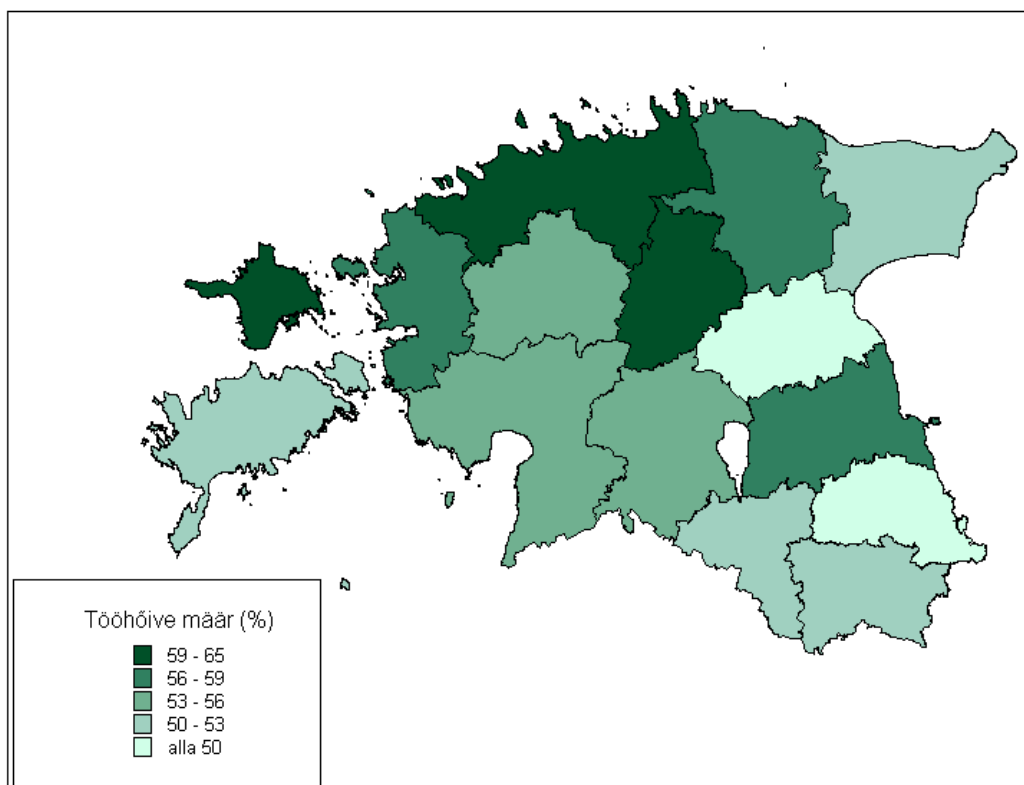
Ülalpeetavate määr

Keskmine mittetöealiste elanike arv töealiste elanike (15-64 a) suhtes. Eesti keskmine näitaja on 51,2 %. Pärnumaa paraku ületab keskmist näitajat 0,1%-ga ehk ülalpeetavate määr Pärnumaal on 51,3%. Madalaim ülalpeetavate määr on Harjumaal ja mittetöealiste osakaal on kõrgeim Valgemaal. Eesti keskmisest madalama ülalpeetavate määraga on Hiiumaa, Ida-Virumaa, Järvamaa, Raplamaa ja Tartumaa.

Rakendatud inimressurs

Eesti keskmine tööga hõivatute osakaal töealisest rahvastikust (15-74 a) on 57,1%.

Pärnumaa näitaja 55,5% jääb keskmisele alla. Kõige kõrgem hõivatuse määr on Harjumaal. Hõivatuse määr on keskmisest kõrgem Hiiumaal, Järvamaal, Tartumaal. Madalaim hõivatuse määr on Jõgevamaal.



Joonis 1. Tööhõive määr 2005.

Allikas: Siseministerium Statistikaameti andmete põhjal

Madal hõivemäär, s.t. tööjõuturult kõrvale jäänute suur osakaal viitab olemasoleva inimressursi alarakendatusele. Madalal tööhõivel on mitmesuguseid põhjuseid – tööturu nõudluse ja pakkumise ebakõlast tulenev struktuurne tööpuudus, madal ettevõtlikkus ja tagasihoidlik töökohtade loomine, pikaajalisest tööpuudusest ja tööjõu madalast kvaliteedist tulenev mitteaktiivsete inimeste suur osakaal, tööjõu piiratud ruumiline mobiilsus või muud piirkonna majanduse struktuurset eripärast johtuvad tegurid. Tööhõive madal määr piirkondades peegeldab majandusarengusse kaasamata nn. vaba tööjõuressursi ning tingib ebavõrdset piirkondlikku heaolu elatustaseme näol (vt. tabel 1).

Vaba tööjõud

Eesti keskmine töötute osatähtsus aktiivses tööjõus (15-74 a) on 9,9%. Pärnumaal on vaba tööjõu osakaal 6,9%, mis on Eesti keskmisest näitajast märgatavalt väiksem. Veelgi väiksem on vaba tööjõu osakaal Saaremaal, Hiiumaal ja Tartumaal. Vaba tööjõu osakaal on suur Ida-Virumaal, Jõgevamaal, Põlvamaal ning Järvamaal.

Majanduslik aktiivsus ja tootlikkus

(vt. tabelit lk 13)

Tootlikkus

Eesti keskmine sisemajanduse kogutoodang (SKT) on 91 789 krooni elaniku kohta. Pärnumaa SKT on 67 545 krooni ehk 74% Eesti keskmisest. Eesti keskmist näitajat ületavad üksnes Harjumaa ja Tartumaa. Madalaimad SKT-d on Jõgevamaal ja Põlvamaal.

Investeeringud

Eesti keskmine põhivarasse tehtud investeeringute maht töötaja kohta on 859 061 krooni. Pärnumaa näitaja on 596 270 ehk 69% Eesti keskmisest, jäädes alla Harjumaale, Järvamaale, Lääne-Virumaale, Põlvamaale, Raplamaale, Saaremaale, Tartumaale ja Viljandimaale. Madalaimad näitajad investeeringute osas on Hiiumaal ja Valgamaal.

Teadus-arendustegevus

Eesti ettevõtete teadus-arenduskulutuste keskmine osakaal netokäibest on 0,08%. Kõige rohkem panustavad teadus-arendustöösse Jõgevamaa ja Ida-Virumaa ning ühtlaselt kõrge tase on ka Harju- ning Tartumaal. Pärnumaa paraku jagab selles valdkonnas koos Põlvamaaga viimast kohta.

Ettevõtlikkus

Eesti keskmine ettevõtete arv 1000 elaniku kohta on 30,2 äriühingut. Selle näitaja viib kõrgeks Harjumaa, kus 1000 elaniku kohta on 47,0 äriühingut. Harjumaale järgneb Tartumaa 28 ettevõttega ja Pärnumaa on 26,6 äriühinguga napilt Hiiumaa ees ettevõtlikkuselt 3. kohal.

ARENGUVAJADUSED:

- Pärnu maakond on stabiilselt arenguindeksi näitajate pingereas esimese 5 maakonna hulgas.
- Pärnumaa elanike keskmine kuusissetulek leibkonna liikme kohta on 86 % kõrgeimast maakondlikust näitajast.
- Ülalpeetavate määr Pärnumaal vastab Eesti keskmisele ülalpeetavate määrale.
- Hõivatute määr Pärnumaal vastab Eesti keskmisele tööga hõivatute osakaalule.
- Vaba tööjõu osakaal püsib alla Eesti keskmise.
- Pärnumaa sisemajanduse kogutoodang elaniku kohta vastab Eesti keskmisele.
- Ettevõtetele suunatud teadus-arendustegevuse tugiteenuste arendamine.
- Ettevõtete arv 1000 elaniku kohta vastab Eesti keskmisele näitajale.

3.8 Pärnumaa omavalitsuste võrdlus

Omavalitsuste arenguerisuste mõõtmiseks on Statistikaameti poolt välja töötatud eraldi **arenguindeks**¹². Võrreldes eelnevalt esitatud maakondade arenguindeksi mõõdikutega on sobivate andmete puudumisel leibkonnaliikme kuusissetulek asendatud üksikisiku tulumaksu laekumisega elaniku kohta.

Lisaks arenguindeksile on Statistikaamet võrrelnud omavalitsusüksusi **keskus-perifeeria skaalal**¹³, mille raames eristatakse loendusindeksite abil keskusi, ülemist ja alumist vahekihti ning perifeeriat. Antud skaalaga on seotud ettevõtluse iseloomu ning elanikkonna majandusliku sidususe ja haridustaseme tunnused.

Keskusi iseloomustab kallim tööjõud ja suurem hõivatus ning nn uue teadmuspõhise majanduse eelduste suhteline kontsentratsioon.

Vahekihi majandust iseloomustab mõnetine modernisatsioon ning tootmistööliste suhteline kontsentratsioon. Selle piirkonna ettevõtted on keskmisest suuremad.

Perifeeria piirkonda iseloomustab odav tööjõud ja väike hõivatus ning nn "vana" majanduse suhteline kontsentratsioon. Sotsiaal-majanduslikult paiknevad perifeersed alad enamasti geograafilises äärealas.

Arenguindeks omavalitsustes ja positsioon keskus-perifeeria skaalal, 2004. a.

(esitatud tähestikulises järjekorras). Allikas: Linnad ja vallad arvudes 2006, Statistikaamet

Kõige elujõulisemad omavalitsused (indeks 12-180)	Positsioon keskus-perifeeria skaalal
Paikuse	Keskus
Pärnu linn	Keskus
Sauga	Ülemine vahekiht
Tootsi ¹⁴	Keskus
Vändra alev	Keskus
Elujõulisuselt teises veerandis olevad omavalitsused (indeks 181-360)	
Audru	Ülemine vahekiht
Halinga	Ülemine vahekiht
Häädemeeste	Alumine vahekiht
Lavassaare ¹⁵	Keskus
Sindi linn	Keskus
Tahkuranna	Alumine vahekiht
Tori	Ülemine vahekiht
Vändra vald	Alumine vahekiht
Elujõulisuselt kolmandas veerandis (indeks 361-544)	
Are	Alumine vahekiht
Kaisma	Perifeeria
Kihnu	Alumine vahekiht
Koonga	Perifeeria
Saarde, va end. Kilingi-Nõmme	Alumine vahekiht
Surju	Ülemine vahekiht
Tõstamaa	Perifeeria
Varbla	Perifeeria

¹² Lk 72, Linnad ja vallad arvudes 2005, Statistikaamet.

¹³ Linnad ja vallad arvudes 2006, lk 55.

¹⁴ ja ¹⁵ Tootsi valla kõrgele kohale on kaasa aidanud üksikisiku tulumaksu erandlikult üle kolme korra suurem laekumine 2003. aastal. Sama olukord oli ka Lavassaare vallas.

Eesti omavalitsuste elujõulisuse indeksi tipus on Tallinna lähiümbruse linnad ja vallad (Rae vald, Viimsi vald ja Saue linn). Esikümnes on 2003. aastal ka Tootsi vald ja Vändra alev. Pärnu linn koos lähiümbruse valdadega on sotsiaal-majanduslikult edukas ning Pärnu maakonda nagu ka Harjumaad, Hiiumaad ja Järvamaad iseloomustab positiivne fakt, et arenguindeksi viimase veerandi näitajate hulka ei kuulu ükski nimetatud maakondades paiknev omavalitsus.

Pärnumaa omavalitsuste inimressurss ja tulubaas

Pärnumaa rahvastiku vähenemist mõjutab lisaks loomulikule iibele eelkõige tööealise elanikkonna väljaränne Tallinnasse. Elanikkonna juurdekasvu on märgata vaid linnalähedastes valdades. Tabelis on rohelisega märgistatud omavalitsused, kus tööealiste osakaal elanikkonnast ületab või on võrdne maakonna keskmise näitajaga (seisuga 01.01.2007). Lisaks on võrreldud elanike arvu muutust aastatel 2002-2007.

	Elanike arv (5 a. muutus +/-)	Tööealiste elanike arv (15-75 a)	Tööealiste elanike osakaal elanikkonnast
Eesti kokku	1 342 409 (-18 833 ehk -1,4%)	1 075 441	80
PÄRNU MAAKOND	88 727 (-1780 ehk -2%)	69 431	78
Vändra alev	2 552 (- 66)	2 027	79
Halinga vald	3 454 (- 76)	2 725	79
Koonga vald	1 319 (- 26)	1 036	79
Sauga vald	2 567 (+ 20)	2 026	79
Pärnu linn	44 074 (- 966)	34 664	79
Audru vald	4 854 (- 33)	3 815	79
Tahkuranna vald	1 998 (- 19)	1 575	79
Paikuse vald	3 035 (+ 58)	2 371	78
Tori vald	2 530 (-58)	1 985	78
Saarde vald	5 165 (- 164)	4 024	78
Kaisma vald	564 (- 12)	432	77
Sindi linn	4 039 (- 82)	3 114	77
Tõstamaa vald	1 595 (-39)	1 228	77
Are vald	1 335 (- 17)	1 015	76
Häädemeeste vald	3 093 (- 83)	2 355	76
Vändra vald	2 552 (- 48)	1 930	76
Tootsi vald	980 (- 62)	744	76
Surju vald	1 014 (- 15)	756	75
Lavasaare vald	540 (- 13)	405	75
Varbla vald	1 010 (- 39)	753	75
Kihnu vald	487 (- 10)	361	74

Allikas: Eest Statistika andmebaas 01.01.2002 ja 01.01.2007

Pärnumaal oli 2006. a. tööga hõivatud inimesi 38 800¹⁶. Neist 2 900 töötas primaarsektoris¹⁷, 14 200 sekundaarsektoris¹⁸ ja 21 700 tertsiaalsektoris¹⁹. Võrreldes Pärnumaad Eesti teiste maakondadega, siis võib täheldada, et primaar- ja sekundaarsektori osakaal on Eesti keskmisest suurem ning tertsiaalsektori osakaal keskmisest väiksem. Eestis on tertsiaalsektori osakaal keskmisest kõrgem Harju- ja Tartumaal.

¹⁶ Statistikaamet 23.02.2007.

¹⁷ Primaarsektori moodustavad põllumajandus, jahindus, metsamajandus ja kalapüük.

¹⁸ Sekundaarsektori moodustavad mäetööstus, töötlev tööstus, elektrienergia-, gaasi- ja veevarustus ning ehitus.

¹⁹ Tertsiaalsektori moodustavad kaubandus, teenindus jms.

Avalikus sektoris töötab Pärnumaal 22% tööga hõivatud inimestest ehk 8 600 inimest. See on 3% väiksem Eesti keskmisest. Põhiliselt asuvad avaliku sektori töökohad Tallinnas, Harjumaal, Tartumaal ja Ida-Virumaal. Erasektoris töötab Pärnumaal 30 200 inimest ehk 77% tööga hõivatutest.

2006. a. üksikisiku tulumaksu laekumised elaniku kohta:

Omavalitsus	2006. a. laekunud üksikisiku tulumaks	Üksikisiku tulumaks elaniku kohta
Eesti	6 348 303 696	4721
PÄRNU MAAKOND	457 267 416	5137
1. Paikuse vald	21 587 599	7146
2. Sauga vald	17 245 821	6726
3. Vändra alev	15 622 051	6180
4. Pärnu linn	240 055 044	5431
5. Sindi linn	21 466 724	5302
6. Audru vald	24 146 756	4969
7. Tori vald	12 438 719	4901
8. Kihnu vald	2 352 639	4831
9. Tahkuranna vald	9 609 631	4781
10. Halinga vald	16 424 476	4703
11. Tootsi vald	4 622 946	4660
12. Surju vald	4 604 759	4537
13. Kaisma vald	2 500 379	4356
14. Lavasaare vald	2 370 356	4333
15. Vändra vald	10 834 468	4245
16. Häädemeeste vald	13 126 230	4203
17. Are vald	5 461 528	4100
18. Varbla vald	3 777 722	3729
19. Tõstamaa vald	5 836 671	3648
20. Saarde vald	18 803 856	3620
21. Koonga vald	4 379 041	3297

Allikas: Maksu- ja Tolliamet

Üksikisiku tulumaksu laekumiselt elaniku kohta on Eestis esireas kindlalt Harjumaal vallad. Kõige suurem üksikisiku tulumaks 16 912 kr elaniku kohta laekus 2006. a Viimsi vallas. Tallinna linnakassasse laekus üksikisiku tulumaksuna 7447 kr elaniku kohta ja Tartu linn sai iga linna elaniku kohta 5998 krooni. Samas peab võrdluseks Piirissaare vald Tartumaal leppima 1794 krooniga elaniku kohta.

Toimetulekutoetus elaniku kohta (krooni):

Eesti keskmine	187
PÄRNU MAAKOND	133
Kaisma vald	26
Paikuse vald	40
Sauga vald	48
Are vald	77
Pärnu linn	82
Vändra alev	92
Halinga vald	94
Sindi linn	107
Häädemeeste vald	119
Lavassaare vald	147
Kilingi-Nõmme linn	161
Kihnu vald	163
Tori vald	174
Vändra vald	180
Tahkuranna vald	187
Tali vald	303
Saarde vald	308
Tõstamaa vald	316
Audru vald	320
Tootsi vald	354
Surju vald	374
Varbla vald	399
Koonga vald	414

Allikas: Statistikaamet 2005.a

Harju maakonnas on toimetulekutoetus elaniku kohta vaid 67 krooni. Pärnumaa on toimetulekutoetuste summade väiksuselt Harjumaa ja Tartumaa (111 kr/in) järel kolmas. Pärnumaale järgnevad Lääne-Virumaa ja Järvamaa. Kõige suuremad on toimetulekutoetused Ida-Virumaal (475 kr/in) ja Valgamaal (396 kr/in).

3.9 Avalike teenuste kvaliteet ja arenguvajadused

Üheks oluliseks tegurite grupiks, mis põhjustab tööjõu väljarännet maapiirkondadest, on igapäevaselt vajalike **haridus- ja tervishoiuteenuste** (lasteaed, algkool, põhikool, gümnaasium, perearst, apteegiteenus) puudumine või vastavate asutuste kehv tehniline seisund. Kvaliteetse hariduse kättesaadavus on sageli mõjuvam põhjus elukoha vahetamiseks kui töökohtade kättesaadavus ja valik, sest laste iseseisvad liikumisvõimalused on täiskasvanute omadest palju väiksemad.

Viimase kümne aasta jooksul on **üldhariduskoolide õpilaste arv** sündivuse languse tõttu vähenenud Pärnumaal 1 953 võrra²⁰ ja õpilaste arvu kahanemine jätkub. Stabiliseerumine toimub alles 2010.-2011. õppeaastal, mil õpilaste arv jääb püsima 9 350 tasemele. Seda on 1995.-1996. õppeaasta 14 837 õpilasega võrreldes 37% vähem. Õpilaste arvu vähenemine avaldab otsest mõju koolivõrgule. Paljud õppeasutused ei vasta tervisekaitse, tuleohutuse, turvalisuse, ehitusstandardite ja invanõuetele, pole varustatud piisava arvu arvutitöökohtade, projektorite ja kiire internetiühendusega.

Lastehoiuteenuse tagamine on olulise tähtsusega piirkonna tööhõive seisukohalt. Lisaks takistab lasteaiakohtade puudumine või halb kättesaadavus juba praegu paljudes piirkondades naistel peale lapsepuhkust tööturule naasmist. Seoses nn laulva revolutsiooni aastatel sündinute jõudmisega pereloomise ja laste sünnitamise ikka on **ette näha vajaduse suurenemist lastesõime- ja lasteaiakohtade järele peale 2010. aastat**. Samuti võib prognoosida suurenevat vajadust **päevakeskuste, huvikoolide** jm lasteasutuste järele.

Vähem olulised ei ole ka muud avalikud teenused, mille olemasolu lähipiirkonnas ja rahuldav kättesaadavus parandavad oluliselt inimeste heaolu. Samuti on nende olemasolu täiendavaks eelduseks piirkondade atraktiivsusele investeeringute ja külastajate seisukohast. Vastav infrastruktuur hõlmab nii **vaba aja veetmise võimalusi** (kultuurikeskused, rahvamajad, seltsimajad, noortekeskused, külakeskused, raamatukogud, huvikoolid jms.), **sportimisvõimalusi** (spordiväljakud ja -platsid, võimlad, suusa- ja terviserajad jms.) kui **hoolekandeteenuseid** (turva-, päeva- ja vanadekodud, sotsiaalmajad jms).

Maapiirkondades on erinevate sotsiaalteenuste osutajate võimalused korraldada koostööd ning investeerida infrastruktuuri ja tehnoloogia arendamisse oluliselt piiratud. Probleemid on järgmised.

1) **Perearstidele** nõuetele vastava tegevuskoha tagamine ja seda toetavate diagnostika, õendusabi, hooldus- ja taastusravi ning teiste seotud teenuste piiratud kättesaadavus. Omavalitsuste roll (eelkõige kohalikes keskustes ja väljaspool keskusi) on esmatasandi tervishoiuteenuste osutamiseks vajaliku infrastruktuuri tagamine ja selle võimalikult ratsionaalne kasutamine, arvestades optimaalset teenindatavate arvu ja teenuste mahtu ning arendades vajadusel välja polüfunktsionaalseid keskuseid, mis hõlmavad erinevaid tervishoiu- ja sotsiaalteenuseid.

2) **Hooldusteenuste** madalat kvaliteeti põhjustab **teenuste osutamise killustatus**. Hoolekanne on sõltuv ja tihedalt seotud naabersektoritega nagu haridus, tervishoid ja tööhõive, kus igapäevatöös on möödapääsmatu koostöö erinevate spetsialistide vahel. Vajalik on ka integreeritud abi osutamine, näiteks eakate hoolduse ja hooldusravi korraldamisel tervishoiu ja sotsiaalteenuste ühendamine ning pakkumine ühe asutuse poolt.

Tervikuna takistab teenuste eraldiseisev planeerimine ja osutamine inimeste liikumist erinevate sektorite teenuste vahel vajaduste muutumisel. Probleemidele lahenduste otsimiseks oleks vajalik koostada sotsiaal- ja tervishoiuteenuste arenguvajaduste maakondlik uuring.

²⁰ Statistikaameti andmed 1995-2005.

Pärnu maakonnas on kokku 47 rahvaraamatukogu ning ligemalt 37 seltsi-, rahva-, ja kultuurimaja või kultuurikeskust. Rahvaraamatukogude võrk on püsinud stabiilsena juba selle loomisest 1920-ndail aastail. Pea igas saja elanikuga asulas on raamatukogu. Kõikides raamatukogudes on kodanikele tasuta interneti kasutamise võimalus. Vajadus kaasaegsete **kultuuri- ja spordikeskuste rajamise ning kaasajastamise** järele on eelkõige **kohalikes keskustes**. Maaliste kogukondade puhul on probleemiks amortiseerunud rahvamajad ja ühekülgsed tegevusvõimalused. Muust kasutusest välja jäänud objektid on ressursiks seltsimajade ning täiendavate vaba-aja võimaluste loomisel.

Pärnumaal **napib** ikka veel **sportimispaiku**. Tihti pole neid elukoha läheduses ja nad ei vasta spordiharrastuse struktuurile. Igapäevase liikumisharrastuse võimaldamise seisukohalt on esmatähtis arendada välja kõigile kättesaadavate lähiliikumispaijade võrk, mis lähtuks elamurajoonide ja koolide paiknemisest ning arvestaks rajatiste läbilaskevõimet eraldi suve- ja talveoludes kooskõlas piirkonna elanike arvu ning spordiharrastuse struktuuriga. Samuti on maakonnas veel täielikult välja arendamata nn **3 laine põhimõtted**, mille kohaselt igas **maakonnas peab olema vähemalt üks staadion, spordisaal ja ujula, mis vastavad üle-eestiliste võistluste nõuetele**. Probleemaatilises seisukorras on paljude koolide juures paiknevad võimlad ja ujulad.

Suures osas maapiirkondadest ei ole ühe või mitme avaliku teenuse kättesaadavus piisavalt tagatud, kusjuures vajakajäämised on piirkonniti erinevad. Olemasolevad infrastruktuuriobjektid on ehitatud enamasti aastakümneid tagasi. Käesolevaks hetkeks on need sageli muutunud **ebafunktsionaalseks** – teenuste mahu kahanemise tõttu on hoonete ja rajatiste algupärane funktsioon kadunud või teisenenud. Lisaks on hoonete ja rajatiste tehnosüsteemid, ehituskonstruksioonid ning üldkasutatavad osad vananenud, millest tuleneb nende ebaökonoomsus ja mittevastavus tänapäevastele tehnilistele, keskkonna-, tervisekaitse- jm nõuetele. Omavalitsuste tulud ei ole paljudel juhtudel piisavad nende omanduses oleva sotsiaalse infrastruktuuri nõutaval tasemel hooldamiseks, veel vähem põhjalikuks kaasajastamiseks. Nimetatud infrastruktuuri tarbijaskond maapiirkondades pidevalt väheneb, mistõttu on otstarbekas anda alakoormatud objektidele **lisafunktsioone teiste teenuste** näol.

Avalike teenuste paiknemine ning vajaliku infrastruktuuri kavandamine peab tuginema kohalikele ja maakondlikule planeerimisele (omavalitsuste arengukavad ja maakondlikud arendusdokumendid, sh **sotsiaalse infrastruktuuri teemaplaneering**), arvestama muuhulgas ökonoomsust (optimaalne arv teenindatavaid, teenuste koososutamine) ja lähikeskuste paiknemist.

Täiendavaid investeeringuid on vaja teha **ühistranspordi kättesaadavuse** parandamiseks. Rahvastiku hõreasustuse ning elanike madala maksevõime tingimustes ei ole võimalik tõsta ühistranspordi piletihinda, mistõttu on kasutusel olevad sõidugraafikud hõredad ega rahulda elanike liikumisvajadusi. Ühistranspordisüsteemi paindlikumaks ja mugavamaks muutmine on üks osa avalike teenuste kättesaadavuse parandamisest.

Pärnu linna ja lähiümbruse eripära tuleneb **kiirest kvantitatiivsest kasvust tingitud probleemidest** ning taanduva majandusega linnapiirkondade regenereerimise vajadusest. Viimastel aastatel aset leidnud ekstensiivne kasv Pärnus on asetanud ehitussurve alla avaliku linnaruumi. Samas on suur potentsiaal seni kaasaegselt **väljaarendamata kaldaalade** ning linnaruumi ebasobivate **tootmisalade regenereerimises**. Uusi lahendusi on vaja leida **transpordikorralduses**, eelkõige ühistranspordi ja kergliikluse, aga ka liiklussõlmede ning parklate väljaarendamise näol.

Valglinnastumine väljendub nii rahvastiku ümberpaiknemises Pärnust lähitagamaale kui ka tootmis- ja kaubandusüksuste poolt kasutatavate alade juurdekasvus linnalähistel rohealadel. Paratamatult toovad kiired muutused kaasa **planeerimatu maakasutuse, kohalike avalike**

teenuste osutamiseks vajalike infrastruktuuride ülekoormatuse, linnalähiste avalike puhkealade ülekoormuse ning transpordiprobleemide kiire kasvu. Eeltoodud probleemid tingivad üldise elukeskkonna halvenemist ning ohutuse ja turvalisuse langust neis piirkondades, tuues kaasa olulisi tervise- ning keskkonnariske. Samuti on paljudes kohtades **vajadus uute avalike infrastruktuuriobjektide järele** (nt lasteasutused). Täiendavat arendamist vajavad linnalähised avalikud **rekreatsioonialad**.

Ühistranspordil ja kergliiklusel on eeldusi leevendada liiklussageduse kasvust tingitud probleeme. Vajalikul tasemel tuleb välja arendada transpordisüsteeme, reisijaid teenindavat infrastruktuuri ja ühistranspordi eelistussüsteeme, aga samuti jalakäijatele ja jalgratturitele vastuvõetavat liikumiskeskonda.

Tõhustamist vajab linnalähiste alade kavakindel planeerimine, samuti **linna ja selle tagamaa valdade omavaheline koostöö linnapiirkonna kui terviku haldamisel** ning arenguprobleemide lahendamisel. Koostatud **planeeringud** peavad tagama tervist toetava ja turvalise elukeskkonna, arvestama keskkonna saastekoormuse vähendamise vajadusega ning looma soodsa keskkonna ettevõtlusele.

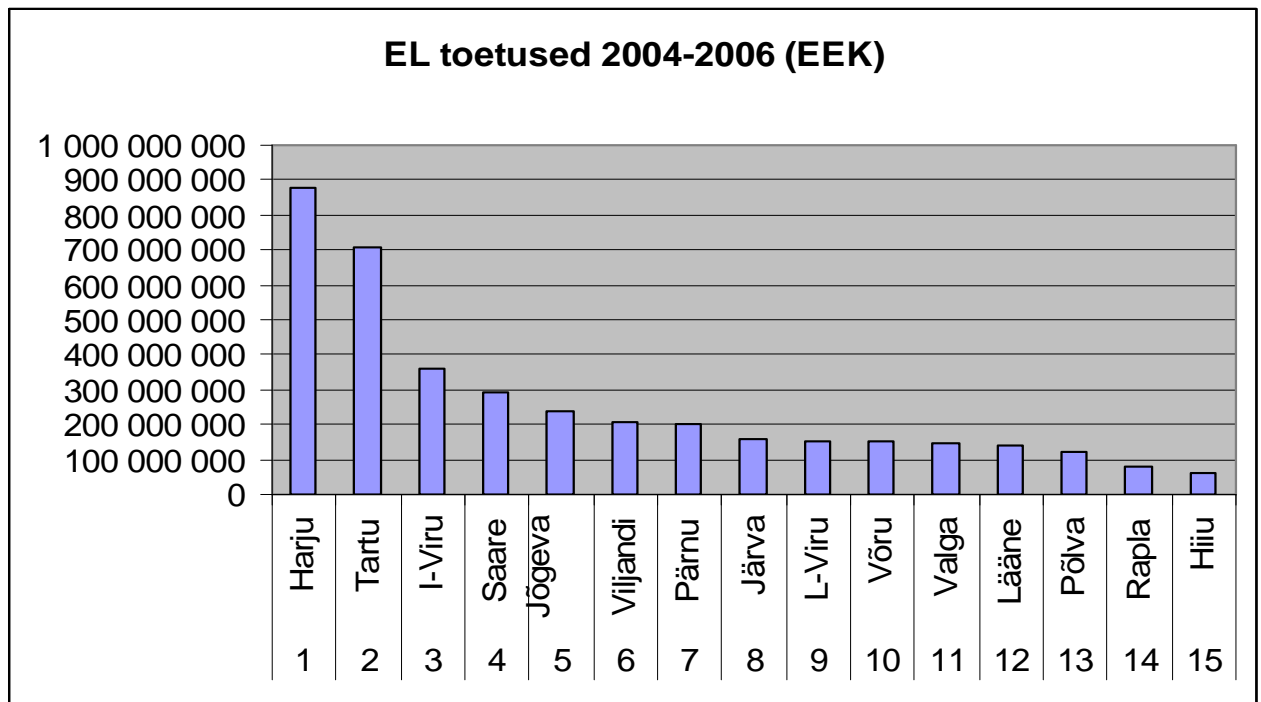
ARENGUVAJADUSED:

- Koolivõrgu arengukava ülevaatamine ja elluviimine.
- Sotsiaal- ja tervishoiuteenuste arenguvajaduste maakondliku uuringu koostamine.
- Planeerimisel suurem integreeritus eri valdkondade vahel.
- Lasteaiakohtade loomine vastavalt vajadusele.
- Vaba aja veetmise ning sportimisvõimaluste rajamine ja kaasajastamine kohalikes keskustes.
- Maakonna esindusstaadioni, -ujula ja spordisaali rajamine.
- Sotsiaalse infrastruktuuri teemaplaneeringu koostamine.
- Ühistranspordi kättesaadavuse parandamine.
- Pärnu linna ja tagamaa koostöö tõhustamine linnapiirkonna kui terviku planeerimisel ja haldamisel.

3.10 Euroopa Liidu struktuurivahendite kaasamine

Omavalitsuse elujõulisuse seisukohast on oluline võime investeerida, võtta uusi kohustusi ja arendada osutatavaid teenuseid. Pärnu maakonna omavalitsuste eelarve ja omafinantseerimisvõime võrdleva analüüsi²¹ kohaselt on kõrgeim omafinantseerimise võime Tahkuranna, Audru ja Paikuse vallal. Tahkuranna ja Paikuse valla ning Pärnu linna puhul on omafinantseerimise võimet aidanud kõrgel hoida varade müük.

EL 2007-2013 programmiperioodil muutub järjest olulisemaks konkurentsivõimet tugevdavaks teguriks omavalitsuste võime kaasata arendustegevuste finantseerimiseks EL struktuurivahendeid. Aastatel 2004 - 2006 oli Pärnumaa võrreldes teiste maakondadega eraldatud EL vahendite summa suuruselt keskmisel positsioonil.



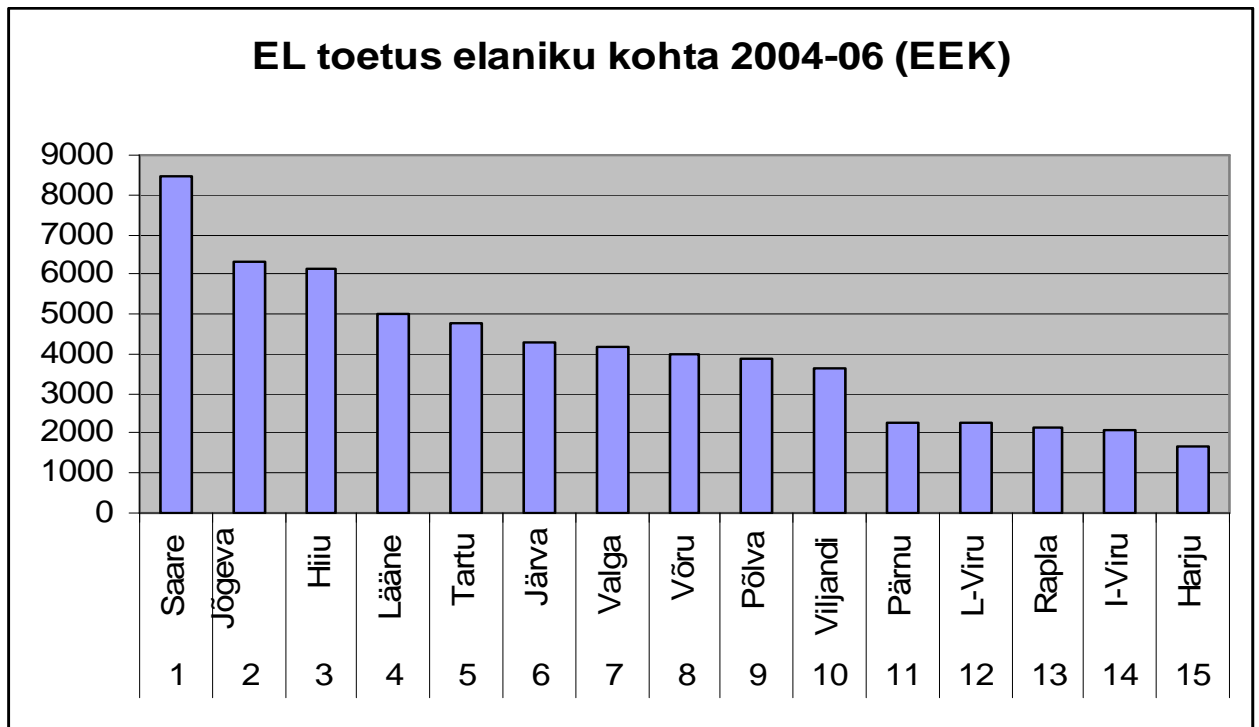
Allikas: www.struktuurifondid.ee (seisuga 05.06.2007)

Jagades saadud vahendid elanike arvuga, on Pärnumaa viieteistkümnest maakonnast üheteistkümnendal kohal. Saare maakond on EL toetuste kaasamisel saanud kõige rohkem vahendeid elaniku kohta.

Pärnu maakonda tuli 2004-2006 perioodil 5% Eestile eraldatud struktuuritoetustest, mis arvestades maakonna suurust on üsnagi tagasihoidlik. Realistlikuks eesmärgiks uuel struktuurivahendite perioodil võiks olla 7% toetuste kogusummast.

Inimressursi arendamise prioriteedi raames on ettevõtjad saanud koolitustoetust, üle poole antud prioriteedi toetusest on panustatud töötute tööturule tagasi toomiseks ning kolmanda valdkonnana on toetatud avaliku sektori haldussuutlikkuse tõstmist läbi koolituste ja õppereiside. Viimati mainitud meetmest rahastati 232 799 krooniga POL-i 2005/06 koolitusprojekti "Pärnumaa Omavalitsuste Liidu juhtimisvõimekuse arenguprogramm". Võrreldes Pärnumaad Saare maakonnaga, siis on Pärnumaa olnud toetuste kaasamisel 4,6 miljoni krooni võrra edukam. Samas tuleb arvestada faktiga, et Saare maakonnas on elanikke 2,5 korda vähem kui Pärnumaal.

²¹ Lk 75.



Allikas: www.struktuurifondid.ee (seisuga 05.06.2007)

Ettevõtluse konkurentsivõime prioriteedi raames on Pärnumaa ettevõtted saanud 23 miljonit krooni EL toetust. 2004-2006 said ettevõtluse infrastruktuuri arendamise toetust 11 Pärnumaa ettevõtet. Turismi arendamise meetmest sai toetust 4 Pärnumaa ettevõtet.

Võrreldes Pärnumaad Saare maakonnaga, siis peab täheldama, et Saare maakonna ettevõtjad on EL toetuse kaasamisel olnud pea 3 miljoni krooni võrra edukamad. Oluline erinevus seisneb turismi arendamiseks saadud toetuse suurusel, mis on suuresti tingitud Pädaste mõisa arendamiseks saadud pea 10 miljoni kroonisest investeeringutoetusest. Seega on Pärnumaa ettevõtjatel võrreldes Saaremaaga kasutamata potentsiaali EL toetuste taotlemisel ja seda eriti turismi valdkonnas.

Põllumajanduse, kalanduse ja maaelu prioriteedi raames on Pärnumaale eraldatud vahenditest veidi rohkem kui poole abil teostatud investeeringuid põllumajandustootmisesse. Oluline erinevus võrreldes Pärnumaad Saare maakonnaga seisneb kalandusvaldkonna toetuste mahus, kus Saaremaa on saanud 3,5 korda rohkem toetust kui Pärnumaa. Samuti on Saaremaa olnud edukam majandustegevuse mitmekesistamiseks eraldatud vahendite summalt, saades pea 50% rohkem toetust. Seevastu on Pärnumaa põllumajandusettevõtjad olnud Saaremaa põllumeestest poole edukamad investeeringutoetuste taotlemisel.

Infrastruktuuri ja kohaliku arengu prioriteedi raames on Pärnumaale eraldatud üle poole maakonnas kasutatud struktuurivahenditest. Saare maakond on selle prioriteedi raames saanud kokku 30 miljonit krooni rohkem toetust seoses riigi poole suurema panusega Saare maakonna transpordi infrastruktuuri arendamisse. Seevastu on Pärnumaa saanud kutse- ja kõrghariduse infrastruktuuri arendamiseks 3 miljonit krooni, haiglavõrgu reorganiseerimiseks 8,6 miljonit krooni ja kohaliku sotsiaal-majandusliku arengu edendamiseks 15,5 miljonit krooni rohkem vahendeid võrrelduna Saare maakonnaga.

Pärnu maakonnale eraldatud EL toetused

Prioriteet	EL osalus	Eesti avaliku sektori osalus	Eesti erasektori osalus	Kokku
Meede				
1.2 Inimressursi arendamine ettevõtetes	3 088 668	1 029 556	2 927 958	7 046 183
1.3 Võrdsed võimalused tööturul	8 887 590	3 832 648	0	12 720 238
1.4 Haldussuutlikkuse tõstmine	744 058	250 069	0	994 127
1 Inimressursi arendamine kokku	12 720 316	5 112 273	2 927 958	20 760 548
2.1 Ettevõtete arengu toetamine	8 357 899	2 785 966	6 765 249	17 909 115
2.2 Ettevõtluse infrastr. arendamine	11 113 859	3 704 620	15 312 580	30 131 059
2.3 Teadus- ja arendustegevus	441 975	435 865	7 500	885 340
2.4 Turismi arendamine	3 599 132	1 199 711	4 798 851	9 597 693
2 Ettevõtluse konkurentsivõime	23 512 865	8 126 162	26 884 180	58 523 207
3.1 Invest. põllumajandustootmisesse	50 594 704	23 330 783	86 629 409	160 554 896
3.2 Põllumaj. töötl. ja turust. parand. invest.	640 527	274 512	1 372 560	2 287 599
3.3 Majandustegevuse mitmekesistamine	4 157 079	1 781 605	7 518 310	13 456 994
3.4 Integreeritud maaparandus	2 436 137	812 046	360 910	3 609 093
3.5 Külade taastamine ja arendamine	6 121 876	1 530 470	942 110	8 594 456
3.6 LEADER	1 709 558	427 389	108 871	2 245 818
3.7 Metsamajandus	2 121 187	909 081	1 716 665	4 746 933
3.8 Nõuande- ja teabeleviteenuste toet.	895 349	223 837	145 408	1 264 594
3.10 Kalalaevastiku moderniseerimine	3 434 450	536 771	5 956 878	9 928 099
3.11 Kalanduse investeeringutoetus	12 401 335	6 019 104	18 445 451	36 865 890
3.12 Muud kalanduse meetmed	305 109	164 289	0	469 398
3 Põllumajandus, kalandus ja maaelu	84 817 310	36 009 888	123 196 572	244 023 770
4.1 Transpordi infrastruktuuri arendamine	47 246 360	16 048 787	0	63 295 146
4.2 Keskkonna-alase infrastruktuuri arendamine	6 642 951	2 311 906	584 144	9 539 002
4.3 Kutse- ja kõrghariduse infrastruktuur	40 000 000	10 000 000	0	50 000 000
4.4 Haiglavõrgu moderniseerimine	8 642 118	3 185 690	0	11 827 808
4.6 Kohalik sotsiaal-majanduslik areng	45 862 416	26 056 611	0	71 919 027
4 Infrastruktuur ja kohalik areng	148 393 845	57 602 994	584 144	206 580 983
Pärnumaa kokku	269 444 337	106 851 317	153 592 854	529 888 508
EESTI	5 790 961 053	2 758 346 609	2 526 419 227	11 075 726 889

 Allikas: www.struktuurifondid.ee (seisuga 31.08.2007).

ARENGUVAJADUSED:

- Kaasaaitamine maakondlikult prioriteetsete projektide ettevalmistamisele ning teostamisele.
- Struktuurivahendite perioodil 2007-13 suureneb Pärnumaale eraldatavate toetuste kogumaht 7%-le Eestile eraldatavate toetuste kogumahust ehk on 3,7 mld kr.
- Tugiteenuste arendamine ettevõtete teadus-arendustegevuse, innovatsiooni ja turismi tootearenduse ning põllumajanduse mitmekesistamise soodustamiseks.
- Koostöö arendamine riiklike transpordiinfrastruktuuri haldajatega Pärnumaal asuvate objektide arendamiseks.

4. POL-i arengueeldused ja –vajadused

Arengukava koostamine algas arengueelduste ja –vajaduste kaardistamisega, milleks viidi POL-i üldkogul märtsis läbi SWOT-analüüs. Selle käigus määratleti POL-i tugevused, nõrkused, võimalused ja ohud.

POL-i peamiseks **tugevusteks** peetakse ühistegevust, enamike KOV-ide osalemist organisatsioonis ja ühtse maakonnatunde tekitamist.

Nõrkustena toodi välja eesmärkide ja visiooni puudumist, väljakujundamata juhtimisstruktuuri ja liigset oma KOV-i huvides tegutsemist.

Võimalustena nähakse riigipoolset rahastamist, Euroopa Liidu toetuste paremat kaasamist tegevusse ja ühishangete korraldamist.

Suuremad **ohud** peituvad liikmete arvates riigipoolse nägemuse puudumises regionaalarengu korraldamisel, väheses ja ebamäärases seadusandlikus regulatsioonis ning POL-i võimalikus politiseerimises.

Strateegiliste valikute muutmine strateegilisteks ülesanneteks

	SWOT	Ülesanded
Tugevused (S)	<ul style="list-style-type: none"> • Traditsioonilised ühistegevused (sport, kultuur jt.) • POL on pea kogu Pärnumaad kattev ühendus, sh Pärnu linn • POL on ühtse maakonnatunde tekitaja • Vajaliku info jooksev ja operatiivne vahendamine • Koostöotahtelised liikmed (vajadusel koondutakse kindlalt) • 15-aastane teadmistepagas • Pikaajalised ja püsivad koostööpartnerid • Demokraatlik juhtimine (kompromisside saavutamine) • Asjalikud omavalitsusjuhid • Hea koostöö maavalitsusega, nt ühistranspordi korraldus jt. 	<ul style="list-style-type: none"> • Leida võimalusi Pärnu linna ja Pärnumaa tegevuste ühildamiseks (sport, kultuur, haridus) • Väärtustada uute liikmete kaasamist organisatsiooni ja määratleda võimalused maakondliku koostöö tõhustamiseks uute liikmete lisandumisel • Sõnastada ühtsed väärtushinnangud • Koostada ettekanne ja trükis POL-i 15-aastasest koostöökogemusest ja teadmistepagasist • Partneritega koostöös kavandada pikaajalisi koostöökokkuleppeid • Toetada omavalitsusjuhtide ja -ametnike arengut läbi koolituskava koostamise ja ühiskoolituste korraldamise • Arendada maavalitsuse ja teiste riigiasutustega head koostööd ühistranspordi näitel ka teistes koostöövaldkondades

Nõrkused (W)	<ul style="list-style-type: none"> • Hägasad eesmärgid, visiooni puudumine • Eesmärgipäraselt väljakujundamata juhtimisstruktuur • Liigne subjektiivsus (KOV juhid tegutsevad eelkõige oma KOV-i huvides) • Piiratud rahalised ressursid • Suutmatust teha head koostööd riiklike institutsioonidega • Liiga suur juhatus • POL-i maine langus • Liiga sage POL-ist väljaastumine • POL-i ei kuulu kõik maakonna KOV-id • Stabiilse tegevjuhi puudumine • Vähene kommunikatsioon keskvõimu esindajatega 	<ul style="list-style-type: none"> • Sõnastada selged eesmärgid ja visioon • Arendada välja eesmärkidele vastav juhtimis-struktuur • Vähendada subjektiivsete otsuste osakaalu pikaajaliste ja ühiselt kokkulepitud eesmärkide loomise abil • Suurendada rahalisi ressursse EL struktuurivahendite efektiivse kaasamise abil • Määratleda koostööplaanid maavalitsusega, teiste riiklike institutsioonidega ja koostööpartneritega • Tõhustada juhatuse tööd läbi juhatuse liikmete arvu vähendamise • Parandada POL-i mainet läbi teavitustöö tõhustamise (visuaalne identiteet, uudised ja arvamused meedias) • Muuta POL-ist väljaastumise korda, nii et see ei kahjustaks teiste liikmete huve, organisatsiooni stabiilsust ja mainet • Taasalustada läbirääkimisi Häädemeeste valla kaasamiseks • Panustada POL-i büroo võimekuse ja juhtimise arendamisele ning stabiilsuse saavutamisele • Seada sisse regulaarselt toimiv suhtlusvorm keskvõimu esindajatega
Võimalused (O)	<ul style="list-style-type: none"> • Riiklik rahastus POL-ile • EL toetuste kaasamine • Ühishangete korraldamine • Ülemaakondlike tegevuste laiendamine • Haldusreform • Ühisorganisatsioonid (maakondlikud ja koostöös teiste omavalitsusliitudega) • Siseriiklikult kokkulepitud omavalitsusliitude funktsioonid 	<ul style="list-style-type: none"> • Koostöös üleriigiliste ühendustega taotleda omavalitsusliitudele riiklikku rahastust ja muutmist avalik-õiguslikeks juriidilisteks isikuteks. • Valmistada ette ühishuvidest lähtuvaid ühisprojekte ja koordineerida projekti teostamist • Valmistada ette ühishuvidest lähtuvaid ühishankeid ja koordineerida hangete teostamist • Tutvuda haldusreformi kogemustega välisriikides ja koostöös üleriigiliste omavalitsusliitudega kaitsta KOV-ide huve haldusreformi ettevalmistamisel • Selgitada välja uute ühisorganisatsioonide loomise vajadus ja teha koostööd vajalike organisatsioonide loomiseks

Ohud (T)	<ul style="list-style-type: none"> • Riigi vähene huvitatus regionaalarengust • Vähene seadusandlik toetus ja seaduste ebamäärasus • POL-i politiseerimine • Üleriiklike omavalitsusliitude konkurentsi süvenemine koostöö asemel • Koostöö puudumisest tingitud konfliktid POL-i, EMOL-i ja ELL-i vahel • KOV-ide erinev haldussuutlikkus • Riigi raha kontrollimatu suunamine • Bürokratia ja seadusandluse kontrollimatu suurenemine 	<ul style="list-style-type: none"> • Esindada KOV-ide huve siseministeeriumis ja teha koostööd regionaalministriga seadusandluse parandamiseks, regionaalarengu suunamiseks ning riigi rahaeralduste kontrollimiseks • POL-i eestvedamisel KOV spetsialistide vajaduse ja töökoormuse väljaselgitamine ning nende ühise palkamise ja töö koordineerimine. • Omavalitsusliitude koostöös esindada KOV-ide huve keskvõimu juures
-----------------	--	--

SWOT-analüüsi abil määratletud arengueelduse ja –vajaduse ning hetkeolukorrast tulenevad arenguvajadused on aluseks POL-i arengustrateegia väljatöötamisel, strateegiliste eesmärkide ning tegevuskava tegevuste sõnastamisel.

5. POL-i arengustrateegia aastateks 2007-2017

5.1 Visioon²² aastaks 2017:

Pärnumaa Omavalitsuste Liit on aastal 2017 maakonna konkurentsivõimet ja terviklikku arengut tagav kohalike omavalitsuste koostööorgan.

Pärnumaa Omavalitsuste Liidu missioon²³ on kindlustada kohalike omavalitsuste ühistegevust korraldades Pärnumaa elanikele ühtlaselt kõrge kvaliteediga avalikud teenused, toetades sellega jätkusuutliku ja atraktiivse elukeskkonna loomist.

Maakonna konkurentsivõime

Võime majanduslikus mõttes efektiivselt ja sotsiaalses mõttes tulemuslikult kasutada piirkonna arengueeldusi. Pärnumaa elujõulisuse määrab tänapäeval üha enam võime arendada välja oma eripära, mis kujundab suurel määral Pärnumaa atraktiivsuse ja konkurentsivõime nii elanike, külastajate kui investorite seisukohalt. Konkurentsivõimelised piirkonnad vastavad tänapäeval järgmistele tunnustele:

- mitmekesine majandusbaas;
- ettevõtete ja teadus-arendusasutuste võrgustike olemasolu;
- kvalifitseeritud tööjõud;
- kõrge elukvaliteet;
- kaasaegsed telekommunikatsioonid;
- hea transpordiühendus;
- institutsionaalne suutlikkus.

Terviklik areng

Maakonna omavalitsuste koostööorganisatsiooni tegevuspõhimõtte järgi püüeldakse selle poole, et kõigile Pärnumaa elanikele oleks tagatud võrdväärselt kvaliteetne ja kättesaadav avalik teenus ning sellega seotud optimaalne infrastruktuur. Lisaks liikmete avalike teenuste kvaliteedi ja kättesaadavuse arendamisele on tervikliku arengu tagamiseks vaja ühiselt tegeleda konkurentsivõime arendamise ning ühishuvide esindamisega riigi tasandil.

Kohalike omavalitsuste koostööorgan

Pärnumaa Omavalitsuste Liit on maakondlikke huve esindav ja teostav organisatsioon, mille otsused põhinevad konsensusel. Koostööd arendatakse liikmete, maakondlike, riiklike ning välispartneritega.

Pärnumaa Omavalitsuste Liit väärtustab:

- ühtse maakonnatunde tekitamist;
- demokraatlikku ja võrdset kohtlemist;
- stabiilset ja pikaajalist koostööd;
- kogukondlikke traditsioone;
- elukestvat õpet;
- ettevõtlikke inimesi.

²² Nägemus ideaalolukorrast tulevikus, mille saavutamise nimel organisatsioon tegeleb.

²³ Missioon kirjeldab organisatsiooni tegevuse olemust ja põhjendab selle olemasolu vajalikkust pikemas perspektiivis.

5.2 Arengustrateegia

Arengustrateegia koostamisel lähtuti olemasolevast POL-i õiguslikust staatusest, st kui teatud eriregulatsiooniga mittetulundusühendusest. POL-i järgnevate aastate arengu suunamisel eristati organisatsiooni sisemise arengu vajadust ja organisatsiooni poolt teostatavate väljapoole suunatud tegevuste arendamist.

Väljapoole suunatud tegevuste kohta sõnastati kolm strateegilist tegevuseesmärki:

- **Avalike teenuste kvaliteet Pärnumaal on ühtlaselt kõrge.**
- **Pärnumaa on rahvusvaheliselt ja siseriiklikult konkurentsivõimeline maakond.**
- **Pärnu maakonna kohalike omavalitsuste ühishuvid on riigi tasandil esindatud.**

Organisatsiooni sisemist arengut kajastab järgmine strateegiline arengueesmärk:

- **POL on efektiivselt toimiv Pärnumaa kohalike omavalitsuste koostööorganisatsioon.**

Arengustrateegia ülesandeks on erinevate POL-i tegutsemisvaldkondade kohta sõnastada konkreetsed eesmärgid ja tegevuskavas sõnastada nende saavutamiseks vajalikud ülesanded.

POL-i arendamise üldmudel:

VISIOON			
Pärnumaa Omavalitsuste Liit on aastal 2017 maakonna konkurentsivõimet ja terviklikku arengut tagav kohalike omavalitsuste koostööorgan.			
Avalikud teenused	Maakonna konkurentsivõime	Ühishuvide esindamine	Organisatsiooni areng
STRATEEGILISED EESMÄRGID			
Avalike teenuste kvaliteet Pärnumaal on ühtlaselt kõrge.	Pärnumaa on rahvusvaheliselt ja siseriiklikult konkurentsivõimeline maakond.	Pärnu maakonna kohalike omavalitsuste ühishuvid on riigi tasandil esindatud.	POL on efektiivselt toimiv Pärnumaa kohalike omavalitsuste koostööorganisatsioon.
STRATEEGILISED ÜLESANDED			
<ul style="list-style-type: none"> • Avalike teenuste ja sotsiaalse infrastruktuuri optimeerimine. • Maakondlike ühistegevuste efektiivne korraldamine ja toetamine. • POL-i liikmeteenuste arendamine. • Omavalitsusjuhid ja –ametnikud on oma valdkonnas kompetentsed. • Pärnumaa KOV-de ja POL-i arendustöö toetub parimale rahvusvahelisele praktikale. • Koostööpartnerite tegevuse toetamine. 	<ul style="list-style-type: none"> • Pärnumaa huvide ja prioriteetide realiseerimine. 	<ul style="list-style-type: none"> • POL esindab Pärnumaa KOV-ide huve. • Regulaarselt toimiva suhtlusvormi loomine keskvõimu esindajatega. • Taotlema maakondliku ühistegevuse riigipoolset kaasrahastamist. 	<ul style="list-style-type: none"> • Kõik Pärnumaa KOV-ide on väärtustatud POL-i liikmed. • Efektiivselt toimiva juhtimisstruktuuri väljaarendamine ja töölerakendamine. • POL on riigi poolt tunnustatud ja rahastatud avalik-õiguslik juriidiline isik. • Parimate kogemustega tutvumine ja nende rakendamine organisatsiooni arendamisel. • Partnerorganisatsioonide kompetentsi kasutatakse efektiivselt maakonna arendamisel. • Tõhus sise- ja väliskommunikatsioon.

6. POL-i tegevuskava aastateks 2008-2010

SE	Strateegiline ülesanne	Tegevuse number	Tegevuse nimetus	Tegevuse aeg	POL-i rahastus, tuh kr			Kogumaksumus 2008-2010	Lisaallikas (toetuse määr)	Täitja / vastutaja
					2008	2009	2010			
SE 1 Avalike teenuste kvaliteet Pärnumaal on ühtlaselt kõrge										
SÜ 1.1 Avalike teenuste ja sotsiaalse infrastruktuuri arendamine										
		T 1.1.1	Maakondlike arengukavade ja uuringute algatamine ning koostamine	Pidev						
		1.1.1.1	Koolivõrgu arengukava ülevaatus, ümberkorraldamise kavandamine ja läbiviimine	2008	150			150		Ü/Hariduskomisj/juh/kt
		1.1.1.2	Sotsiaal- ja tervishoiuteenuste arenguvajaduse maakondliku uuringu koostamine	2008	200			200		Ü/Sotsiaalkomisj/juh/kt
		T 1.1.2	Pärnu linna ja maakonna teiste KOV-ide koostöö tõhustamine maakonna kui terviku planeerimisel ja haldamisel	Pidev						juh/kt
		T 1.1.3	Osalemine maakondlike arengukavade ja planeeringute koostamisel ning avalike teenuste planeerimisel	Pidev						Komisj/juh/kt
		T 1.1.4	Maakonna esindusstaadioni, -ujula ja spordisaali toetamine vastavalt Pärnumaa spordi arengukavale	2008						Ü/juh/kt
		T 1.1.5	Vaba aja veetmise ja sportimisvõimaluste toetamine maakonna kohalikes keskustes vastavalt Pärnumaa spordi arengukavale	Pidev						Ü/juh/kt
		T 1.1.6	Maakondliku teedehoiukava iga-aastane kooskõlastamine	Pidev						Ü/juh
		T 1.1.7	Koostöö arendamine riiklike infrastruktuuri haldajatega Pärnumaal asuvate infrastruktuuriobjektide parendamiseks	Pidev						juh/kt
		T 1.1.8	Osalemine ühistranspordi koordineerimises	Pidev						Ühistr.komisj/juh
SÜ 1.2 Maakondlike ühistegevuste efektiivne korraldamine ja toetamine erinevates valdkondades										
		T 1.2.1	Pärnu linna ürituste ja maakonna teiste KOV-ide ühistegevuste ühildamine ning koordineerimine	Pidev						Ü/juh/Komisj
		T 1.2.2	Ühisorganisatsioonide loomine ja järelevalve	Pidev						Ü/juh
		1.2.2.1	Ühisorganisatsioonide loomise vajaduse väljaselgitamine ja regulaarse aruandluse sisseseadmine	Pidev						kt
		T 1.2.3	Maakondlike ühisürituste toetamine	Pidev						Ü/juh
		1.2.3.1	Haridusüritused	Pidev	400	420	441	1261		Hariduskomisjon
		1.2.3.2	Muud üritused (kultuur, ettevõtlus jt)	Pidev	176	185	194	555		Komisj
		T 1.2.4	Koolide teenistusliku järelevalve korraldamise kavandamine	Pidev						Koolitus- ja hariduskomisj

Lühendite selgitused:

Ü - üldkogu	SE - strateegiline eesmärk
juh- juhataja	SÜ - strateegiline ülesanne
kt- juhatuse liige	T - tegevus
sekr - sekretär	■ büroo üldkulu
MV - Pärnu Maavalitsus	OL - kohaliku omavalitsuse üksuste liit
EL - Euroopa Liit	PEAK - SA Pärnumaa Ettevõtlus- ja Arenduskeskus
	POL - Pärnumaa Omavalitsuste Liit
	ATAK - Sisekaitseakadeemia Avaliku Teenistuse Arendus- ja Koolituskeskus

SE	Strateegiline ülesanne	Tegevuse number	Tegevuse nimetus	Tegevuse aeg	POL-i rahastus, tuh kr			Kogumaksumus 2008-2010	Lisaallikas (toetuse määr)
					2008	2009	2010		
SE 1 Avalike teenuste kvaliteet Pärnumaal on ühtlaselt kõrge									
SÜ 1.3 POL-i liikmeteenuste arendamine									
	T 1.3.1		Mitut KOV-i teenindavate spetsialistide vajaduse ja töömahtude väljaselgitamine ning KOV-ülestöökohtade loomine	Pidev					
		1.3.1.1	Ehituse omanikujärelevalve teenuse vajaduse uuring	2008					
	T 1.3.2		Ühine teenuste ja asjade sisseost (vajaduste selgitamine, hanke korraldamine, lepingute sõlmimine)	Pidev					
SÜ 1.4 Omavalitsusjuhid ja –ametnikud on oma valdkonnas kompetentsed									
	T 1.4.1		KOV-ide koolitusvajadustel põhineva koolituskava koostamine	Pidev					
	T 1.4.2		Koolituskaval põhinevate ühiskoolituste korraldamine	Pidev	45		45	600	EL fondid (85%)
	T 1.4.3		Mentorlusprogrammi käivitamine uutele KOV spetsialistidele: sisseelamise koolitus 1 x aastas uutele KOV spetsialistidele, büroo võimaluste tutvustamine, mentorite koolitamine	Pidev	25	25	25	195	EL fondid (85%)
	T 1.4.4		Regulaarselt toimuvate valdkondlike infopäevade käivitamine ja läbiviimine	Pidev	50	50	50	150	
		1.4.4.1	Kultuuritöötajad, rahvamajade juhatajad	Pidev					
		1.4.4.2	Ehitus- ja majandusnõunikud	Pidev					
		1.4.4.3	Arendustöötajad	Pidev					
		1.4.4.4	Sotsiaaltöötajad	Pidev					
		1.4.4.5	Planeerijad, maakorraldajad, arhitektid	Pidev					
		1.4.4.6	Raamatupidajad	Pidev					
		1.4.4.7	Vallasekretärid ja juristid	Pidev					
		1.4.4.8	Keskkonnaspetsialistid	Pidev					
SÜ 1.5 Pärnumaa kohalike omavalitsuste ja POL-i arendustöö toetub parimale rahvusvahelisele praktikale									
	T 1.5.1		Koostöö arendamine Buskerudi maakonnaga Norras	Pidev					
	T 1.5.2		Tutvumine välisriigi haldussüsteemiga pearõhuga II tasandi omavalitsusel ehk maakogul	2008	45			300	EL fondid (85%)
	T 1.5.3		KOV spetsialistidele koolitusreiside korraldamine välisriikidesse	Pidev	50	70	50	280	EL fondid (85%)
SÜ 1.6 Koostööpartnerite tegevuse toetamine									
	T 1.6.1		MTÜ Pärnumaa Spordiliit	Pidev	432	454	476	1362	
	T 1.6.2		Jõulumäe Tervisekeskus	Pidev	176	185	194	555	
	T 1.6.3		MTÜ Pärnu Maakoolide Spordiliit	Pidev	260	273	287	820	
	T 1.6.4		SA Pärnumaa Ettevõtlus- ja Arenduskeskus	Pidev	300	315	331	946	
	T 1.6.5		SA Pärnumaa Turism	Pidev	1000	1050	1103	3153	
	T 1.6.6		MTÜ Pärnumaa Kodukant	Pidev	44	46	49	139	
	T 1.6.7		C.R. Jakobsoni SA	Pidev	35	37	39	110	

SE	Strateegiline ülesanne	Tegevuse number	Tegevuse nimetus	Tegevuse aeg	POL-i rahastus, tuh kr			Kogumaksumus 2008-2010	Lisaallikas (toetuse määr)	Täitja / vastutaja
					2008	2009	2010			
SE 2 Pärnumaa on rahvusvaheliselt ja siseriiklikult konkurentsivõimeline maakond										
SÜ 2.1 Pärnumaa huvide ja prioriteetide realiseerimine										
		T 2.1.1	Maakondlike arendusprojektide prioriteetide nimekirja koostamine perioodi 2008-2013 kohta ja selle pidev täiendamine	2008						Ü/juh/kt/Eelarve- ja arengukomisj /PEAK
		T 2.1.2	Maakondlike arendusprojektide fondi loomine ja toetuste eraldamine fondist (2008.a tegevusi vt punkt 1.1.1)	Pidev		264	264	800	EL fondid (85%), partnerid	Ü/juh/kt/eelarve- ja arengukomisj
		T 2.1.3	Rahastatud projektidest regulaarselt info jagamine POL-i liikmetele ning avalikkusele	Pidev						kt
		T 2.1.4	Toetavad tegevused EL-i toetuste kaasamiseks	Pidev						juh
		2.1.4.1	Projektiideede andmebaasi koondamine bürosse ja ühishuvidel põhinevate projektide algatamine	Pidev						kt/sekr
		2.1.4.2	Projektipõhise koostöö arendamine teiste OL-idega	Pidev						kt
		2.1.4.3	POL-i liikmete välispartnerite kohta info koondamine bürosse	Pidev						kt
		2.1.4.4	Rahvusvaheliste sõprussidemete arendamine ja koostöövaldkondade ning ühistegevuste määratlemine	Pidev	25	25	25	75		juh/kt/Eelarve- ja arengukomisj
		2.1.4.5	EL-i toetuste tutvustamine (teabepäevad)	Pidev						kt/PEAK
		2.1.4.6	Osalemine EL-i Regioonide Komitee töös ja selle kohta info vahetamine	Pidev						Liikmed

SE	Strateegiline ülesanne	Tegevuse number	Tegevuse nimetus	Tegevuse aeg	POL-i rahastus, tuh kr			Kogumaksumus 2008-2010	Lisaallikas (toetuse määr)	Täitja / vastutaja
					2008	2009	2010			
SE 3 Pärnu maakonna kohalike omavalitsuste ühishuvid on riigi tasandil esindatud										
SU 3.1 Pärnumaa KOV-ide ühishuvid esindamine										
		T 3.1.1	Pärnumaa KOV-ide ühise seisukoha kujundamine ja selle aktiivne esindamine üleriiklikes organisatsioonides ning riigiasutustes	Pidev						juh
		T 3.1.2	Haldusreformi ettevalmistamisel KOV huvide esindamine	Pidev						Ü/juh
		T 3.1.3	KOV tulubaasi jaotamise muutmisel omapoolsete ettepanekute tegemine	Pidev						Ü/juh
		T 3.1.4	Aktiivne partner seadusloomes Riigikogule (arvamused, seisukohad seadusemuudatuste suhtes)	Pidev						juh
		T 3.1.5	Koostöös üleriigiliste organisatsioonidega seaduste muudatuseettepanekute esitamine	Pidev						juh
SU 3.2 Regulaarselt toimiva suhtlusvormi loomine keskvõimu esindajatega										
		T 3.2.1	Regionaalministri ja teiste ministeeriumite-riigiasutuste esindajate (minister, kantsler jt) kutsumine Lapanina suurskogunemisele	Pidev						juh/sekr
		T 3.2.2	Info üleriiklike OL-ide Brüsseli esindajalt Lapanina suurskogunemisel	Pidev						juh/sekr
		T 3.2.3	KOV huvide esindamine Siseministeriumis (koostöö regionaalministriga seadusloome, regionaalarengu ja riigi rahaeralduste kavandamisel)	Pidev						juh
		T 3.2.4	Aktiivne osalemine üleriigiliste OL-ide juhtorganites ja komisjonides	Pidev						Liikmed
SÜ 3.3 Maakondliku ühistegevuse riigipoolse kaasrahastamise taotlemine										
		T 3.3.1	Läbirääkimised üleriigiliste omavalitsusliitudega, ministeeriumitega ja Riigikogu komisjonidega riigipoolse kaasrahastamise saavutamiseks	Pidev						juh

SE	Strateegiline ülesanne	Tegevuse number	Tegevuse nimetus	Tegevuse aeg	POL-i rahastus, tuh kr			Kogumaksumus 2008-2010	Lisaallikas (toetuse määr)	Täitja / vastutaja
					2008	2009	2010			
SE 4 POL on efektiivselt toimiv Pärnumaa kohalike omavalitsuste koostööorganisatsioon										
SÜ 4.1 Kõik Pärnumaa kohalikud omavalitsused on väärtustatud POL-i liikmed										
	T 4.1.1		POL rahulolu-uuring liikmete hulgas	Pidev						kt
	T 4.1.2		Algatada Häädemeeste vallaga liitumisläbirääkimised	2008						juh
	T 4.1.3		Uute liikmetega koostöö tõhustamise võimaluste määramine ja vastava kokkuleppe sõlmimine	2008						juh
	T 4.1.4		POL-ist lahkumisel 6 kuulise läbirääkimiste perioodi kehtestamine	2008						juh
SÜ 4.2 Efektiivselt toimiva organisatsiooni väljaarendamine ja tööerakendamine										
	T 4.2.1		POL põhikirja ja muude seonduvate dokumentide ülevaatamine ning muudatuste kehtestamine vastavalt arengukavale	2008						Ü/juh
	T 4.2.2		Maakogu korraldamine	Pidev	100	110	121	331		Ü/juh
	T 4.2.3		POLi tegevuste finantseerimiskorra väljatöötamine ja kehtestamine	2008						Ü/juh
	T 4.2.4		POLi kogunemiste aastakalendri ja büroo tööplaani koostamine	Pidev						sekr
	T 4.2.5		POLi juhtimis- ning meeskonnatöö alase koolituse korraldamine	2008, 2010	20		30	170	EL fondid (85%)	kt/sekr
	T 4.2.6		Juhatuse liikme ametikoha loomine	Pidev	347	381	420	1148		Ü/juh
	T 4.2.7		POL-i töötingimuste kaasajastamine	Pidev	30	20	20	70		juh
	T 4.2.8		Arengukava ülevaatamine (seire ja täiendamine)	Pidev						Ü/juh/kt/sekr
SÜ 4.3 POL on riigi poolt tunnustatud ja rahastatud avalik-õiguslik juriidiline isik										
	T 4.3.1		POL-i huvide esindamine üleriigilistes OL-des	Pidev						Liikmed
	T 4.3.2		Läbirääkimiste algatamine keskvõimu ja Riigikogu fraktsioonidega OL-ide funktsioonide ja rahastuse määramiseks	Pidev						juh
SÜ 4.4 Parimate kogemustega tutvumine ja nende rakendamine organisatsiooni arendamisel										
	T 4.4.1		Regulaarne koostöö Eesti maakondlike OL-dega ja tutvumine nende tööga	Pidev	20	20	20	60		juh/kt/sekr
	T 4.4.2		Teiste OL-ide esindajate kutsumine Lapanina suurtööstusele oma tegevuste tutvustamiseks ja omavahelise suhtluse tõhustamiseks	Pidev	5	5	5	15		juh

SE	Strateegiline ülesanne	Tegevuse number	Tegevuse nimetus	Tegevuse aeg	POL-i rahastus, tuh kr			Kogumaksumus 2008-2010	Lisaallikas (toetuse määr)	Täitja / vastutaja
					2008	2009	2010			
SE 4 POL on efektiivselt toimiv Pärnumaa kohalike omavalitsuste koostööorganisatsioon										
SÜ 4.5 Partnerorganisatsioonide kompetentsi efektiivne rakendamine maakonna arendamisel										
		T 4.5.1	Pikaajaliste koostöökokkulepete sõlmimine koostööpartneritega							juh
		4.5.1.1	Pärnu Maavalitsus	2008						juh
		4.5.1.2	SA Pärnumaa Ettevõtlus- ja Arenduskeskus	2008						juh
		4.5.1.3	MTÜ Kodukant	2008						juh
		4.5.1.4	MTÜ Pärnumaa Spordiliit	2008						juh
		4.5.1.5	MTÜ Pärnumaa Rahvakultuuri Keskseits	2008						juh
		T 4.5.2	TÜ Pärnu Kolledži jt õppeasutuste praktikantide vahendamine KOV-dele	Pidev						kt
		T 4.5.3	Partnerite aktiivne kaasamine aktuaalsete küsimuste lahendamisel ja osalemine partnerite nõupidamistel	Pidev						juh/kt
		T 4.5.4	Koostöökohtumised partneritega	Pidev						juh/kt
SÜ 4.6 Tõhus sise- ja väliskommunikatsioon										
		T 4.6.1	Pärnumaa infoportaali (www.parnumaa.ee) ja POL-i veebilehe haldamine ning arendamine	Pidev	100	110	121	331		kt
		T 4.6.2	Regulaarselt ilmuva elektroonilise infolehe väljaandmine	Pidev						kt/sekr
		T 4.6.3	Avalikkuse teavitamine meedia vahendusel POL-i üritustest ning otsustest	Pidev						kt
		T 4.6.4	KOV ametnike vajaduste väljaselgitamine ja bürooga suhtlemise lihtsustamine	Pidev						kt/sekr
		4.6.4.1	Külastused Pärnumaa KOV-desse	Pidev						juh/kt/sekr
		4.6.4.2	Esinemised valdkondlikel infopäevadel	Pidev						juh/kt
		T 4.6.5	POL-i visuaalse kontseptsiooni väljatöötamine ja rakendamine	2008	15	10	10	35		Ü/juh/kt/sekr
		T 4.6.6	POL-i tutvustava trükise koostamine (15 aastat koostöökogemust)	2008	18			18		Ü/juh/kt/sekr
Kokku					4068	4054	4318	13828	1387	

7. POL-i juhtimine ja organisatsiooni struktuur

Arengukava koostamise üheks ajendiks oli vajadus analüüsida senise juhtimismudeli efektiivsust ja leppida kokku muudatustes. Juhtimismudeli arutelu algas arengukava koostamise algetapis märtsis. POL-i liikmete vahelise diskussiooni käigus selgitati välja kitsaskohad senises juhtimisstruktuuris, võimalikud muudatused ja analüüsiti muudatuste mõju.

Olulisemad **kitsaskohad** POL-i juhtimises²⁴:

- juhatuses liiga palju liikmeid;
- juhatuses ja üldkogus ei tutvuta materjalidega;
- juhatuse otsustusvõimetus;
- büroo otsustusõigus väike;
- KOV volikogude liikmete vähene kaasatus maakondlikusse ühistegevusse;
- vähene meediakajastus POLi tegevustest.

Arengukava koostamise juhtgrupp töötas välja juhtimismudeli kohta muudatusettepanekud, mida esitleti POL-i juhatuses ja üldkogul. Põhimõtteliselt sõnastati 2007. a juunis toimunud POL-i üldkogul järgmised **muudatusettepanekud**:

- juhatuse liikmete arv 5 (seni 21);
- juhatuse liikmetele töötasu;
- juhatuse esimehe ja büroo tegevdirectori ametikohtade ühendamine;
- KOV volikogude liikmete aktiivsema kaasamise ja koostööpartneritega infovahetuse tõhustamise eesmärgil liikmesomavalitsuste volikogude ja valitsuste liikmetest koosneva Maakogu loomine;
- büroo protokollib komisjonide koosolekuid.

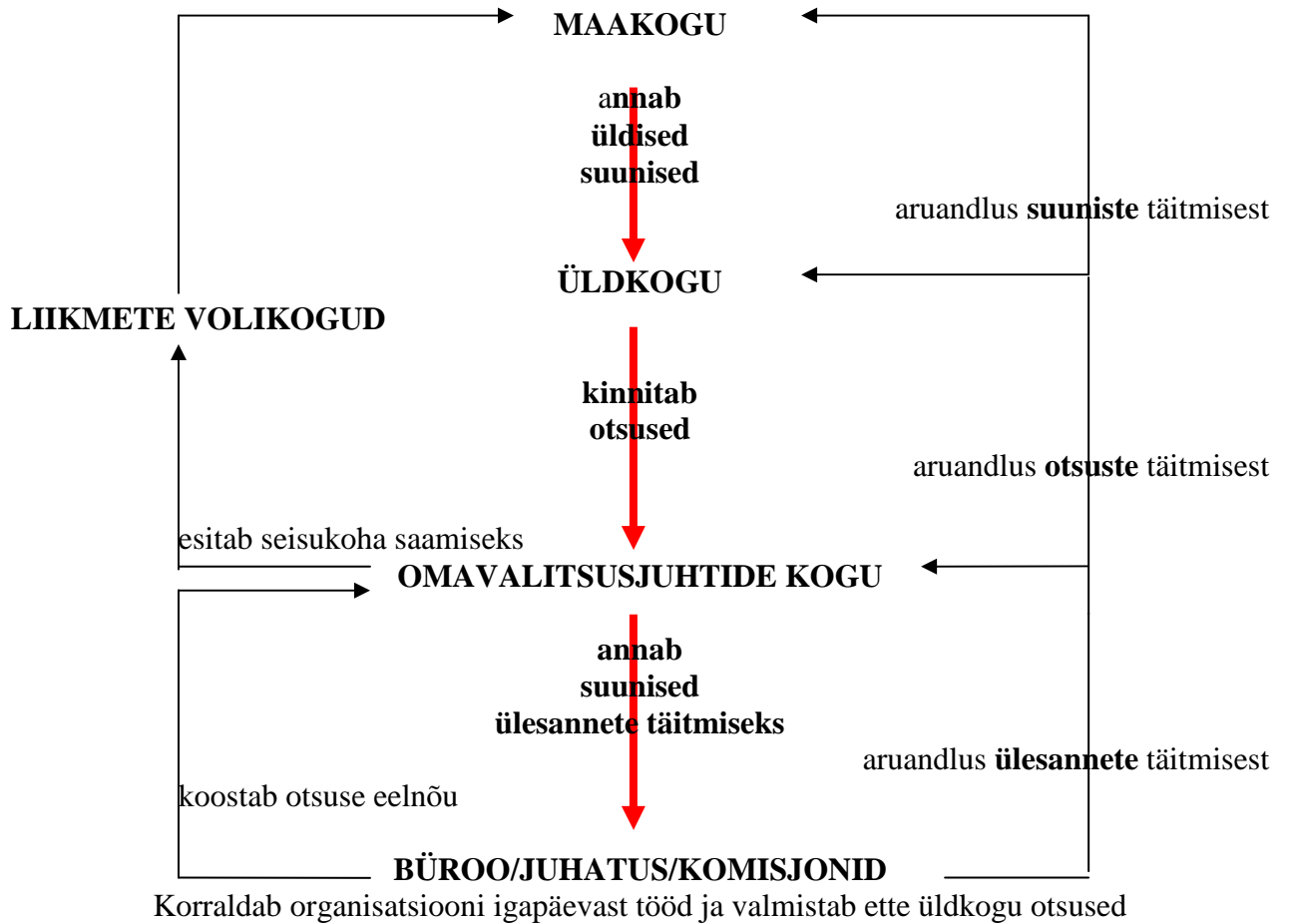
2007. a sügisel analüüsis juhatuse võimalikke juhtimismudeleid ja töötas välja uue versiooni, millega panustatakse kõige enam büroo tugevdamisse. Antud versiooni kohaselt viiakse juhatuse koos otsustusõigusega büroo tasandile, st juhatuse liikmeteks määratakse omavalitsusjuhtide asemel büroo tegevjuht ja tema kohusetäitja. Liikmesomavalitsuste huvide esindamiseks maakondlike küsimuste lahendamisel ja ühistöö organiseerimisel otsustati luua uue organina omavalitsusjuhtide kogu, mille eesmärk on anda büroole suuniseid ja aidata kaasa üldkogu otsuste ettevalmistamisele.

2007. a 1. novembril toimunud üldkogu otsustas eelpool kirjeldatud uue versiooni kasuks, millega juhatuse viiakse büroo tasandile ja juhatuse koosneb kuni kolmest liikmest.

POL-i juhtimisstruktuuri muudatuste elluviimiseks tuleb muuta põhikirja, mis tegevuskava kohaselt teostatakse 2008.a. Koos põhikirja muutmisega tuleb arengukavas kokkulepituga vastavusse viia ka üldkogu ja juhatuse töökord.

Järgneval kahel leheküljel on esitatud POL-i juhtimismudel skeemina ja tabelina, kus on toodud erinevate struktuuriüksuste kirjeldus.

²⁴ 2007. a veebruaris läbiviidud liikmete küsitluse andmed.

Pärnumaa Omavalitsuste Liidu uuendatud juhtimismudeli skeem


Järgneval lehel toodud tabelis on kirjeldatud POL-i struktuuriüksuste funktsioonid, pädevused, tegevused, koosseis ja juhtimine.

	MAAKOGU	ÜLDKOGU	OMAVALITSUS- JUHTIDE KOGU	JUHATUS/ BÜROO	KOMISJONID
F U N K T S I O O N	Pärnumaa rahvaesindajate esinduskogu maakondliku koostöö edendamiseks ja kajastamiseks. Eesmärgid: Kaasata KOV volikogude liikmeid maakondlikule koostööle. Maakondlikele huvidele suurem meediakajastus. POL-i maine tugevdamine.	POL-i kõrgeim otsustusorgan.	Omavalitsuste huvide esindamine maakondlike küsimuste lahendamisel ja omavalitsusjuhtide kaasamine POL-i tegevuste kavandamisse.	Juhatus: POL-i igapäevast efektiivset tööd tagav otsustusorgan. Büroo: POL-i igapäevast tööd korraldav struktuuriüksus.	Valdkondlik nõuandev organ juhatusel ja üldkogule.
P Ä D E V U S	Otsused on soovitusliku iseloomuga: seisukohad maakonna tulevikuarengute kohta, maakondlikult oluliste prioriteetide seadmine, POL-i tegevusele suuniste andmine.	Pädevusse kuulub olulisematest POL-i põhikirja muutmine, juhatuse liikmete määramine, eelarve ja majandusaasta aruande kinnitamine. Komisjonidele, juhatusel ja büroole ülesannete andmine.	POL-ile esitatud ettepanekute ja avalduste läbivaatamine ning büroole ja juhatusel suuniste andmine ülesannete täitmiseks.	Otsuste tegemine vastavalt üldkogu poolt kehtestatud põhikirjale ja üldkogu otsuste täitmise korraldamine POL-ile esitatud ettepanekute ja avalduste esitamine Omavalitsusjuhtide kogule.	Ettepanekute tegemine ja juhatusel ning üldkogule otsuste eelnõude esitamine. Komisjonidele eraldatud vahendite kasutamise üle otsustamine.
T E G E V U S	Maakogu ei ole POL-i struktuuriüksus, vaid kord aastas toimuv sündmus. Üldkogu, juhatus ja büroo valmistavad päevakava ette. Tutvustatakse POL-i olulisemaid tegevusi, küsitakse arvamust ja suunisteid edasise tegevuse kohta, kutsutakse KOV-ide ja maakonna arengu seisukohalt olulisi asju tutvustavaid esinejaid.	Istungid toimuvad vastavalt vajadusele, reeglina vähemalt 1 kord kvartalis. Üldkogu kutsutakse kokku juhatus. Vastavalt seadusele saab üldkogu kokku kutsuda ka vähemalt 1/10 POL-i liikmetest.	Koosolekud toimuvad vastavalt vajadusele. Koosoleku kutsutakse kokku juhatusel esimees. Koosolekule on kutsutud kõigi POL-i liikmete esindajad, koosolekud protokollitakse büroo poolt.	Büroo täidab talle pandud ülesandeid. Varasemaga võrreldes on täiendavaks ülesandeks komisjonide ja omavalitsusjuhtide kogu koosolekute protokollimine.	POL-i teiste struktuuriüksuste nõustamine oma valdkonnas. Komisjonide valdkondade osas muudatusi ei ole.
K O S S E I S	Kõik liikmesomavalitsuste volikogude liikmed (maks. 281) ning KOV valitsusjuhid (vallavanem, linnapea, alevivanem, maks. 21). Kokku seega maks. 302 liiget.	Liikmesomavalitsuste volikogude esimehed (maks. 21) ja KOV valitsusjuhid (maks. 21). Kokku seega maks. 42 liiget.	Kokku 20 liikmesomavalitsuse juhti.	Tegevjuht, juhiabi (end. sekretär) ja alates 2008.a tegevjuhi kohusetäitja, kes on ka juhatusel liige.	Komisjoni esimees ja antud valdkonna spetsialistid KOV-idest, maavalitsusest ja teistest partnerorganisatsioonidest.
J U H T I M I N E	Maakogu juhatavad üldkogu esimees ja juhatusel esimees, vajadusel kaasatakse professionaalne moderaator.	Üldkogu valib oma liikmete seast üldkogu esimehe ja aseesimehe, kes juhatavad üldkogu koosolekuid.	Omavalitsusjuhtide kogu juhatab POL-i juhatusel esimees.	Juhatusel tööd juhib juhatusel esimees, kelle tööülesannete hulka kuulub ka büroo juhtimine. Juhatusel esimees ei pea olema POL-i liikme esindaja.	Komisjoni tegevust juhib üldkogule delegeeritud isikute hulgast üldkogu poolt valitud komisjoni esimees.

8. POL-i arengukava rakendamine

Arengukava alusel toimub POL-i järgnevate aastate tegevuste kavandamine ja finantseerimine. Muudatused organisatsiooni juhtimisstruktuuris viiakse ellu 2007. ja 2008. aastal vastavalt tegevuskavale. Igal aastal vaatavad POL-i üldkogu, juhatus ja büroo järgnevate aastate tegevuskava üle ning viivad vajadusel sisse muudatused. Tegevuskava kuulub ülevaatamisele enne POL-i järgmise aasta eelarve koostamist.

Arengukava rakendamist finantseeritakse liikmete poolt, toetusprogrammide ja riiklikest vahenditest. Pikaajaline eesmärk on saavutada maakondlikele arendustegevustele püsiv riigipoolne finantseerimine. Igal aastal lepatakse liikmesomavalitsuste vahel kokku järgmise aasta eelarve maht. POL-i eelarve võib tinglikult jagada kahte osasse – liikmemaks püsikuludeks ja liikmemaks toetusfondi.

Liikmemaks püsikuludeks sisaldab organisatsiooni ülalpidamiseks minevaid summasid ja liikmetele suunatud koolituste maksumust.

Liikmemaks toetusfondi sisaldab kõiki otseselt maakondlikku arendustegevusse suunatud POL-i vahendeid, kusjuures ei ole oluline kas neid tegevusi viib läbi POL või partnerorganisatsioonid (sarnaselt näiteks Raplamaa Omavalitsuste Liidule). Maakondliku arendustegevusena võib käsitleda nii maakondlike ühisürituste korraldamist kui maakondlike partnerorganisatsioonide toetamist. Toetusfondi suuruseks on 2008. a. planeeritud ca 3,2 milj krooni.

Võrreldes varasemaga on toetusfondi ühe osana lisandunud **maakondlike koostööprojektide fond ehk arengufond**, mille maht 2008. aastal on 264 000 krooni. Selle raames toetatakse maakondlikult prioriteetseid projekte ja nende ettevalmistustöid. 2008. aastal on kavandatud rahastada kahte maakondlikult prioriteetset projekti:

- koolivõrgu arengukava uuendamine (sh. alushariduse lisamine);
- sotsiaal- ja tervishoiuteenuste arenguvajaduse maakondlik uuring.

Kavandatud projektidele lisanduvatele projektidele vahendite leidmiseks on liikmete vahel vaja täiendavalt kokku leppida. Tegevuskavas on eraldi välja toodud maakondlike arendusprojektide prioriteetide nimekirja koostamine perioodi 2008-2013 kohta ja selle pidev täiendamine.

Tegevuskavas (arengukava ptk. 6) on iga-aastaselt välja toodud rahalised vajadused aastate 2008-2010 kohta ja rahastamise allikad. POL-i 2006. ja 2007. a. eelarve ning tegevuskava põhjal on koostatud POL-i järgnevate aastate eelarvete prognoos.

Pärnumaa Omavalitsuste Liidu eelarve prognoos 2008-2010, krooni

	2006	2007	2008	2009	2010
Liikmemaks püsikuludeks	876 023	947 559	1 811 758	1 890 474	2 054 422
1. Liidu maakogu ja üldkogu	117 133	139 184	239 334	262 868	288 755
2. Liidu büroo					
2.1 Töötasufond	381 945	421 895	945 824	1 040 406	1 144 447
2.2 Isikliku auto kasutamise kompensatsioon	21 768	22 000	72 000	72 000	72 000
2.3 Majandamiskulud	250 575	264 480	454 600	370 200	379 220
3. Koolitusüritused	104 602	100 000	100 000	145 000	170 000
Liikmemaks toetusfondi	1 969 247	2 180 739	3 785 204	3 926 298	4 074 447
4. Maakondlikud koostöö ja ühisüritused	278 300	463 799	1 121 889	1 177 984	1 236 883
5. Maakondlike koostööprojektide fond		0	263 313	263 313	263 313
6. PEAK Tegevustoetus	189 729	126 000	300 000	315 000	330 750
7. Amphora majutusleping	24 497	42 197	0	0	0
8. Maakondlikud haridus- ja noorsooüritused	531 700	601 651	400 000	420 000	441 000
9. Sihtotstarbelised jäägid 2006.a	0	151 555	0	0	0
10. Arvlemised, ülekanded	605 341	300 000	600 000	600 000	600 000
11. Reserv	44 423	122 537	100 000	100 000	100 000
12. SA Pärnumaa Turism	295 257	200 000	1 000 001	1 050 001	1 102 501
13. Mess "Pärit Pärnumaalt"	0	73 000	0	0	0
14. POL arengukava	0	65 000	0	0	0
15. Valdkondade arengukavad	0	35 000	0	0	0
KULUD POL-i EELARVEST ²⁵	2 845 270	3 128 298	5 596 962	5 816 772	6 128 869
LISANDUVAD EL TOETUSED	221 443	0	585 000	350 000	565 000
POL EELARVE KOKKU	3 066 713	3 128 298	6 181 962	6 166 772	6 693 869

²⁵ 2008. a. eelarve suurenemine on suures osas tingitud Pärnu linna ja Audru valla liikmemaksu kajastamisest POL-i eelarves.

9. POL-i arengukava seire ja mõõdikud

Süsteemse arendustöö üks osa on regulaarselt toimiv arendustegevuste tulemustele hinnangu andmine ehk seire. Seire abil on võimalik hinnata tehtud valikute õigsust ja otsuste tulemuslikkust ning kavandada järgnevate perioodide strateegiat ja tegevusi. POL-i arendustegevuse seire koosneb kolmest osast.

1) Pärnumaa arengut iseloomustavate näitajate seire.

Arengukava 3. peatükis on võrreldud Pärnumaad teiste Eesti maakondadega ja seatud mõõdetavad arenguvajadused, mille abil hinnata Pärnumaa arengut ja määratleda maakonna positsioon teiste Eesti maakondade seas.

Arenguvajadus	Mõõdik	Kriteerium
Pärnumaa on konkurentsivõimeline maakond	Maakondade arenguindeksi pingerida	Pärnumaa on stabiilselt esimese 5 maakonna hulgas
	Pärnumaa elanike keskmine kuusissetulek leibkonna liikme kohta	Aastal 2013 on 86 % Eesti kõrgeimast maakondlikust näitajast
	Pärnumaa ülalpeetavate määr	Alla Eesti keskmise
	Pärnumaa hõivatute määr	Eesti keskmine
	Pärnumaa vaba tööjõu osakaal	Alla Eesti keskmise
	Pärnumaa SKT elaniku kohta	Eesti keskmine
	Pärnumaa ettevõtete teadus-arenduskulutuste keskmine osakaal netokäibest	Pärnumaa on esimese 10 maakonna hulgas
	Ettevõtete arv 1000 elaniku kohta	Eesti keskmine

Pärnumaa arengu seire teostamiseks on vaja POL-i bürool nimetatud andmeid regulaarselt koguda ja analüüsida ning tulemuste põhjal kavandada meetmeid olukorra parandamiseks.

2) Arengukava tegevuskava elluviimise seire.

Arengukava tegevuskava täitmise seireks tuleb läbi viia teostatud ja teostamata tegevuste analüüs. Kokkulepitud tegevuskava täitmise tagamiseks võetakse igal aastal POL-i järgmise aasta eelarve koostamisel aluseks tegevuskava. Iga aasta I kvartali jooksul mõõdetakse tegevuskavas eelmiseks aastaks ettenähtud tegevuste teostamist, sh maksumuse, teostamise aja, vastutaja ja teostaja löikes. Täiendavalt hinnatakse teostatud tegevuste mõju strateegiliste eesmärkide saavutamisele. Juhul kui mõnda tegevuskavas ettenähtud tegevust ei ole teostatud, tuleb välja tuua selle põhjus. Strateegiliste eesmärkide saavutamise hindamiseks peab arengukava seire teostamiseks ühiselt kokku leppima eesmärkidega seotud mõõdikud ja kriteeriumid, mis kinnitavad arengukava perioodi lõpul eesmärgi täitmist.

3) POL-i kui organisatsiooni toimimise seire.

Organisatsiooni arengu seireks on soovituslik rakendada tasakaalustatud tulemuskaardi (*balanced scorecard*) põhimõtteid. See mõõtesüsteem eeldab tegevuskava seire raames seatud eesmärkide täitmise mõõdikute ja kriteeriumite jaotamist nelja valdkonda: finantside üldnäitajad, sisemised protsessid (teenuste osutamise kiirus ja teeninduskultuur, finantside kaasamise suutlikkus), kliendid (liikmete rahulolu), töötajate oskused ja areng (töötajate rahulolu, teadmised ja kvalifikatsioon, koolitused).

Kasutatud kirjandus

- Pärnu maakonna planeering (1998)
- Pärnu linna arengukava aastani 2015 (2004)
- Pärnumaa rahvastikuprognos 2000-2025 (2003)
- Riikliku struktuurivahendite kasutamise strateegia 2007-2013 (2007)
- Kohaliku omavalitsuse korralduse seadus
- Kohaliku omavalitsuse üksuste liitude seadus
- Pärnumaa Omavalitsuste Liidu põhikiri
- Maakonnad arvudes 2002-2006, Statistikaamet (2007)
- Linnad ja vallad arvudes 2006, Statistikaamet (2007)
- Eesti omavalitsusliitude õiguslikud alused, Sirje Ludvig, bakalaureusetöö (2004)
- Maakondlike omavalitsusliitude funktsioonid ja juhtimine, Kaie Toobal, diplomitöö (2005)
- Arengukaval põhinev kohaliku omavalitsuse arendustegevus (2007)
- Pärnu maakonna kohalike omavalitsuste eelarve ja omafinantseerimisvõime võrdlev analüüs, OÜ Geomedia (2006)
- Ülevaade Läänemaa maaelu ja ühistegevuse arendamise potentsiaalid (2006)
- Eesti Statistika andmebaas - www.stat.ee
- Maksu- ja Tolliameti statistika - www.emta.ee
- Struktuurifondide statistika – www.struktuurifondid.ee