

KINNITATUD
Vändra Alevivolikogu
20.12.2012. a määrusega nr 22

VÄNDRA ALEVI TERVISEPROFIIL JA TEGEVUSKAVA



2012

Sisukord

VÄNDRA ALEVI TERVISEPROFIIL JA TEGEVUSKAVA	1
Sisukord.....	2
Sissejuhatus	4
1 ÜLDANDMED	6
1.1 Üldandmed	6
1.2 Rahvastik	6
1.3 Rahvastiku soo –ja vanusejaotus	7
1.4 Laste arv	8
1.5 Elussünnid	9
1.6 Surmad	9
1.7 Suremus erinevatesse haigustesse	10
1.8 Kohaliku omavalitsuse eelarve.....	10
2 SOTSIAALNE SIDUSUS JA VÕRDESED VÕIMALUSED	11
2.1 Tööturu situatsioon. Tervislikku eluviisi toetavad tegevused paikkonnas.....	11
2.1.1 Majanduslikult aktiivsed ettevõtted	11
2.1.2 Maksumaksjad.....	12
2.1.3 Keskmine brutopalk	12
2.1.4 Miinimumpalga saajad	13
2.2 Toimetulek	13
2.2.1 Puuetega inimesed.....	13
2.2.2 Toimetulekutoetus.....	14
2.2.3 Täiendavad sotsiaaltoetused	14
2.3 Kaasatus kogukonna tegevusse	14
Kogukonna motivaatorid.....	14
Naabrivalve piirkondade arv	15
3. LASTE JA NOORTE TURVALINE NING TERVISLIK ARENG	16
Õpilaste arv haridusasutuses	16
Koolikohustuse täitmine.....	16
Laste ja noortega tegelevad asutused	16
4. TERVISLIK ELU-, ÕPI- ja TÖÖKESKKOND	17
4.1 Huvitegevuse ja vaba aja veetmise kohad.....	17
4.2 Üldkasutatavad spordirajatised ja terviserajad	17
4.3 Transport ja teedevõrk.....	18
4.4 Keskkonna mõjurid	18
4.5 Kuriteod.....	20
4.6 Liikluskuriteod ja -õnnetused kokku.....	21
4.7 Tulekahjud.....	21
4.8 Alkoholi müüvad kauplused.....	22
4.9 Kohaliku omavalitsuse alkoholipoliitika.....	22
5 TERVISLIK ELUVIIS	23
5.1 Tervisealase teabe kättesaadavus	23
5.2 Tervisliku eluviisi toetavad üritused paikkonnas	23
6 TERVISETEENUSED	23
6.1 Tervishoiuteenused.....	23
Esmatasandi arstiabi	23
Kiirabi.....	23
Eriarstiabi	23
Hambaravi ja apteegivõrk	24

6.2 Tervise teenused	24
Nõustamisteenused	24
7. TEGEVUSKAVA	25
7.1 Sotsiaalne sidusus ja võrdsed võimalused	25
7.2 Laste ja noorte turvaline ning tervislik areng	26
7.3 Tervislik elu-, õppe- ja töökeskkond	27
7.4 Tervislik eluviis	28
7.5 Tervise teenused	29

Sissejuhatus

Kohalikul omavalitsusel on oma piirkonna inimeste tervise hoidmisel ja parandamisel oluline roll, sest just sellel tasandil kavandatakse kohaliku elukeskkonna prioriteetseid suundi. Teades paikkonna olulisemaid terviseriske, saab pöörata tähelepanu nendele tervisemõjuritele, mis vajavad parandamist. Probleemide lahendamine saab alguse probleemi teadvustamisest nii indiviidi kui kohaliku omavalitsuse tasandil.

Inimeste tervis mõjutab märkimisväärselt nende võimet igapäevaelus toime tulla, nende sotsiaalset ja majanduslikku panust riigi ülesehitamisel ja riigi üldist edu. Tervis on seega oluline rahvuslik ressurss, mis väärrib sihi- ja kavakindlat arendamist. Samuti kuulub õigus tervise kaitsele inimese põhiõiguste hulka ning kõikidele inimestele peavad olema tagatud vajalikud eeldused parima võimaliku terviseseisundi saavutamiseks – igal Eesti inimesel peab olema võimalus elada tervist toetavas keskkonnas ja võimalus teha tervislikke valikuid.

Vändra alevi terviseprofili koostamise tulemusena antakse ülevaade muutustest Vändra alevi elanikkonna tervises, selgitatakse välja tervist mõjutavad riskitegurid ning parandamist vajavad eluvaldkonnad ning antakse soovitusi tervist edendavate tegevuste läbiviimiseks. Lõppkokkuvõtteks juhitakse kohaliku volikogu ning elanikkonna tähelepanu elanike terviseprobleemidele.

Terviseprofiil on abivahend alevis elavate inimeste ja keskkonna terviseseisundi mõõtmisel, hindamisel, analüüsimisel, paremate tervisetulemite eesmärgistamisel ning nende saavutamiseks vajalike tegevuste ja vahendite määratlemisel. Terviseprofili koostamise eesmärk on suurendada elanikkonna heaolu ja tõsta inimeste elukvaliteeti parema tervise kaudu.

Terviseprofiili koostamisel osalenud isikud:

Jaana Novikov	lasteaia esindaja
Elvi Kalm	alevivolikogu sotsiaal- ja tervishoiukomisjoni esimees, sotsiaalmaja juhataja
Anne Kangert	elukeskkond
Tiiu Ling	hoolekandekeskuse esindaja
Niida-Anita Morgen	perearstide esindaja
Peeter Putk	gümnaasiumi esindaja
Janek Saharenko	turvalisus
Kersti Tilk	alevivalitsuse esindaja
Terje Õiglane	tervislik eluviis

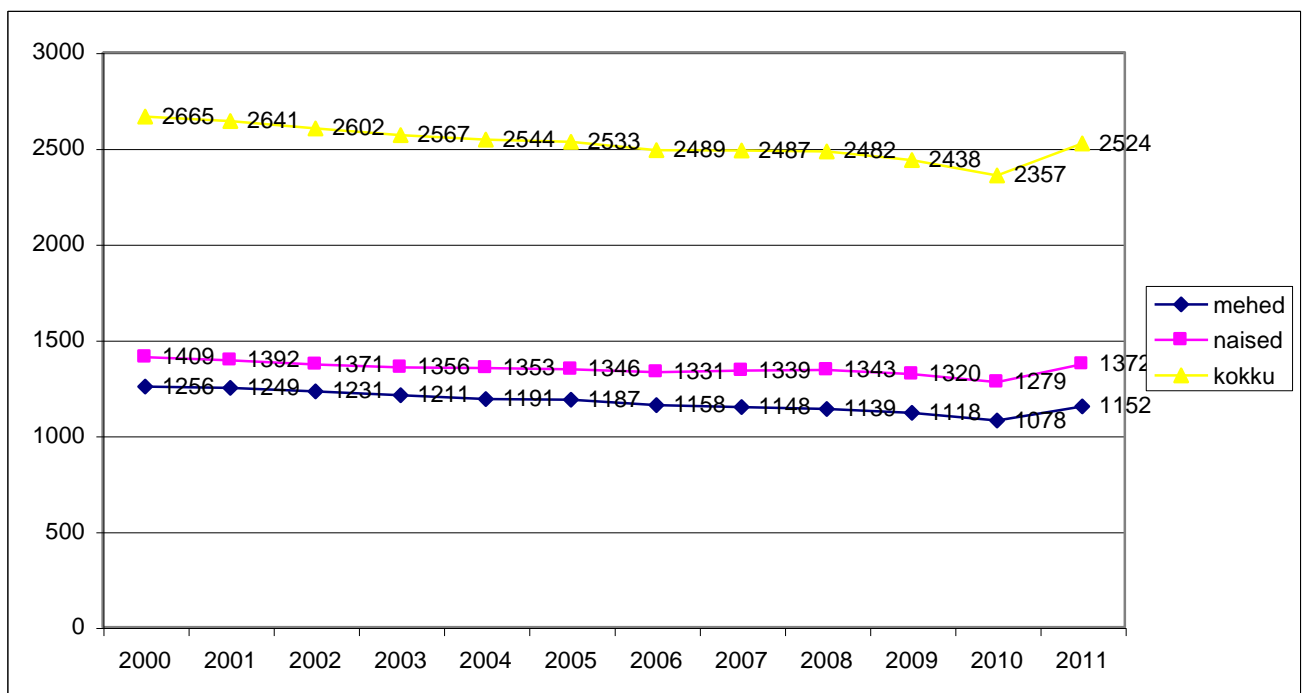
1. ÜLDANDMED

1.1 Üldandmed

Vändra alev asub Eesti geograafilises keskpunktis, Pärnu maakonna kirdeosas. Siin ristuvad Riia-Pärnu-ST Peterburgi maantee ja Tallinn-Viljandi maantee. Vändrast on 50-60 km maakondade keskustesse: Pärnusse, Raplasse, Paidesse ja Viljandisse, Tallinna on 120 km ja Riiga 230 km. Alevist 10 km kaugusel kulgeb Tallinn - Pärnu raudtee. Lähimad sadamad ja lennuväljad asuvad Pärnus ja Tallinnas. Vändra äärest läheb läbi Vändra jõgi. Pärnumaa pindala on 4807 km², millest Vändra moodustab oma pindalaga 3,2 km² ning Vändra alevi asustustihedus on 718,6 In/km²

1.2 Rahvastik

Vändra alevi elanike arv seisuga 10.10.2012 on 2456.

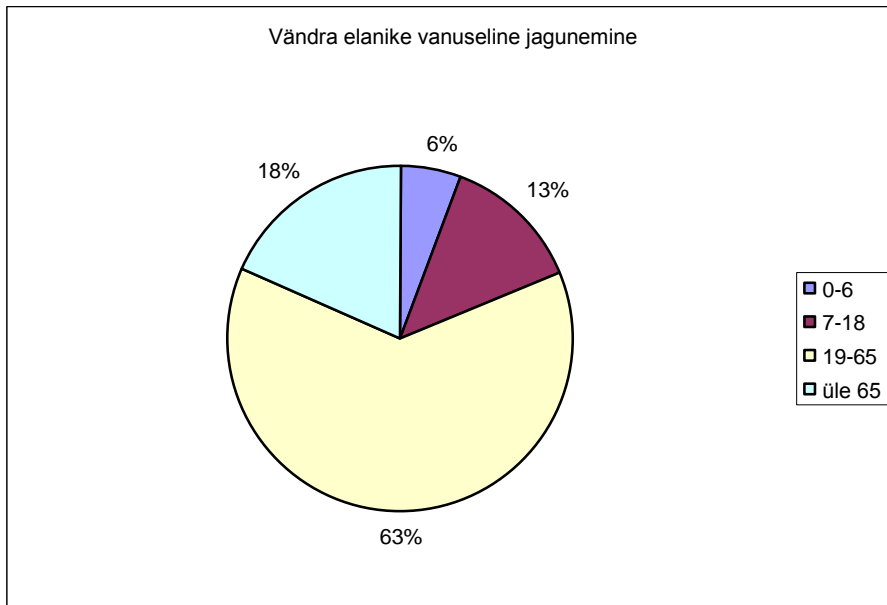


Joonis 2 Rahvastik (Statistikaamet ja Vändra alev)

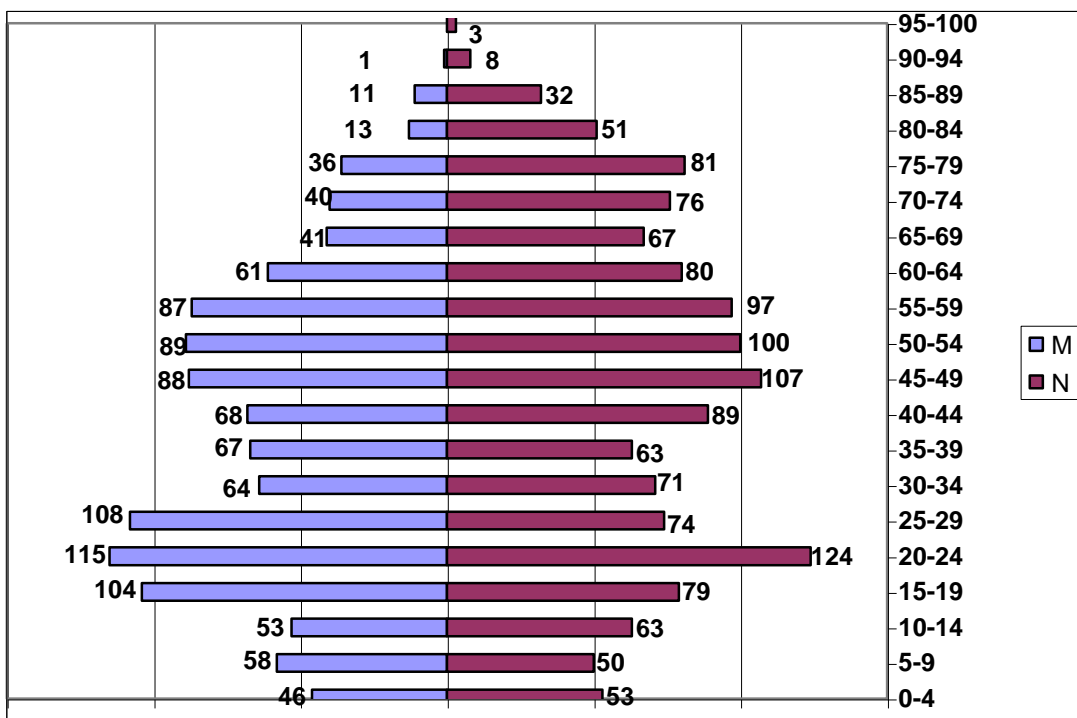
On näha, et aastast 2000 kuni 2011. aastani on elanike arv Vändra alevis langenud.

Seisuga 01.11.2011 on Vändra alevi rahvuslik koosseis järgmine: 2090 eestlast, 16 venelast, 10 soomlast, 5 ukrainlast, 3 sakslast, 2 valgevenelast, 2 lätlast, 1 grusiin, 1 taanlane, 52 isiku kohta andmed puuduvad.

1.3 Rahvastiku soo –ja vanusejaotus



Joonis 4 Vändra elanike vanuseline jagunemine (Vändra alev)



Joonis 5 Rahvastikupüramiid (Vändra alev seisuga 01.12.2011)

Analüüsis rahvastikupüramiidi näeme, et kõige rohkem on 01.12.2011 seisuga Vändras elanikke vanusevahemikus 20-24 aastat.

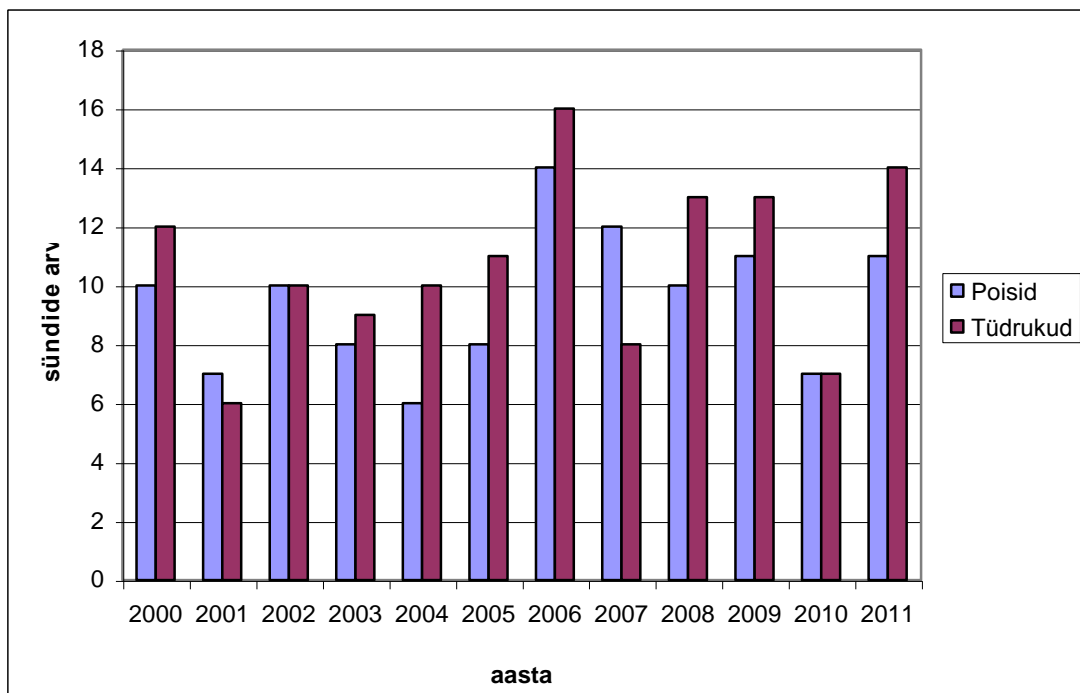
1.4 Laste arv

		0 - 4	5 - 9	10 -14	15 -19	Vanuserühmad kokku
2000	Lapsi kokku	124	198	266	175	763
	Meessoost	67	104	151	86	408
	Naissoost	57	94	115	89	355
2001	Lapsi kokku	112	181	271	196	760
	Meessoost	54	102	148	104	408
	Naissoost	58	79	123	92	352
2002	Lapsi kokku	102	179	253	218	752
	Meessoost	49	107	131	131	418
	Naissoost	53	72	122	87	334
2003	Lapsi kokku	108	164	231	240	743
	Meessoost	54	90	122	147	413
	Naissoost	54	74	109	93	330
2004	Lapsi kokku	107	145	223	250	725
	Meessoost	47	82	115	152	396
	Naissoost	60	63	108	98	329
2005	Lapsi kokku	90	141	211	264	706
	Meessoost	41	78	112	154	385
	Naissoost	49	63	99	110	321
2006	Lapsi kokku	82	124	192	262	660
	Meessoost	34	61	108	147	350
	Naissoost	48	63	84	115	310
2007	Lapsi kokku	100	114	181	253	648
	Meessoost	43	53	105	131	332
	Naissoost	57	61	76	122	316
2008	Lapsi kokku	101	122	159	240	622
	Meessoost	46	58	89	122	315
	Naissoost	55	64	70	118	307
2009	Lapsi kokku	113	114	141	231	599
	Meessoost	55	53	83	116	307
	Naissoost	58	61	58	115	292
2010	Lapsi kokku	104	98	131	209	542
	Meessoost	53	51	70	109	283
	Naissoost	51	47	61	100	259
2011	Lapsi kokku	98	94	122	187	501
	Meessoost	53	43	63	102	261
	Naissoost	45	51	59	85	240

Tabel 1. Vändra laste arv 2000- 2011. Allikas: Statistikaamet

Vändra laste arv on alates 2000. aastast tunduvalt kahanenud. Nii näiteks oli 2000.aastal Vändra alevis 763 last, siis 2011. aastal oli ainult 501 last.

1.5 Elussünnid



	2000	2001	2002	2003	2004	2005	2006	2007	2008	2009	2010	2011
Poisid ja tüdrukud	22	13	20	17	16	19	30	20	23	24	14	25
Poisid	10	7	10	8	6	8	14	12	10	11	7	11
Tüdrukud	12	6	10	9	10	11	16	8	13	13	7	14

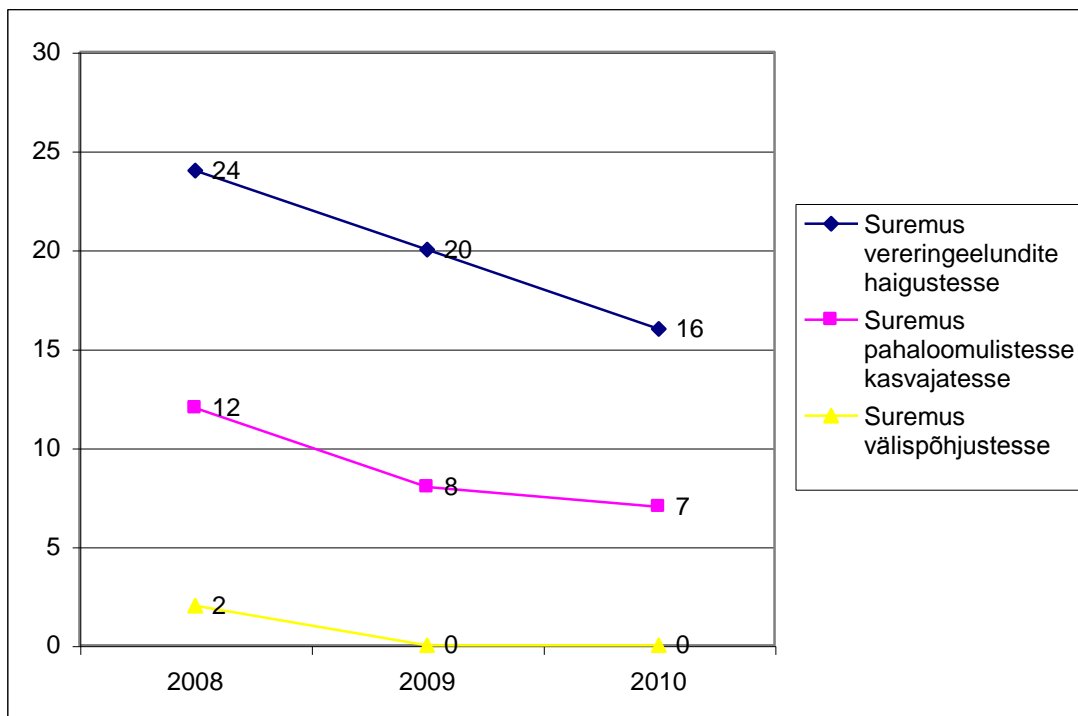
Joonis 6 Kohaliku omavalitsuse andmetel põhinevad sünniandmed

1.6 Surmad

	2000	2001	2002	2003	2004	2005	2006	2007	2008	2009	2010	2011
Mehed ja naised	43	43	45	43	37	40	40	30	38	32	23	31
Mehed	20	24	20	22	21	19	26	13	20	10	12	19
Naised	23	19	25	21	16	21	14	17	18	22	11	12

Tabel 2 Eesti Statistika andmetel põhinev surmade andmed

1.7 Suremus erinevatesse haigustesse



Joonis 7 Suremus erinevate haiguste kohta (Tervise Arengu Instituut)

Tervisearengu instituudi andmetel on aastate jooksul erinevatesse haigustesse suremus vähenenud.

1.8 Kohaliku omavalitsuse eelarve

Kuni 2008. aastani nii Eesti keskmine palk kui ka Vändra alevi elanike sissetulekud suurenesid, mis viis nendel aastatel ka tulumaksu laekumise väga kiire kasvuni – alevi eelarvesse laekus 2008. aastal tulumaksu 76% enam kui 2005.aastal; samal ajal kasvas ka alevi maksumaksjate arv, mis omakorda panustas tulumaksu laekumise kiirele kasvule.

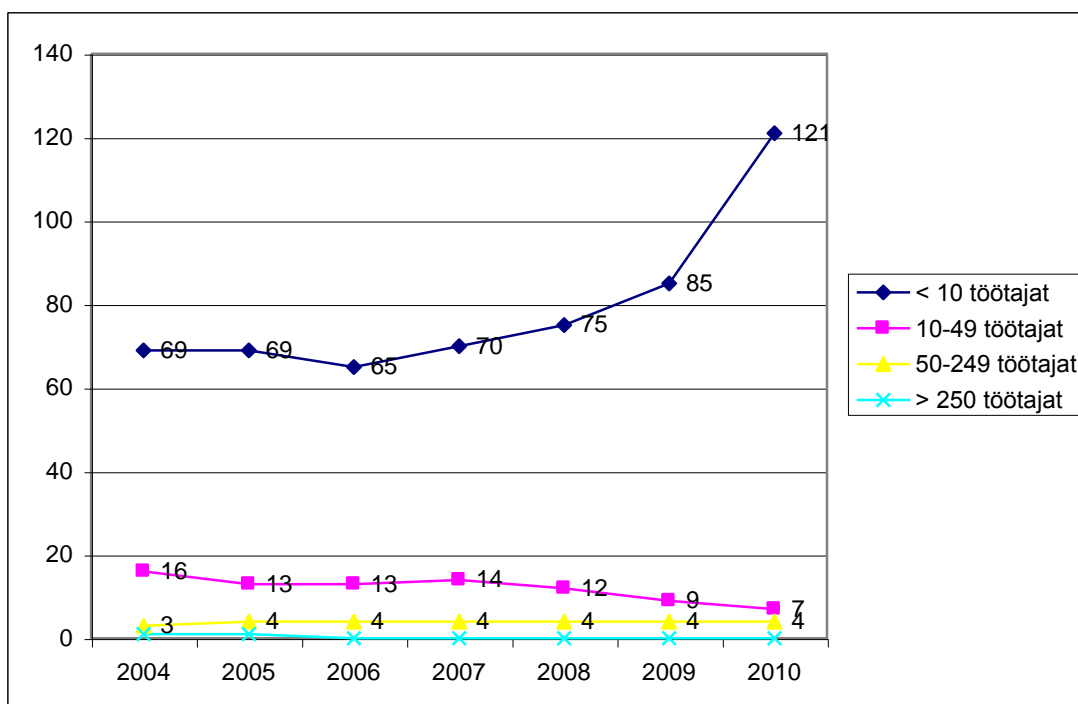
Aastatel 2009 ja 2010 ilmnisid selgelt majanduskriisi mõjud ka Vändra alevis - maksumaksjate hulk kahanes ning tulumaksu arvestuse aluseks olev aasta keskmine igakuine sissetulek vähenes, mis omakorda viis tulumaksu laekumise vähenemiseni.

2. SOTSIAALNE SIDUSUS JA VÕRDESED VÕIMALUSED

2.1 Tööturu situatsioon. Tervislikku eluviisi toetavad tegevused paikkonnas

2.1.1 Majanduslikult aktiivsed ettevõtted

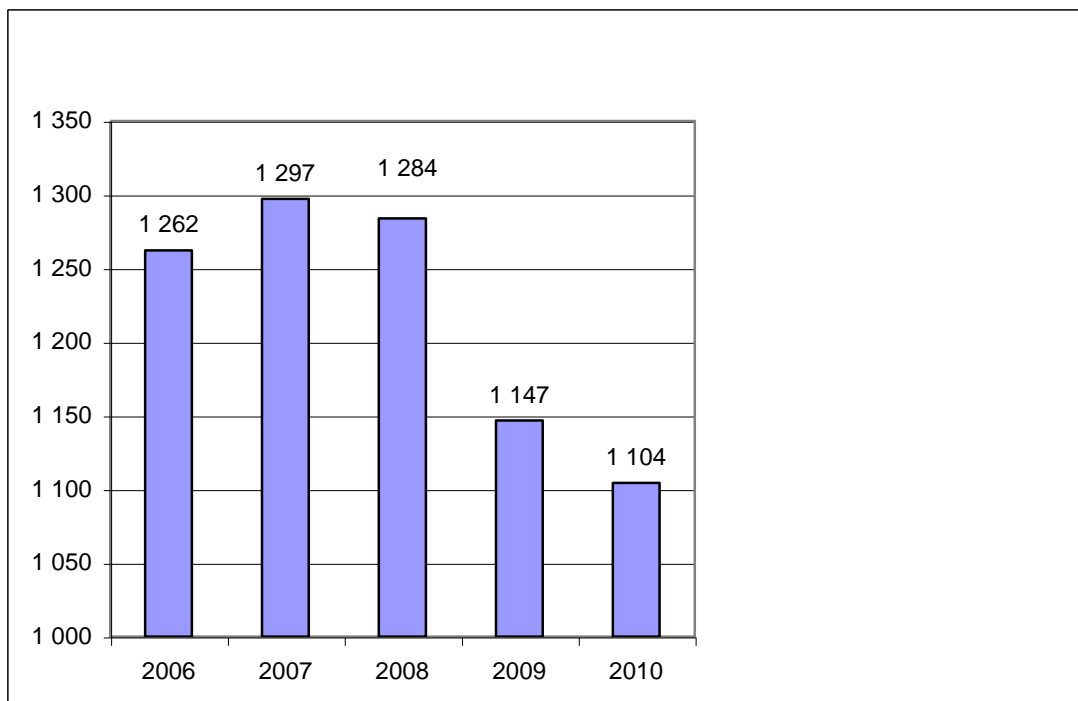
Vändra alevit iseloomustab tööandjate mitmekülsus. Allpooltoodud joonisel on näha, et Vändras alevis on kõige rohkem väikeettevõtteid, kus on kuni 10 töötajat ning nende arv on tänaseks aastatega tõusnud. Ettevõtete arv, kus on 10-49 töötajat, on aastatega langenud. Vändras on aastaid olnud neli suuremat ettevõtet, kus ettevõtte suurus on 50-249 töötajat.



Joonis 8 Majanduslikult aktiivsed ettevõtted (Statistikaamet)

2.1.2 Maksumaksjad

Kohaliku omavalitsuse eelarve kujundamisel on tähtis roll tööelisel elanikkonnal ehk maksumaksjatel. Ja kohalikul omavalitsusel on suur osatähtsus kohaliku arengu kujundamisel.



Joonis 9 Keskmine maksumaksjate arv kuus (Maksu-ja Tolliamet)

Eelpooltoodud tabelist on näha, et aastatega on maksumaksjate arv langenud, mis võib olla tingitud sellest, et Vändra rahvaarv on langenud.

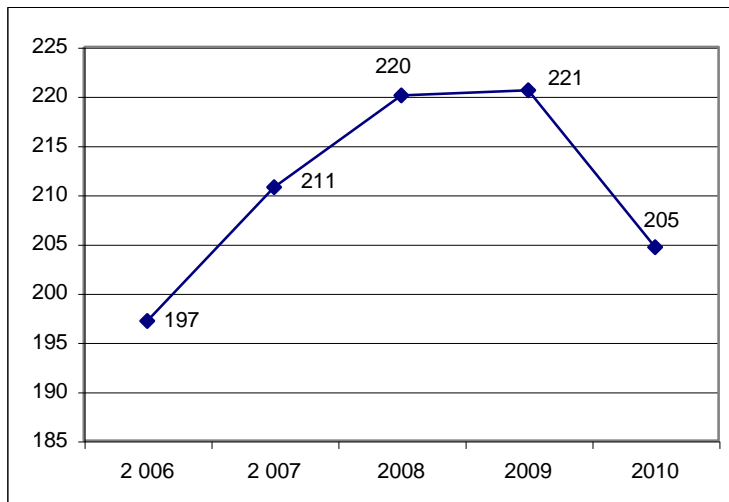
2.1.3 Keskmine brutopalk

	Kogu Eesti	Vändra alev
2003	407,3	366,3
2004	443,0	416,6
2005	501,7	457,1
2006	582,1	540,3
2007	704,7	645,9
2008	805,6	719,7
2009	770,5	706,3
2010	766,7	696,9
2011	797,6	725,9

Tabel 3 Keskmine brutopalk, eurodes

Nii Vändra alevi kui ka Eesti keskmine brutopalk on tõusnud kuni 2008.aastani, 2009 ja 2010 oli palga langus aga võrreldes kahe eelmise aastaga on 2011 aastal toimunud keskmise brutopalka tõus.

2.1.4 Miinimumpalga saajad

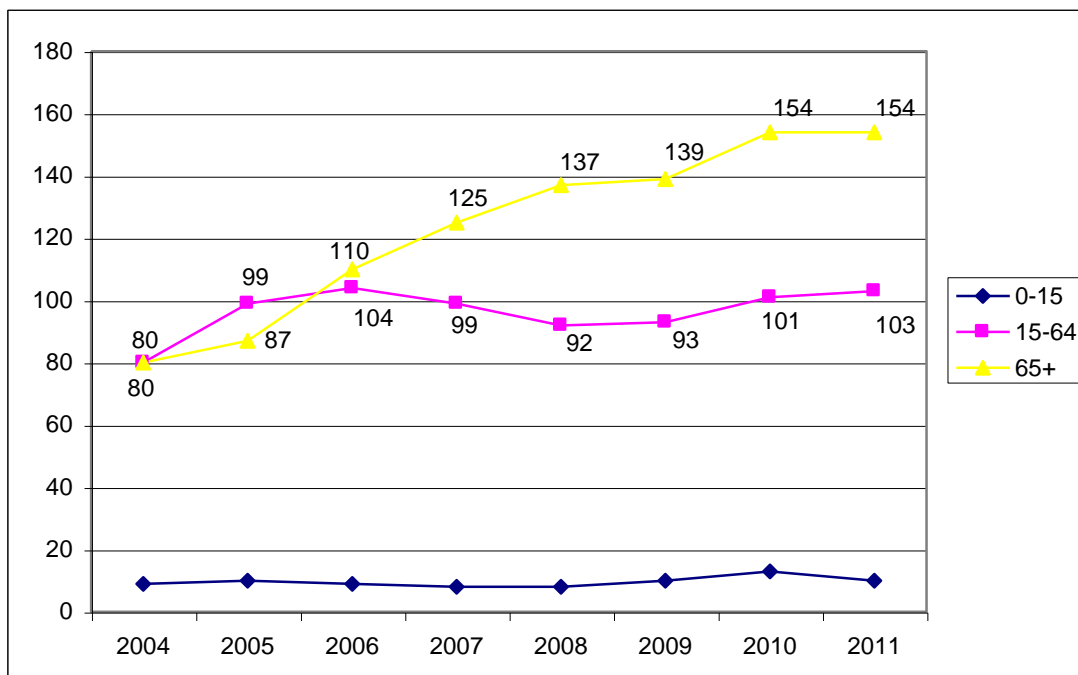


Joonis 10 Miinimumpalga saajate arv Vädraås alevis (Maksu-ja Tolliamet)

2.2 Toimetulek

2.2.1 Puuetega inimesed

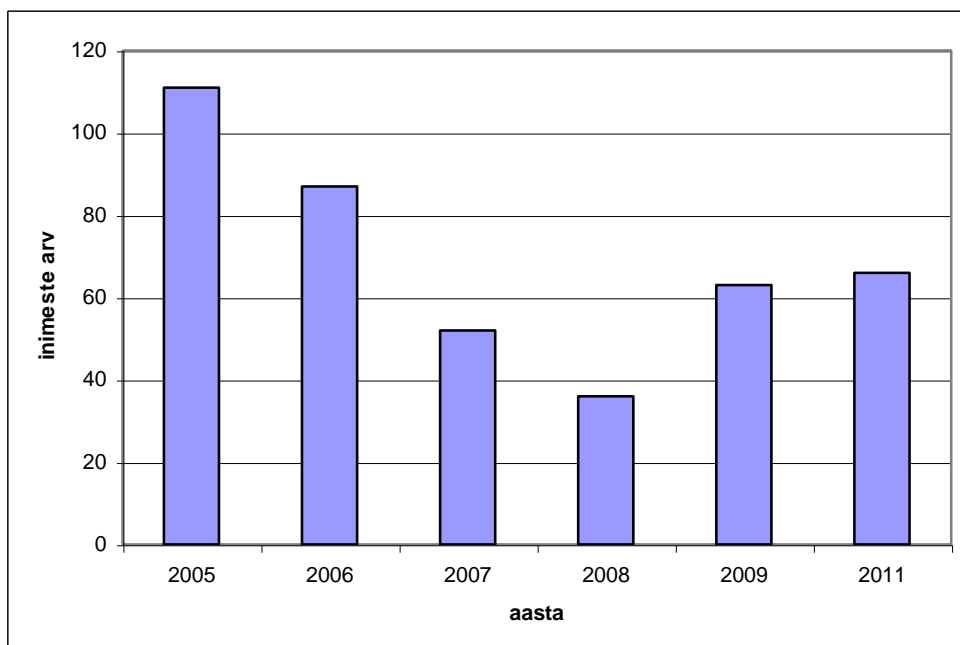
Sotsiaalkindlustusameti andmetel on puuetega inimeste arv Vädraås alevis tõusnud. 2011.aastal on Vädraås alevis 267 puudega inimest, samal ajal kui 2004.aastal oli puudega inimesi 169. Alljärgnevast tabelist on näha, et puuetega laste ning kuni 64-aastaste puuetega inimeste arv on jäänud enamvähem samaks, siis puuetega eakate arv on aasta-aastalt tõusnud.



Joonis 11 Puuetega inimesed Vädraås alevis (Sotsiaalkindlustusamet)

2.2.2 Toimetulekutoetus

Toimetulekutoetust on õigus saada üks elaval isikul või perekonnal, kelle kuu netosissetulek pärast eluruumi alaliste kulude mahaarvamist on alla kehtestatud toimetulekupiiri. Toimetulekupiiri kehtestamisel lähtutakse minimaalsetest tarbimiskuludest toidule, riietusele ja jalanõudele ning muudele kaupadele ja teenustele esmavajaduste rahuldamiseks. Toimetulekutoetust Vändra alevi territooriumil elavatele abivajajatele määrab ja maksab Vändra Alevivalitsus riigieelarvest laekunud vahenditest.



Joonis 11 Toimetulekutoetust saanud perekondade arv

Vändra Alevis on toimetulekutoetuse saajaid keskmiselt 30 inimest kuus.

2.2.3 Täiendavad sotsiaaltoetused

Vändra alevis on abivajajatel võimalik taotleda mitmesuguseid sissetulekust sõltuvaid ja mittesõltuvaid sotsiaaltoetusi. Vändra alevis on aastatega suurenenud abivajajate hulk ja seetõttu on suurenenud alevi eelarves sotsiaaltoetuste osakaal.

2.3 Kaasatus kogukonna tegevusse

Kogukonna motivaatorid

- **Vändra Tungal**

Vändra alevi kõrgeim autasu on Vändra Tungal, mis antakse välja erilise austusavaldusena organisatsioonile või isikule elutöö eest, kelle töö ja tegevus on mõjutanud Vändra alevi arengut majanduse, hariduse, kultuuri, sotsiaal- ja tervishoiu või mõnes muus valdkonnas.

- **Tunnustus “Alev tänab”**

Tunnustusega “Alev tänab” väärtustab Vändra alev eelkõige Vändra alevi kodanikke, juriidilisi isikuid või sündmuse korraldajaid, kes on alevi arengule ja heolule aktiivselt kaasa aidanud ning

oluliselt rikastanud Vändra elu ja keda ei ole tunnustatud Vändra Tunglaga. Tunnustuse “Alev tänab” autasud on Vändra alevi vapisümboolikaga aumärk ja tänukiri.

- **Konkurss “Värvid Vändrasse”**

Alevi üldilme parandamiseks ja majaomanike motiveerimiseks ehitiste korrastamiseks korraldatakse aastast 2001 kuni tänaseni konkurss Värvid Vändrasse. Kolme paremini ja terviklikumalt renoveeritud eramaja omanikke, korteriühistut ja paljukorterilist (vähemalt 4 korterit) elamut tunnustatakse preemiaga.

- **Haridustoetus**

Haridustoetus antakse õpilastele ja nende juhendajatele, kelle saavutused haridusvallas on alevile tunnustuseks ja maine kujundajaks.

Naabrivalve piirkondade arv

Pärnu maakonnas on naabrivalve lepinguid sõlmitud 23 sektorile ning Vändra vald ja alev on neist aktiivseim kokku 4 sektoriga, millest Vändra alevis on 1 naabrivalve piirkond.

3. LASTE JA NOORTE TURVALINE NING TERVISLIK ARENG

Õpilaste arv haridusasutuses

Vändra alevi haridusasutusteks on Vändra Gümnaasium, M. Lüdigi nim Vändra Muusikakool ning Vändra Lasteaed.

2012. aasta oktoobris õppis Vändra Gümnaasiumis 348 õpilast. Koolis töötas 70 töötajat, sh 39 pedagoogi.

M. Lüdigi nim Vändra Muusikakoolis õppis 2012. aasta oktoobris 93 õpilast ning töötas 15 töötajat, kellest 12 olid õpetajad.

2012. aasta oktoobris oli Vändra Lasteaia kahe maja peale kokku 155 last ning kokku tegutses 10 rühma. Vändra Lasteaias töötas 48 töötajat, sh 23 pedagoogi.

Koolikohustuse täitmine

Koolikohustuse täitmine on 100 %-line. See on kooli, kodu ja kooli pidaja koostöö tulemus. Oluline on õpilaste vajalike tugiteenuste (õpiabi, pikapäevarühma, õpilaskodu, individuaalse õppekava) ja spetsialistide (sotsiaalpedagoogi, eripedagoogi, psühholoogi) olemasolu koolis.

Laste ja noortega tegelevad asutused

Vändra alevi laste ja noortega tegelevad peamiselt alevi haridusasutused (vt ka p 3.1). Lisaks õppetegevusele korraldatakse Vändra Gümnaasiumis võrkpalli-, korvpalli-, maadlus-, male- ja kergejõustikutreeninguid, erinevaid muusikaringe (mudilas-, poiste-, laste- ja noortekoor), rahvatants, male, loovusringid (käsitöö-, keraamika-, foto-, kunsti-, näite-, draamaring). Samuti on Vändra Gümnaasiumis toimiv õpilasesindus JATS (Juured Algavad Teie Seest). Vändra Gümnaasium kuulub tervistedendavate koolide võrgustikku.

M. Lüdigi nim Vändra Muusikakoolis õpetatakse järgmisi erialasid: klaver, akordion, viiul, flööt, plokkflööt, klarnet, saksofon, kitarr, koorijuhtimine, dzässklaver. Peamiseks tegevussuunaks peab kool koosmusitseerimise vormide ja muu ühistegevuse pakkumist õpilastele. Selleks tegutsevad kooli juures ka mitmed ansamblid ja orkestrid.

Vändra Lasteaias on lisaks tavarühmadele tasandusrühm, kus töötavad logopeed, eripedagoogilise täiendõppe läbinud õpetajad ning kaks õpetaja abi. Vändra Lasteaia juures tegutseb ka beebikool kuni 3-aastastele lastele. Vändra Lasteaed kuulub tervistedendavate lasteaedade võrgustikku.

Vändra Noortekeskuses on lastel ja noortel võimalik mängida piljardit, lauatennist ja lauamänge, kuulata muusikat ja oma sõpradega kokku saada. Nädalavahetustel on võimalik korraldada klassiõhtuid ning erinevad teema-ja filmiõhtud.

Vändra lapsed ja noored saavad spordiga tegeleda ka Vändra jalgpalliklubis Vaprus ja jalgrattaklubis VIKO, maadlusklubis Suure Karu Pojad, Vändra ratsaspordiklubis, samuti on võimalik erinevatest spordiringidest osa võtta Vändra Gümnaasiumis.

Vändras tegutseb ka Kaitseliidu rühm, kuhu on kaasatud nii Vändra alevi kui Vändra valla noored.

4. TERVISLIK ELU-, ÕPI- JA TÖÖKESKKOND

4.1 Huvitegevuse ja vaba aja veetmise kohad

- Noortekeskus

Vändra Noortekeskuses on lastel ja noortel võimalik mängida piljardit, lauatennist ja lauamänge, kuulata muusikat ja oma sõpradega kokku saada. Nädalavahetustel on võimalik korraldada klassiõhtuid ning erinevad teema-ja filmiõhtud.

- Raamatukogu

Raamatukogus on lisaks raamatute laenutamisele ja kohapeal lugemisele avatud avalik Internetipunkt ja võimalik kasutada erinevate ürituste, koolituste ja seminaride läbiviimiseks kaasaegse esitlustehnikaga varustatud saali.

Raamatukogu kaminasaalis toimub loengute ja praktiliste tegevuste kursus „Hooli endast“.

- Vändra Kultuurimaja

Vändra Kultuurimajas on võimalik osa võtta huviringide tööst ning siin korraldatakse erinevaid avalikke üritusi. Kultuurimajas toimuvad aeroobika- ja tervisevõimlemise treeningud.

- Kossu Pubi ärihoone

Aastaid on Kossu Pubi ärihoone saalis tegutsenud joogagrupp.

- Mittetulundusühingud

Vändra Naisselts, Vändra Aiandusselts, Vändra Alevi Pensionäride Ühendus korraldavad mitmesuguseid üritusi nt jalgrattamatkad, ekskursioonid, seenenäitus, osalemine koolitusprogrammides.

4.2 Üldkasutatavad spordirajatised ja terviserajad

Vändra Tervisekeskus, mis koosneb:

- terviserada, mis valmis 2007. aasta sügisel Vändra pargis. Rada on valgustatud ja asfalteeritud, mis võimaldab seal sõita rulluisude ja suusarolleritega, rajale on oodatud ka jooksjad, käijad, kepikõnniharrastajad. Raja laius on 3 m ja ringi pikkus 1,1 km. Lumistel talvedel on ette valmistatud klassika- ja vabastiili suusarajad.
- staadion, mille rekonstrueerimistööd lõppesid 2012.aasta. Staadionile ehitati vajalik dreenaaz, uuendati jalgpallimuru ning jooksurada sai uue, kaasaegse katte koos elektroonse ajavõtusüsteemiga.. Vana ja väsinud staadionimaja asemele kerkis uus hoone, kus lisaks inventari hoiuruumidele on ka katusega kaetud tribüünideosa ca 250 pealtvaatajale. Lisaks ehitati ka kõik vajalik väljakualade läbiviimiseks (kuulitõuke- ja kettaheitesektorid, kaugushüppekastid, kõrgus- ja teivashüppearustus jne.).
- skatepark asfaltkattega väljaku ning nõuetekohaste atraktsioonidega
- akrüülkattega tenniseväljak
- välikorvpalliväljak, mis on kaetud puitkattega
- võrkpalliplats kaetud liivaga
- toimiv jõusaal

Vändra Gümnaasium

2011. aasta alguses said valmis Vändra Gümnaasiumi võimla renoveerimistööd. Võimla välisseinad soojustati, ehitati uus sportpõrand, uus küttesüsteem, ventilatsioon ja valgustus. Et mitte uut põrandat vana spordiinventariga rikkuda, uuendati inventari ning

korvpallikonstruktsioonide ja käsipallivärvad vahetati välja. Lisaks helisüsteem ning elektrontablood võistluste läbiviimise hõlbustamiseks.

4.3 Transport ja teedevõrk

Vändra piirkond on riigiteedega hästi varustatud. Piirkonda läbib riiklik põhimaantee Pärnu -Paide - Rakvere, lisaks 2 tugimaanteed: Mudiste - Suure-Jaani - Vändra maantee ja Vändra - Vihtra maantee. Paikkondade keskusi ühendavad aleviga kõvakattega teed.

Vändrast saab bussiga sõita Pärnusse, Paidesse, Rakverre, Tartusse, Viljandisse, Tallinna, Kurssaarde, Jõgevale, Põltsamaale, Sankt-Peterburgi.

Umbes 10 km Vändrast Tallinna poole asub Viluvere raudteejaam ja Eidapere raudteejaam, kus toimib rongiliiklus Pärnu – Tallinn - Pärnu vahel. Vändrast üle kolmekümne kilomeetri kaugusel Türilt on olemas rongiühendus suunal Tallinn - Viljandi.

Vändra alevis on kokku 23 km teid – tänavaid, ülekäiguradu kokku 4 neist 2 on valgustatud ja asuvad suurima liikluskoormusega Pärnu - Paide maanteel.

Valgustatud teede - tänavate kogupikkus: 19,7 km, valguspunkte 573.

4.4 Keskkonna mõjurid

Jäätmemajandus

Jäätmehooldust ja jäätmete liigiti kogumist korraldab oma territooriumil kohalik omavalitsus. Vändras on olemas jäätmejaam, kuhu eraisik tasuta või mõistliku tasu eest saab ära anda majapidamises tekkivaid jäätmeid mida ei ole lubatud prügikonteinerisse panna (vanaelektroonika, ohtlikud jäätmed, vanarehvid jms). Jäätmejaam teenindab ainult Vändra alevi ja Vändra valla eraisikuid, juriidilistelt isikutelt jäätmeid vastu ei võeta.

Vändra vallas Kalmaru külas asus Vändra prügila, mis oli kasutusel 1975 kuni 2005, mil prügila jäätmete ladestuskohana suleti. Selle aja jooksul on ladestatud 50 tuh. m³ segaolme- ja ehitusjäätmeid ning tööstuslikke tekstiili- ja poroloonijäätmeid. Vändra prügila on nõuetekohaselt suletud ning sulgemistõid tehti ajavahemikus 01.juulist kuni 31.oktoobrini 2011.

Jäätmed ja jäätmekäitlus

Jäätmehooldust ja liigiti kogumist korraldab Vändra alevi territooriumil kohalik omavalitsus koostöös Kesk-Eesti Jäätmehoolduskeskusega. Alevil on olemas jäätmekava ja jäätmehoolduseeskiri

Alates 2007. aastast toimub alevis olmejäätmete korraldatud vedu, millega liitumine on kohustuslik kõigile juriidilistele ja füüsilistele isikutele, kes tegutsevad, elavad või viibivad alevi haldusterritooriumil.

2010. aastal avatud Vändra jäätmejaama saavad Vändra alevi ja Vändra valla eraisikud tasuta või mõistliku tasu eest ära anda majapidamises tekkivad jäätmed, mida ei ole lubatud olmejäätmekonteinerisse panna (vanaelektroonika, ohtlikud jäätmed, vanarehvid, ehitus- lammutusjäätmed, vanamööbel, pakendijäätmed, jm.). Lisaks jäätmejaamale on segapakendi, papi-

ja paberikonteinerid paigutatud alevi erinevatesse piirkondadesse, et soodustada jäätmete liigiti kogumist tekkekohal.

Biolagunevate jäätmete kompostimisplats asub Vändra vallas Vaki külas Vändra alevi reoveepuhasti juures.

Reoveepuhastis bioloogilise puhastusprotsessi käigus tekkiv tahendatud ja utiliseerimiseks sobiva mahuni viidud jääkmuda komposteeritakse koos alevi aia- ja pargijäätmetega. Tekkiv kompost on kasutatav haljastuses.

Lähimad nõuetekohased jäätmete ladestuskohad on Paikre prügila Pärnu maakonnas Paikuse vallas ja Väätsa prügila Järvemaal Väätsa vallas

Vändra vallas Kalmaru külas asuv Vändra prügila (kuhu ladestati jäätmeid aastatel 1975 – 2005) on nõuetekohaselt suletud. Sulgemistööd tehti ajavahemikus 01. juuli kuni 31. oktoobrini 2011. a.

Veevarustus- ja kanalisatsioon

Aastatel 2010 - 2012 viidi läbi Vändra alevi ühisvee- ja kanalisatsioonivõrgu rekonstrueerimise ja laiendamise projekt, mille maksumus koos käibemaksuga oli 69,33 miljonit krooni. Antud projekt tulemusel on kõigil Vändra elanikel võimalik saada kvaliteetset joogivett ning võimalus liituda ühiskanalisatsiooniga. Peale rekonstrueerimis- ja laiendustööd on Vändra kanalisatsioonisüsteem valdavalt lahkvoolne, st kanalisatsioonitorustikku ei juhita lisaks reoveele ka sademe- ja lumesulamisvett. Kogu reovesi suubub alevi reoveepuhastisse, mis asub Vändra vallas Vaki küla territooriumil.

Vändra alevis puudub kogu alevit haarav sadevete ärajuhtimise süsteem. Sademeveekanaliseerimise torustikud on rajatud vaid Pärnu-Paide mnt-I ja AS Wendre tootmisterritooriumil. Toimib lahtine kraavitus, mis teedelt valguva vee viib eesvooluks olevatesse jõgedesse.

Reoveepuhastusjaam

1983. aastal ehitatud ja 2011. aastal rekonstrueeritud reoveepuhasti, mis toimib bioloogiliselt aktiivmudamenetlusel, projekt-võimsus on arvestatud maksimaalsele vooluhulgale (Q_{max}) 975 m³/d ja reostuskoormusele (BHT₇) 260 kg/d

Reoveekäitluse tehnoloogiline skeem on kavandatud arvestusega, et Vändra alevi kanalisatsioonipiirkonnas koondatakse puhastisse nii olme- kui tootmisvesi (piimatööstusest). Reoveepuhasti tagab pideva kanaliseeritava reovee nõuetekohase puhastamise mis vastab Vabariigi Valitsuse 31. juuni 2001 määrusele nr 269.

2011. a paigaldatud fosforiärastusüksus tagab puhastist väljuva vee nõuetekohase fosforisisalduse. Regulaarne puhastist väljuva vee seire tagab heitvee suublaks olevasse Vändra jõkke suubuva vee kvaliteedi.

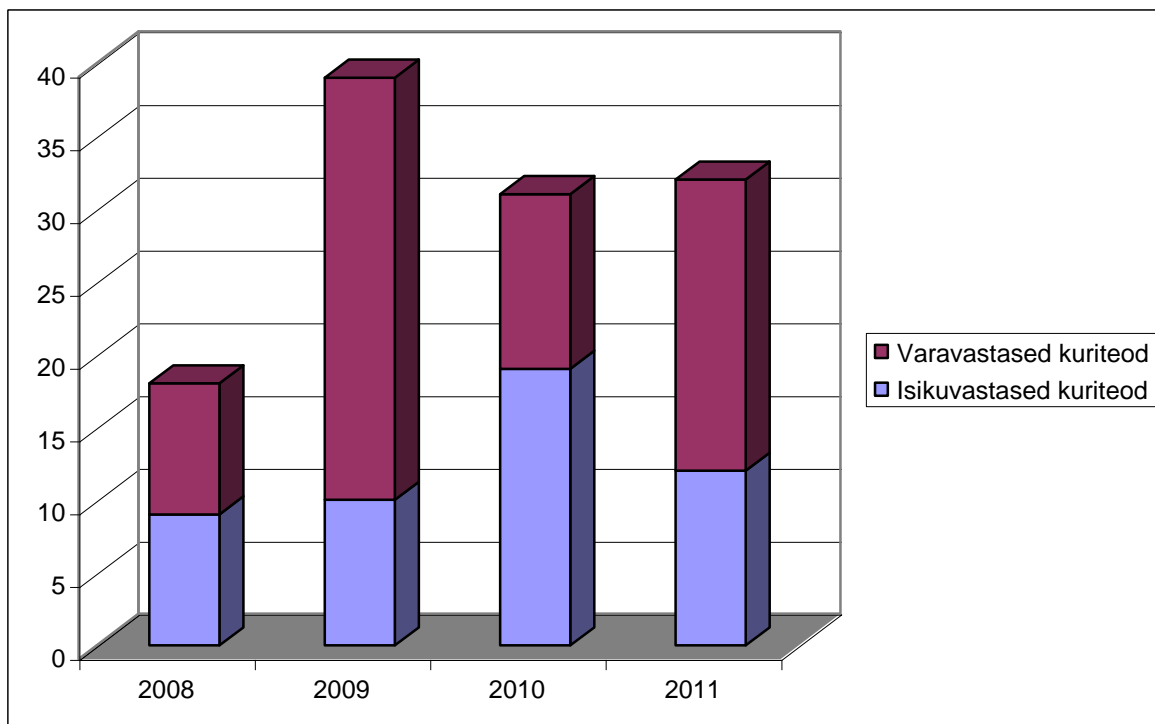
Vändra vallas Vaki külas asuva reoveepuhasti juurde on rajatud biolagunevate jäätmete komposteerimisplats, kus koos puhastis reovee bioloogilise puhastusprotsessi käigus tekkiv tahendatud ja utiliseerimiseks sobiva mahuni viidud jääkmuda komposteeritakse koos alevi aia- ja pargijäätmetega.

Õhusaaste

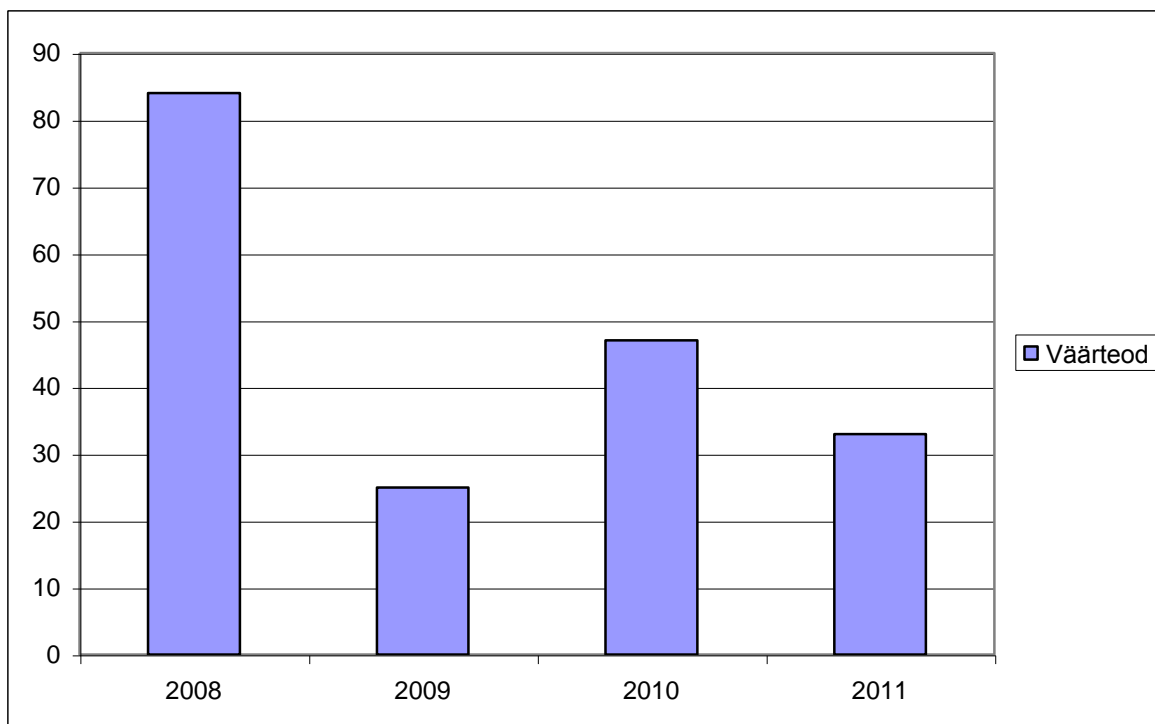
Õhusaaste mõõtmisi Vändra alevi poolt ei ole teostatud. Märkimisväärseid probleeme seoses müra või vibratsiooniga esinenud ei ole.

Asutused, kus siseruumides on suitsetamine keelatud, jälgivad tubakaseadusest tulenevat nõuet.

4.5 Kuriteod

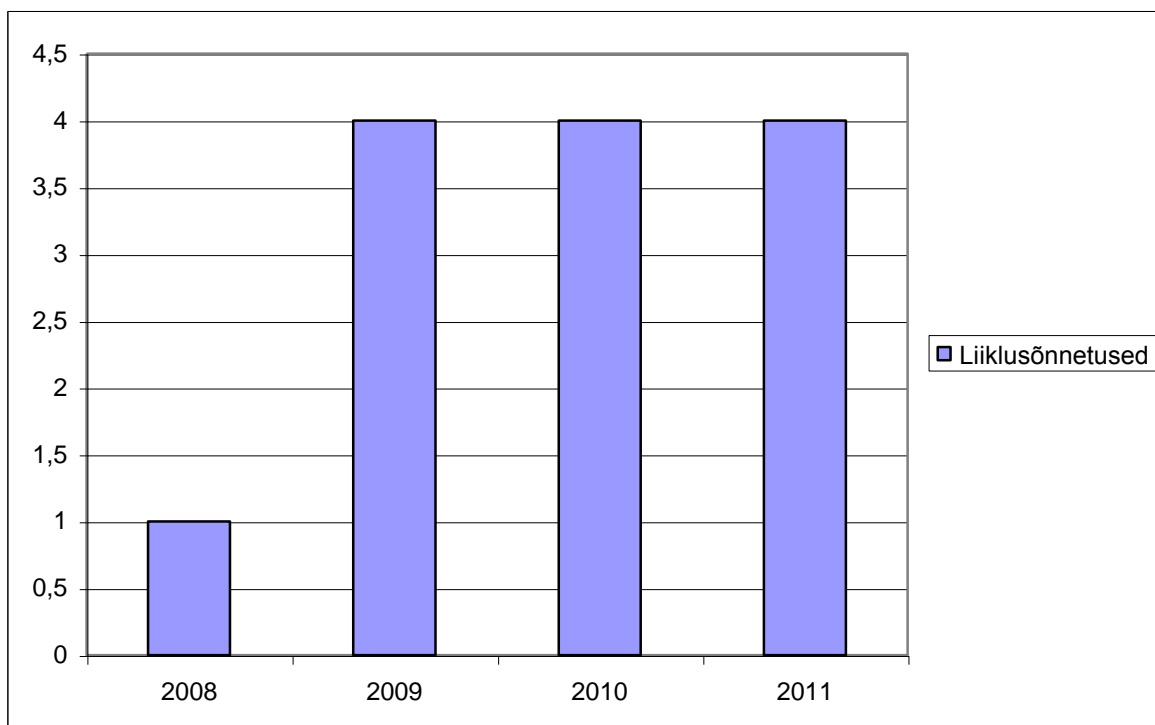


Joonis 12 Isiku- ja varavastased kuriteod Vändras



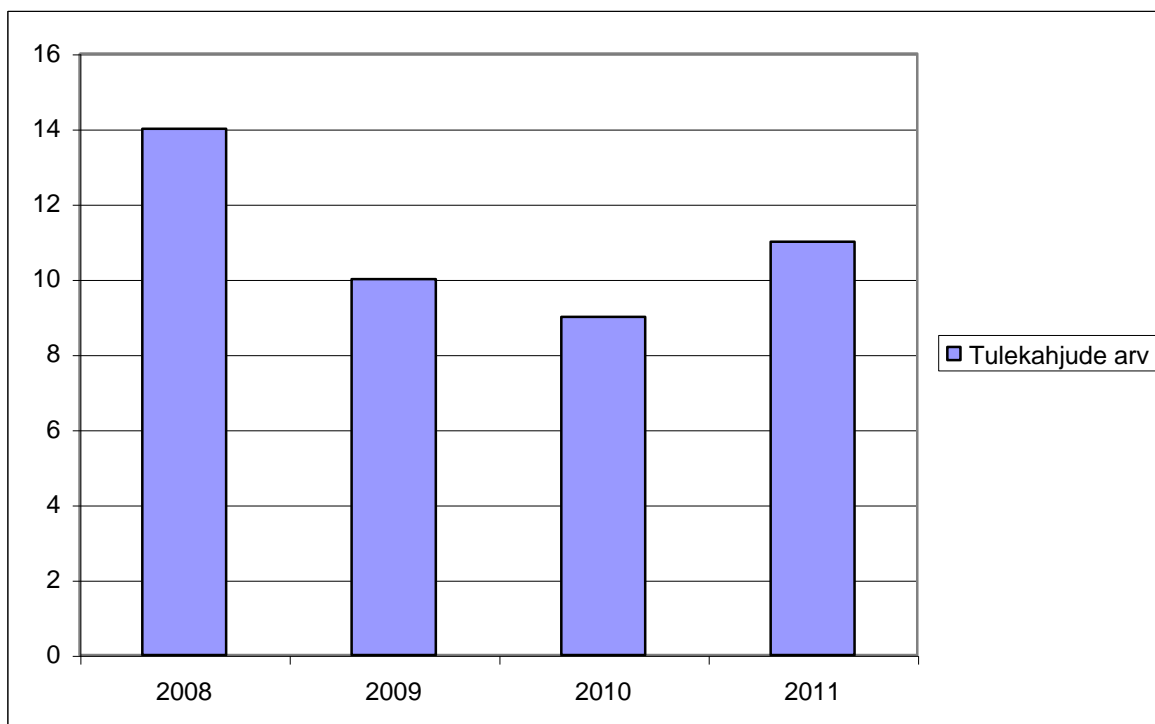
Joonis 13 Alaealiste poolt toime pandud väärteod

4.6 Liikluskuriteod ja -õnnetused kokku



Joonis 14 Vädra alevis toimunud liiklusõnnetused

4.7 Tulekahjud



Joonis 15 Tulekahjude arv Vädra alevi territooriumil

4.8 Alkoholi müüvad kauplused

Vändras on neli poodi, bussijaam ning kaks tanklat, kus on võimalik osta alkoholi vastavalt seadusele ettenähtud aegadel.

4.9 Kohaliku omavalitsuse alkoholipoliitika

Vändra alevis eraldi alkoholipoliitikat ei ole välja töötatud. Alkohoolsete jookidega kauplemiseks registreeringute väljastamisel lähtutakse alkoholiseadusest, kaubandustegevuse seadusest ja majandustegevuse registri seadusest.

Lähtudes Eesti Vabariigi seadusandlusest on alkoholi müük keelatud õhtul kümnest kuni hommikul kümneni, väljaarvatud kohad, kus on alkoholi tarbimine koha peal lubatud nagu näiteks Vändra keskel asuv tankla.

5. TERVISLIK ELUVIIS

5.1 Tervisealase teabe kättesaadavus

Tervisekäitumist mõjutavad otseselt isiku enda hoiakud, uskumused, väärtushinnangud, teadlikkus, oskused ja motivatsioon. Inimest ümbritsev elukeskkond oma keskkondlike, sotsiaalmajanduslike ja psühhosotsiaalsete mõjudega määrab suures osas ära, milliseid tervist puudutavaid otsuseid inimene langetab ja kuidas inimene enda ja teiste tervise suhtes käitub.

Tervisealast teavet jagatakse allasutustes läbi tööalase tegevuse. Kõige paremini saab infot kohalike perearstide käest. Koolides saavad õpilase tervisealast infot terviseõpetuse tundidest.

Vändra Lasteaias on loodud tervisemeeskond, kes koostab igal õppeaastal tegevuskava, millest lähtuvalt lõimitakse erinevaid tervisekäitumist mõjutavaid tegevusi õppe- ja kasvatustööga, eesmärgiga kujundada positiivset terviseteadlikust nii laste kui täiskasvanute hulgas.

5.2 Tervisliku eluviisi toetavad üritused paikkonnas

Vändra alevis korraldatakse Rattarallit, mis 2012. aastal toimus viieteistkümnendat korda. Rattaralli on mõeldud kõigile: lastele, noortele, harrastajatele, pühapäevasõitjatele, spordihuvilistele ja muidugi proffidele.

Jalgrattaklubi VIKO korraldab traditsioonilist spordivõistlust "Vändra Duatlon", mis 2012. aastal toimus juba kolmeteistkümnendat korda.

Lähiümbruses saab osa võtta Paide-Türi rahvajooksust ja Pärnus toimuvast Jüri Jaansoniga kahe sillajooksust.

Traditsiooniliselt toimub igal kevadel (2012. a üheteistkümnendat korda) piirkonna lasteaedade vaheline spordivõistlus "Sinilillemängud".

Kaitseliidu Vändra maleva eestvedamisel toimuvad vastlapäeva üritused paikkonna elanikele.

6. TERVISETEENUSED

6.1 Tervishoiuteenused

Esmatasandi arstiabi

Vändra alevis on neli perearsti, kes tegutsevad Vändra tervishoiukeskuses.

Kiirabi

Asukohaga Vändra alev töötab üks Pärnu Haigla kiirabibrigaad. Lähimad vältimatut abi osutavad üksused on Järvamaa Haigla AS ja SA Pärnu Haigla kiirabibrigaadid.

Eriarstiabi

Lähimad linnad Vändrale, kus osutatakse eriarstiabi on Pärnu, Türi, Paide ja Viljandi.

Hambaravi ja apteegivõrk

Vändra alevis töötab kolm hambaravikabinetti, kolm apteeki ning üks veterinaarapteek.

6.2 Terviseteenused

Vändra Tervishoiukeskuses on võimalik kasutada erinevaid terviseteenuseid:

- Vesivõimlemine sisebasseinis.
- Soolakamber
- Massaaž

Nõustamisteenused

- Sotsiaalnõustamine

Sotsiaalnõustamise teenust pakutakse Vändra Alevi Hoolekandekeskuses (sotsiaaltöötaja), Vändra Alevi Sotsiaalmajas, Vändra Gümnaasiumis (sotsiaalpedagoog) ja Vändra Alevivalitsuses (sotsiaalnõunik, lastekaitseõunik).

- Eripedagoogiline ja logopeediline nõustamine haridusasutustes– Vändra Lasteaias on olemas logopeed, Vändra Gümnaasiumis on eripedagoog ja logopeed.
- Psühholoogiline nõustamine - Vändra Gümnaasiumis on olemas koolipsühholoogi ametikoht, kuid käesoleval ajal on see täitmata.

Psühholoogilise nõustamiste teenust on võimalik osta Pärnus linnast erinevalt asutustelt

7. TEGEVUSKAVA

7.1 Sotsiaalne sidusus ja võrdsed võimalused

Probleemid:

- majanduslangus on suurendanud töötute arvu alevis. Töötus suurendab omakorda tõrjutust ja vähendab majanduslikku toimetulekut. Maksumaksjate osakaal elanikkonnast pidevalt kahaneb, see kasvatab survet omavalitsuse eelarvele ja sotsiaalsfääri ülevõtmise võimekusele. Tulemuseks on inimeste sotsiaalse sidususe vähenemine ja risk tõrjutuse tekkimiseks;
- inimeste madal maksevõime ei võimalda neil piisaval määral tarbida terviste edendavaid teenuseid;
- elanike tervisenäitajad halvenevad, suureneb riskikäitumine.

Eesmärk:

Tagada Väandra alevis elanike majanduslik ja sotsiaalne toimetulek ja soodustada tööhõive kasvu tööealises elanikkonnas ning kaasata kolmas sektor alevi elu korraldamisse.

Tegevused	2013	2014	2015	2016	Vastutaja
Terviseprofili uuendamine igal aastal.	X	X	X	X	Sotsiaal- ja tervishoiukomisjon
Valdkondlike arengukavade ja muude arengudokumentide koostamine.	X	X	X	X	Volikogu komisjonid
Koostöös Eesti Töötukassaga koostada ja läbi viia töötutele suunatud programme	X	X	X	X	Väandra Alevivalitsus
Kogukonna sektori kaasamine alevi elu korraldamisse, koostöövõrgustike ja huvialaühenduste tegevuse toetamine, soosida elanike ja mittetulundusühingute omaalgatust ja sotsiaalset aktiivsust.	X	X	X	X	Väandra Alevivalitsus, MTÜd

7.2 Laste ja noorte turvaline ning tervislik areng

Probleemid:

- lapsevanemate vähene teadlikkus laste tervist ohustavatest riskifaktoritest;
- lapsed on vähese liikumisharjumusega, millega kaasnevad terviseprobleemid ning vähenevad sotsiaalse toimetuleku ja suhtlemisoskused;
- puuduvad uuringud laste subjektiivsete hinnangute kohta oma tervisele ja teadmiste kohta terviseedendamise vallas.

Eesmärk:

Vändra alev on tervislikke eluviise, laste ja noorte kehalist ja vaimset tervist ning sotsiaalset arengut toetava elukeskkonnaga omavalitsus.

Tegevused	2013	2014	2015	2016	Vastutaja
1. Laste ja noorte tervise ja tervisekäitumise kohta statistika regulaarne kogumine, seire pidamine, hindamise teostamine	x	x	x	x	Gümnaasiumi ja lasteaia juhid
2. Jätkuv osalemine tervisedendavate koolide ja lasteaedade liikumistes ning motiveerida teisi asutusi liituma terviseedendamise liikumisega	x	x	x	x	Gümnaasiumi ja lasteaia juhid
3. Laste- ja noortelaagrite toetamine ja korraldamine vastavalt võimalustele	x	x	x	x	Alevivalitsus
4. Suurendada lapsevanemate ja haridusasutuste töötajate teadlikkust laste ja noorte terviseedendamisel ja arengu toetamisel, kaasates neid tegevuste planeerimisse ja korraldamisse ning viies antud sihtgruppidele läbi temaatilisi koolitusi	x	x	x	x	Gümnaasiumi ja lasteaia juhid
5. Erivajadustega laste arengu toetamine (tugisüsteemide arendamine, õppekeskkonna parendamine jms)	x	x	x	x	Gümnaasiumi ja lasteaia juhid, Alevivalitsus
6. Noorte õigusrikkumiste ennetamisele suunatud programmide ja projektide arendamine ja rakendamine	x	x	x	x	Politsei, haridusasutuste juhid
7. Lapsohiteenuse väljaarendamine (sh sotsiaalsete erivajadustega lastele ja puuetega lastele)	x	x	x	x	Alevivalitsus

7.3 Tervislik elu-, õppe- ja töökeskkond

Probleemid:

- alevi haridusasutuste mängu- ja õpikeskkond ei vasta kehtivatele nõuetele ja normidele;
- liiklus alevis ei ole piisavalt turvaline ja ohutu, eelkõige liikumuslike erivajadustega inimestele.

Eesmärk:

Vändra alev on meeldiva elukeskkonnaga, korrastatud ja kaasaegse infrastruktuuriga kohalik omavalitsus, kus järgitakse säästva arengu ja terviseedendamise põhimõtteid.

Tegevused	2013	2014	2015	2016	Vastutaja
1. Tagada ohutu ja turvaline liiklus alevi territooriumil - planeerida ja rajada kõnniteid, kergliiklusteid ja ülekäiguradasid, rekonstrueerida olemasolevaid kõnniteid, uuendada tänavavalgustust, paigaldada vajalikud viidad, liiklusmärgid ja istepingid, renoveerida Wendre sild ja pais, koostöös Vändra vallaga renoveerida raudteesild, heakorrastada jõeäär	x	x	x	x	Alevivalitsus
2. Arendada ja heakorrastada puhkekeskkonda (pargid, rohealad, liikumis- ja terviserajad).	x	x	x	x	Alevivalitsus
3. Haridusasutuste rekonstrueerimine ning mängu- ja õpikeskkonna, materaal-tehnilise baasi ja õppetingsuste vastavusse viimine kehtivate normide ja nõuetega	x	x	x	x	Haridusasutuste juhid ja alevivalitsus
4. Terviserajatiste, spordisaalide (gümnaasiumi võimla, jõusaal, staadion) paindlik kasutamine (nt nädalavahetustel, õhtustel aegadel)	x	x	x	x	Gümnaasium, alevivalitsus
5. Lasteaia ja gümnaasiumi õuealade, mängu- ja spordiväljakute kaasajastamine ja vastavusse viimine kehtivate normide ja nõuetega (turvamatid, turvalused). Gümnaasiumi juurde minijalgpalliväljaku rajamine.	x	x	x	x	Lasteaia ja gümnaasiumi juhid, alevivalitsus, jalgpalliklubi „Vändra Vaprus“
6. Kaardistada liikumuslike erivajadustega isikutele juurdepääs üldkasutatavatesse hoonetesse ja avalikesse kohtadesse	x				Sotsiaal- ja tervishoiukomisjon

Tegevused	2013	2014	2015	2016	Vastutaja
7. Alevi avalike mängu- ja spordiväljakute uuendamine ning uute väljakute loomine.	x	x	x	x	Alevivalitsus
8. Avaliku korra ja turvalisuse tagamine, koostöö tõhustamine politsei ja turvafirmadega	x	x	x	x	Politsei, alevivalitsus
9. Koostööpartnerite koolitused tervislik elu-, õpi- ja töökeskkonnaga seotud teemadel (sh haridustöötajad, sotsiaalkultuuritöötajad, noorsoopolitsei, päästeteenistus)	x	x	x	x	Perearstid, alevivalitsus, haridus- ja hoolekandetasutused

7.4 Tervislik eluviis

Probleemid:

- puuduvad uuringud rahvastiku ja erinevate riskirühmade liikumis- ja toitumisharjumustest määravate mõjurite ja hoiakute kindlaks tegemiseks, laste ülekaalulisuse trendide jälgimiseks ning efektiivsete sekkumiste planeerimiseks; puuduvad regulaarsed toitumist ja toidu ohutust käsitlevad riskiuuringud;
- puudub teave elanikkonna subjektiivsete tervisehinnangute ja tervisespordiga tegelemise kohta;
- teavitustöös on liiga vähe tähelepanu pööratud igapäevase kehalise aktiivsuse suurendamisele ja eneseabi võimalustele terviseedendamise vallas.

Eesmärk:

Vändra alevi elanikud on tervislike ja sportlike eluviisidega.

Tegevused	2013	2014	2015	2016	Vastutaja
1. Elanike isiklike oskuste arendamine, terviseõpetus ja –kasvatus, tervisealased koolitused elanikele (sh alkoholi, narkootikumide jt sõltuvusainete tarbimise ennetamine, riskiva seksuaalkäitumise ja HIV-nakkuse ennetamine, laste ja noorte vigastuste ja mürgistuste ennetamine, vaimse tervise edendamine, esmaabikoolitused), tervisepäevade korraldamine, temaatiliste väiketrukiste väljaandmine.	x	x	x	x	Perearstid, alevivalitsus, politsei

Tegevused	2013	2014	2015	2016	Vastutaja
2. Tervisespordiürituste läbiviimine	x	x	x	x	MTÜ-d, kultuuri- ja spordikomisjon
3. Tervislike toitumisharjumuste kujundamine elanikkonnas (sh kooli ja lasteaia toitlustus, tervisliku toitumise infopäevad, koolitused)	x	x	x	x	Perearstid, gümnaasium ja lasteaed
4. Luua mitmekesisemaid võimalusi sportimiseks ja liikumisharrastusteks erinevatele sihtrühmadele (sh eakatele, liikumislake erivajadustega inimestele)	x	x	x	x	MTÜ-d, alevivalitsus

7.5 Terviseteenused

Probleemid:

- puudub teave elanikkonna rahulolust ja tervisehoiuteenuse kättesaadavusest;
- elanikkonnal vähesed esmaabialased teadmised;
- vähekindlustatud inimeste terviseteenuste tarbimine on piiratud.

Eesmärk:

Vändra alevi elanikele on tagatud esmatasandi arstiabi teenus ja juurdepääs eriarstiabile ning rehabilitatsiooniteenustele. Elanikele on tagatud kvaliteetne info terviseteenuste kättesaadavuse kohta.

Tegevused	2013	2014	2015	2016	Vastutaja
1. Tõhustada koostööd perearstidega; tervishoiusüsteemi teavitustegevuse ja ennetustöö	x	x	x	x	Sotsiaal- ja tervishoiukomisjon
2. Korraldada terviseteenuste pakkujate infopäevi. Tagada infolevi kohalikus ajalehes ja alevi kodulehel.	x	x	x	x	Perearstid, alevivalitsus
3. Parandada eriarstiabi osutamist kohapeal (nt naistearst)	x	x	x	x	Perearstid

Kasutatud allikad:

1. Pärnu maakonna terviseprofiil ja terviseedenduse tegevuskava 2010-2013.
<http://rahvatervis.ut.ee/handle/1/2042>
2. Statistikaamet <http://www.stat.ee> (09.11.2011)
3. Tervise Arengu Instituut <http://www.tai.ee> (09.11.2011)
4. Kohaliku omavalitsuse ja maakonna terviseprofiili koostamine. <http://www.terviseinfo.ee/> (09.11.2011)
5. Abimaterjalid terviseprofiili koostamiseks. <http://www.terviseinfo.ee/et/tervise-edendamine/tervise-edendamine-paikkonnas/paikkonna-terviseprofiil/abimaterjalid-terviseprofiili-koostamiseks> (09.11.2011)
6. Eesti Maksu-ja Tolliamet
7. Sotsiaalkindlustusamet (14.12.2011)
8. Sotsiaalministeerium (15.12.2011)
9. Vändra Alevi arengukava 2005-2016.
http://8839231.la01.neti.ee/FB/Vandra_alevi_arengukava_2005_2016.doc
10. Vändra alevi tegevuskava.
http://8839231.la01.neti.ee/FB/Taiendatud_eesmarkide_tabel_ARENGUKAVA_juurde_I.doc
11. Lääne-Eesti Päästkeskus. www.lepk.ee (10.04.2012)