



# **TAHKURANNA VALLA**

## **TERVISEPROFIIL**

**2011**



**Euroopa Liit**  
**Euroopa Sotsiaalfond**



**Eesti tuleviku heaks**

## SISUKORD

---

SISUKORD.....	2
SISSEJUHATUS .....	4
1 ÜLDANDMED .....	5
1.1 Pindala.....	5
1.2 Kohaliku omavalitsuse eelarve .....	6
1.3 Tulumaksu laekumine .....	8
1.4 Rahvastiku soo- ja vanusejaotus .....	8
1.5 Asustustihedus .....	11
1.6 Elussünnid.....	11
1.7 Surmajuhtude arv .....	12
1.8 Loomulik iive.....	13
1.9 Rahvastiku rahvuslik jaotus .....	14
1.10 Elussünnid ema vanuse järgi.....	14
1.11 Sisseränne .....	14
1.12 Väljaränne .....	14
1.13 Rändesaldo .....	16
1.14 Suremus.....	17
1.15 Nakkushaigustesse haigestumus .....	17
1.16 Demograafiline tööturusurveindeks .....	17
2 SOTSIAALNE SIDUSUS JA VÕRDESED VÕIMALUSED .....	19
2.1 Tööturu situatsioon .....	19
2.1.1 Maksumaksjad .....	19
2.1.2 Keskmise brutotulu.....	20
2.1.3 Majanduslikult aktiivsed üksused/ettevõtted .....	21
2.1.4 Töötus .....	21
2.1.5 Töökohad .....	23
2.2 Toimetulek .....	24
2.2.1 Ravikindlustusega kaetud .....	24
2.2.2 Töövõimetuspensionärid.....	24
2.2.3 Puuetega isikud .....	25
2.2.3 Toimetulekutoetused.....	25
2.2.4 Sotsiaaltoetused.....	27
2.2.4 Sotsiaalteenused .....	27
2.3 Kaasatus kogukonna tegevustesse .....	29
2.3.1 Kogukonna motivaatorid .....	29
2.3.2 Elanike kaasamine .....	30
2.3.3 Kultuurielus osalemise ja tarbimise võimalus .....	33
2.3.4 Naabrivalve piirkondade arv .....	36
3 LASTE JA NOORTE TURVALINE NING TERVISLIK ARENG .....	37
3.1 Laste arv omavalitsuses .....	37
3.2 Laste arv haridusasutustes.....	37
3.3 Lastele ohutu elu- ja õpikeskkond .....	39
3.4 Kooli ja lasteaia terviseteenuse olemasolu .....	40
3.5 Toitlustus haridusasutustes .....	40
3.6 Noorte süüteod .....	41
3.7 Laste ja noortega tegelevad asutused .....	42

3.8	Kohaliku omavalitsuse poolne initsiatiiv ja toetused tagamaks teenuste kättesaadavust .....	43
3.9	Laste subjektiivne tervisehinnang .....	43
3.10	Laste kehaline aktiivsus ja kehakaal .....	44
3.11	Laste ja noorte sõltuvusainete tarvitamine .....	44
3.12	Laste surmad .....	45
4	<b>TERVISLIKU ELU-, ÕPI- JA TÖÖKESKKOND</b> .....	46
4.1	Keskkonna mõjurid .....	46
4.2	Transport ja teedevõrk .....	47
4.3	Inimkannatanutega liiklusõnnetused .....	48
4.4	Liiklusõnnetustes hukkunute ja vigastatute arv .....	49
4.5	Tabatud joobes sõidukijuhtide arv .....	49
4.6	Kohaliku omavalitsuse alkoholipoliitika ning alkoholi müüvad kauplused ...	50
4.7	Kuritegude arv .....	50
4.8	Varguste arv paikkonnas .....	51
4.9	Kehalise väärkohtlemise juhtude arv .....	52
4.10	Tulekahjud .....	53
4.11	Kõrgendatud riskiga objektid .....	53
4.12	Kiirreguleerimisskeemide olemasolu .....	53
4.13	Tööõnnetused .....	54
4.14	Tervist edendavad töökohad, koolid, lasteaiad .....	54
4.15	Huvitegevuse ja vaba aja veetmise kohad .....	54
5	<b>TERVISLIK ELUVIIS</b> .....	55
5.1	Subjektiivne tervise enesehinnang .....	55
5.2	Füüsiline aktiivsus .....	55
5.3	Toitumine .....	55
5.4	Ülekaalulised/rasvunud .....	55
5.5	Alkoholi tarbimine .....	56
5.6	Suitsetamine .....	56
5.7	Narkootiliste ainete tarvitamine .....	56
5.8	Kondoomi kasutamine .....	56
5.9	Helkuri kasutamine .....	56
5.10	Turvavöö kasutamine .....	56
5.11	Tervisealase teabe kättesaadavus .....	57
5.12	Tervislikku eluviisi toetavad üritused paikkonnas .....	57
6	<b>TERVISETEENUSED</b> .....	58
6.1	Tervishoiuteenused .....	58
6.2	Nõustamisteenused .....	58
7	<b>TAHKURANNA ELANIKE PEAMISED PROBLEEMVALDKONNAD JA SEKKUMISVAJADUSED</b> .....	59
7.1	Terviseprofiili eesmärkide saavutamise vahendid .....	59
7.2	Sotsiaalne sidusus ja võrdsed võimalused .....	59
7.3	Laste tervislik ja turvaline areng .....	60
7.4	Tervislik elu-, õpi- ja töökeskkond .....	60
7.5	Tervislik eluviis .....	61
7.6	Tervistavad teenused .....	61
	<b>KOKKUVÕTE</b> .....	62
	<b>KASUTATUD ALLIKAD</b> .....	63
	<b>TEGEVUSKAVA AASTATEKS 2011-2015</b> .....	64

## **SISSEJUHATUS**

---

Tervis on inimese elukvaliteedi üks alustalasid ning määrab suuresti selle, kui hästi või halvasti ta oma eluga toime tuleb. Inimeste kollektiivne tervis määrab selle, kui terve on vald ning veelgi edasi vaadates, kui terve on riik.

Terviseprofiil on abivahend inimeste ja keskkonna terviseseisundi mõõtmisel, hindamisel, analüüsimisel, paremate tervisetulemite eesmärgistamisel ning nende saavutamiseks vajalike tegevuste ja vahendite määratlemisel. Tervist mõjutavad individuaalsed, ealised, soolised ja pärilikud tegurid, mida ei ole võimalik muuta. Küll aga on suur hulk tegureid, mille mõju tervisele sõltub nii riigis kui ka omavalitsuses tehtavatest otsustest ja seeläbi kujundatavast elukeskkonnast, mis omakorda mõjutab inimese tehtavaid valikuid ja otsuseid ehk individuaalset eluviisi.

Kuna tervist mõjutavad kõigis eluvaldkondades tehtavad otsused ja ellu viidavad tegevused, nõuab paremate tervisetulemite saavutamine erinevate eluvaldkondade esindajate vahel koostööd ning kogukonna kaasamist. Kohalik omavalitsus, mis oma olemuselt on üksikisiku eelistusi ja käitumist kujundav väärtuste, tavade, normide ja motivaatorite kogum, kätkeb võimalusi ja ühtlasi vastutust kujundada elukeskkond selliseks, mis võimaldab inimestel teha tervislikke valikuid.

Tahkuranna valla terviseprofiili koostamise eesmärk on kaardistada elanike tervise olukord ning seda mõjutavad tegurid, mille tulemusena saab välja selgitada terviseprobleemid ja –vajadused ning nende võimalikud lahendused. Üldiseks eesmärgiks on suurendada elanikkonna heaolu ja tõsta inimeste elukvaliteeti parema tervise kaudu.

Tahkuranna valla terviseprofiili väljatöötamiseks moodustati meeskond, kuhu kuulusid valla arendusspetsialist Tiiu Sommer, sotsiaalnõunik Klaudi Tints, vallasekretär Ulvi Poopuu, registripidaja Helene Klein, Uulu Kultuuri- ja Spordikeskuse juhataja Anu Nõmm, perearst Ülle Alanurm, Uulu Lasteaia direktor Krista Pulk, Uulu Kooli kehalise kasvatuse õpetaja Kaja Stimmer, Tahkuranna Lasteaed-Algkooli võõrkeelte, loodus-, ühiskonna-, inimeseõpetuse õpetaja Kaire Õitspuu ja Pärnu Maavalitsuse tervishoiunõunik Malle Fosti.

Profiili koostamisega alustati 2011.aasta juunikuus.

Tahkuranna valla terviseprofiil on koostatud Tervise Arengu Instituudi poolt välja antud Kohaliku omavalitsuse ja maakonna terviseprofiili juhendmaterjali abil. Kasutatud on Tahkuranna valla kehtivat arengukava 2010-2015, maakondlikke arengudokumente, statistikaameti ning valla statistilisi näitajaid ning muid avalikke andmebaase, millele on viidatud dokumendis.

Kuna rahvastiku tervises toimuvad pidevalt muutused, on valla terviseprofiil dokument, mida tuleb läbi vaadata ja uuendada üks kord aastas.

# 1 ÜLDANDMED

## 1.1 Pindala

Tahkuranna vald (pindalaga 103,4 km<sup>2</sup>) paikneb kitsa ribana Pärnust lõunas, Pärnu ja Liivi lahe idakaldal. Valda läbib tuiksoonena Tallinn-Pärnu-Riia maantee ehk Via Baltica ja sellest alguse saav Uulu-Valga maantee. Alguse saab vald Pärnu linna piirilt, ulatudes Rannametsa luideteni Häädemeeeste vallas.

Ajalooliselt on Tahkuranna vald olnud tükike Liivimaad. Ulut mainitakse ajalooürikutes esmakordselt 1514.aastal, Võiste esineb 1601. aasta maarevisjoniaktides. Administratiivne kuuluvus on neil olnud erinev. Uulu on kuulunud Pärnu kihelkonna koosseisu ja enamasti olnud kas Uulu või Uulu-Surju vallas, Võiste ja Tahkuranna on kuulunud Tori, hiljem Häädemeeeste kihelkonda Tahkuranna valla nime all.

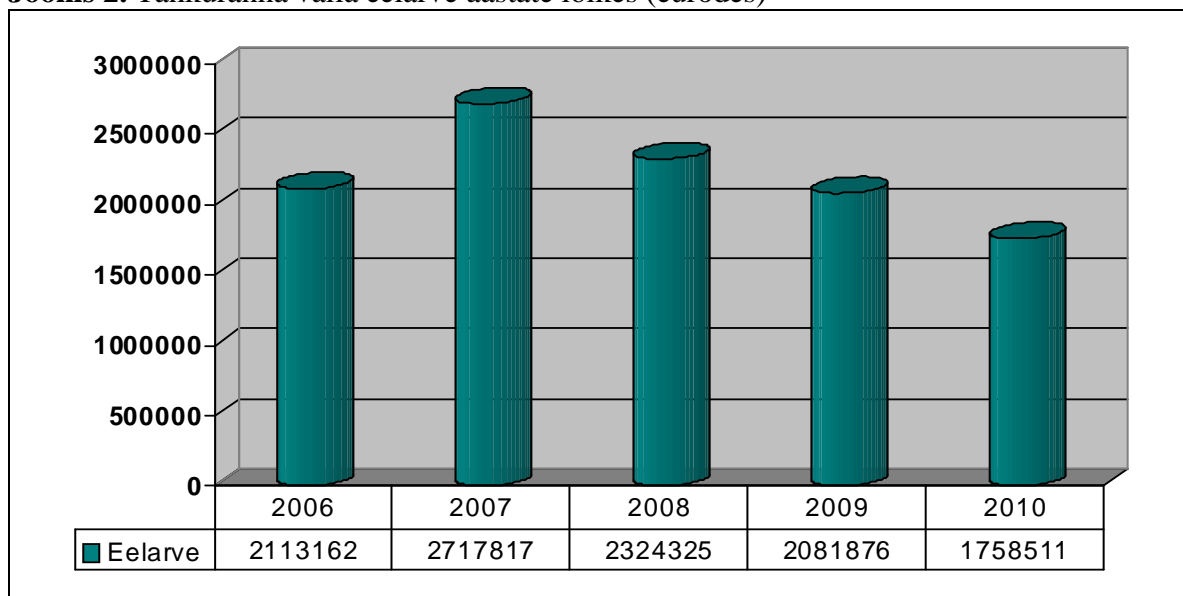
### Joonis 1. Tahkuranna valla asend



## 1.2 Kohaliku omavalitsuse eelarve

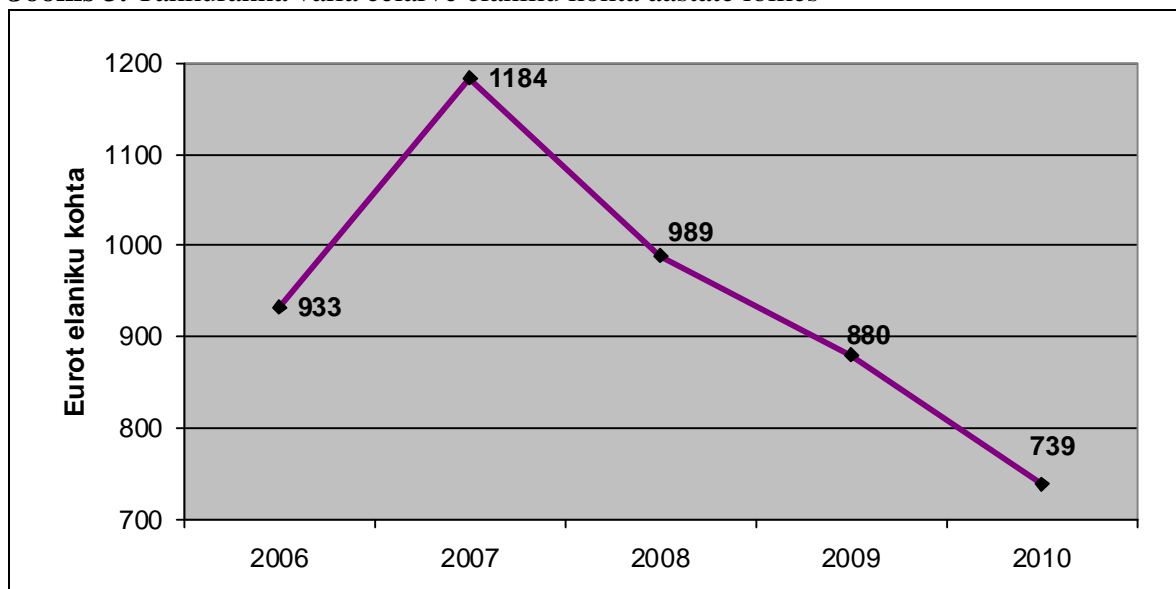
Kohaliku omavalitsuse eelarve näitab omavalitsuse materiaalseid võimalusi oma paikkonna elanikele parema elukvaliteedi tagamiseks. Kohaliku omavalitsuse eelarvetulud jagatuna kõigi elanikega näitab eelarve suuruse ja elanike arvu suhet.

**Joonis 2.** Tahkuranna valla eelarve aastate lõikes (eurodes)



Allikas: Tahkuranna Vallavalitsus

**Joonis 3.** Tahkuranna valla eelarve elaniku kohta aastate lõikes



Allikas: Tahkuranna vallavalitsus

Rahandusministeeriumi ja Ettevõtluse Arendamise Sihtasutuse poolt koostatud kohalike omavalitsuste finantsraporti järgi on Tahkuranna valla tugevusteks:

- Elanike arv on suurenenud perioodil 2003-2010 kokku 11,9%. Elanike arvu stabiilsus on alus tagamaks omavalitsusüksuse tegevuse jätkusuutlikkust.

- Maksumaksjate arv on perioodil 2002-2009 suurenenud kokku 31,2%. Maksumaksjate arvu sedavõrd suur kasv iseloomustab tugeva potentsiaaliga omavalitsusüksust.
- Eelarve puhastulude keskmine kasv perioodil 2002-2009 oli 16%. Sellega on omavalitsusüksus kiireima puhastulude kasvuga omavalitsusüksuste hulgas.
- Arvestuslike tulud (tulumaks, maamaks, ressursimaks) elaniku kohta perioodil 2003-2009 moodustasid 77% Eesti keskmisest. Põhiliste omavabatulude suurus elaniku kohta näitab omavalitsusüksuse võimekust ilma toetusteta hakkama saada.
- Kuludest 18,9% on suunatud perioodil 2003-2009 omavahendites investeringuteks. Investeringute suur osakaal kuludest iseloomustab arengusse panustavat omavalitsusüksust.
- Omafinantseerimisvõimekus on perioodil 2003-2009 olnud 1,11. Omafinantseerimisvõimekus näitab, et omavalitsusüksus on võimeline jooksvate kulude kõrvalt tagama oma varade säilimise ning panustama ka osaliselt arengusse.
- Võlakoormus moodustas 2009. aasta lõpu seisuga 9% puhastatud eelarvest. Madal võlakoormus võimaldab omavalitsusüksusel suuremate projektide teostamist laenuvahendite arvelt.
- Omavalitsusüksuse eelarve on perioodil 2003-2009 olnud ülejäägis (3,2% puhastatud eelarvest). Ülejäägiga eelarve iseloomustab hea finantsdistsipliiniga omavalitsusüksust.
- Omavalitsusüksuse likviidsed vahendid on moodustanud perioodil 2003-2009 keskmiselt 7% puhastatud eelarvest. See võimaldab omavalitsusüksusel teenindada probleemideta olemasolevaid kohustusi.

Vallaeelarve põhitulud on läbi aastate olnud üksikisiku tulumaks, maamaks ja riigilõivud, lisaks sihtotstarbelised toetused erinevate tegevusalade kaupa (nn teederaha, õpetajate palgad). Ainuke maks, mida Tahkuranna vald on kehtestanud, on reklaamimaks.

Majandussurutise tingimustes, nagu kogu globaalses majandusruumis, on sissetulekud vähenenud ning sellest johtuvalt on ka vallaeelarve koostatud konservatiivselt. Valla kulud on viimastel aastatel olnud põhisisult sarnased. Jätkuvalt on suurimateks kuluartikliteks valla kohustused nagu haridus, teede korrashoid, sotsiaalne kaitse, samuti vallavalitsuse ja –volikogu kulud. Eelarvest nähtub, et suurt tähelepanu on pööratud veemajanduse teemalistele projektidele erinevates valla asumites. Suure osa kuludest moodustab huvihariduse ning mittetulundustegevuste toetamine. Laenukoormus on Tahkuranna vallal olnud suhteliselt väike, jäädes alla 10% eelarve kogumahust (01.10.2010 seisuga).

### 1.3 Tulumaksu laekumine

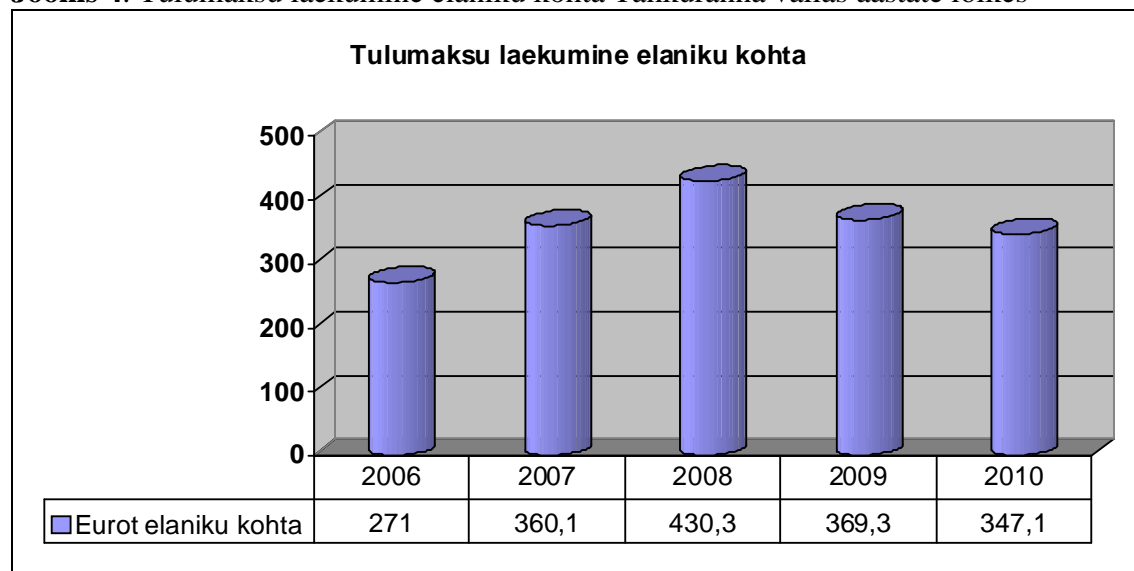
Tulumaksu laekumine elaniku kohta aitab kirjeldada elanikkonna elatustaset, mis võimaldab omavalitsusel planeerida piirkonna arengut ja investeringuid.

**Tabel 1.** Tulumaksu laekumine Tahkuranna valla eelarvesse aastate lõikes

Aasta	Väärtus (eurot aastas)
2006	614 170
2007	826 520
2008	1 011 240
2009	873 790
2010	826 490

Allikas: Eesti Statistikaamet

**Joonis 4.** Tulumaksu laekumine elaniku kohta Tahkuranna vallas aastate lõikes



Allikas: Eesti Statistikaamet

### 1.4 Rahvastiku soo- ja vanusejaotus

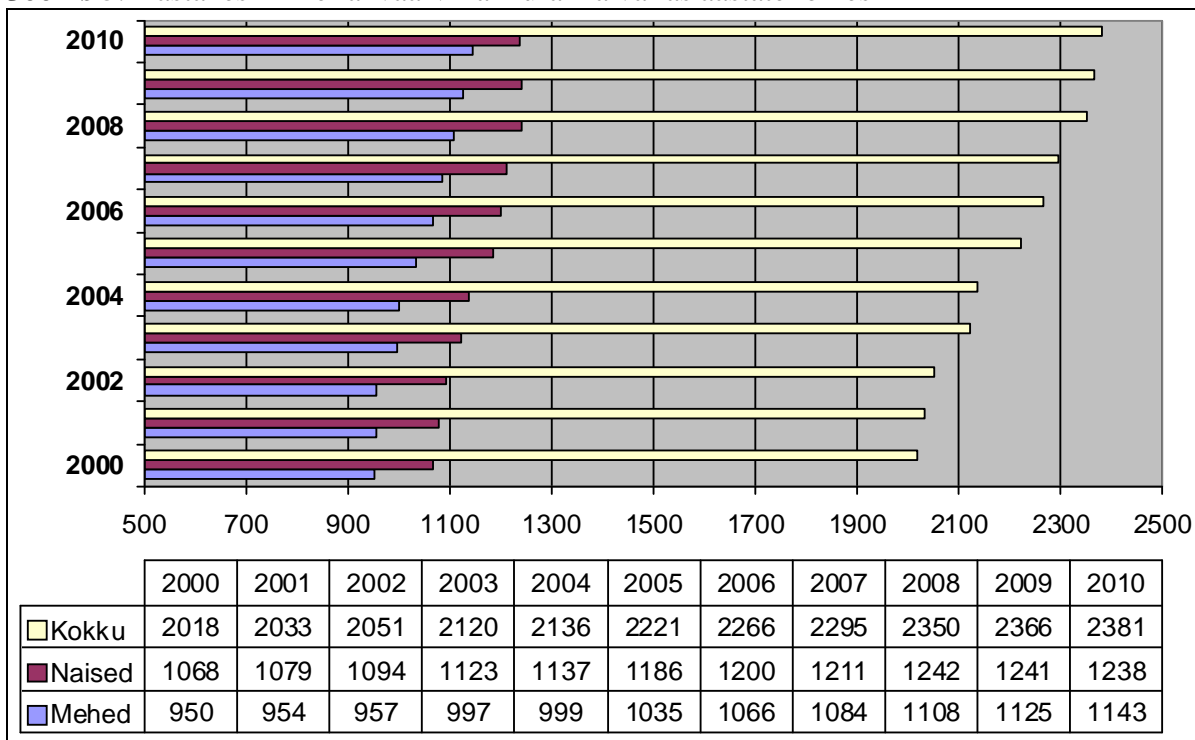
Näitaja võimaldab hinnata sihtgruppide suurust ja nende muutusi, annab võimaluse analüüsida muutuste põhjusi ja planeerida sobivaid tegevusi sihtgruppide tervise parandamiseks. Samuti loob see võimalusi uute tervisetgevuste kavandamiseks ja pikema perspektiivi prognooside tegemiseks.

Tahkuranna valla rahvaarv on ajavahemikul 2000-2010 püsivalt kasvanud. Rahvaarv 01.01.2011 seisuga on 2321 inimest,<sup>1</sup> millest mehi on 1158 ja naisi 1163. Rahvastiku juurdekasvu on tinginud Pärnu linna vaeglinnastumine ehk uute elamualade ehitamine Reiu ja Laadi küladesse ja teistesse Pärnu linnale lähedastele aladele, aga ka suvilapiirkondade võtmine aastaringssesse kasutusse.

<sup>1</sup> Rahvastikuregistri andmetel

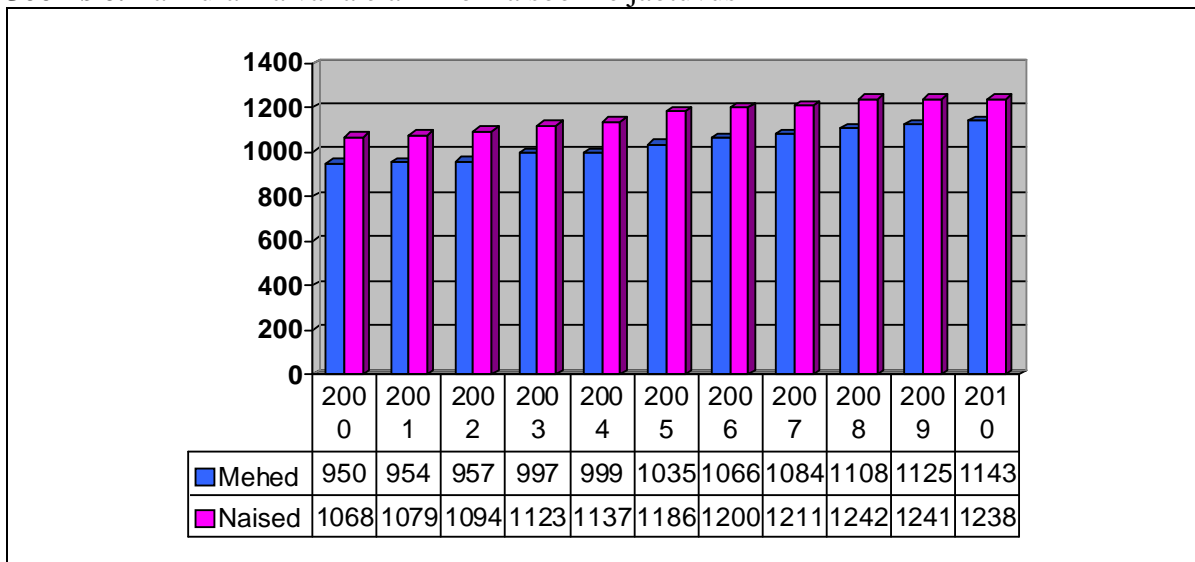


**Joonis 5.** Aastakeskmise rahvaarv Tahkuranna vallas aastate lõikes



Allikas: Eesti Statistikaamet<sup>2</sup>

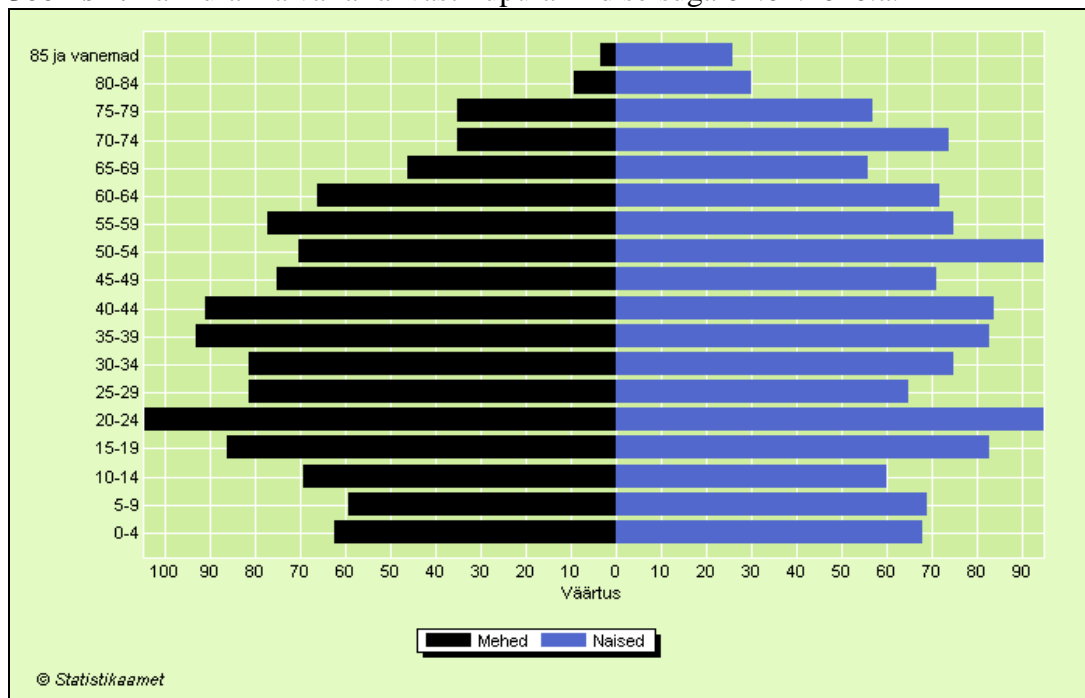
**Joonis 6.** Tahkuranna valla elanikkonna sooline jaotuvus



Allikas: Eesti Statistikaamet

Sooline jaotus näitab naiste väikest ülekaalu.

<sup>2</sup> Eesti Statistikaameti andmetel (arvestatud rännet)

**Joonis 7.** Tahkuranna valla rahvastikupüramiid seisuga 01.01.2010.a.

Allikas: Eesti Statistikaamet

Tahkuranna valla soolist-vanuselist ülesehitust näitab hästi rahvastikupüramiid, kus on esitatud meeste ja naiste rahvaarvud nelja aasta lõikes (0-4, 5-9...jne). Kõige rohkem on vallas nagu paljudes kohtades Eestis, 20-24-aastaseid noori, kes sündisid „laulva revolutsiooni” ajal. Püramiidist võib järeldada, et sellel kümnendil on tööeliseks saamaks (siseneb tööjõuturule) väike inimhulk, mis näitab väga madalat sündivust 90ndate aastate esimeses pooles. Rahvastiku vanuseline jaotus on küllalt sarnane eesti rahvastiku üldise jaotusega. Valla elanikkonna keskmine vanus on 37,9 aastat. Võrreldes 2000. aastaga on kasvanud tööeliste kodanike osakaal.

**Tabel 2.** Elanikkonna koosseisu muutumine Tahkuranna vallas aastate lõikes

Vanus	2000	2005	2008	2010
Eelkooliealised 0-6 a	141	154	172	170
%	7,12	7,09	7,50	7,05
Kooliealised 7-17 a	384	404	317	319
%	19,41	18,59	13,84	13,22
Tööelised 16-64 a	1029	1265	1472	1593
%	52,02	58,21	64,25	66,02
Pensioniealised 65-	424	350	330	331
%	21,44	16,11	14,40	13,72

Allikas: Rahvastikuregister

Rahvastikuprotsesse mõjutavad peamised tegurid on järgmised:

- elanikkonna kasv läbi sisserrände;
- uute elamualade ehitamine ja suvilaalade muutumine aastaringseteks elamupiirkondadeks;
- tööealiste osakaalu suurenemine;
- ülalpeetavate osakaalu vähenemine;
- naiste oluliselt pikem keskmine oodatud eluiga;
- noorte lahkumist nähakse probleemina (mõned vastajad eristavad lahkumise põhjuse järgi, nt keskkooli, kõrgkoolidesse ja tööle). Tegelikult pole probleem aga see, et noored lahkuvad, vaid see, et nad ei naase.

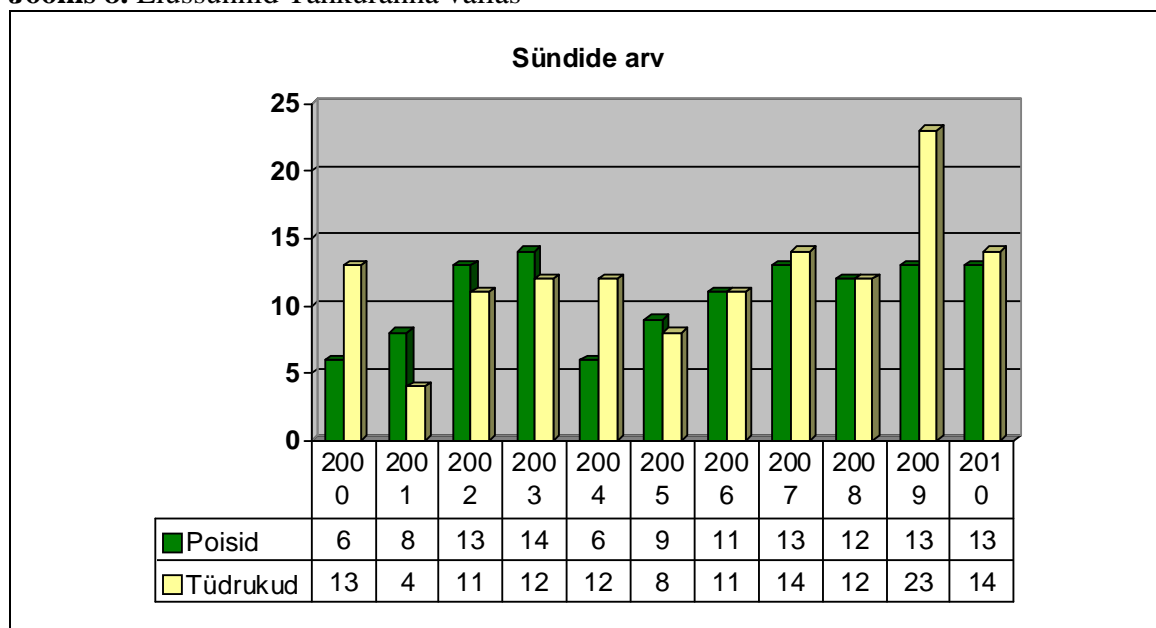
## 1.5 Asustustihedus

Asustustihedus on inimeste arv ruutkilomeetri kohta. Keskmise asustustihedus Tahkuranna vallas on 19,5 elanikku ruutkilomeetri kohta. Tahkuranna asustustihedus on väiksem Eesti keskmisest asustustihedusest, mis on 30,9 inimest km<sup>2</sup> ning veidi suurem Pärnumaa asustustihedusest 18,4 inimest km<sup>2</sup>.<sup>3</sup>

## 1.6 Elussünnid

Elussünd on elutunnustega lapse sünd sõltumata raseduse kestusest. Joonisel 8 on välja toodud Tahkuranna vallas sündinud tüdrukute ja poiste arv.

**Joonis 8.** Elussünnid Tahkuranna vallas



Allikas: Eesti Statistikaamet

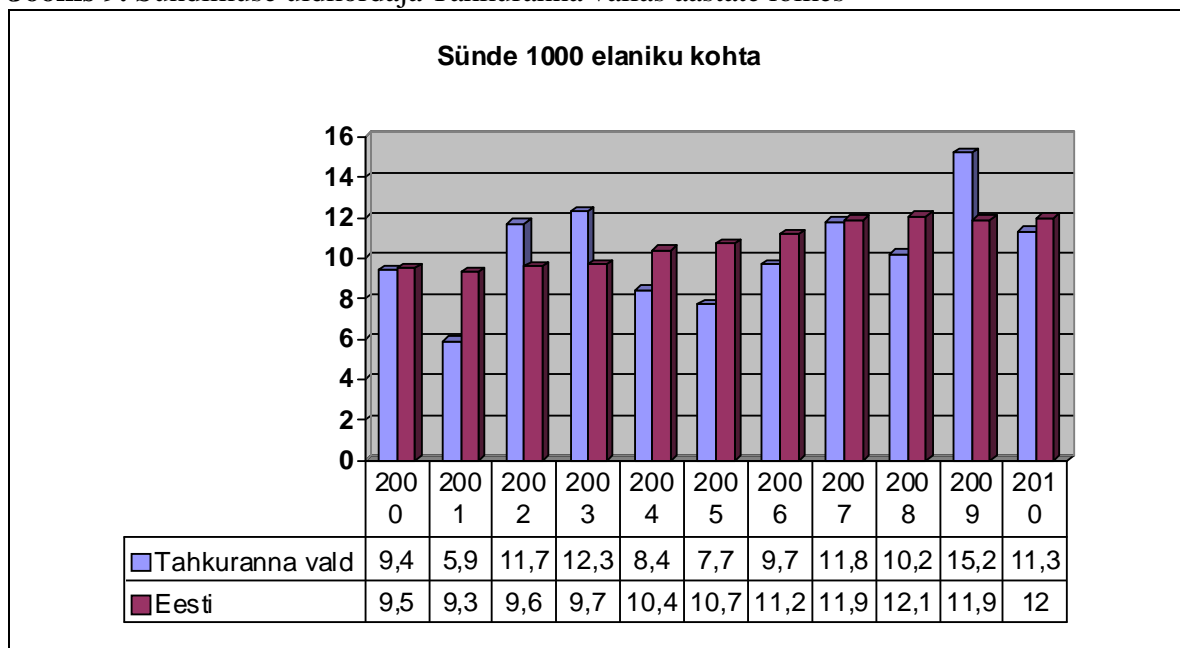
Ajavahemikul 2000 – 2010 .a. on vallas aastas keskmiselt sündinud 23 last. Neist 134 tüdrukut ja 118 poissi.

Joonisel 9 on esitatud Tahkuranna valla sündimuse üldkordaja (elussünnid aastas jagatuna valla aastakeskmise rahvastiku arvuga ja korrutatud tuhandega) ning

<sup>3</sup> Eesti Statistikaameti andmetel (rännet pole arvestatud)

võrreldud seda Eestis sündinud laste arvu sündimuse üldkordajaga. Käesolev näitaja sõltub valla rahvastiku soo- ja vanusejaotusest, peamiselt sünnitusealiste naiste arvust vallas.

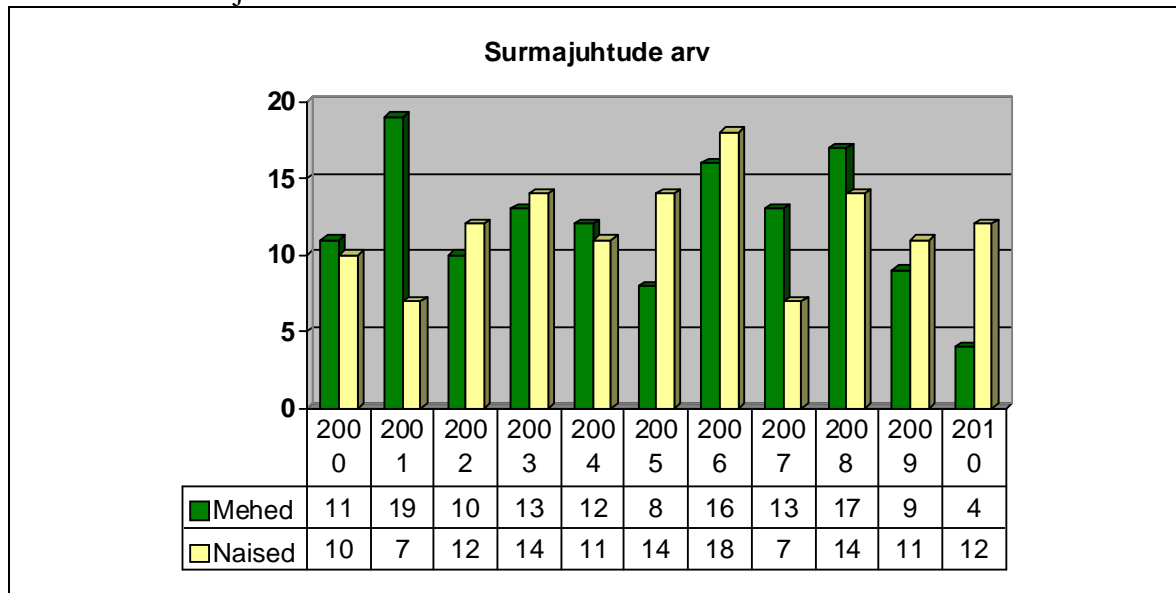
**Joonis 9.** Sündimuse üldkordaja Tahkuranna vallas aastate lõikes



Allikas: Eesti Statistikaamet

## 1.7 Surmajuhtude arv

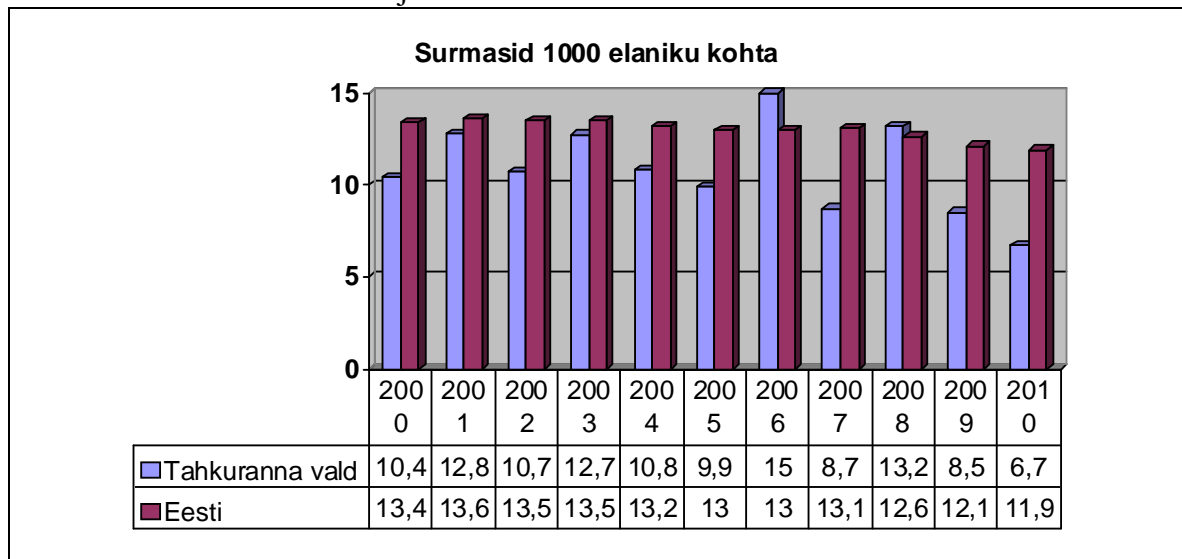
**Joonis 10.** Surmajuhtude arv Tahkuranna vallas



Allikas: Eesti Statistikaamet

Joonisel 11 on näidatud suremuse üldkordaja (surmade arv 1000 elaniku kohta).

**Joonis 11.** Suremuse üldkordaja Tahkuranna vallas aastate lõikes



Allikas: Eesti Statistikaamet

## 1.8 Loomulik iive

Valla loomulik iive näitab rahvaarvu muutust kindla ajavahemiku jooksul, mis moodustub sünni- ja surmajuhtude arvu vahena.

**Tabel 3.** Loomulik iive Tahkuranna vallas

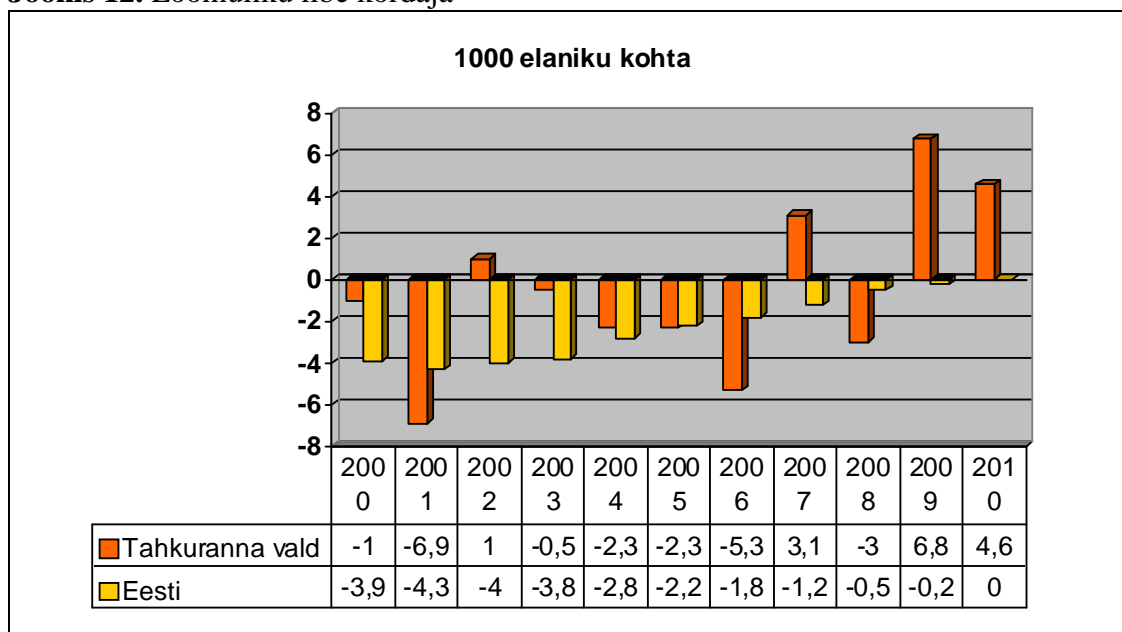
	2000	2001	2002	2003	2004	2005	2006	2007	2008	2009	2010
Sünnid	19	12	24	26	18	17	22	27	24	36	27
Surmad	21	26	22	27	23	22	34	20	31	20	16
Iive	-2	-14	-2	-1	-5	-5	-12	7	-7	16	11

Allikas: Eesti Statistikaamet

Tahkuranna valla rahvastiku kasvu põhjuseks on olnud peamiselt sisse- ja väljaränne teistest, eelkõige lähedastest omavalitsustest. Samas sisse- ja väljarännanud inimesed on keskmisest veidi nooremad, mis teoreetiliselt mõjutab iivet positiivses suunas.

Loomuliku iibe kordaja on aasta elussündide ja surmajuhtude arvu vahe 1000 aastakeskmise elaniku kohta.

**Joonis 12.** Loomuliku iibe kordaja



Allikas: Eesti Statistikaamet

Loomuliku iibe kordaja võrdluses Eesti vastava näitajaga demonstreerib piirkonna jätkusuutlikkust.

## 1.9 Rahvastiku rahvuslik jaotus

01.12.2010.a. seisuga elab Tahkuranna vallas 2041 eestlast. Ülejäänud rahvastikust on enim tatarlasi, kes elavad peamiselt Reiu külas. Elanike hulgas on veel taanlasi, lätlasi, poolakaid, paar inglasi, moldovlast, soomlast, norralane ja itaallane. 167 kodanikku ei ole oma rahvust määratlenud.

## 1.10 Elussünnid ema vanuse järgi

Tahkuranna vallas elussünnide ema vanuse järgi eristada kogutavate statistiliste näitajate põhjal pole võimalik (vt 1.4 joonis 5-6).

## 1.11 Sisseränne

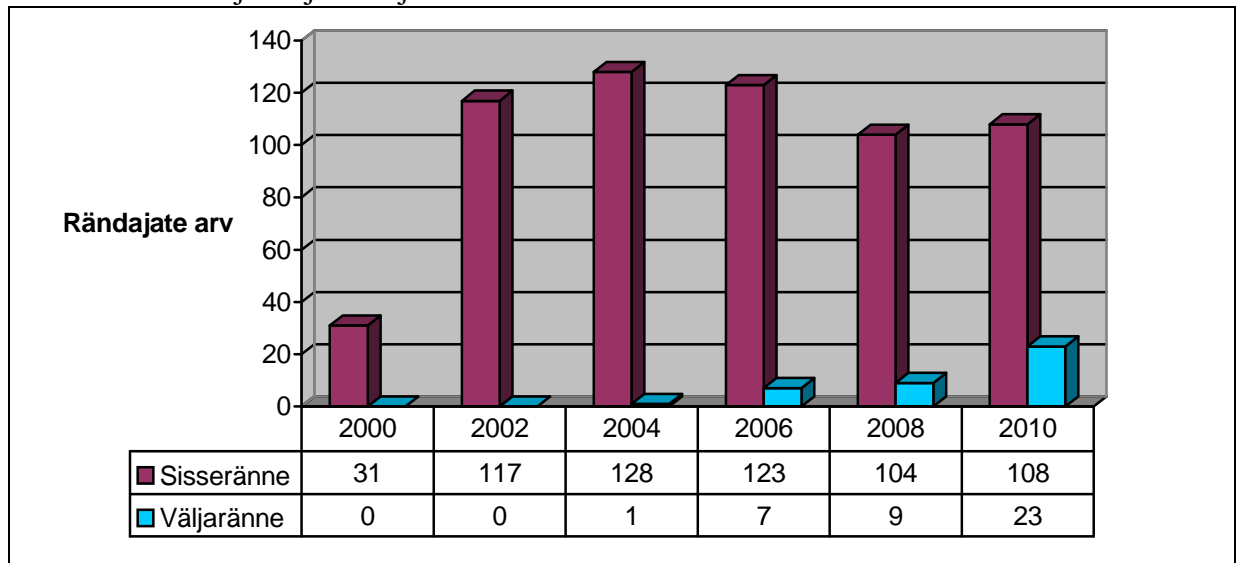
Sisseränne on tegevus, mille käigus inimene asub alaliselt elama uude asustusüksusesse perioodiks, mis kestab vähemalt 12 kuud (joonis 13). Sisserände kordaja saadakse aastas sisserännanute arvu jagamisel aastakeskmise rahvastikuga ja korrutades tuhandega (joonis 14).

## 1.12 Väljaränne

Väljaränne on tegevus, mille käigus varem alaliselt ühes asustusüksuses elanud inimene lahkub sellest asustusüksusest perioodiks, mis kestab vähemalt 12 kuud

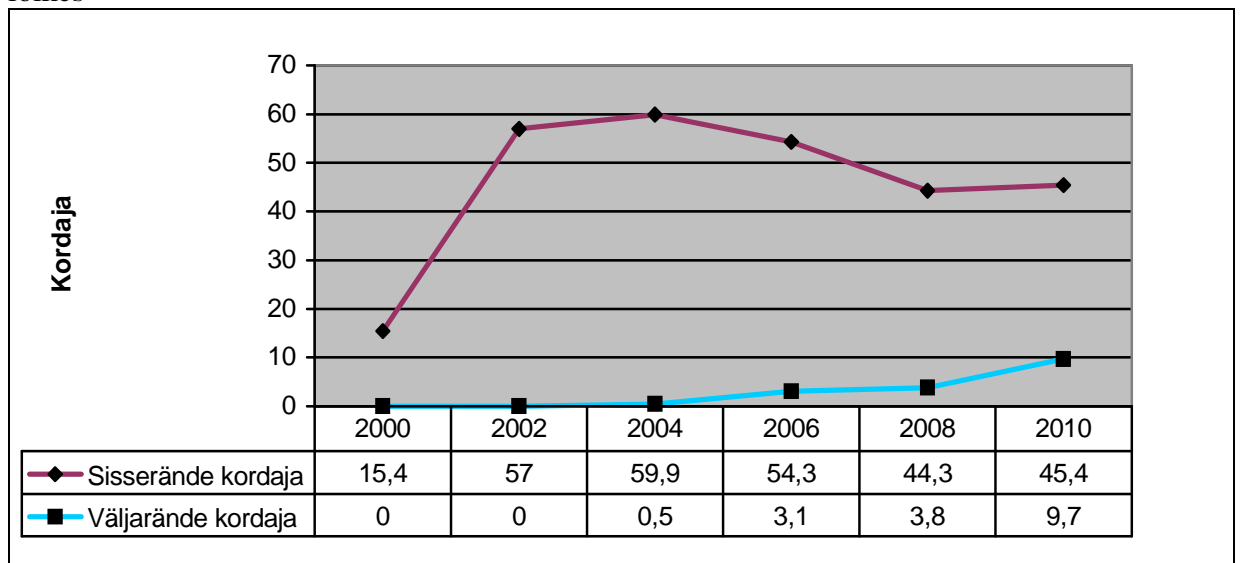
(joonis 13). Väljarände kordaja saadakse aastas väljarännanute arvu jagamisel aastakeskmise rahvastikuga ja korrutades tuhandega (joonis 14).

**Joonis 13.** Sisse- ja väljarändajate arv Tahkuranna vallas aastate lõikes



Allikas: Eesti Statistikaamet

**Joonis 14.** Sisse- ja väljarände kordaja 1000 elaniku kohta Tahkuranna vallas aastate lõikes

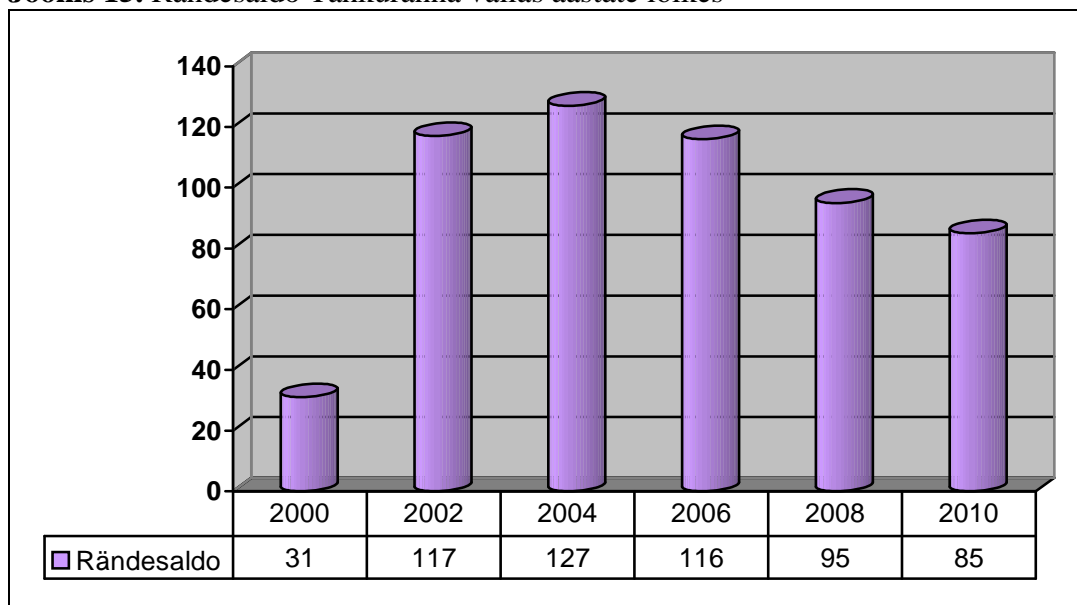


Allikas: Eesti Statistikaamet

### 1.13 Rändesaldo

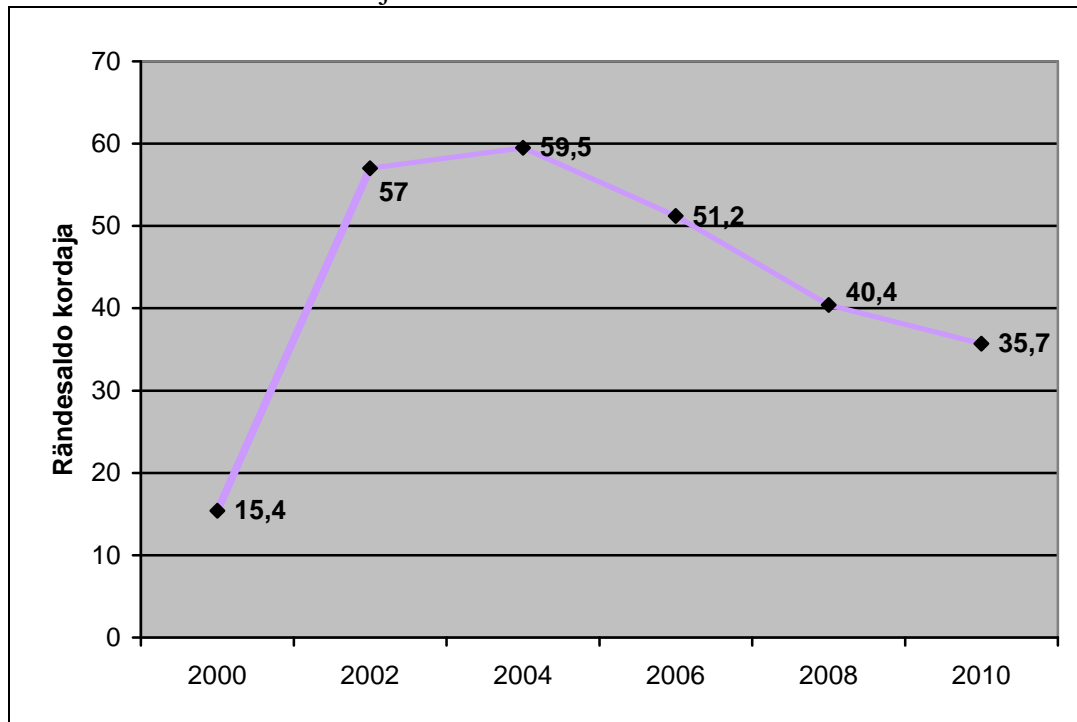
Rändesaldo (joonis 15) näitab piirkonna rahvaarvu muutust sisse- ja väljarände tagajärjel kindla ajavahemiku (aasta) jooksul. Rändesaldo kordaja (joonis 16) on sisse- ja väljarännanute vahe 1000 elaniku kohta.

**Joonis 15.** Rändesaldo Tahkuranna vallas aastate lõikes



Allikas: Eesti Statistikaamet

**Joonis 16.** Rändesaldo kordaja 1000 elaniku kohta Tahkuranna vallas aastate lõikes



Allikas: Eesti Statistikaamet

Elanike sisseränne valda ja positiivne rändesaldo viitavad muudatustele maakasutuses. Elamualade laienemine toimub metsa ja põllumaa arvel.



### 1.14 Suremus

Suremus vereringeelundite haigustesse, suremus pahaloomulistesse kasvajatesse ja suremus välispõhjustesse (tabel 4) on näitajad, mis võimaldavad hinnata (enneaegse) suremuse vähendamisele suunatud tegevust ning kavandada ennetus- ja tervishoiutegevusi. Antud näitajate kohta on statistilisi andmeid kogutud alates 2008. aastast, seega on põhjalikke järeldusi teha ennatlik

**Tabel 4.** Suremus vereringeelundite haigustesse, pahaloomulistesse kasvajatesse, välispõhjustesse Tahkuranna vallas aastatel 2008-2010

Aasta	Suremus vereringeelundite haigustesse	Suremus pahaloomulistesse kasvajatesse	Suremus välispõhjustesse
2008	19	4	2
2009	9	7	1
2010	9	4	2

Allikas: Tervise Arengu Instituudi Tervisestatistika ja Terviseuuringute andmebaas

### 1.15 Nakkushaigustesse haigestumus

Nakkushaiguste levimus peegeldab paikkonna elanike terviseteadlikkust ja käitumist nakkushaigustesse nakatumise vältimisel. Nakkushaiguste levimuse tõus viitab puudulikule ennetustööle ja ebapiisavatele ravivõimalustele.

Tabelist 5 selgub, et valdavalt on nakkushaiguste levimine vallas aastate jooksul suurenenud, mis viitab ennetustöö ja ravivõimaluste vajalikkusele.

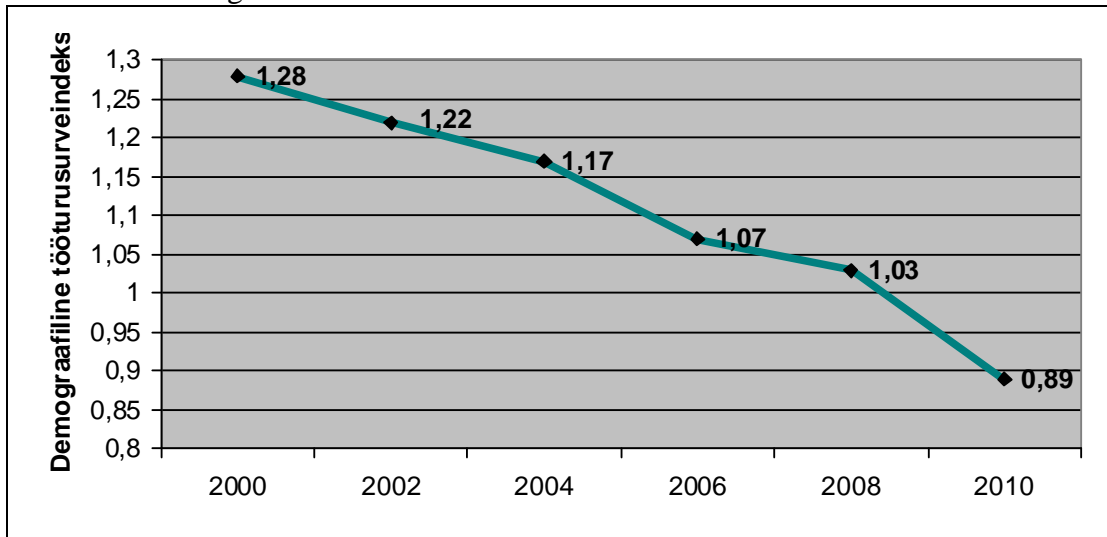
**Tabel 5.** Nakkushaigustesse haigestumine vallas

	Puukentsefaliit	Borrelioos	Läkaköha	Sügelised
2008	3	42	0	17
2009	5	48	0	9
2010	2	68	5	2

Allikas: Terviseamet

### 1.16 Demograafiline tööturusurveindeks

Demograafiline tööturusurveindeks (joonis 17) on lähima kümne aasta jooksul tööturule sisenevate noorte (5-14-aastased) ja sealt vanuse tõttu potentsiaalselt lahkvate inimeste (55-64-aastased) suhe. Kui indeks on ühest suurem, siseneb järgmise kümne aasta jooksul tööturule rohkem inimesi, kui sealt vanaduse tõttu välja langeb.

**Joonis 17.** Demograafiline tööturusurveindeks Tahkuranna vallas aastate lõikes

Allikas: Eesti Statistikaamet

Tööturusurveindeksi langus näitab, et järgmisel kümnendil siseneb tööjõuturule vähem inimesi kui sealt väljub. Seetõttu väheneb maksumaksjate arv ning vallaelarve tulubaas väheneb.

## 2 SOTSIAALNE SIDUSUS JA VÕRDESED VÕIMALUSED

Sotsiaalse sidususe all mõistetakse olukorda, kus kogukonna liikmed hoiavad kokku, osalevad erinevate ühenduste ja rühmade tegevuses ning tunnevad huvi teiste kogukonna liikmete tegevuse vastu. Sotsiaalset sidusust ja igapäevast toimetulekut iseloomustavad tööhõive, rahaliste sissetulekute suurus, vaesuse näitajad, omavalitsuse tulumaksu laekumine jne.

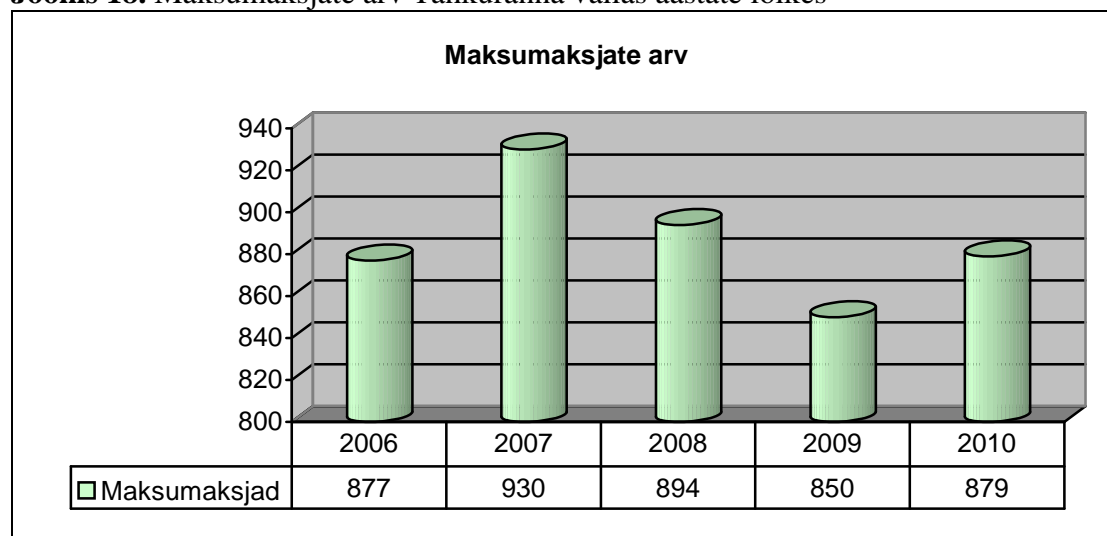
### 2.1 Tööturu situatsioon

Antud peatükis on andmed valla elanike situatsioonist tööturul, nende majanduslikust toimetulekust ja kaasatusest kogukonna ellu.

#### 2.1.1 Maksumaksjad

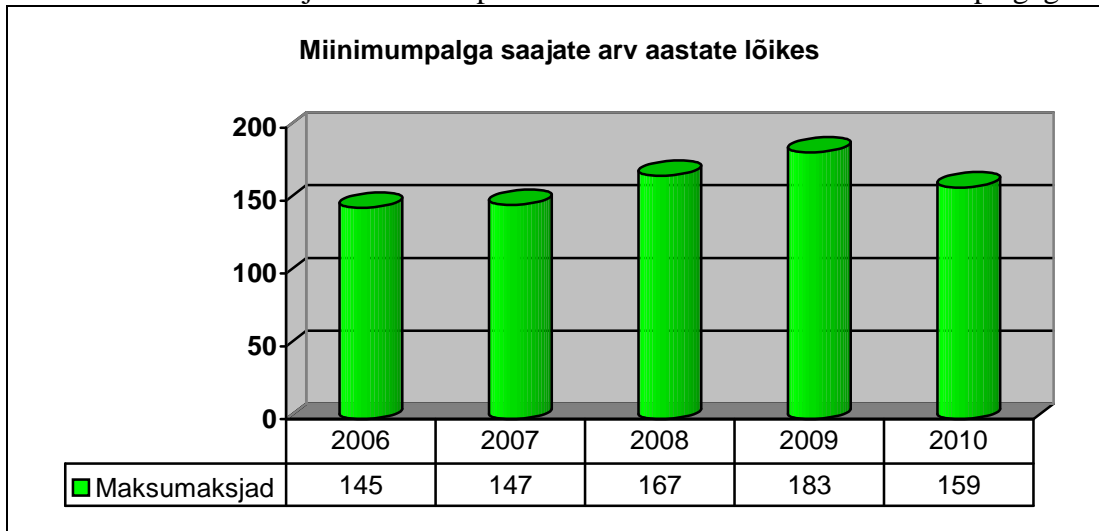
Maksumaksjad on kohalikus omavalitsuses elavad inimesed, kes tasuvad füüsilise isiku tulumaksu. Maksumaksjate osakaal näitab survet maksumaksjale sotsiaalsfääri ülalhooldmiseks.

**Joonis 18.** Maksumaksjate arv Tahkuranna vallas aastate lõikes



Allikas: Maksu- ja Tolliamet

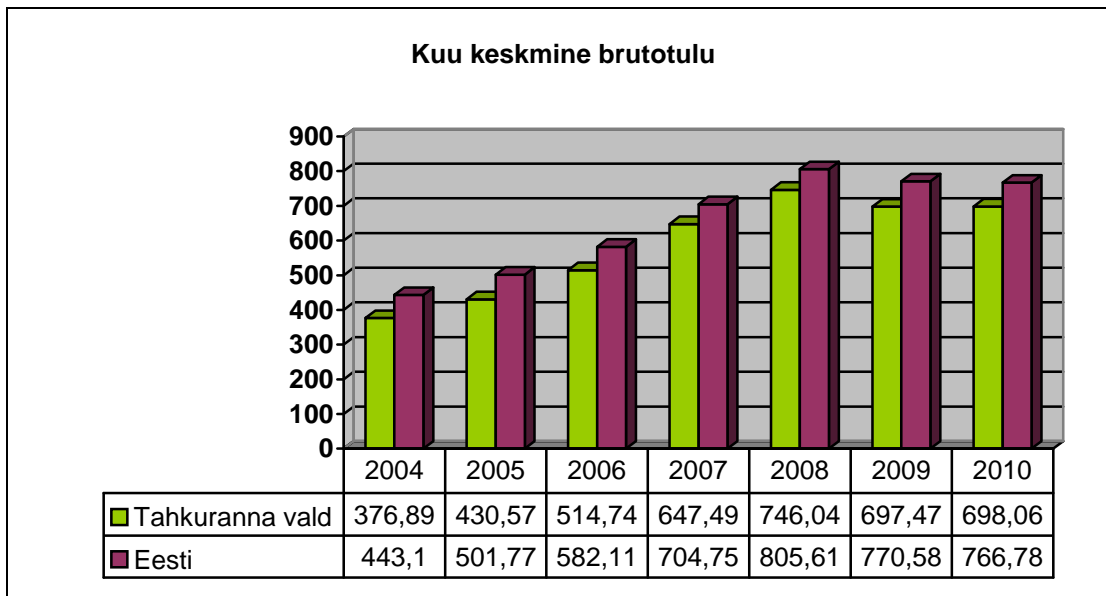
2009.a. maksumaksjate arv vallas on väiksem kui 2006.a., mis on mõjutatud töötute inimeste arvust. Maksumaksjate arv suurenes 2007 ja 2008.aastal, majanduse kõrgperioodil, kuid langes tagasi 2009.aastal kui toimus majanduse langus.

**Joonis 19.** Maksumaksjate arv kelle palk on väiksem või võrdne miinimumpalgaga

Allikas: Maksu- ja Tolliamet

### 2.1.2 Keskmise brutotulu

Keskmine brutotulu kirjeldab valla suhtelist jõukust, mis näitab eelarve omatulude mahtu elaniku kohta. Suuremate tulude korral on suuremad võimalused avalikke teenuseid arendada.

**Joonis 20.** Kuu keskmine brutotulu inimese kohta Tahkuranna vallas aastate lõikes

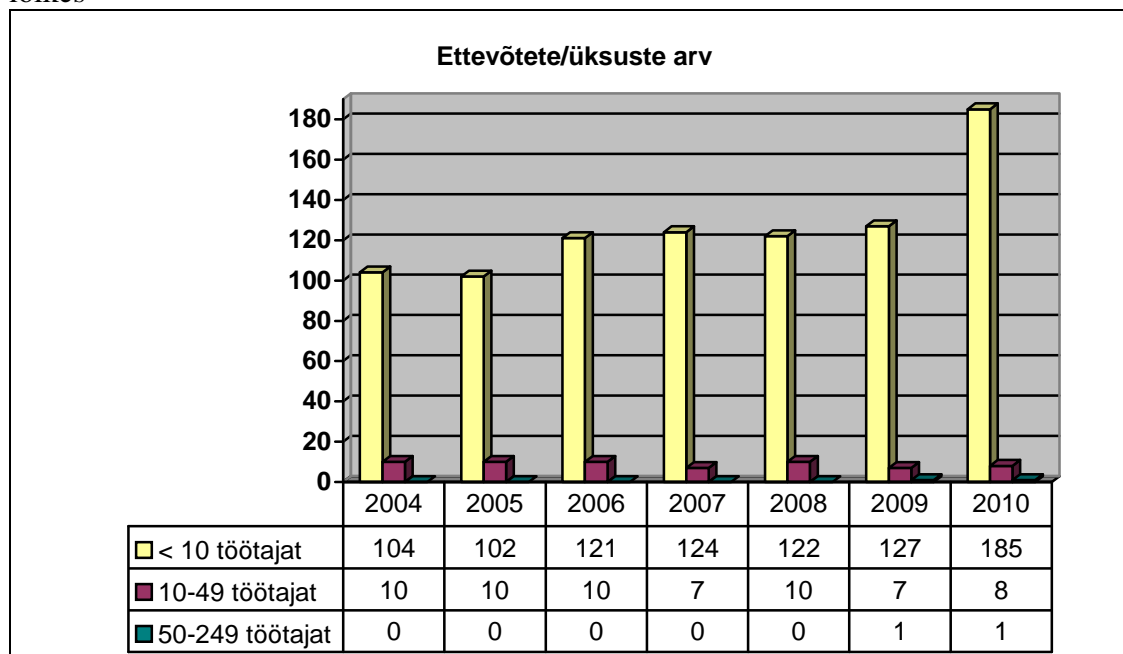
Allikas: Eesti Statistikaamet

Tahkuranna vallas kasvas kuu keskmine brutotulu elaniku kohta ajavahemikul 2004-2008 (majanduse tõusuaastatel) ca kaks korda, mis pani aluse valla tulubaasi olulisele kasvule. Samas proportsioonis tõusis nendel aastatel kuu keskmine brutotulu elaniku kohta terves Eestis Vabariigis. Tahkuranna valla keskmine brutotulu inimese kohta on üldiselt väiksem kui Eesti keskmine.

### 2.1.3 Majanduslikult aktiivsed üksused/ettevõtted

Antud näitaja annab ülevaate võimalikest töökohtadest vallas.

**Joonis 19.** Majanduslikult aktiivsete ettevõtete/üksuste arv Tahkuranna vallas aastate lõikes



Allikas: Eesti Statistikaamet

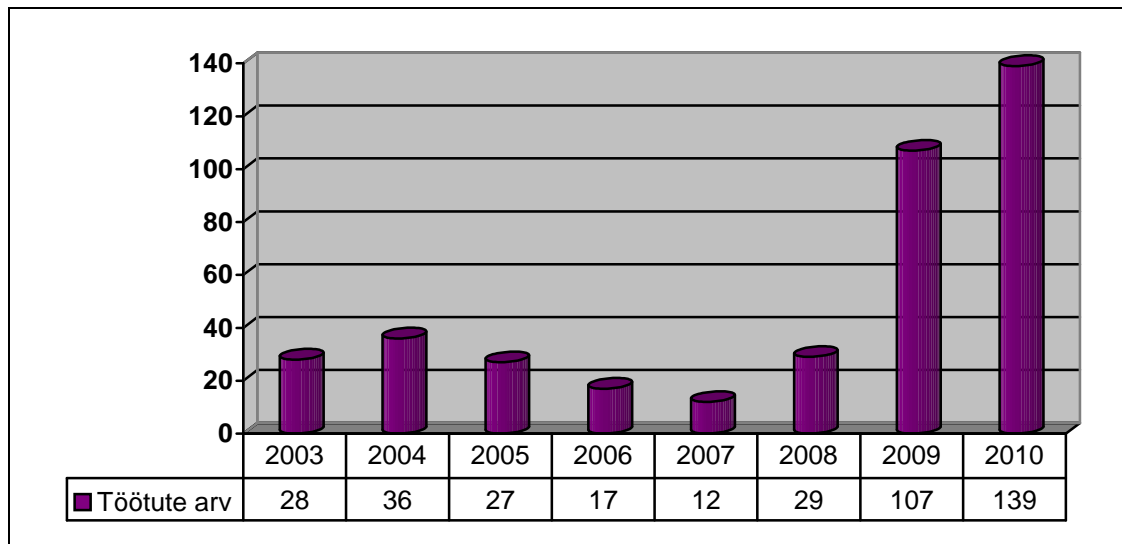
Jooniselt 19 nähtub, et mikroettevõtted (0-9 töötajat) on vallas viimaste aastate jooksul pidevas kasvutendentsis, millest saab järeldada, et vallas on piisavalt palju ettevõtlikke inimesi, kes eelistavad olla ettevõtjad. Samas on vähenenud väikeettevõtete (10-49 töötajat) arv. Keskettevõtteid (50-249 töötajat) on olnud jooksvalt null, kuid 2009. a seisuga on vallas 1 keskettevõtet. Suureettevõtteid (üle 250 töötaja) vallas ei ole. Valla linnalähedase asukoha tõttu töötab suur osa väljaspool kodusvalda.

### 2.1.4 Töötus

Töötus on üks olulistest terviseriskidest, millest lähtuvalt on omavalitsusel võimalus planeerida abistamisvõimalusi töötusega kaasnevate sotsiaalprobleemide lahendamiseks. Käivitada eriprogramme töötusega kaasnevate sotsiaal- ja terviseriskide maandamiseks nt erinevad kursused, nõustamisteenused, koolitused, töökohtade loomine ja tervisteenuste tagamine. Töötute ja nende perekondade terviseriskid ja enneaegse surma risk on olulisemalt kõrgemad töötavate inimeste omadest, ka siis, kui teised terviseõjurid on positiivsed. Töötuse mõjud nii vaimsele kui füüsilisele tervisele on seotud psühholoogiliste ja rahaliste probleemidega. Töötuse peamisteks põhjusteks on töökohtade vähesus, madal haridustase, sobiva kvalifikatsiooniga töökohtade puudus, aga ka alkoholism, õpitud abitus ja soovimatus töötada. Töötuse määr ehk tööpuuduse määra näitab töötute osakaalu tööealise elanikkonna hulgas.

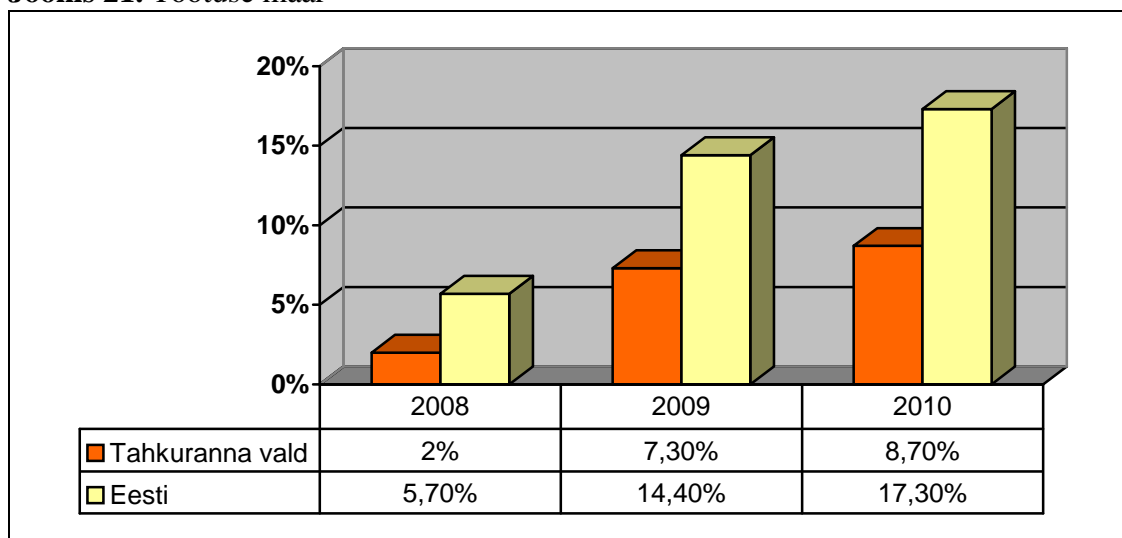
Joonisel 20 ja 21 on välja toodud töötute arv aastate kaupa ning töötuse määr, mis näitab töötute osatähtsust tööjõus. Võib öelda, et alates majanduslanguse perioodist (2008. a) on kasvanud vallas töötute arv, kuid töötuse määr on olnud Eesti keskmisest kõrgem.

**Joonis 20.** Töötute arv Tahkuranna vallas aastate lõikes



Allikas: Tahkuranna Vallavalitsus

**Joonis 21.** Töötuse määr



Nii töötute arv kui töötuse määr vallakodanike hulgas on 2009. aastal kasvanud eelmiste aastatega võrreldes katastroofiliselt. 2010. aastal töötute osakaal jätkuvalt suurenes. Kuna töötus on üks terviseriskidest, tuleb siin kavandada meetmeid sotsiaal- ja terviseriskide maandamiseks (kursused, nõustamisteenused, töökohtade loomine, koolitused, terviseteenuste tagamine kindlustamata isikutele).

Alates 2011. aastast on Eesti Töötukassal erinevaid võimalusi ja lahendusi pikaajaliste töötute tööturule tagasi toomiseks.

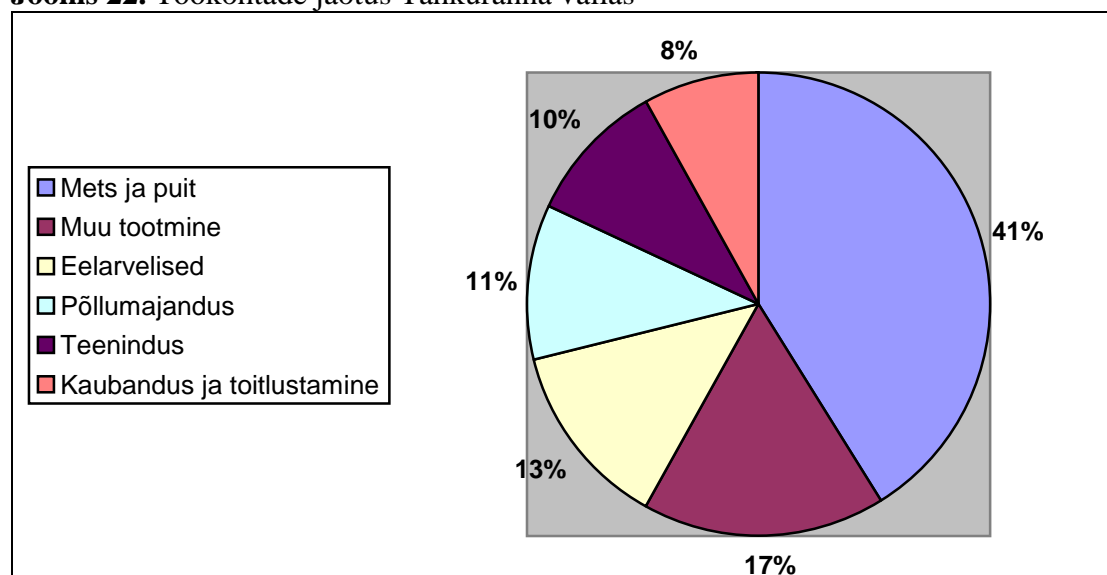
### 2.1.5 Töökohad

Töökoha olemasolu on oluline tervisemõjur. Suurimateks tööandjateks on kohalik omavalitsus, põllumajandusettevõtetest Weiss OÜ, OÜ Uulu Mõis, aiandusega tegelev OÜ Weiss Aiand, puidutöötlemisega tegelevad OÜ Uulu Ehitus, OÜ Arboris, Tarriks AS, palkmaju toodab GG Group ja Loghome, saunasid ja saunatarvikuid OÜ Motomaailm, hokikeppe tootev Frontier Hockey OÜ, jaekaubandusega tegelevad valla territooriumil Pärnu Majandusühistu ning OÜ Klep. Lisaks paikneb Uulus tankla ning Polar Shipyard ehitab jahtlaevu, laevade sisustuse ja metallkonstruktsioonidega tegeleb Strömberg OÜ. Võiste sadam annab tööd peamiselt füüsilisest isikust ettevõtjatest kaluritele.

Vallaelanikud töötavad 594 erineva tööandaja juures, neist enamik väljaspool valda. Vallas on 3 suuremat tootmispiirkonda: üks Uulu keskuses, kus on vabu krunte, neist osa vajab lõpuni arendamist ja teine Võiste endise karusloomafarmi piirkonnas tegutseb mitmeid ettevõtteid. Reius piirneb tootmismaa AS Tarriks saeveskiga. Uusi tööstusalasid kavandatakse Uulu külla.

Tööhõivet ja ettevõtlust mõjutab kuulumine Pärnu linnastusse, mis loob valla elanikele märksa suuremad võimalused töö leidmiseks ka väljaspool Tahkuranna valda. Ettevõtjad saavad aga omakorda arvestada nii Pärnu tööjõuga.

**Joonis 22.** Töökohtade jaotus Tahkuranna vallas



Allikas: Tahkuranna valla arengukava aastateks 2010-2015

## 2.2 Toimetulek

### 2.2.1 Ravikindlustusega kaetud

Antud näitaja kirjeldab ravikindlustusega kaetud elanike osakaalu, mille põhjal on võimalik planeerida vajalikke sotsiaal- ja tervishoiuteenuseid.

**Tabel 6.** Tahkuranna valla elanikkonna ravikindlustusega kaetud elanike väljavõte (seisuga 31.12.2010)

<b>Grupp</b>	<b>Harju osakonnas</b>	<b>Pärnu osakonnas</b>	<b>Tartu osakonnas</b>	<b>Viru osakonnas</b>	<b>Kokku</b>
Kindlustatu	26	898	15	3	942
Võrdsustatud isik	12	1002	13	4	1031
Riigi poolt kindlustatud	5	144			149
Välislepingud	1	14			15
Lepingu alusel võrds.		1	1		2
<b>Kokku</b>	<b>44</b>	<b>2059</b>	<b>29</b>	<b>7</b>	<b>2139</b>

Allikas: Eesti Haigekassa

### 2.2.2 Töövõimetuspensionärid

Töövõimetuspensionär on püsivalt töövõimetuks tunnistatud tööealine (16-65 aastane) inimene. Töövõimetuspensionäride osakaal tööealisest elanikkonnast näitab inimeste hulka, kes oma tervise tõttu ei saa töötada ning tõenäoliselt vajavad suuremal või vähemal määral tugiteenuseid.

**Tabel 7.** Töövõimetuspensionäride arv Tahkuranna vallas meeste ja naiste lõikes aastatel 2002-2010

<b>Aasta</b>	<b>Naised</b>	<b>Mehed</b>	<b>Kokku</b>
2002	35	66	101
2003	35	65	100
2004	39	69	108
2005	45	69	114
2006	53	71	124
2007	48	75	123
2008	51	70	121
2009	54	77	131
2010	52	77	129

Allikas: Sotsiaalkindlustusamet



### 2.2.3 Puuetega isikud

Puue on inimese anatoomilise, füsioloogilise või psüühilise struktuuri või funktsiooni kaotus, kõrvalekalle, mis takistab ühiskonnaelus osalemist teistega võrdsetel alustel. Puudega laps on vanuses 0-15- aastane.

**Tabel 7.** Puuetega inimeste arv Tahkuranna vallas aastate lõikes

0-15 eluaastat							16-64 eluaastat							65+						Kokku	Aasta	
Kesk		Raske		Sügav		Kokku	Kesk		Raske		Sügav		Kokku	Kesk		Raske		Sügav				Kokku
N	M	N	M	N	M		N	M	N	M	N	M		N	M	N	M	N	M			
1	0	3	4	0	1	9	13	15	15	16	1	1	61	11	13	22	13	4	1	64	134	2010
1	0	3	5	0	1	10	11	16	12	15	0	1	55	13	15	22	9	7	1	67	132	2009
1	0	1	4	0	1	7	12	15	10	10	0	1	48	12	11	22	8	4	2	59	114	2008
1	0	2	5	0	0	8	12	19	10	5	0	2	48	12	10	22	11	4	2	61	117	2007
1	1	2	4	0	0	8	13	16	7	7	0	1	44	10	8	18	6	4	2	48	100	2006
0	1	2	4	0	0	7	10	15	8	9	0	1	43	6	8	18	3	4	2	41	91	2005
0	1	2	2	0	1	6	8	18	7	7	0	1	41	7	6	14	4	2	1	34	81	2004

Allikas: Sotsiaalkindlustusamet

Puuetega laste arv on püsinud aastate jooksul stabiilne, suurenenud on raske puudega laste arv ja vähenenud on keskmise puudega laste arv.

Puudega täiskasvanud inimese vanus algab 16. aastast. Antud indikaatorite all kattub osaliselt töövõimetuspensionäride arv, kuna inimene võib omada nii puuet kui ka olla töövõimetuspensionär.

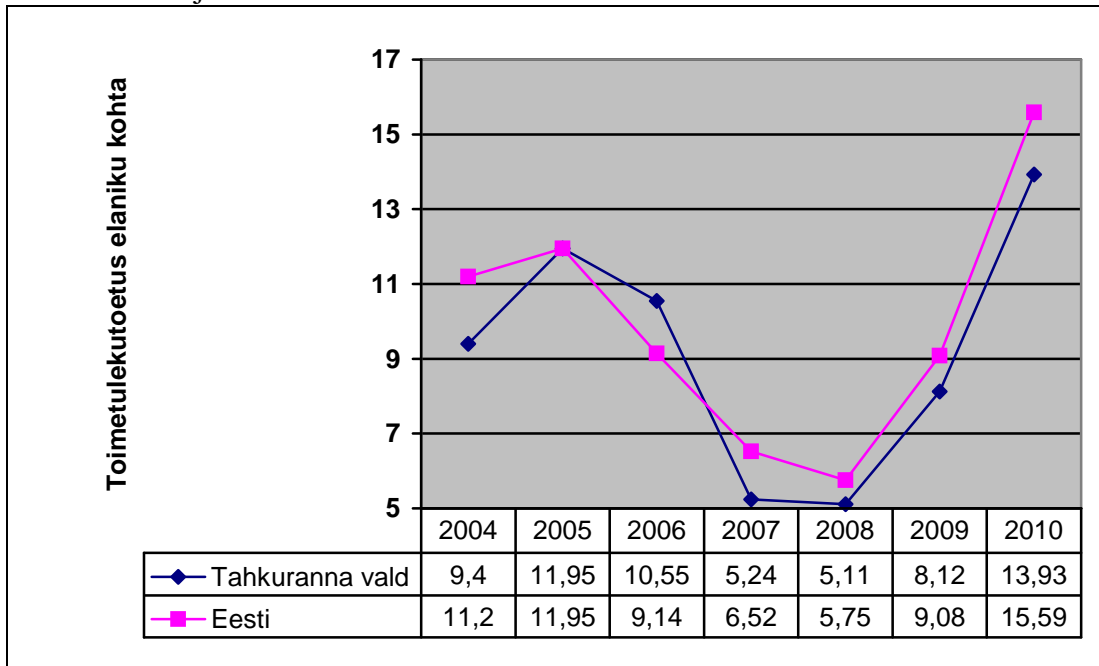
Puuetega inimeste arv on aastate jooksul suurenenud nii tööealiste inimeste hulgas, kui ka vanaduspensionari ealiste inimeste hulgas. Selle põhjusteks võivad olla arstliku ekspertiisi komisjoni tööpõhimõtete muutmine, inimeste halvem tervis ja ka inimeste teadlikkuse tõus puudeastme taotlemise osas.

### 2.2.3 Toimetulekutoetused

Toimetulekutoetuse saajate põhjal on võimalik saada ülevaadet vaesusriskis elavate inimeste hulgast. Vaesus on oluline terviserisk.

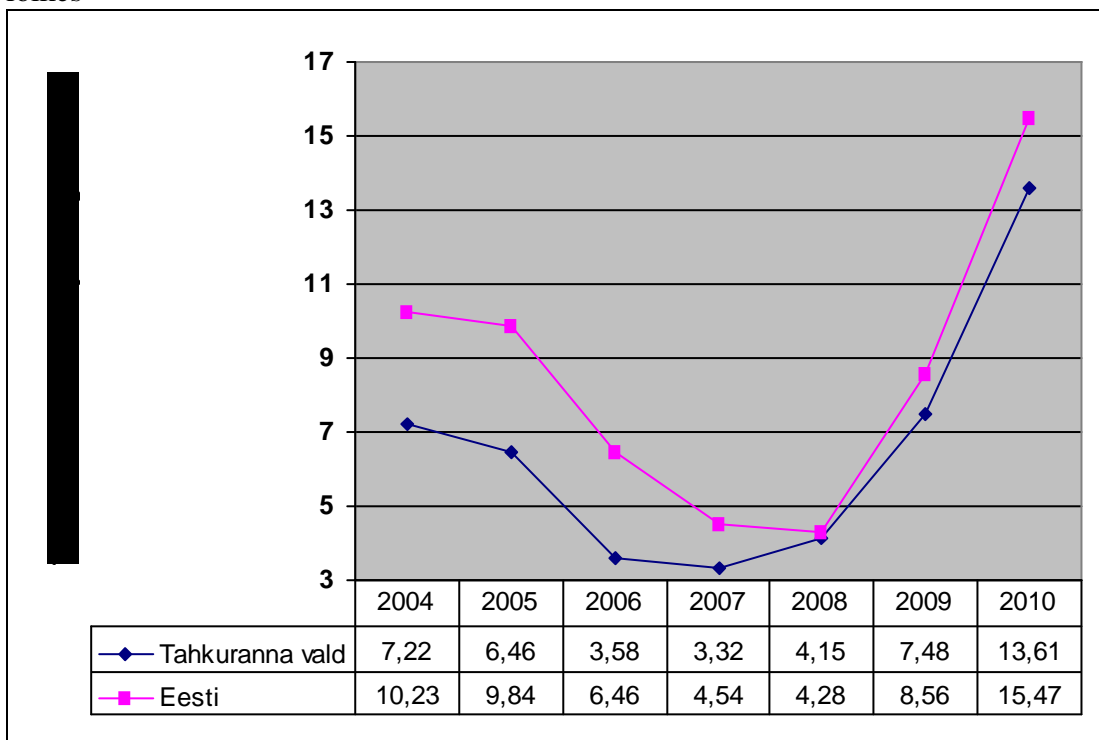
Toimetulekutoetus on riigipoolne toetus inimestele, kelle sissetulek jääb alla toimetulekupiiri. Toimetulekutoetus koosneb toimetulekupiiri tagamise toetusest ja täiendavast toetusest. Joonisel 23 on välja toodud makstud toimetulekutoetus kroonides ühele elanikule aastates lõikes ja joonisel 24 välja makstud toetused toimetulekupiiri tagamiseks elaniku kohta aastas. Alates 2008. a on oluliselt suurenenud toimetulekutoetuste maksmine, mille peamine põhjus oli töötute inimeste arvu suurenemine.

**Joonis 23.** Välja makstud toimetulekutoetus elaniku kohta aastate lõikes



Allikas: Eesti Statistikaamet

**Joonis 24.** Välja makstud toetused toimetulekupiiri tagamiseks elaniku kohta aastate lõikes



Allikas: Eesti Statistikaamet

Seoses töötuse kasvuga on suurenenud oluliselt toimetuleku saajate arv, mis viitab vaesuse, kui olulise terviseriski kätte sattunud inimeste arvu kasvu.

## 2.2.4 Sotsiaaltoetused

Sotsiaaltoetused on rahalised toetused, mida makstakse vallaeelarvest. Tahkuranna vallas makstakse sünnitoetust, matusetootust, toetust lasteaias ja kooli toitlustamise eest tasumiseks, transporditoetust, küttetoetust, toetust ravimite ostmiseks, abivahendite ostmiseks või rentimiseks, prillide ostmiseks, ravitoetusteks ravikindlustuseta inimestele, hooldekodude omaosaluse tasumiseks, igapäevase toimetuleku soodustamiseks erinevatele sihtgruppidele, hooldajatoetuseks jm ettenägematute juhtumite puhul. Sotsiaaltoetuste saajateks on erinevad elanikkonna sihtgrupid: lastega pered, pensionärid, puudega isikud, üksi elavad inimesed, toimetulekuraskustes pered.

**Tabel 8.** Vallavalitsuse poolt maksud sotsiaaltoetused aastatel 2005 – 2010, toetuse saajate arv ja summa.

Toetus	2005		2006		2007		2008		2009		2010	
	arv	eek	arv	eek	arv	eek	arv	eek	arv	eek	arv	eek
<b>Sünnitoetus</b>	18	36000	16	64000	26	104000	24	96000	34	170000	27	135000
<b>Matusetootus</b>	8	8000	23	23000	13	13000	18	27000	16	24000	15	30000
<b>Maj. olukord</b>	14	9660	26	29895	18	21330	20	17720	36	27360	32	26915
<b>Abivahendid</b>	3	1980	3	2670	6	2500	8	11400	4	2360	14	13160
<b>Ranitsatoetus</b>					21	21000	26	26000	21	21000	16	16000
<b>Kommipakid</b>					650	37710	640	39260	640	28300	650	40620
<b>Erakorraline</b>					1	10000						
<b>KOKKU</b>	<b>43</b>	<b>55640</b>	<b>68</b>	<b>119565</b>	<b>735</b>	<b>209440</b>	<b>736</b>	<b>217380</b>	<b>751</b>	<b>273020</b>	<b>744</b>	<b>261695</b>

Sotsiaaltoetuste saajate arv on 2005 –2010.aastal olnud keskmiselt 85 inimest.

## 2.2.4 Sotsiaalteenused

Tahkuranna vallas pakutakse erinevaid sotsiaalteenuseid.

Eluasemeteenus - isiku või perekonna eluruumiga kindlustamine juhul, kui seda ei olda võimeline ise tagama; sotsiaalkorteri eraldamine ja eluruumi kohandamine. Eluasemeteenuse osutamiseks on sotsiaalmaja Võiste alevikus, kus on viis korterit ja kuus tuba, ühisköök ja pesemisruum. 2010. aastal on sotsiaalmajas kasutusse antud neli korterit ja kolm tuba üürilepingu alusel. Sotsiaalmaja olemasolevad võimalused on piisavad. Sotsiaalmajal on oma põhimäärus.

Ööpäevaringne hooldamine hoolekandeesutuses.

Vallal puudub hoolekandeesutus, et tagada isikutele hooldus nende eale ja seisundile vastavat hooldamist, sealhulgas ravimist, põetamist ja rehabilitatsiooni. Arvestades eeltoodut, ostab omavalitsus vastavat teenust hoolekandeesutuselt (Surjust, Pärnust, Pärnu-Jaagupist, Kilingi-Nõmmest, Häädemeestelt, Väändrast ja MTÜ-st Hellenurme Mõis). 01.09.2010.a. seisuga oli hoolekandeesutuses 6 täiskasvanud inimest. Aastate lõikes teenusel olevate inimeste arv on olnud 5 kuni 6 inimest aastas, kelle eest on vallavalitsusel tulnud tasuda sõlmitud lepingu alusel. Lapsi hoolekandeesutuses ei ole.

Erihoolekandeteenus on riigi poolt rahastatav hoolekandeteenus psüühiliste erivajadustega inimestele. Teenuseid pakutakse sotsiaalmaja baasil kahele kliendile, milleks on töötamise toetamise ja toetatud elamise teenus.

Sotsiaalnõustamine on kättesaadav kogu valla elanikkonnale. Tahkuranna vallas osutab sotsiaalnõustamist sotsiaalnõunik. Sotsiaalnõustamise tulemusena saavad isikud vajalikku teavet sotsiaalsetest õigustest ja seaduslike huvide kaitsmise võimalustest ning abistatakse konkreetsete sotsiaalsete probleemide lahendamisel edaspidise toimetuleku soodustamiseks. Elanike paremaks teenindamiseks toimub neli korda nädalas sotsiaalnõuniku vastuvõtt Uulus ja üks kord nädalas Võistes. Kohapealse vastuvõtu korraldamine võimaldab pääseda valla sotsiaalnõuniku vastuvõtule ka neil, kellel puudub võimalus (transport) vallakeskusesse sõitmiseks. Perearsti vastuvõtt toimub kolm korda nädalas Võistes ja Uulus, õe vastuvõtt viis korda nädalas.

Lapsehoiuteenus puudega lapsele osutavad erinevad asutused ja ettevõtted, mida rahastab kohalik omavalitsus. Teenus on loodud riigi poolt alates 2007.aastast, Tahkuranna valla puudega lastega peredel ei ole soovi antud teenuse järele olnud. Hoolduse seadmine on isikuhoolduse tagamine regulaarse abiga harjumuspärasel keskkonnas.

Toimetulekuks vajalikud muud sotsiaalteenused on viipekeele tõlketeenus, seda teenust ostetakse Pärnumaa Kurtide Ühingu kurtidele, kes vajavad suhtlemisel ja asjaajamisel viipekeele tõlki.

Psühholoogilise nõustamise teenus isiku või perekonna suunamine vastava erialase ettevalmistuse saanud spetsialisti juurde spetsiifiliste probleemide ja konfliktide lahendamise leidmiseks (võlanõustamine, perelepitus jm).

Hooldusteenus on hoolduse seadmine ja isikuhoolduse tagamine harjumuspärasel elukeskkonnas regulaarse abiga vallavalitsuse korraldusega määratud hooldaja poolt.

Sotsiaaltranspordi teenus vajadusel liikumiskustega puudega isikutele ja eakatele, millega kaasneb saatmine, juhendamine ja järelevalve

Valla elanike sooviks on pesupesemise- ja saunateenuse olemasolu külakeskuse Tahku Tare baasil.

Sotsiaaltöö peab olema suunatud eelkõige ennetavale ja rehabiliteerivale tegevusele. Eesmärk on elanikele võimaluste loomine oma eluga iseseisvalt toime tulla, kindlustades neile vajalik abi ja toetus oma kodus. Toetuste ja toetamise juures peab olema määrav osa ka toetatava enda ja tema perekonna osalus teenuste valikul ja nende eest tasumisel.

Sotsiaalhoolekande koostööpartnerid (sotsiaalvõrgustik):

- volikogu haridus-, kultuuri- ja sotsiaalkomisjon
- pereabikomisjon
- vallavalitsus
- perearst
- pensioniamet

- haigekassa
- töötukassa
- valla koolid ja lasteaiad
- OÜ Invaru
- MTÜ Inkotuba
- Tervisekauplus
- koostöö teiste valdade sotsiaaltöötajatega
- Pärnu Maavalitsus
- MTÜ-d ja seltsid

## 2.3 Kaasatus kogukonna tegevustesse

### 2.3.1 Kogukonna motivaatorid

Antud näitaja võimaldab hinnata kohaliku omavalitsuse tähelepanu inimeste aktiveerimisele ja motiveerimisele.

Tahkuranna vallas on välja kujundatud rida traditsioone ja traditsioonilisi üritusi kohaliku identiteedi loomiseks ning kogukonna motiveerimiseks.

Valla põhimääruse järgi on kõrgeimaks autasuks valla vapimärk. Vapimärk omistatakse Tahkuranna vallale osutatud teenete väärtustamiseks ning see väljendab valla tunnustust selle eest, et vapimärgi kavaler on oma töö ja tegevusega oluliselt kaasa aidanud Tahkuranna valla arengule

Traditsioonilisteks ja suuremateks üritusteks Tahkuranna vallas on valla nimepäeva tähistamine küladevahelise spordivõistlusena, Jüriöö tõrvik-teatejooks, eakate päeva tähistamine, pensionäride ja laste jõulupeod, Vabariigi aastapäeva üritused ning jaaniõhtud. Kaks korda aastas, emadepäeva ja isadepäeva paiku, korraldatakse valla väikelapsepäev, kus kohal on väikesed vallakodanikud emade-isadega.

Kogukonna motivaatoriks ja elanike tunnustamiseks on Tahkurannas vallas vastu võetud — “Tahkuranna valla tunnustuse andmise kord”. Vallavalitsuse poolt tunnustatakse tublisid tegijaid järgmistes valdkondades:

- **haridus** - Tahkuranna vald õnnitleb Tahkuranna valla elanike registris olevaid õpilasi põhikooli ja gümnaasiumi eriti eduka lõpetamise puhul (lõputunnistuse keskmine hinne vähemalt 4,5) ning eduka esinemise puhul aineolümpiaadidel ja konkurssidel. Kooliaasta lõpul korraldatakse vallavanema ja volikogu esimehe vastuvõtt koolide parimatele õppuritele koos vanematega.

- **kultuur** - valla parima kultuuritegelase nimetus on valla aasta kultuuriauhind, millega tunnustatakse kultuurilisi algatusi, loomingulisi saavutusi või jätkusuutlike traditsioonide hoidmist. Auhind omistatakse üksikisikule, ühendusele või ettevõtjale, kelle tegevus kultuurielus on olnud silmapaistev;

- **sport** - valla parima sportlase nimetus on valla aasta tunnustus, millega märgitakse ära sportlikke saavutusi. Nimetus omistatakse parimale mees- ja naissportlasele ning sponsorile, võistkonnale või treenerile, kelle tegevus aasta spordielus on olnud silmapaistev;

- **eakate õnnitlemine** - valla eakaid elanikke õnnitletakse 70., 75. ja 80. juubelil ning üle 80 aasta vanuseid elanikke igal sünnipäeval õnnitluskaardiga;

- **valla väikelaste sündide tähistamine** - vald õnnitleb alla 1-aastaseid väikelapsi, kes on registreeritud elama Tahkuranna valda. Õnnitlemine toimub kaks korda aastas- emadepäevale ja isadepäevale eelneval nädalal. Väikelapsi ja nende vanemaid õnnitlevad vallavolikogu esimees, vallavanem ja valla sotsiaalnõunik;
- **heakord** – “Kauni Kodu” maakonna konkursi võitjad;
- **erakorraline tunnustamine** – kõik muu valdkond, mida pole eelpool loetletud;
- **muud tunnustused** - vallavalitsuse hallatavate asutuste poolt toimuv tunnustamine on reguleeritud asutuste endi poolt vastavate õigusaktidega.

Tunnustuse liigid on: Tahkuranna valla vapimärgiga autasustamine; valla parima kultuuritegelase nimetamine; valla parimate sportlaste nimetamine; valla tänukirjaga tunnustamine; valla väikelaste sündide tähistamine; valla eakate õnnitlemine sünnipäevadel valla õnnitluskaardiga; valla parimate õpilaste vastuvõtt; vallavalitsuse hallatavate asutuste poolt antavad tunnustused.

Valla tänukiri on tunnustus, mis antakse isikule või kollektiivile vallapoolse austusavaldusena oluliste teenete eest valla hüvanguks või seoses tähtpäevaga Tahkuranna vald osaleb ka üleriigilisel Eesti Kodukaunistamise Ühenduse konkursil ”Kaunis Eesti Kodu”.

Töökohtade loomiseks ja tööandjate leidmiseks oleks vajalik korda lisada üks tunnustamise liik, millega ergutada aktiivseid ettevõtjaid, kes tagavad vallaelanikele töökohad ja sissetuleku või julgustada algajaid ettevõtjaid, kel on julgust ja tahtmist alustada ettevõtlusega ning luua uusi töökohti

### 2.3.2 Elanike kaasamine

Kohalik omavalitsus saab mitmel viisil kaasata paikkonna elanikke otsustusprotsessidesse. Inimesed võivad kogukonna tegevustesse olla kaasatud erinevate ühingute, seltside, kolmanda sektori ühenduste, survegruppide, vabatahtlike tegevuste jms kaudu. Näitaja abil on võimalik hinnata KOV-i ja elanike vahelist koostööd.

Elanikud on kaasatud otsustusprotsessidesse läbi volikogu liikmelisuse ning läbi komisjonide, kus suur osa komisjonide liikmetest ei ole volikogu liikmed vaid aktiivsed vallakodanikud, kelle soovivad vastavatel teemadel kaasa rääkida. Suurte programmdokumentide nagu näiteks arengukava ja üldplaneeringu arutelud on avalikud ning nendesse töörühmadesse kaasatakse elanikke. Volikogu juures töötavad alljärgnevad komisjonid: majandus-, eelarve- ja planeerimiskomisjon, haridus-, kultuuri- ja sotsiaalkomisjon ning revisjonikomisjon.

Elanikel on võimalus kaasa rääkida otsustusprotsessides, kui nad seda vaid soovivad. Volikogu istungid on reeglina avalikud ja elanikel võimalus arutelu juures viibida. Praktika näitab, et - “vaba kuulaja” rollis ei osale külaelanikke.

Hoogustunud on ka kolmanda sektori ühenduste tegevus valla eesmärkide täitmisel. Läbi kohalike seltside on elanikel võimalik kaasa lüüa erinevatel üritustel oma piirkonnas. Külades loodud seltsid pakuvad kogukonnale võimalust osaleda ühisüritustel ja edastada oma arvamusi vallavalitsusele. Kord kuus ilmuv vallaleht Oma Leht võtab tasuta vastu artikleid kohalikest inimestelt jne

Tahkuranna vald on saanud 2008.a tiitli “Parim kodanikualgatust toetav omavalitsus”. Täna­sel päeval tegutseb valla territooriumil mitmeid kodanikualgatusel loodud ühendusi. Nende tegevus katab mitmeid valla elukorralduse arengus olulisi teemavaldkondi nagu näiteks koolitus, kultuur, ettevõtlus, piirkondlik areng.

**Tabel 9.** Tahkuranna vallas registreeritud mittetulundusühingud 2010.a. seisuga

<b>MTÜ nimi</b>	<b>Tegevus</b>	<b>Liikmed</b>
MTÜ Tahkuranna Naisselts	küla arendustegevus, naisliikumine, käsitöö, ürituste korraldamine	22
MTÜ Tahkuranna Kultuuriselts	küla arendustegevus, vaba aja tegevuste organis., ürituste korraldamine, seltsingute koondamine	22, neist 3 on kollektiivsed liikmed
MTÜ Tantsuselts “Ülejala”	Eesti rahvatantsu valdkonna arendamine ja propageerimine; Eesti tantsupidude protsessis osalemine; vaba aja tegevuste organiseerimine, ürituste korraldamine	13, osa ei ole Tahkuranna elanikud
MTÜ Spordiklubi “Tahk”	sportlik tegevus	108
Tahkuranna Jahimeeste Selts	jahindus	75
MTÜ Võiste Pillipiigad	rahvamuusika viljelemine	9
MTÜ Tahkurandlane	küla arendustegevus	4
MTÜ Uhlapere Selts	Uulu vana rahvamaja tegevuste ja ajaloolise rolli taaselustamine ning füüsilise keskkonna kaasajastamine	20
MTÜ Kodanikujul­gus	kodanike liikumine	Ei tegutse Tahkurannas
4 H noorte klubi	noorte tegevus	
MTÜ Suusaklubi “Jõulu”	sportlike tegevuste korraldamine	40
MTÜ Korvpalliklubi “Keravälk”	sportlik tegevus	
MTÜ Paintballi klubi NastyDog	sportlik tegevus	
MTÜ Noortekonverentsid	noorte tegevus	Ei tegutse Tahkurannas
MTÜ Kesk­küla Ratsaspordikeskus	ratsaspordi arendamine	19, neist 7 Tahkuranna elanikku, 12 väljastpoolt
MTÜ Eesti Apostlik Õigeusu Kiriku Tahkuranna Jumalasünnitaja	kristlik tegevus koguduses, ürituste korraldamine	45 nimekirjas, kohal käib 14 inimest

Uinumise Kogudus		
MTU Võiste Sadamaarendus	Võiste sadama arendamine	10
MTÜ Võiste Sadamaühing	Võiste sadama arendamine ja omanike huvide esindamine	15
MTÜ Eesti Evangeelse Luterliku Kiriku Tahkuranna Kogudus	kristlik tegevus koguduses, ürituste korraldamine	67

Allikas: Tahkuranna valla arengukava aastateks 2010-2015

Lisaks tegutseb vallas ka mitmeid mitteformaalseid ühendusi nagu pensionäride klubid Elurõõm ja Kuldne Iga, raamatusõprade seltsing Uulus, ettevõtjate klubi, mälumängu klubi Uulus, motohuviliste seltsing Kärnatajad Võistes, mudilaste tantsurühm Müramee.

Külaelu arendamine on toimunud mitmeid aastaid, edusamme on märgata. Enamikus külades ei ole valitud külavanemaid, kuid aktiivne tegevus on Võistes, kus kohaliku küla arenguga tegeleb Tahkuranna Naisselts. Ka uuselamupiirkondades korraldatakse mitteametlikul tasemel ühiseid kokkutulekuid, näiteks sünnipäevad ja jaanituli. Uusarenduspiirkondades läbi viidud küsitluse järgi inimesed suhtlevad omavahel ning on enamasti rahul tekkimas oleva kogukonnatundega. Probleemiks on siiski, et uus elamupiirkondades on vähe ühiskasutatavaid alasid.

Võiste aleviku ja Piirumi külade piirkond on koostanud oma arengukava, millega 2008. aastal liitus ka Leina küla ja milles on keskendunud konkreetset antud piirkonna elu arendamisele. Leina külas on valitud ka külavanem.

**Kaasamine** toimib juhul, kui külas on –“sädeinimene,” kes korraldab küla elu ja arengut, kui külas toimuvad ühistegevused ja on kindlustatud seltsielu järjepidevus. Kaasamiseks on vaja välja selgitada inimeste huvid, et võimalikult suur osa elanikest osaleksid huvitegevuses, et - “igäüks saaks oma”. Seni on aga külaelanikud avalike arvamuste esitamisel passiivsed, nad võiksid olla aktiivsemad.

Uulu Põhikoolis on loodud õpilasomavalitsus, mille kaudu saavad noored oma seisukohti esitada. Haridusasutustes tegutsevad hoolekogud, kelle kaudu on elanikkonnal võimalus valitsusele või volikogule ettepanekuid teha.

Noorsootöö korraldamine Tahkuranna vallas muutus organiseeritumaks 2007. aastal, kui võeti tööle noorsootöö juht. 2007. aasta I poolal avas noortele ukseid Tahkuranna Avatud Noortekeskus T.A.N.K., mis asub Uulu kultuuri- ja spordikeskuse hoones. Uulus asuvas noortekeskuses on noortel võimalik oma vaba aega sisustada minipiljardiga, lauajalgpalliga, lauatennisega, erinevate lauamängudega, loovtegevusega ja omavahel suhtlemisega. Puhkenurgas oli võimalik vaadata telerit, korraldada filmiõhtuid ja kuulata muusikat. Loodi noortest koosnev aktiiv, kellega koostöös viidi läbi õpilasmalev, vägivallavastane nädal ja peeti tulevikuplaane, kuidas parandada ruumipuuduse probleemi ja arendada noortebändi tegevust. Tööd alustas ka igakolmapäevane meisterdamise ring – Loovpärastlõuna.



### 2.3.3 Kultuurielus osalemise ja tarbimise võimalus

Tahkuranna Vallavalitsus on loonud vallaelanikele tingimused ja võimalused vaba aja tegevuste harrastamiseks, korraldamiseks ja kultuuriürituste toimumiseks. Tahkuranna valla kultuurikeskuseks on **Uulu Kultuuri- ja Spordikeskus (KSK)**. KSK saal valmis 1997. aastal. Tänapäevaks on jõudumööda valmis saanud ning kasutusse antud saal, lava, ringide ruumid, peeglisaal, jõusaal, mängude saal, mis on vallaelanike vaba aja veetmise võimalusi tunduvalt mitmekesistanud. KSK ruume kasutavad ka Uulu Põhikool ja Uulu lasteaed kooli/lasteaia kultuuriürituste, ringide tegevuse ja kehalise kasvatuse tundide läbiviimiseks. KSK näol on vallakodanikele loodud head tingimused vabaaja tegevuste harrastamiseks.

KSK töötavad ringid:

- laste võimlemine, võimlemisrühm Müramee;
- naiste rahvatantsurühm Ülejala;
- eakate lauluansambel;
- judo ring;
- suusatajate treeningud;
- võrkpall ilma juhendajata

Tahkuranna Avatud Noortekeskuses:

- loovpäristlõuna – erinevad käelised tegevused;
- lauamängud

Võistes külakeskuse Tahku Tare:

- rahvamuusika ansambel Võiste Pillipiigad;
- käsitööring;
- loovpäristlõuna – erinevad käelised tegevused lastele ja noortele;
- lauamängud lastele ja noortele

Tahkuranna Lasteaed Algkoolis:

- eakate naisrahvatantsurühm;

Uulu külakeskuses (vanas rahvamajas):

- Uulu( Tahkuranna ) segakoor

Kuna KSK saalil on kehv akustika ja puuduvad lavakardinad, siis ei ole praegu veel kõik tingimused täiuslikud teatrietenduste ja kontsertide korraldamiseks. Saal asub allpool koridori tasapinda ja sinna ei ole võimalik pääseda ratastooliga. Väiksemate ürituste korraldamiseks on saal liiga suur, puudub saali kahte ossa jagamise võimalus.

Kontsertide ja pidulike ürituste korraldamiseks on kasutada **Tahkuranna Lasteaed-Algkooli saal** väikese lavaga ja hea akustikaga.

**Võiste Rahvamaja** on rendile antud Tahkuranna Kultuuriseltsile, kes korraldab seal avalikkusele suunatud üritusi. Rahvamaja kasutatakse Võiste aleviku ja ümbruskonna seltside, seltsingute ning muude omaalgatuslike tegevusvormide kooskäimise kohana. 2008.a sügisel omandas Tahkuranna vald Tahkuranna külas asuva endise kooli- ja vallamaja, rahvasuus tuntud kui **Tahku Tare**, koos selle juurde kuuluva kinnistuga eesmärgiga sisustada hoone seltsidele kultuurilisteks tegevusteks. Tahku Tare on

antud rendile Tahkuranna Naisseltsile, kes projektitoetuste abil kujundab hoonest toimiva külakeskuse.

Vabaõhuüritused toimuvad **Võiste suveaias** ja **Jõulumäe Tervisespordikeskuses**, kus on olemas vabaõhulavad ja istepingid pealtvaatajatele.

**Vallaulene koostöö kultuurielus** (Pärnu maakonna kultuuri arengustrateegia aastani 2030) Ülemaakonnalist ühistegevust edendavad ja kodanikualgatust koordineerivad Pärnumaa Kodukant ning MTÜ Kodanikujulgus. Leader programmi raames on maakonna 10 valda s.h. Tahkuranna ühinenud Pärnu Lahe Partnerluskoguga ja ülejäänud Rohelise Jõemaa koostöökoguga. Neist viimane kaasab ka Raplamaa ja Viljandimaa valdasid.

Arvestades valla väiksust, on mingi vaba aja või vabatahtlikku tegevusse kaasa haaratud siiski suhteliselt suur hulk vallaelanikest – tegutsevad mitmesugused seltsid, hobiühendused, tegeletakse spordi ning kultuuriga ja korraldatakse ning osaletakse üritustel. Samas teeb muret, et tihti on aktiivsemad inimesed ettevõtmiste lõikes samad ning päris palju on elanikke, kes pole haaratud mitte ühtegi vallaga seotud tegemisse. Selle põhjuseks on rohkelt vaba aja veetmise võimalusi pakkuva Pärnu linna lähedus ning uute elanike teatav sulandumatus kohalikesse traditsioonilistesse võrgustikesse.

### **Sport**

Valla sportlasi ühendab spordiklubi „Tahk“ (108 liiget), kes esindab valda piirkondlikel, maakonna ja üleriigilistel võistlustel kergejõustikus, orienteerumises, suusatamises, võrkpallis ja muudel aladel. Eesmärgiks ei ole tippспорт. Eesti valdade mängudel on olnud edukaim ala suusatamine, saavutades 2005.a ja 2010.a esikoha, 2006.a. 3.kohta meeste teatesuusatamises, 2007.a. sprinditeate 1.kohta. Auhinnalisi kohti on saavutatud ka kergejõustikus.

Suusaklubi “Jõulu” ühendab suusasporti harrastavaid noori ja täiskasvanuid Tahkuranna vallast, lisaks teistest omavalitsustest. Esinetakse Eesti meistrivõistlustel, muudel üleriigilistel võistlustel, samuti maakonnas. 2005.a. Eesti meistrivõistlustel saavutati meeste 3 x 10 km distantsil II koht. Meie valla edukaim sportlane on mitmekordne olümpiavõitja Andrus Veerpalu.

Tahkuranna valla sporditegevuse eesmärgiks on parimate sportimisvõimaluste loomine vallarahvale. Spordi- ja liikumisharrastusega tegelevate inimeste toetamine, tervete eluviiside ja sportliku eneseteostuse propageerimine. Sporditegevuseks on loodud väga head tingimused.

**Uulu Kultuuri- ja Spordikeskuses** on loodud tingimused mitmesuguste sportlike tegevuste läbiviimiseks. KSK-s on järgmised spordiruumid:

- universaal-, täismõõtmega pallimänguväljakud (võrkpall, korvpall, tennis ja indiacas, saalihoki, saaljalgpall, sulgpall)
- lava (lauatennis, koroon)
- peeglisaal (aeroobika, võimlemine)
- jõusaal (*fitness*, jõuharjutused)

KSK hoonet kasutab Uulu Põhikool kehalise kasvatus tunde läbiviimiseks kevad-sügisveeranditel ja talvel lumevaesel ajal. Liikumistundide läbiviimiseks kasutab KSK saali ka Uulu lasteaed.

**Uulu Põhikoolil** on staadion ja palliplatsid. Kasutada on 250 m kummiplaatidega rada, kuuli- ja kaugushüppesektorid. Palliplatsidest on olemas puitkattega korvpalliväljak, asfaltkattega minikorvpalliväljak, tenniseväljak, kaks sõelmete kattega võrkpalliväljakut, jalgpalliväljak. 2010.a ümbritseti staadion piirdeaiaga. Põhiline staadionikasutaja on Uulu Põhikool.

Kergejõustiku harrastajaid on harva, pidevaid treeninguid ei toimu. Palliväljakute põhikasutajad koolivälisel ajal on lapsed.

**Tahkuranna Lasteaed-Algkooli** võimlas on vähendatud mõõtmetega pallimängusaal, kus on võimalus mängida korvpalli ja võrkpalli. Välisväljakud on ehitamata, sportimiseks on muruplatsid ja metsarajad. 2010. a koostati nii kooli kui ka lasteaia spordi- ja mänguväljakute renoveerimisprojektid.

**SA Jõulumäe Tervisespordikeskuses**, mis asub küll valla territooriumil, ent on riigile kuuluv sihtasutus, on erinevate pikkustega suusa-, jooksu- ja matkarajad, valgustatud suusarada, rullirada (valgustatud), mägirattarada, jalgpalliväljak, korvpalliväljak (puitkate) ja kaks sulgpalliväljakut, tenniseväljak, kolm purukattega võrkpalliväljakut, rannajalgpalliväljak, minigolf, *disc-golf*irada, talvel *curling*urajad. Lisaks kaugushüppe- ja kuulitõukesektorid, 100 m jooksu sirge (asfaltkattega) ning muud sportimisvõimalused. Sees on vaba aja veetmise saal ½ korvpalliplatsiga, lauatennis ja jõusaal. Sihtasutus Jõulumäe Tervisespordikeskus on kinnitanud oma arengukava.

Reiu-Raeküla tervispordirajad asuvad Reiu külas Pärnu linna ja Paikuse vallaga piirneval maa-alal, mis on kaetud männimetsaga. Alal looklevad eri pikkustes tervispordirajad. Kompleksi väljaarendamiseks sõlmiti ühiste kavatsuste kokkulepe 17.01.2010.a Tahkuranna valla, Pärnu linna ja Paikuse valla vahel.

Kogu valla piires asub 6 orienteerumisrada vallale ja Riigimetsa Majandamise Keskusele kuuluvatel maadel.

Uulu Lasteaed korraldab igal aastal ülevallalist koolieelsete laste spordipäeva, kus osalevad nii Uulu kui Võiste lasteaialapsed, kui ka kodused lapsed.

### **Raamatukogud**

Vallas asub kaks raamatukogu - Uulus ja Võistes. Mõlemas raamatukogus asub kolme arvutiga avalik internetipunkt (AIP). Külade internetiseerimise tulemusena on jõudnud internet peaaegu igasse kodusse ja avalikke interneti punkte külastatakse tunduvalt vähem. Uulus on ka väike kooliraamatukogu, kus on raamatute laenutamise ja arvuti kasutamise võimalus. Ka noortekeskuses on lastel võimalik kasutada arvuteid. Raamatukogude roll ühiskonnas tervikuna on kaasajal oluliselt muutunud. Nad ei ole ainult raamatute laenutamise kohad, vaid on kujunenud infokeskusteks, kus külaelanikel on võimalik kätte saada neile vajalikku informatsiooni trükimeediast ja internetist. Raamatukogudes on olemas koopiamasinad ja väljatrüki võimalused. Raamatukogu on vastu tulnud külastajate soovidele erinevaid raamatuüritusi korraldada. Kord kvartalis, vahel ka sagedamini on Uulu raamatukogus raamatusõprade jututuba, toimuvad kohtumised kirjanike ja teiste huvitavate inimestega; raamatukogutunnid õpilastele ja muinasjutuminutid lasteaialastele.

Raamatukogus korraldatakse raamatunäituseid, -esitlusi ja -väljapanekuid; pannakse välja fotonäituseid ja laste joonistuste näituseid. Ka Võiste raamatukogus on üks kord kuus kohalikud käärad. Kokkuvõtlikult on viimasel kahel aastal töö lugejatega oluliselt kasvanud, ka toimub rohkem üritusi.

### **2.3.4 Naabrivalve piirkondade arv**

MTÜ Eesti Naabrivalve andmetel on Tahkuranna vallas 1 ametlik naabrivalve piirkond, Sadama nimeline naabrivalve sektor, mis loodi 24.09.2007.a. Sadama sektori moodustavad Võiste Sadama ja Lülle tänava elamud, kuhu on kaasatud 6 kodu.

Pärnu maakonnas on Naabrivalvega ühinenud 16 piirkonda (sektorit), kaasatud on 234 kodu. Naabrivalvega liitumise peamiseks põhjuseks oli kaitsta oma vara ja ennetada kuritegevust. Samuti oli Sadama naabrivalve sektori liikmetele oluline vahetada omavahel kontaktandmeid, et vajadusel naabriga ühendust saaks võtta. Naabrivalve tegevuse nii Sadama naabrivalve sektoris kui ka mujal Eestis võib kokku võtta sõnapaariga- kui märkad, siis reageeri! Naabrivalves osalemine on igapäeva elu osa.

Samas on elanike endi seas – “naabri valvajaid”, kes päevasel ja õhtusel ajal jälgivad liikumist naabrite õuel või korteris. Valveta on kaugel metsatuka inimesed, kes on naabritest ära lõigatud metsaga või asuvad eraldi. Sellise olukorras ei aita ka Naabrivalve, sest nende kohalejõudmise aeg on pikk. Ka naabrid ei kuule alarmi.

### **Kokkuvõte**

Terviseprofiili aruteludel osalenud isikud leiavad, et intensiivne seltsielu sõltub kogukonna enda aktiivsusest ja huvist. Kui elanikkond on passiivne, ei huvitu millestki ega soovi üritustel kaasa lüüa, siis on võimatu neile midagi meeldivat pakkuda. Seltsielu toimib, kui initsiatiiv tuleb rahva endi seast ja rahvas lööb abivalmilt kaasa ürituse õnnestumisele.

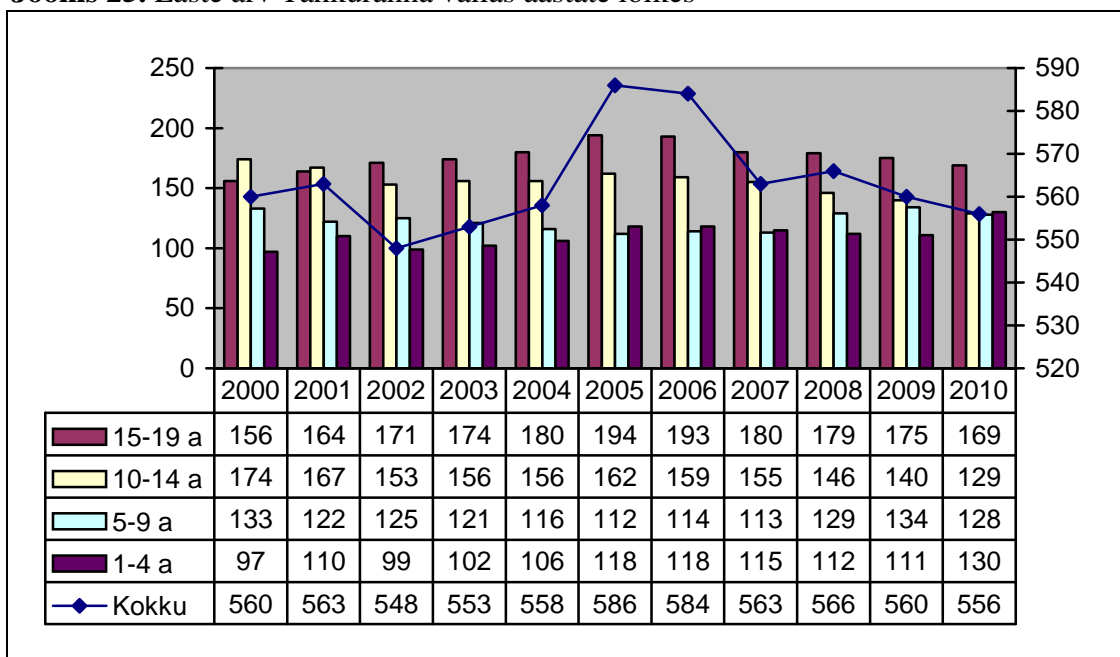
Riikliku tervisepoliitika eesmärgiks võrdsete võimaluste loomisel ja sotsiaalse sidususe tugevdamisel on saavutada sotsiaalse kapitali kasv ja sotsiaalse kaasatuse oluline tõus.

### 3 LASTE JA NOORTE TURVALINE NING TERVISLIK ARENG

Laste ja noorte turvalist ja tervislikku arengut mõjutavad erinevad tegurid nagu haritus, pärlilikud omadused, vanus, sugu, sotsiaalsed oskused ja eluviis, sotsiaalne võrgustik. Oluline tervise mõjutaja on sotsiaal-majanduslik keskkond, sh haridus- ja tervishoiusüsteem. Laste ja noorte tervise arengu seisukohalt on oluline immuniseerimine, erinevate nõustamisteenuste kättesaadavus, liikluskorraldus, koolitee ohutus, mänguväljakud, noortekeskused, tervisehäirete varajane avastamine jne.

#### 3.1 Laste arv omavalitsuses

**Joonis 25.** Laste arv Tahkuranna vallas aastate lõikes



Allikas: Eesti Statistikaamet

#### 3.2 Laste arv haridusasutustes

Antud näitaja on oluline lastele ja noortele mõeldud haridusteenuste ja teiste arendavate tegevuste (sh koolivälised tegevused, huviringid jne) planeerimiseks.

Tahkuranna vallas asub üks põhikool – Uulu Põhikool, üks lasteaed algkool – Tahkuranna Lasteaed Algkool (kuue klassiline algkooli osa ja kahe rühmaline lasteaia osa) ja üks lasteaed – Uulu Lasteaed (neli rühma).

Tahkuranna koolis oli õpilaste arv suhteliselt stabiilne kuni õppeaastani 2004/2005. Prognoositud langus tuli 2005/2006 ja 2006/2007 õppeaastal ning on jätkunud tänaseni (tabel 10). Koolis töötab 2 liitklassi. Tahkuranna kooli 6. klassi lõpetajatest enamus asub õppima Uulu kooli. Seoses vanemate töökohtade paiknemisega ühelt poolt ning sooviga vahetada kooli võimalikult harva, läheb arvestatav hulk õpilasi kas pärast kuendat või juba neljandat klassi õppima ka Pärnu koolidesse.

**Tabel 10.** Laste arv Tahkuranna Lasteaed-Algkoolis aastatel 2000-2011 ja vastavate aastate koolielu statistikat

<b>Õppeaasta</b>	<b>Lapsi lasteaias</b>	<b>Lapsi koolis</b>	<b>Mitu lõpetajat läks Uulu kooli</b>
2000/01	36	52	7
2001/02	39	50	4
2002/03	34	52	4
2003/04	33	52	3
2004/05	33	50	3
2005/06	33	55	5
2006/07	31	45	4
2007/08	34	42	6
2008/09	32	37	2
2009/10	32	36	-
2010/11	35	33	5

Allikas: Tahkuranna Lasteaed-Algkool

Tahkuranna Lasteaed-Algkoolil on olemas kõik eeldused, et edukalt tegutseda ja tagada õppekavaga sätestatud ülesannete täitmine. Olemas on kaasaegne õpikeskkond koolis, eriharidusega õpetajad. Lisaks töötab koolis veel logopeed, kes tegeleb nii koolilaste kui lasteaiastega. Erinevatel aastatel on tegutsenud erinevad huviringid, neist populaarsemad on olnud spordiring, suusatamine, näitering, aeroobika, kunstiring, puutööring ning ansambel. Oma õpilastest osaleb ringides umbes 2/3, osa õpilasi õpib linnas muusikakoolis või käib erinevates sporditrennides. Kogu viimase 10 aasta vältel on õpetajate arv püsinud 4, samuti tehniliste töötajate arv on 4.

Uulu Põhikool on Tahkuranna valla suurim kool, mis asub Tahkuranna valla administratiivses keskus Uulus ning on ainuke kohalik kool, kus on võimalik omandada põhiharidus. Uulu koolis toimus õpilaste arvu järsk vähenemine õppeaastani 2002/2003 (tabel 11), seejärel pisut suurenes ning hakkas taas langema.

**Tabel 11.** Õpilaste arv Uulu Põhikoolis aastatel 2000-2011 ja vastavate aastate koolielu statistikat

<b>Õppeaasta</b>	<b>Lapsi</b>	<b>Koolist väljalangenuid</b>	<b>Huvialaringides osalejad</b>
2000/01	172	1	96
2001/02	160	0	93
2002/03	134	1	84
2003/04	132	1	81
2004/05	123	1	68
2005/06	125	0	66
2006/07	130	2	82
2007/08	133	4	71
2008/09	136	2	68
2009/10	116	0	67
2010/11	120	2	67

Allikas: Uulu Põhikool, Tahkuranna Vallavalitsus

Kooliteed alustavate I klassi õpilaste arv ei ole suurenenud, kuigi valda on elama asunud uusi lastega peresid. See kinnitab väidet, et valla uued elanikud on (veel) valdavalt jäänud seotuks eelmise elukohaga ning lapsed eelistatakse viia kooli samasse asulasse, kus on vanemate töökohad. Suurenenud on õpilaste arv, kes õpivad Uulu koolis Häädemeeste vallast Soometsast. Õpilaste vajadustele vastamiseks on Uulu koolis tööle võetud logopeed. Vajadus on sotsiaalpedagoogi järele. Lapsevanemate suhteliselt kõrge rahulolust koolis pakutavaga annab tunnistust hoolekogu eestvedamisel läbi viidud lastevanemate rahulolu uuring. 146-st ankeedist tagastati 76 ning vastajad olid enim rahul toitlustamisega, heade materiaalsete võimalustega kehakultuuri valdkonnas, koolist antava tagasisidega, rohkete võimalustega huvialadega tegelemiseks, klassijuhatajate tööga, lahkete ja abivalmis õpetajatega ning enamuse ainete õpetamise tasemega. Viimastel aastatel on olnud Uulu Põhikool 9.klassi lõpueksamite tulemuste põhjal maakonnas esimeste hulgas. Õpetajate arv on püsunud stabiilselt 16-20 vahel. Tehniliste töötajate arv on 10. Kooli eripäraks on suusaklass, mis töötab alates 2007/08 õppeaastast. 2009/2010 a õppis klassis 6 õpilast.

Uulu Lasteaed avati 2004. aastal Tahkuranna Lasteaed-Algkooli koosseisus endise kontorihoone ruumes, esialgu kahe rühmaga. Kolmas rühm lisandus 2005. aastal, neljas 2006.a. Laste arv on kasvanud 65-ni ning on tekkinud mõningane järjekord lasteaiakoha saamiseks. 2010. aasta augustis oli järjekorras 10 last sõimeelist vanuses 1,5 kuni 3 aastat. Sõimerühm Uulu lasteaias aga puudub ning vastu võetakse lapsi 3, 4, 5 ja 6 aastaste rühmadesse. Vähemalt kolme aastased ehk lasteaiaealised lapsed on suudetud ka vastu võtta. Kohtade vähesuse tõttu oleme rakendanud ka osajalist kohakasutust. Laste arvu Uulu lasteaias näitlikustab tabel 12.

**Tabel 12.** Laste ja töötajate arv Uulu lasteaias aastatel 2004-2011

Õppeaasta	Lapsi	Õpetajaid
2004/02	36	4
2005/06	50	6
2006/07	65	9
2007/08	65	9
2008/09	65	9
2009/10	65	10
2010/11	65	10

Allikas: Uulu Lasteaed

### 3.3 Lastele ohutu elu-ja õpikeskkond

Võimaldab hinnata ohutegureid ja tegeleda just lapsea õnnetuste ja vigastuste ennetamisega.

Suur töö on ära tehtud ohutuks õpilaste kooliteeks. Olemas on ülekäigurajad ja kõnnitee kooli tulekuks. Täiendada saaks õpilaste teekonda koolist Uulu Spordikompleksi juurde. Rajades kõnnitee, kus lapsed saaksid ohutult minna sööma ja kehalise kasvatuse tundidesse. Olemas on staadion ja sportmängude väljakud. Renoveerimist vajavad kooli staadioni jooksurajad. Koolistaadionile mahuks ära

kaasaegsemad spordirajatised, kus saaks arendada laste osavust, julgust (ronimisredelid, köied, hüppepakud jne). Hoogustunud on laste liikluskasvatus. Vajadus on tekkinud liiklusväljakule, mida oleks võimalik rajada koolimaja taha, kus lapsed saaksid täiendada oma liiklusalaseid teadmisi. Kool on aktiivselt osavõtnud õues õppeprogrammist. Mis on väga kasulik ja tervislik. On olemas ka väikene klass kooliaias, kuid mis vajaks täiendamist. Puudus on koolist suuremast ruumist. Kus oleks võimalik läbi viia kogunemisi, pidada tervisealaseid loenguid, tegutseksid huviringid ja tundidest vabal ajal oleks seal võimalus õpilastega muid üritusi läbi viia. Õpilased tunnevad puudust puhkenurgast, kus vahetundide ajal ja tundide järgselt puhata. Koolimajas puudub ruum tervishoiuteenuse osutamiseks.

Tahkuranna koolil puudub nõuetele vastav spordiväljak. Koolimaja ja lasteaia ümbrus on planeerimata rahapuuduse tõttu. Õuemängudeks ja sportimiseks vajalikke vahendeid on vähe. Ohtlik on laste koolitee, sest ületada tuleb VIA Baltika. Õpikeskond koolis vastab tervisenõuetele. Vahetundide ajal saavad õpilased mängida saalis. Olemas on ka puhkenurk, kus saab mängida lauamänge ja lugeda.

Uulu Lasteaia hoone ja ruumide paigutus on kohandatud lasteaia rühmadele, aga ei vasta täies ulatuses lasteaiale kehtestatud nõuetele ning ei pea laste ja töötajate vajadusi silmas (puudub korralik lasteaia liikumissaal). Olemasolevates oludes on tehtud kõik, et lastel oleks ohutu ja turvaline. Liiklus on lasteaia ümber tihe ja ala on märgistamata kiirusepiiranguga: parkivad sõiduautod ja manööverdavad veoautod.

### 3.4 Kooli ja lasteaia terviseteenuse olemasolu

Antud näitaja on oluline, kuna kohalik omavalitsus on kaasvastutaja haridusasutuste tervishoiuteenuse olemasolu ja toimimise eest. Tahkuranna valla koolides teostab tervishoiuteenust valla perearst, kes teostab õpilaste tervisekontrolli ja vaksineerimist. Tahkuranna valla haridusasutustes viib korralist tervisekontrolli läbi perearst. Vajadusel on võimalik kasutada Pärnu Õppenõustamiskeskuse tasuta teenuseid, nt psühholoogiline nõustamine.

Valla haridusasutustes töötavad logopeedid, Uulu Põhikoolis lisaks veel ringijuht ja huvijuht. Uulu ja Tahkuranna lasteaias on olemas liikumisõpetajad. Uulu Lasteaial on lisaks ka abiõpetaja teenuse pakkumise valmidus, keda siis vastavalt vajadusel rakendatakse. Lasteaias puudub meditsiinitöötaja, kelle ülesandeks oleks tervisealane ennetus-, teavitus- ja järelvalvetöö. Lasteaia meditsiinitöötaja ülesanne olekski tervistedendava lasteaedade liikumisega ühinemise organiseerimine ja dokumentatsiooni korraldamine.

Uulu põhikoolis on parandusõppe õpetaja. Suur vajadus on koolipsühholoogi või sotsiaalpedagoogi järele kõigis valla haridusasutustes, kuna järjest rohkem on neid õpilasi, kes nende abi vajaksid. Pidevalt suureneb ka erivajadustega laste arv.

### 3.5 Toitlustus haridusasutustes

Tervisliku koolitoidu kättesaadavus toetab laste ja noorte tervislikku toitumist ja kujundab toitumise väärtushinnanguid ning valikuid edaspidiseks. See omakorda aitab



ennetada väärtoitumisest põhjustatud või soodustatud haigusi. Laste ja noorte kvaliteetne toitlustamine haridusasutustes näitab kohaliku omavalitsuse hoolimist oma kogukonnast ja võib osadel juhtudel olla ka perede materiaalseks toetuseks.

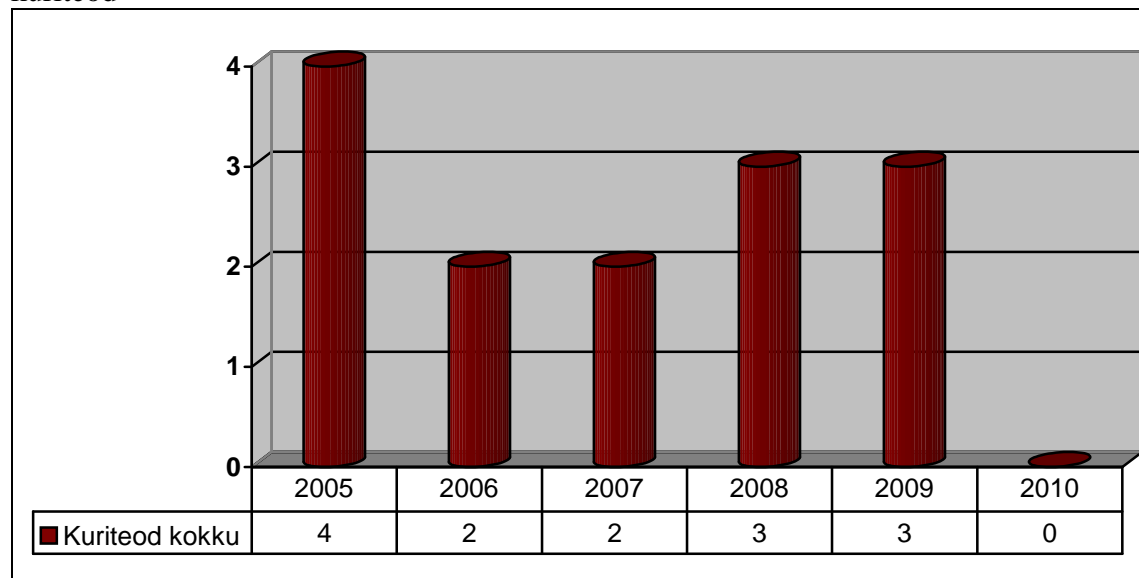
Valla üldhariduskoolid (Uulu Põhikool, Tahkuranna Lasteaed-alkkool) osalevad piima- ja koolipuuvilja programmis. 100 % õpilastest söövad koolilõunat. Tahkuranna Lasteaed-alkkooli Võiste lasteaia ja Uulu lasteaia pakutakse lastele hommikusööki, lõunat ja õhtuoodet, mille eest tasub lapsevanem. Uulu Põhikoolis saavad süüa ka pikapäevarühmas käivad lapsed.

Järjepidevalt suureneb tervisliku toidu osakaal, toetades õpilaste teadlikkuse tõusmist mitmekülgsest ja tasakaalustatud toidust. Koolisöökla on pidevalt mõelnud toidule, mis on tervislik ja maitseb õpilastele, tõstes nende väärtushinnanguid ja valikuid edaspidiseks toidu valikuks. Koolitoit vastab täielikult riiklikele nõuetele. Kokad on kvalifitseeritud ja läbinud mitmeid kursusi. Mõeldud on ka erivajadustega lastele. Kokad on läbinud kursuse “ Kuidas toitlustada allergia või muu tervisehäädadega inimesi.” Olemas on kaasaegne köögitehnika, mis võimaldab valmistada kvaliteetset toitu. Õpilaste toitlustamiseks on puhas ja korralik toidusaal. Et menüüd täiustada ning teha veel paremaid valikuid pakutava toidu osas, oleks vaja suuremaid rahalisi ressursse. On olemas riiklik toidupäevamaksumus, mis jääb jalgu üha kasvavale inflatsiooni tõusule.

### 3.6 Noorte süüteod

Antud näitaja võimaldab hinnata riskinoorte osakaalu ning planeerida sekkumisi ja teenuseid.

**Joonis 26.** Alaealiste poolt Tahkuranna vallas ajavahemikul 2005-2010 toimepandud kuriteod



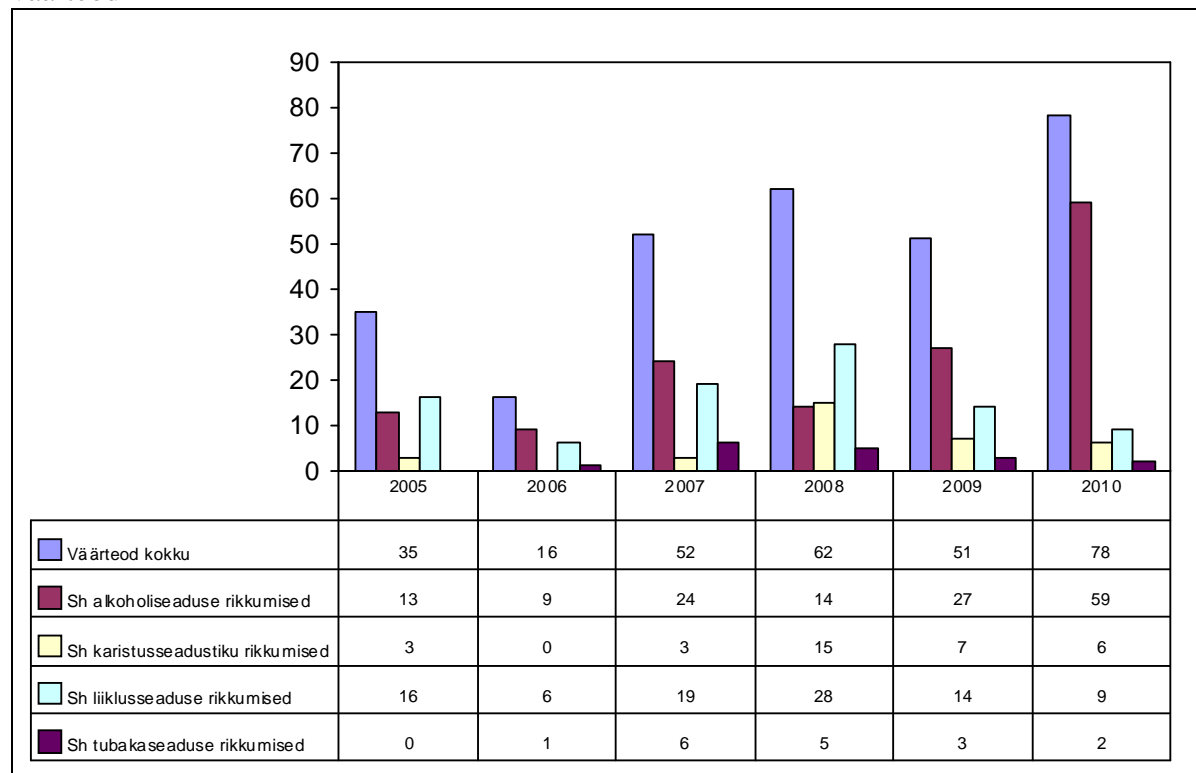
Allikas: Lääne Prefektuuri Häädemeeste konstaablijaoskond

Kuritegudena käsitletakse vastavalt Karistusseadustikule järgmist: KarS §121-kehaline väärkohtlemine; KarS §349- tähtsa isikliku dokumendi kuritarvitamine; KarS §274- vägivald võimuesindaja ja avalikku korda kaitsva muu isiku suhtes; KarS §263-

avaliku korra raske rikkumine; KarS §422- sõidukijuhi poolt liiklusnõuete ja sõiduki käitusnõuete rikkumine; KarS §215- asja omavoliline kasutamine; KarS §424- mootorsõiduki juhtimine joobeseisundis; KarS §149- surnu mälestuse teotamine; KarS §199- vargus.

Kuritegude puhul on enim kehalist väärkohtlemist ja vargusi. Siiski võib täheldada, et antud arvnäitajad alaealiste seas Tahkuranna vallas on väikesed.

**Joonis 27.** Alaealiste poolt Tahkuranna vallas ajavahemikul 2005-2010 toimepandud väärteod



Allikas: Lääne Prefektuuri Häädemeeste konstaablijaoskond

### 3.7 Laste ja noortega tegelevad asutused

Laste ja noortega tegelevate asutuste ülevaade võimaldab hinnata võimalusi huvi- ja vabaaja tegevusteks ja ühtlasi ka riskikäitumise vähendamiseks. Riskikäitumise vähendamiseks tegelevad lastega Tahkuranna vallas alljärgnevad asutused:

- Uulu Põhikool;
- Tahkuranna Lasteaed-alkkool;
- Tahkuranna Avatud Noortekeskus;
- Uulu Kultuuri- ja Spordikeskus;
- Jõulumäe Tervisekeskus.

Uulu Põhikooli huvialaringid on järgmised: puutööring, käsitööring, II kl näitering, mudilaskoor, koolilehe ring, III kooliastme näitering, muusikaring, malering, judo, võimlemine, pallimängud.

Tahkuranna koolis töötavad puutööring, spordiring, arvutiring, muusikaring, mudilaskoor.

Uulu Lasteaias tegutseb lasteaiaaast noorematele lastele Põnnikool.

### 3.8 Kohaliku omavalitsuse poolne initsiatiiv ja toetused tagamaks teenuste kättesaadavust

Indikaator näitab kohaliku omavalitsuse toetust elanikele, sh orienteeritust lastele.

Koolitoit on lastele tasuta. Lasteaedades on toidupäeva keskmiseks maksumuseks 1.40 € eurot. Kõikidele lastele on olemas koht (võimalusel eraldatud lasteaiakoht, kasvõi osaajaline) lasteaias, Tahkuranna lasteaias järjekorda ei ole. Uulu Lasteaias on järjekord. Koolieelsetes lasteasutustes vanemate poolt kaetava osa määraks on volikogu kinnitanud 15.00 € eurot. Pikapäevarühmadtöötavad mõlemas koolis. Kooli huviringid on õpilastele tasuta, neid rahastab kohalik omavalitsus. Paljud lapsed kasutavad võimalust osaleda Pärnu linnas tegutsevates munitsipaal- ja erahuvikoolides. Tahkuranna Vallavalitsus võimaldab kõikidele lastele tasuta sõidu. Käigus ei ole koolibussi ja kool on kohandanud tunniplaani vastavalt liinibusside graafikule.

Koolides töötavad erialaspetsialistid: logopeed, parandusõppe õpetaja. Rakendatakse alljärgnevatid tugisüsteeme: arenguestlused, aineõpetajate konsultatsioonitunnid, logopeediline abi, parandusõpe, individuaalne õppekava, individuaalne ainekava, koduõpe, pikapäevarühm, lastevanemate konsulteerimine ja koolitus. Nii haridusasutustel kui ka lapsevanematel on võimalus kasutada Pärnu Õppenõustamiskeskuse tasuta teenuseid.

II-III klassi õpilastele toimub juba kümnendat aastat kohustuslik ujumisõpetus. Tahkuranna valla lastel on olnud võimalus suviti osaleda valla laste suvelaagrites.

Kooli minevatele lastele on vallapoolne ranitsatoetus. Lastevanematel, kelle sissetulek ei võimalda lastele õppevahendite soetamist, on võimalus taotleda sotsiaaltoetust ning seda võimalust kasutavad igal aastal paljud pered.

Vallaelanikele ei ole kohapeal kättesaadavad erinevad nõustamisteenused nagu perekool, beebikool jne, selleks on lähil võimalus Pärnu linnas. Aastatel 2009-2010 oli ühikest aega käigus beebikool, kuid selline võimalus ei ole vallaelanikele enam kättesaadav, põhjuseks elanike vähenenud huvi ja perekooli läbiviijate järjepidevuse puudumine. Uulu Lasteaias tegutseb aga 1 – 3 aastaste laste põnnikool üks kord nädalas ja lasteaia pedagoogid on alati vajadusel kõiki lapsevanemaid, ka neid, kelle laps lasteaias ei käi – nõustanud.

### 3.9 Laste subjektiivne tervisehinnang

Tervises seisund seostub sellega, mil määral on noor inimene oma eluga üldiselt rahul ja vastupidi. Kuivõrd on lapsed rahul oma eluga, sõltub paljuski perekonna majanduslikust olukorrast, suhetest pereliikmete vahel kui ka perekonna struktuurist (nt üksikvanemaga pere). Nende andmete teadmine ja analüüs annab võimaluse planeerida tegevusi, mis laste ja noorte rahulolu tõstaksid; teatud juhtudel kaasata neid rohkem, aga põhjustest tulenevalt ka toetada neid moraalselt ja materiaalselt.

Koolilaste tervisekäitumise uuringu põhjal saab öelda, et 11-15 aastastest koolilastest hindavad oma tervist heaks või väga heaks 85,1%. Tüdrukud on oma tervise suhtes kriitilisemad kui poisid. Oma tervist rahuldavaks või väga halvaks hindab 14,9% vastanutest. Vähemalt üht tervisekaebust peaaegu iga nädal või sagedamini esineb 66%-l vastanud lastest. Enim nimetati halba tuju, närvilisust, kurvameelsust, raskusi uinumisel ja peavalu. Andmed pärinevad Eesti kooliõpilaste tervisekäitumise 2009/2010 õppeaasta uuringust, elamupiirkond Järva-, Pärnu- ja Viljandimaa.

Valla koolide õpilaste tervist võib hinnata heaks. Viimased aastad ei ole olnud suuri haiguspuhanguid. Vähenenud on koolist puudumised haiguse tõttu. Kool omalt poolt on püüdnud hoida positiivset ja õpialasõbralikku õhkkonda koolis. Uulu Põhikool on osalenud aastaid ülavabariiklikel tervisepäevadel. „Reipalt koolipinki“, „Talverõõmud“. Korraldatud on erinevaid matka- ja spordipäevi. Toimunud on ka tervisenädal. See kõik on aidanud kaasa õpilaste tervist toetava teadlikkuse tõusule.

### 3.10 Laste kehaline aktiivsus ja kehakaal

Koolilaste tervisekäitumise uuringu põhjal saab öelda, et 11-15 aastastest õpilastest on vähemalt üks tund viiel või rohkem päeval nädalas mõõdukalt kehaliselt aktiivsed 36,8%. Vähemalt kaks korda nädalas on vabal ajal intensiivselt kehaliselt aktiivsed 60,6% õpilastest. Vabal ajal ei ole kehaliselt aktiivsed 4,3% õpilastest. Uuringu põhjal võib öelda, et vanuse kasvades väheneb nende laste osakaal, kes pole vabal ajal aktiivsed.

Kehamassiindeksi hinnangu järgi on 83,2% õpilastest normaalkaalus, 3,2% alakaalus ning 13,5% ülekaalus. Tüdrukutest on ülekaalus 9,2% ning poistest 13,4%, sealhulgas ülekaalu näitajad on kõrgemad nooremate laste hulgas.

Andmed pärinevad Eesti kooliõpilaste tervisekäitumise 2009/2010 õppeaasta uuringust.

Kehalise kasvatus tunnid toimuvad koolides I- V klassini 3 x nädalas. VI-IX klass 2 x nädalas. Vähenenud on vabastatud õpilaste arv kehalise kasvatus tundidest. Kogu kool võtab osa tervise-, matka ja spordipäevadest. Osaletakse ka Pärnu maakonna koolinoorte võistlustel. Suurenenud on ka nende õpilaste hulk, kes iseseisvalt tervisesporti harrastavad.

### 3.11 Laste ja noorte sõltuvusainete tarvitamine

Näitaja aitab kavandada sihtgruppidele suunatud teavitusprogramme ja kaaluda võimalusel rohkemate noorte kaasamist alternatiivsesse huvitegevusse ja/ või sisukasse vaba aja veetmisse.

Kooliõpilaste käitumise uuringu põhjal on 13-aastaselt või varem esimest korda alkoholi joonud 64,7% noorukitest (regioon Järva-, Pärnu- ja Viljandimaa). Mitte kunagi alkoholi tarbinute 11-15 aastaste õpilaste näitaja on 39,9%. 13-aastaselt või varem on esimest korda suitsu proovinud 52,4% õpilastest. Kanepit on suitsetanud 10,2% 11-15 aastastest õpilastest. Vesipiipu suitsetab 25,3% 11-15 aastastest õpilastest. Andmed pärinevad Eesti kooliõpilaste tervisekäitumise 2009/2010 õppeaasta uuringust.

Valla koolides ei ole tehtud uurimisi, kui suur osakaal õpilastest ja kui sageli kasutavad alkoholi ja suitsu vabal ajal. Võib aga öelda, et kui aastaid tagasi olid mõningad probleemid Uulu Põhikooli vanemates klassides vahetunnis suitsetama minemise pärast, siis seda probleemi ei ole enam olnud viimased 2-3 aastat. Narkootiliste ainete tarbimist ei ole koolides täheldatud.

Haridusasutustes toimub inimeseõpetuse tundides laste teavitamine nendel teemadel Samuti on käinud esinemas lektorid tervislike eluviiside teemadel.

Vastavasisulisi statistilisi uuringuid pole Tahkuranna vallas teostatud, seega pole võimalik kirjeldada kui suur osakaal noortest ja kui sageli kasutavad alkoholi, suitsu, kanepit jne. Leiame, et sellised uuringud oleksid väga vajalikud edasiste tegevuste planeerimiseks paikkonnas.

### 3.12 Laste surmad

Aastal 2010 registreeriti 1-4 aastaste laste vanusegrupis 1 surm. 2006.-2009.a. alla 1 aastaste laste surma registreeritud ei ole.

## **4 TERVISLIKU ELU-, ÕPI- JA TÖÖKESKKOND**

---

Inimese tervisliku seisundi ja psühhosotsiaalse heaolu määrab suurel määral igapäevane töö-, õpi- ja elukeskkond. Olulised tegurid on kvaliteetne joogivesi, puhas õhk, täisväärtuslik toit ning head elu- ja töötingimused.

### 4.1 Keskkonna mõjurid

Indikaator näitab keskkonna puhtust ning võimaldab planeerida tegevusi füüsilise keskkonna parandamiseks.

Valla elanikkond kasutab joogiveeks enamjaolt põhjavett. Kasutatakse peamiselt devoni-siluri ja siluri ülemise horisondi vett. Põhjaveevarud on geoloogilisest seisukohast rahuldavalt või hästi kaitsud. Veevarude kohta uuringut teostatud ei ole. Puurkaevud on enamjaolt 50-90 m sügavad. Valla andmetel asub valla territooriumil 2011 aasta sesiuga 102 puurkaevu. Elanikud, kes ei ole ühendatud valla ühisveevärgiga, kasutavad selleks oma puurkaeve. Hajaasustusaladel on levinud ka salvkaevude kasutamine. Vesi sisaldab suhteliselt palju rauda ja on torustike suhtes agressiivne. Mõnes puurkaevus esineb ka ülemäära väävelvesinikku, fluoriide ja kloriide. Kvaliteetse ja nõuetele vastava vee pakkumiseks elanikkonnale vajaks vesi enne tarbijateni jõudmist veetöötlust.

Tahkuranna vallas on ühisveevärgiga varustatud Võiste alevik, Uulu ja Reiu külad ning osaliselt Laadi küla. Valla hajuasustusega külades nagu Tahkuranna, Lepa, Leina, Piirumi ja Metsakülas baseerub elanike veevarustus isiklikel salv- või puurkaevudel. Tahkuranna valla ühisveevärgi kaevud tarbivad Kesk-Alam-Devoni Pärnu, Rezekne ja Tilze lademete (nimetatakse ka Pärnu veekihiks) ning Alam-Siluri Jaagarahu lademega seotud vett. Kaevud on 60–90 m sügavused. Võiste aleviku ühisveevarustuse kaevudest saadava vee kvaliteet on rahuldav. Pärast rauaeralduse paigaldamist külmhoone kaevule ja pumpla seadmestiku uuendamist vastab veetrassi juhitud joogivesi kehtestatud normidele. Aiandi kaevu kasutuselevõtul tuleb ka sinna paigaldada rauaeraldus. Uulu asula ja Pihla elurajooni ühisveevarustuse kaevudest saadava vee kvaliteet on rahuldav. Kuna tarbitava veekihi looduslik rauaioonide sisaldus ületab joogiveele kehtestatud normid, siis oli hädavajalik veehaaretele paigaldada rauaärastus. Ka Reiu piirkonnas on joogivee kvaliteedi peamiseks probleemiks ülemäära kõrge rauasisaldus tarbitavas veekihis. Kõrge rauasisaldusega kaasneb vee suur hägusus ja halb lõhn. Raud esineb piirkonna tarbitavas veekihis looduslikuna kahevalentse ühendina, mis õhuhapniku käes oksüdeerub kolmevalentseks ja tekitab pruuni sadet. Reius on paigaldatud Suksumetsa ja Reiu puurkaev-pumplale joogiveetöötlus-seadmed (rauafiltrisüsteem).

Omaette ühisveevõrgu süsteemi omab Laadi küla Pihla elamute piirkond, kus Pihla elamutepuurkaevu baasil on varustatud tsentraalse veega 34 inimest.

Valla piires paiknevatest ühisveevõrgu süsteemidest tarbib vett ca 1159 inimest ehk 50% valla elanikest.

2011. aastal rekonstrueeriti Reiu tee elamupiirkonnas ja Uulu külas veetorustik. Vallas on ühiskanalisatsiooniga varustatud väike osa (aiandi piirkonna korterelamud, sotsiaalmaja, Tahkuranna Lasteaed Algkooli lasteaija hoone, OÜ Weiss olmehoone). Võiste alevikust, Uulu küla keskasula, Reiu korterelamu, Tõllapulga ja Reiu tee elamupiirkond, Laadi küla Rool 1 ja Rool2 elamupiirkond. Omaette kanalisatsioonisüsteem on rajatud Pihla elamurajooni. Valla piires olevat ühiskanalisatsiooni teenust kasutab ca 587 inimest e 25% valla elanikest. Hajaasustatud alade majapidamistes formeeruv reovesi kogutakse kogumiskaevudessevõi immutatakse hajutatult pinnasesse. Ühisveevärgiga ja -kanalisatsiooni rajatiste haldamisega ja -teenuse osutamisega ning kommunalteenuse vahendamisega (prügi) tegeleb vallavee-ettevõtja OÜ Vesoka.

Keskkonnanõuetele mittevastavad prügilad on suletud ja nõuetele vastavalt kaetud ning suletud prügilate seiret korraldab vallavalitsus. Tahkuranna vallal on olemas jäätmehoolduseeskiri ja jäätmekava, mis on ühine Surju, Paikuse ning ja Sindi linnaga. Lisaks on valla veel ka Biolagunevate aia- ja haljastusjäätmete, paberi- ja pakendijäätmete ning ohtlike jäätmete kogumise kord. Regulaarselt korraldatakse ohtlike jäätmete kogumise veoringe. Vanapaberi ja pakendijäätmete tasuta ärapanekuks on vallas avalikud konteinerid. Vastavalt Jäätmeseadusele, Tahkuranna valla jäätmehoolduseeskirjale peab olema igal hoonestatud kinnistul oma olmejäätmete konteiner ning leping selle tühjendamiseks jäätmefirma.

## 4.2 Transport ja teedevõrk

Ühistranspordiühendus on olemas kõigi valla piirkondadega aga pole piisav. Õpilastranspordi eraldi ei ole. Õpilased saavad koolidesse ühistranspordiga. Ligipääs ühiskondlikele hoonetele on olemas (haridusasutused, kauplused, perearstide juurde jne), kuid ligipääs ratastooliga inimestele on piiratud vallavalitsusse pääsemisel. Vajalik on tagada juurdepääs ratastooliga inimestele kõikidesse ühiskondlikesse hoonetesse. Valda läbib Tallinn-Pärnu-Ikla maantee, mille liiklusintensiivsus Maanteeameti andmetel 2010. aastal oli Valga ristist Pärnu poole 7993 autot ööpäevas ja Valga ristis Võistesse 3519 autot/ööpäevas, Võistest Häädemeestele 3286 autot ööpäevas. Liiklusintensiivsus Valga ristist Surju oli 2915 autot ööpäevas.

Teede ehitamise, kapitaalremondi ning hooldamise aluseks on volikogu kinnitatud valla teehoolduskava aastateks 2010-2013. Lisaks teede ehitamisele hõlmab see ka tänavavalgustuse ehitust ja bussiootepaviljonide püstitamist. Kehtivas teehoiukava pööratakse suuremat tähelepanu kergliiklusteede rajamisele. Aastal 2009 valmis 600 meetri pikkune kergliiklustee Uulu keskusesse Uulu-Soometsa tee äärde, samuti Võiste alevikku Sadama tee äärde. Lisaks on arvestatud sellega, et Via Baltica võimaliku ümberehituse tagajärjel võivad kaduda osad mahasõidud, seega on pööratud aegsasti tähelepanu Reiu küla mõnede teede rekonstrueerimisele ja mustkatte alla viimisele. Via Baltica osas tehtavad maakondliku ja riikliku taseme otsused mõjutavad oluliselt Tahkuranna valla teedevõrgu arengut ning seepärast on ka teehoiukava dünaamiline, igal aastal üle vaadatav dokument.

Teederegistri järgi on 2011. aasta oktoobri seisuga on valla territooriumil 146 km teid, millest kohalikke teid on ca 55 km, avalikke erateid ca 14 km, mitteavalikke erateid

ca 48 km ja metsateid ca 29 km. Erateede avalikuks teeks muutmine ja teedealuse maa valla omandisse vormistamine toimub järjepidevalt.

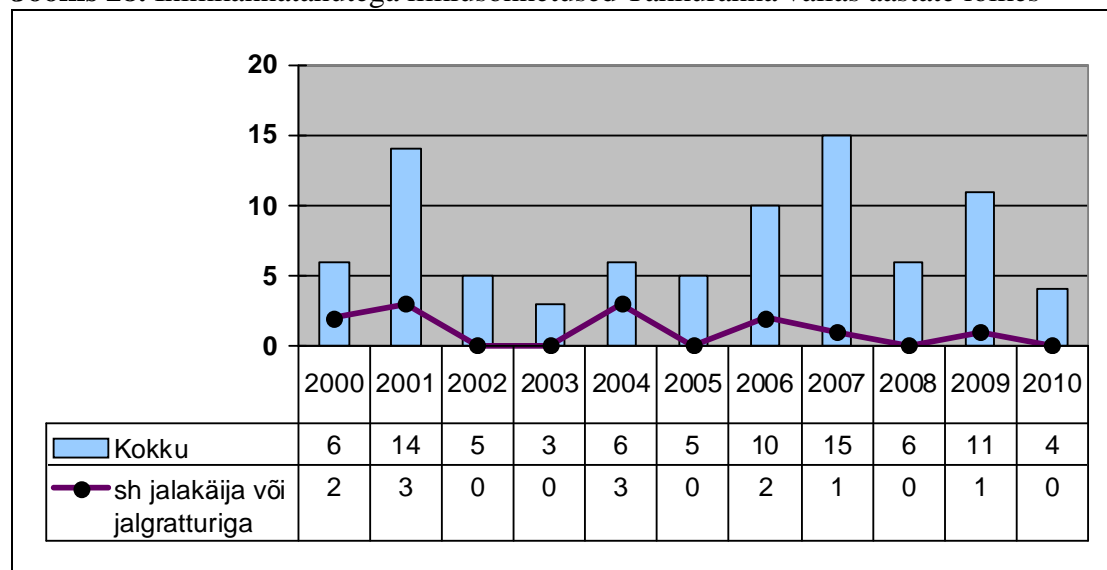
Teede korrashoiu osas teeb vallavalitsus koos tööd eraettevõtjatest teenusepakkujatega. Suviseks tolmutõrjeks tellitakse nn “suvesoola“, lisaks tellitakse teehööveldamist, talvist lumetõrjet ja muid teehooldustöid. Kõik vanemad asfaltteed saavad igal aastal vähemalt ühe paikamisingi. Iga-aastaselt on suurendatud teehooldustööde mahtu nii vallateedel kui avalikel erateedel.

Tahkuranna vallas on tänavavalgustid paigaldatud peamiselt Uulu ja Võiste keskasulates. Valgustatud on ka suuremad bussipeatused.. Kui suuremates bussipeatuses on ühel pool teed olemas bussiootepaviljonid, siis turvalisuse seisukohalt on vajalik paviljonide olemasolu mõlemal pool teed. Meie igapäeva elutempos on kasvanud nii liikluse aktiivsus kui ka kiirused. Et vallakodanikul oleks turvaline liikuda, peame liikluskorralduse parendamisel toimima nii, et oleks tagatud kõikide liiklejate ohutus. Vajalik on paigaldada uusi liiklust reguleerivaid märke nii Uulu kui Võiste keskasulatesse, eriti seal, kus liiguvad lapsed.

### 4.3 Inimkannatanutega liiklusõnnetused

Paikkonna territooriumil toimunud inimkannatanutega liiklusõnnetused.

**Joonis 28.** Inimkannatanutega liiklusõnnetused Tahkuranna vallas aastate lõikes



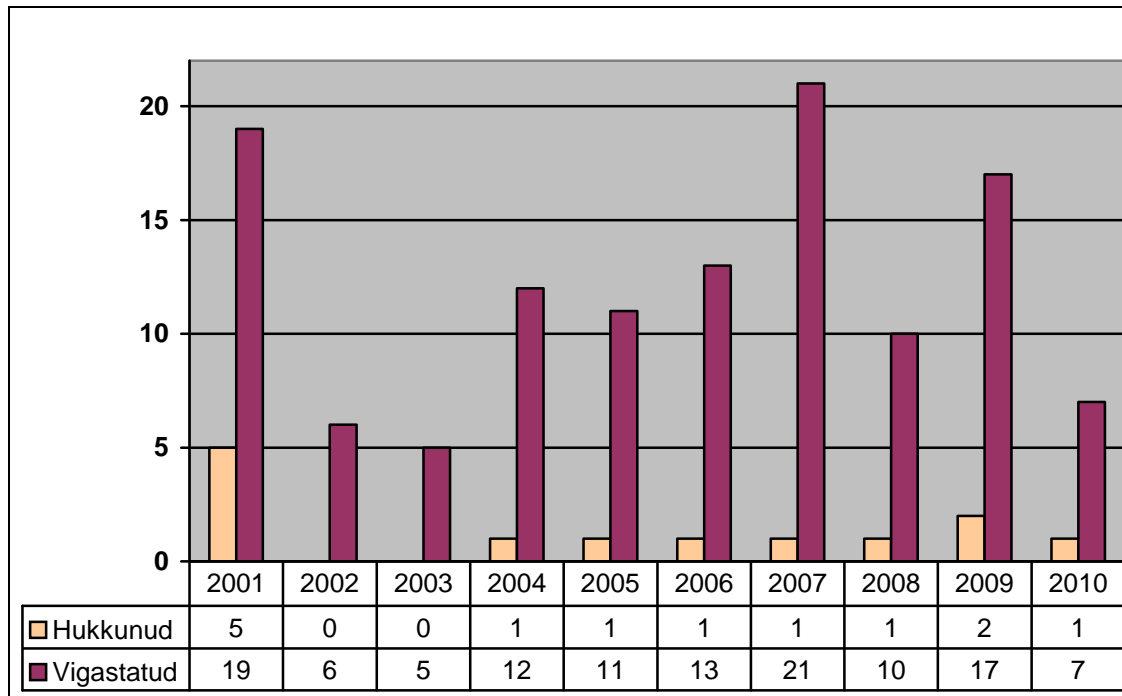
Allikas: Tervise Arengu Instituudi Tervisestatistika ja Terviseuuringute andmebaas



## 4.4 Liiklusõnnetustes hukkunute ja vigastatute arv

Paikkonna territooriumil toimunud liiklusõnnetustes hukkunute ja vigastatute arv.

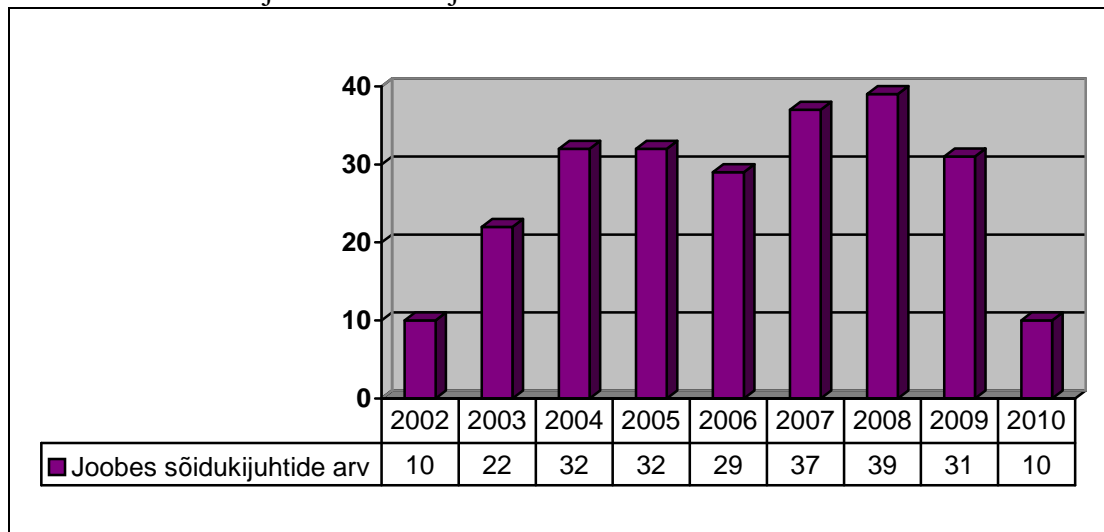
**Joonis 29.** Liiklusõnnetustes hukkunute ja vigastatute arv Tahkuranna vallas aastate lõikes



Allikas: Tervise Arengu Instituudi Tervisestatistika ja Terviseuuringute andmebaas

## 4.5 Tabatud joores sõidukijuhtide arv

**Joonis 30.** Tabatud joores sõidukijuhtide arv Tahkuranna vallas aastate lõikes



Allikas: Lääne Prefektuuri Häädemeeste konstaablijaoskond

Jooniselt võib näha, et politsei poolt registreeritud joores sõidukijuhtide arv on vähenenud.

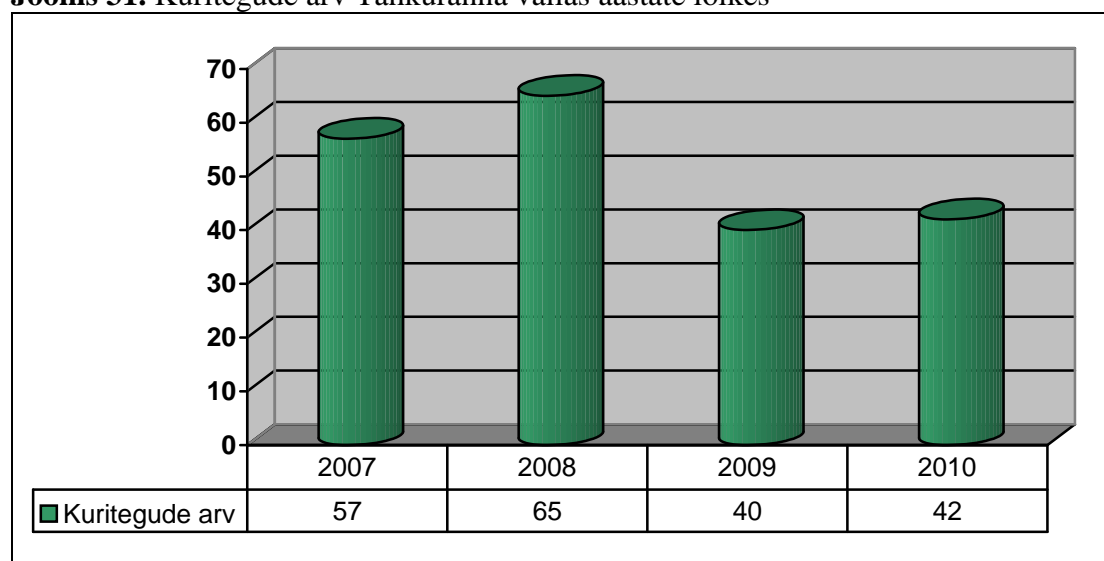
#### 4.6 Kohaliku omavalitsuse alkoholipoliitika ning alkoholi müüvad kauplused

Alkoholi müüvate kaupluste arv vallas on alates 2008. a kuni 2010. a olnud 5. Lisaks müüvad alkoholi ka bensiinjaamad Uulus ja Võistes. Alkoholi saab kohapeal tarbida Uulu ja Piiri kohvikus. See on 1000 elaniku kohta 2,5 alkoholi müüvat kauplust.

#### 4.7 Kuritegude arv

Politsei poolt registreeritud kuritegude arv (kõik kuriteod kokku). Kuritegude arv Tahkuranna vallas on ära toodud joonisel 31, võrdluseks on esitatud tabel 13, kus on kuritegude arv lähimates valdades ja Pärnu maakonnas kokku.

**Joonis 31.** Kuritegude arv Tahkuranna vallas aastate lõikes



Allikas: Lääne Prefektuuri Häädemeeste konstaablijaoskond

**Tabel 13.** Kuriteod Pärnu maakonnas

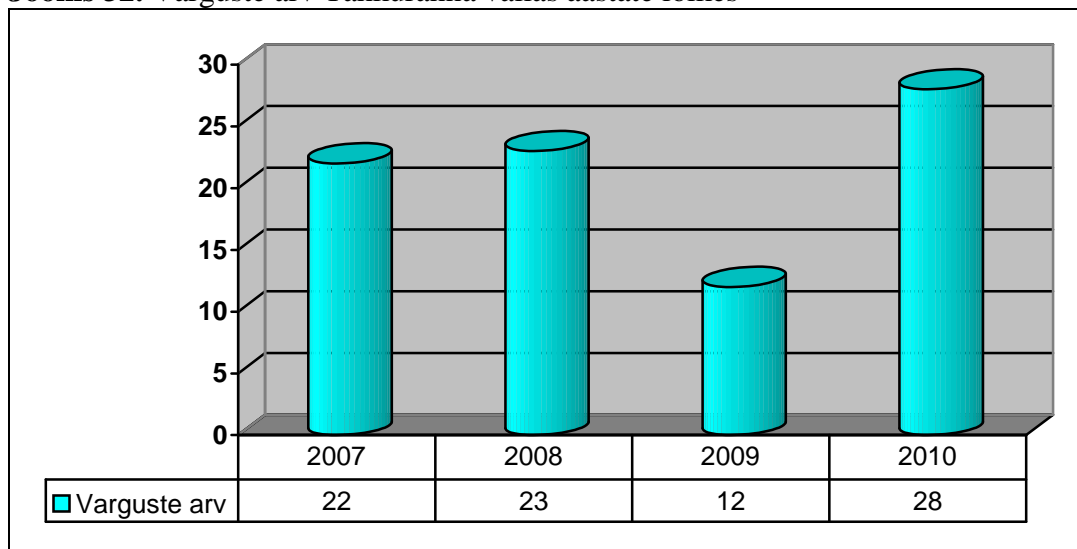
Kuriteod kokku	2008	2009
<b>Pärnumaa kokku</b>	<b>3015</b>	<b>2688</b>
Häädemeeste vald	66	77
Paikuse vald	64	65
Pärnu linn	1914	1574
Saarde vald	76	68
Audru vald	120	133
Sauga vald	90	87
Sindi linn	123	99
Surju vald	26	23
Tõstamaa vald	44	29

Allikas: Justiitsministeerium

#### 4.8 Varguste arv paikkonnas

Politsei poolt registreeritud varguste arv paikkonnas. Hindab varavastase kuritegevuse (vargused on levinuim varavastaste kuritegude liik) ja turvalisuse taset piirkonnas. Varguste arv Tahkuranna vallas on ära toodud joonisel 32, võrdluseks on esitatud tabel 14, kus on varguste arv lähimates valdades ja Pärnu maakonnas kokku.

**Joonis 32.** Varguste arv Tahkuranna vallas aastate lõikes



Allikas: Lääne Prefektuuri Häädemeeste konstaablijaoskond

**Tabel 14.** Vargused Pärnu maakonnas

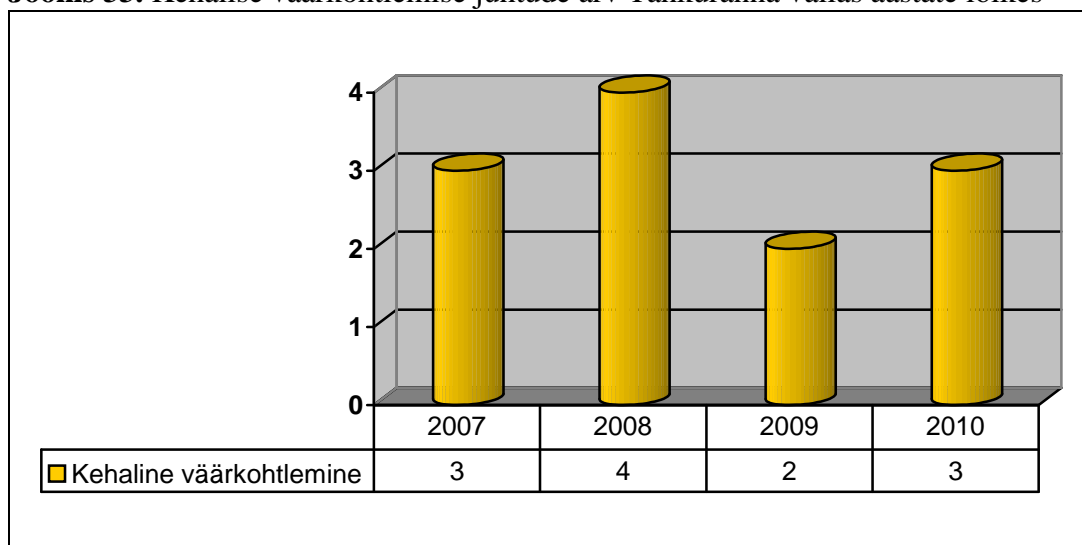
Vargus	2008	2009
<b>Pärnumaa kokku</b>	<b>1079</b>	<b>1205</b>
Häädemeeste vald	29	29
Paikuse vald	24	25
Pärnu linn	632	685
Saarde vald	32	32
Audru vald	59	56
Sauga vald	43	46
Sindi linn	43	57
Surju vald	14	11
Tõstamaa vald	18	9

Allikas: Justiitsministeerium

#### 4.9 Kehalise väärkohtlemise juhtude arv

Politsei poolt registreeritud kehalise väärkohtlemise juhtude arv paikkonnas. Hindab kuritegevuse ja turvalisuse taset piirkonnas ja viimaste aastate trendi. Kehaline väärkohtlemine on isikuvastaste kuritegude levinum liik. Isikuvastased kuriteod on suunatud inimese (elu ja tervise ohustamine) ja tema isikuvabaduse vastu, sh tapmised, mõrvad, kehaline väärkohtlemine, piinamine, vägistamine jne. Kehalise väärkohtlemise juhtude arv Tahkuranna vallas on ära toodud joonisel 33, võrdluseks on esitatud tabel 15, kus on kehalise väärkohtlemise juhtude arv lähimates valdades ja Pärnu maakonnas kokku.

**Joonis 33.** Kehalise väärkohtlemise juhtude arv Tahkuranna vallas aastate lõikes



Allikas: Lääne Prefektuuri Häädemeeste konstaablijaoskond

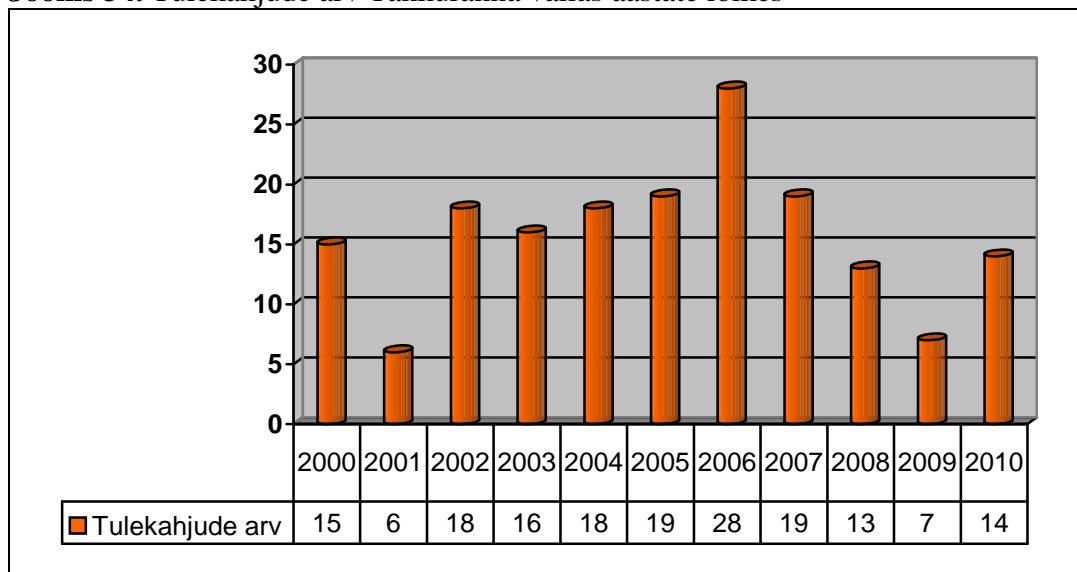
**Tabel 15.** Kehalise väärkohtlemise juhtude arv Pärnu maakonnas

Kehaline väärkohtlemine	2008	2009
<b>Pärnumaa kokku</b>	<b>280</b>	<b>262</b>
Halinga vald	5	6
Häädemeeste vald	8	12
Paikuse vald	5	12
Pärnu linn	164	145
Saarde vald	10	10
Audru vald	12	12
Sindi linn	14	11
Surju vald	0	1
Tõstamaa vald	7	5

Allikas: Justiitsministeerium

## 4.10 Tulekahjud

**Joonis 34.** Tulekahjude arv Tahkuranna vallas aastate lõikes



Allikas: Eesti Statistikaamet

Tahkuranna valla tulekahjudes hukkunute ja vigastatute arv aastatel 2004-2010 on järgnev:

- 2005. aastal 1 vigastatu,
- 2006. aastal 1 vigastatu,
- 2010. aastal 1 hukkunu.

Allikas: Päästeteenistuse Tuleohutusjärelvalve osakond

## 4.11 Kõrgendatud riskiga objektid

Kõrgendatud riskiga objektid on ühiskondlikud hooned (koolid, kauplused, lasteaiad, ühiselamud, restoranid, ööklubid jm); haiglad jt hooldeasutused; tootmishooned; raudtee sorteerimisjaamad; loodusliku gaasi hoidlad ja transpordivahendid/seadmed.

Tahkuranna valla kõrgendatud riskiga objektideks on järgmised:

- Uulu Põhikool
- Tahkuranna Lasteaed-Algkool
- Uulu Lasteaed
- Uulu Kultuuri- ja Spordikeskus
- Külakeskus Tahku Tare
- Jõulumäe Tervisespordikeskus

## 4.12 Kiirreguleerimisskeemide olemasolu

Kriisireguleerimine on meetmete süsteem, mis on ette valmistatud ja on võimalik kasutusele võtta, kui on vaja tagada kogukonna turvalisus kriisiolukorras.

Kõik punktis 4.11 nimetatud asutused peavad järgima päästeameti poolt kehtestatud tulekahju ja hädaolukorra lahendamise plaane ja töötajate vastavat instrueerimist ohu korral.

## 4.13 Tööõnnetused

**Tabel 16.** Tööõnnetused Tahkuranna vallas aastate lõikes

Raskusaste	2004	2005	2006	2007	2008	2009	2010	Kokku
Kerge	1	3	1	3	2	1	2	13
Raske	2	3	1	2	0	0	3	11
<b>Kokku</b>	<b>3</b>	<b>6</b>	<b>2</b>	<b>5</b>	<b>2</b>	<b>1</b>	<b>5</b>	<b>24</b>

Allikas: Tööinspeksioon

Surmaga lõppenud tööõnnetusi Tahkuranna vallas Tööinspeksiooni andmetel toimunud ei ole.

## 4.14 Tervist edendavad töökohad, koolid, lasteaiad

Võrgustik koosneb vabatahtlikkuse alusel ühendunud töökohtadest, kes lähtuvad oma töös tervist edendava töökoha põhimõtetest. Näitab tervise edendamise tähtsustamist paikkonna tööandjate seas. Tervist edendavate lasteaedade ja koolide liikumisega seni veel mitteühinenud valla haridusasutused arvestavad oma tegevuses neid põhimõtteid ja valdkondi, mille kaudu on võimalik mõjutada laste tervist ja arengut koolieelses eas. Haridusasutuste personal loob eeldused ja tingimused, mis toetavad laste ja personali heaolu ning tervist. Tegevus hõlmab erinevaid terviseiga seotud valdkondi, on planeeritud, süsteemne ja lähtub konkreetsetest vajadustest. Tegevuste eesmärgiks on toetada laste tervislikku arengut terviklikult.

## 4.15 Huvitegevuse ja vaba aja veetmise kohad

Tahkuranna Vallavalitsus on loonud vallaelanikele tingimused ja võimalused vaba aja tegevuste harrastamiseks, korraldamiseks ja kultuuriürituste toimumiseks. Tahkuranna valla kultuurikeskuseks on Uulu Kultuuri- ja Spordikeskus (KSK). Täna on jõudumööda valmis saanud ning kasutusse antud saal, lava, ringide ruumid, peeglisaal, jõusaal, mängude saal, mis on vallaelanike vaba aja veetmise võimalusi tunduvalt mitmekesistanud. KSK ruume kasutavad ka Uulu Põhikool ja Uulu lasteaed kooli/lasteaia kultuuriürituste, ringide tegevuse ja kehalise kasvatuse tundide läbiviimiseks. KSK näol on vallaelanikele loodud head tingimused vabaaja tegevuste harrastamiseks.

Kontsertide ja pidulike ürituste korraldamiseks on kasutada Tahkuranna Lasteaed-Algkooli saal väikese lavaga ja hea akustikaga. Võiste Rahvamaja on rendile antud Tahkuranna Kultuuriseltsile, kes korraldab seal avalikkusele suunatud üritusi. Rahvamaja kasutatakse Võiste aleviku ja ümbruskonna seltside, seltsingute ning muude omaalgatuslike tegevusvormide kooskäimise kohana. 2008.a sügisel omandas Tahkuranna vald Tahkuranna külas asuva endise kooli- ja vallamaja, rahvasuus tuntud kui Tahku Tare, koos selle juurde kuuluva kinnistuga eesmärgiga sisustada hoone seltsidele kultuurilisteks tegevusteks. Tahku Tare on antud rendile Tahkuranna Naisseltsile. Vabaõhuüritused toimuvad Võiste suveaias ja Jõulumäe Tervisespordikeskuses, kus on olemas vabaõhulavad ja istepingid pealtvaatajatele. Suveaed on kasutada antud Tahkuranna Naisseltsile.

## **5 TERVISLIK ELUVIIS**

---

### 5.1 Subjektiivne tervise enesehinnang

Tervise subjektiivne enesehinnang annab võimaluse edasise haigestumuse ja suremuse prognoosimiseks, mis omakorda aitab varakult kavandada sekkumisi, mis on suunatud positiivse tervisekäitumise saavutamisele ja samuti haiguste ennetamisele.

Eesti täiskasvanud rahvastiku tervisekäitumise 2010.a. uuringu põhjal hindab oma tervist heaks või üsna heaks 39% meestest ja 54,1% naistest (regioon Järva-, Pärnu-, Viljandimaa). Üsna tihti tunneb üleväsimust 47,8% vastanutest. Enam esinevad tervisehäired on peavalu, seljavalu, kaela-õlapiirkonna valu, liigeste valu ja unetus.

Tahkuranna valla täiskasvanute hulgas eraldi pole selleteemalist uuringut läbi viidud.

### 5.2 Füüsiline aktiivsus

Inimeste osakaal täiskasvanud rahvastikust, kes vähemalt kaks korda nädalas vabal ajal harrastavad tervisesporti. Sellest tulenevalt saab kavandada terviseteadlikkuse tõstmisele ja positiivse tervisekäitumise kujundamisele suunatud sekkumisi.

Vastavalt Eesti täiskasvanud rahvastiku tervisekäitumise 2010.a. uuringule harrastab rohkem kui kord nädalas vabal ajal tervisesporti 32,8% mehi ja 36,6% naisi. Arstilt kehalise aktiivsuse tõstmise soovitus on saanud 7% uuringus osalenuist (regioon Järva-, Pärnu-, Viljandimaa). Rohkem kui kolm aastat tervisesporti harrastanute osakaal on regioonis 67,8%, mida võib pidada kõrgeks ja positiivseks näitajaks.

Tahkuranna valla täiskasvanute hulgas eraldi pole selleteemalist uuringut läbi viidud.

### 5.3 Toitumine

Eesti täiskasvanud rahvastiku tervisekäitumise 2010.a. uuringule vastavalt ei söö hommikusööki üldse või sööb harva 28,5% vastanud meestest ja 19,8% naistest (regioon Järva-, Pärnu-, Viljandimaa). Vähemalt kuuel päeval nädalas sööb värsket juurvilja 17,2% ja puuvilja 23,5% vastanutest. Piima ei joo 16,9% uuringus osalenutest. Arstilt on saanud toitumisharjumuste muutmiseks soovitusi 11,1% uuringus osalenud regiooni täiskasvanutest.

Tahkuranna valla täiskasvanute hulgas eraldi pole selleteemalist uuringut läbi viidud.

### 5.4 Ülekaalulised/rasvunud

Eesti täiskasvanud rahvastiku tervisekäitumise 2010.a. uuringu andmetel on ülekaaluliste/rasvunute jaotus regioonis Järva-, Pärnu-, Viljandimaa järgmine: mehed 54,6% ja naised 43,2%. Arstilt on kaalulangetamise soovitusi saanud 18,6% meestest ja 18,2% naistest.

Tahkuranna valla täiskasvanute hulgas eraldi pole selleteemalist uuringut läbi viidud.

## 5.5 Alkoholi tarbimine

Vähemalt mõned korrad nädalas tarbib alkoholi 53,8% meestest ja 12,8% naistest. Alkoholi tarbimine üldiselt on aastate lõikes kasvanud. Alkoholi liigtarvitamise tõttu on ravi saanud 7% meestest ja 0,9% naistest. Näitajad vastavalt Eesti täiskasvanud rahvastiku tervisekäitumise 2010.a. uuringule, regioon Järva-, Pärnu-, Viljandimaa.

Tahkuranna valla täiskasvanute hulgas eraldi pole selleteemalist uuringut läbi viidud.

## 5.6 Suitsetamine

Igapäevasuitsetajad on 43,3% meestest ja 21,5% naistest. Rohkem kui 20 sigaretti päevas suitsetab 12,5% meestest ja 4,1% naistest. Arstilt on suitsetamisest loobumise soovitusel saanud 18,2% meestest ja 23,1% naistest. Näitajad vastavalt Eesti täiskasvanud rahvastiku tervisekäitumise 2010.a. uuringule, regioon Järva-, Pärnu-, Viljandimaa.

Tahkuranna valla täiskasvanute hulgas eraldi pole selleteemalist uuringut läbi viidud.

## 5.7 Narkootiliste ainete tarvitamine

Vastavalt Eesti täiskasvanud rahvastiku tervisekäitumise 2010.a. uuringule on Järva-, Pärnu-, Viljandimaa regioonis viimase 12 kuu jooksul kanepit tarvitavate protsent meeste seas 8,6 ja naiste seas 3,3.

Tahkuranna valla täiskasvanute hulgas eraldi pole selleteemalist uuringut läbi viidud.

## 5.8 Kondoomi kasutamine

Vallas pole kaardistatud seksuaalvahekorras kondoomi kasutanute osakaalu .

## 5.9 Helkuri kasutamine

Tuginedes Eesti täiskasvanud rahvastiku tervisekäitumise 2010.a. uuringule, kasutab helkurit peaaegu alati 39% meestest ja 70,7% naistest. Helkuri kasutamine ja teadlikkus selle olulisusest on aastatega kasvanud.

Väärtushoiakuid kujundatakse järjepideva tegevuse kaudu ka meie vallas, lasteaedades on olemas helkurvestid, lisaks on paari viimase aasta jooksul jagatud ligi 5000 helkurit.

## 5.10 Turvavöö kasutamine

Eesti täiskasvanud rahvastiku tervisekäitumise 2010.a. uuringu kohaselt kasutab turvavööd autot juhtides peaaegu alati 97,3% uuringus osalenud meestest ja 98,6% naistest. Kaassõitjana esiistmel on sama näitaja meeste hulgas 94,9% ja naiste hulgas 100% vastanutest. Tagaistmel kasutab turvavööd 64,2% mehi ja 76% naisi. Turvavöö kasutamine on aastatega kasvanud.



Tahkuranna vallas eraldi pole selleteemalist uuringut läbi viidud.

### 5.11 Tervisealase teabe kättesaadavus

Peamine tervisealane nõustamine toimub perearsti ja -õe poolt. Vajalikku teavet saab infovoldikutest, mis asuvad perearsti vastuvõtu- ja ooteruumides, lisaks saab infot internetist, valla kodulehelt, valla teadete tahvlitelt. Üheks tervisealase teabe levitamise kanaliks on ka valla ajaleht Oma Leht, mis ilmub kord kuus.

Õpilased saavad tervisealast informatsiooni terviseõpetuse ja esmaabitundises koolis.

### 5.12 Tervislikku eluviisi toetavad üritused paikkonnas

Tahkuranna vallas on traditsiooniks saanud küladevahelised jõukatsumised spordis kahel korral aastas – jüriöö tõrvikteatejooks igal aastal 23.aprillil ja suvine külade spordipäev juuni algul.

Kolmel korral aastas on kohalikel elanikel võimalik osaleda doonoripäevadel ning anda oma panus meditsiini toetamisel.

Koolid ja lasteaiad organiseerivad samuti eakohaseid tervisspordiüritusi nagu spordipäevad koolides, suusamatkad, ülevallaline lasteaedade spordipäev ning korraldavad erinevaid tervistavaid sportlikke tegevusi (matkad loodusesse).

Vald toetab terviseüritusi oma eelarvest või kasutab nende läbiviimiseks erinevaid projektitoetusi.

## **6 TERVISETEENUSED**

---

Kõikide inimeste jaoks on oluline terviseteenuste kättesaadavus ja kvaliteet. Käesoleva valdkonna tegurid annavad informatsiooni osutatavate teenuste kvaliteedist ja kättesaadavusest.

### **6.1 Tervishoiuteenused**

Tahkuranna vallas töötab perearst ja – õde, kelle poolt osutatud tervishoiuteenuste kättesaadavus on viiel päeval nädalas. Perearstil ja -õel on olemas kaasaegsed ruumid patsientide vastuvõtuks. Vastuvõtt toimub Uulus ja Võistes. Eriarste, s.h hambaarste vallas ei ole ning lähim eriarstiabi saamise võimalus on Pärnu linnas. Tihe koostöö ongi Pärnu Haigla eriarstidega. Ka lähim haigla asub Pärnus (SA Pärnu Haigla). Uulu külas asub apteek.

### **6.2 Nõustamisteenused**

Erinevatest nõustamisteenustest on eelpool nii koolide tugisüsteemide all kui sotsiaalteenuste all juba juttu olnud. Lähim võimalus osaleda erinevatel nõustamisteenustel (perenõustamine, seksuaalnõustamine jne) on Pärnus. Vallas on kättesaadav sotsiaalnõustamine ning perearstide poolt nõustamine tervisliku toitumise, suitsetamise ja alkoholi tarbimise teemal. Nõustamisteenuste olemasolu vallas on piiratud ning Pärnu linnas pakutavad teenused ei ole kõigile valla elanikele kättesaadavad transpordi ning rahaliste vahendite nappuse tõttu.

## **7 TAHKURANNA ELANIKE PEAMISED PROBLEEMVALDKONNAD JA SEKKUMISVAJADUSED**

---

### 7.1 Terviseprofiili eesmärkide saavutamise vahendid

Pärnumaa elanike tervislik seisund on viimastel aastatel elanike enesehinnangute alusel mõnevõrra kasvanud - 54,2% maakonna elanikest hindas 2007.a. enda tervist heaks (Eestis keskmiselt 53,3%) ning 14% halvaks kuid tervelt 41%-l üle 16-aastastest Pärnumaa elanikest on pikaajaline haigus (Eestis 40%-l). Võrreldes Euroopa Liidu riikidega on Eesti ja Pärnumaa inimeste tervislik seisund nõrk. Seda näitavad:

- elanike lühike keskmine eluiga ning meeste ja naiste keskmise eluea suhteliselt suur erinevus;
- vaimse tervise halvenemine, eriti noorte ja tööealiste inimeste hulgas;
- haigestumiste ja haiguspäevade arvukus;
- ohtlike nakkushaiguste esinemise sagenemine, eriti puukentsefaliiti ja -borrelioosi;
- alkoholi, tubaka ja narkootikumide tarbimise kasv noorte hulgas;
- puuetega inimeste järsk tõus, mis on tingitud töövõime kaotusest.

Tahkuranna vallas on tervisedendust läbi aegade peetud väga oluliseks valdkonnaks. Sihikindla töö tulemusel on suurenenud inimeste arv, kes väärtustavad oma tervist ja tegutsevad aktiivselt enda ja ümbruskonna tervisepotentsiaali parandamisel ning on survegrupiks omavalitsuste tegevusele.

Tahkuranna Vallavalitsus koostöös kohalike ettevõtjatega on pööranud tõsist tähelepanu võimaluste loomisele, et inimesed saaksid tervist toetavalt töötada ja elada. Vallas on Uulu kultuuri- ja spordikeskus, Tahkuranna Lasteaed Algkooli spordisaal, Uulu staadion, Jõulumäe Tervisespordikeskus, noortekeskus, külakeskus Tahku Tare. Olulist rolli mängib Pärnu linna vahetu lähedus, mis loob täiendavaid tervise edendamise võimalusi, head osalust koostöövõrgustikes ning linna ja maakonna spordiüritustel.

### 7.2 Sotsiaalne sidusus ja võrdsed võimalused

Tahkuranna valla tulekuvisioni kohaselt on sotsiaalarengu eesmärgiks vallas tagada hariduse kättesaadavus ja kvaliteetsus, elanike sotsiaalne turvalisus ja kaasatus, avaliku võimu demokraatlikkus, tõhusus ning valla avatus.

Probleemideks on:

- erinevatele sihtgruppidele sotsiaalhoolekande teenuste mitmekesisuse tagamine koostöös teiste omavalitsustega;
- inimeste madal maksevõime ei võimalda tarbida tervist edendavaid teenuseid;
- inimeste madal teadlikkus tervislikest eluviisidest;
- elanike toitumisharjumused on tugevalt mõjutatud sissetulekutest ja perekondade hoiakutest;
- elanike tervisenäitajad halvenevad, suureneb riskikäitumine;

- tervisekäitumises on märgatav diferentseerumine, mis on seotud soo, hariduse ja sissetulekuga;
- noorte riskirühm.

Eesmärgiks on:

- Tahkuranna valla terviseedenduslikud planeeringud ja sekkumised tuleb teostada kõiki valla sihtgruppe informeerides ja kaasates;
- Tahkuranna vallas aktiveerida kohalikke asutusi ja kolmandat sektorit terviseedenduslikuks tööks elanike tervise parandamisel ja tervislike eluviiside väärtustamisel;
- toetada ja aidata kaasa kodanikualgatuste toel terviseedendamisel;
- arendada sotsiaalhoolekande ja terviseteenuste võrgustikku lähtuvalt sotsiaalselt tundlike gruppide vajadustest.

### 7.3 Laste tervislik ja turvaline areng

Tahkuranna vallas puudub laste ja noorte tervisekäitumise kohta regulaarselt kogutav statistika. Koolides ei ole läbi viidud küsitlusi, kus sihtgrupis on õpilased 4.-9. klassini ja lapsevanemad.

Probleemideks on:

- Laste vähene liikumine, palju ajast veedetakse arvutis, sellega kaasnevad terviseprobleemid;
- laste tervistkahjustavad toitumisharjumused, mis sagedasti algavad kodudest;
- vanemate liigne edu ootus, soov olla iga hinna eest parim – risk laste vaimsele tervisele;
- spetsialistide (lastekaitse töötaja, lastepsühholoogi, sotsiaalpedagoogi) pakutava abi ebapiisav kättesaadavus kohapeal.

Eesmärgiks on:

- koguda statistikat, teostada seiret ja hindamist;
- tõsta lastevanemate teadlikkust laste arengu iseärasustest;
- kujundada tervist toetav sise- ja väliskeskkond haridus- ja noorteenustes;
- tagada erivajadustega lastele sobivad õppimis-, ravi- ja rehabilitatsiooniteenuste kättesaadavus;
- viia läbi laste tervisekäitumist puuduvaid küsitlusi.

### 7.4 Tervislik elu-, õpi- ja töökeskkond

Paljud terviseprobleemid saavad alguse ümbritsevast keskkonnast tööl, kodus ja haridusasutuses.

Ümbritseva elu-, õpi- ja töökeskkonna ning toodete disainimisel ja teenuste osutamisel tuleb arvestada laste, puuetega inimeste, eakate, noorte emade ja ajutise terviseprobleemiga inimeste erivajadustega. Töökeskkonnas on oluline töö korraldamine nii, et oleks tagatud terviseohutus.

Probleemideks on:

- Väikeettevõtete vähene initsiatiiv töötajate tervislike valikute toetamiseks. Väikestel ettevõtetel on raskem pakkuda oma töötajatele terviseprogramme;
- erinevate elu-, töö- ja õpikeskkonda puudutavate normatiivide ja nõuete järgimine ei ole piisav;
- turvaliste keskkondade vähesus (kergliiklusteed, jalgrattateed jne.)

Sotsiaalse uuenemise alustena eeldatakse sotsiaalse infrastruktuuri kätte saadavuse ja kvaliteedi tõusu.

Eesmärgiks on eelduste ja tingimuste loomine tervise säilitamist ja arendamist soodustavale füüsilisele- ja psühhosotsiaalsele elu-, õpi- ja töökeskkonnale.

## 7.5 Tervislik eluviis

Tahkuranna vallas puudub rahva tervist kajastav statistika ja andmete analüüs. Piisava analüüsi puudumine ei võimalda hinnata tervise edendamiseks rakendatud meetmete tõhusust.

Vallas on probleemideks:

- alkoholi tarbimine, seda eriti noorte hulgas. Alkohol on alaealistele kergesti kättesaadav, mis viitab järelvalve tõhustamise vajadusele;
- suitsetamisharjumus koolinoorte seas on püsiva trendiga.

Eesmärgiks on:

- suurendada Tahkuranna valla elanike kehalist aktiivsust;
- muuta toitumisharjumised tervislikumaks ja vähendada riskikäitumist;
- luua andmebaas ja seda regulaarselt täiendada;
- korraldada Tahkurannas teabe- ja koolituspäevi;
- kaasata kohalikud toitlustusettevõtted ja toidukauplused tervisliku toitumise arendamisprogrammidesse;
- läbi viia valla elanike tervisekäitumise uuring.

## 7.6 Tervistavad teenused

Inimesed ei teadvusta, mis on tervistav teenus ja et seda on võimalik ka ise endale väheste vahenditega pakkuda, näiteks jalutamine, jooksmine terviserajal, kepikõnd, ujumine, jõusaal, erinevad treeningud.

Probleemideks on:

- tervistavate teenus alase info vähesus ja teenuste kallisus;
- lisandub üha suurenev omaosalus tervistavate teenuste (ujula, jõusaal, erinevad treeningud) ja ravimite eest tasumisel, mis suurendab krooniliste haiguste tõusutrendi;

Eesmärgiks on :

- tagada elanikele kvaliteetne info tervistavate teenuste kättesaadavuse osas;
- võimalusel vähendada inimeste omaosalust tervistavate teenuste tarbimisel;
- tervise väärtustamine inimese enese poolt.

## **KOKKUVÕTE**

---

Tahkuranna valla terviseprofiil annab ülevaate valla kui keskkonna ja tema elanike tervislikust seisundist, kirjeldab lahti võimalikke trende ning suundumusi, samuti on tegevuskavas välja toodud peamised probleemid ning nende võimalikud lahendused erinevate tegevuste ja meetmete näol. Oluline on, et nii vallavalitsus kui volikogu ja samuti iga vallaelanik teadvustaks, kuhu vald on oma tervisenäitajate poolest liikumas ning aitaks kaasa terve ja stabiilse keskkonna loomisele Tahkuranna vallas.

Valla eksisteerimise määrab ära tema elujõuline elanikkond ning toetudes terviseprofiili analüüsile, võib nimetada Tahkuranna valla peamisteks probleemideks vaimse tervise halvenemise, ohtlike nakkushaiguste esinemise sagenemise, alkoholi tarbimise kasvu noorte hulgas ja puuetega inimeste arvu tõusu, mis on tingitud töövõime kaotusest.

Oluline on kaasa aidata sellistele nähtustele ja suundumustele, mis tagaks rahvaarvu püsima jäämise (ja suuremise) ning muuta piirkond atraktiivseks elukohaks. Selleks tuleb edendada ja parendada nii valla infrastruktuuri kui ka vaimseid väärtusi.

Arvestades Tahkuranna valla väikest mastaapi ning eelarvevõimalusi, on vald loonud ja toetanud üsnagi palju erinevaid kultuuri-, spordi-, huvitegevuse võimalusi, mis aitavad elanikel tervislikult ning atraktiivselt oma vaba aega veeta.

Profiili koostamise käigus ilmnis, et osades valdkondades puudus ülevaade tegelikust olukorrast. Tahkuranna vald ei suuda kohapeal tagada iga sotsiaalteenuse või nõustamisteenuse olemasolu või vastava erialaspetsialisti palkamist. Koostöö erinevate organisatsioonide ja spetsialistidega võimaldab siiski teenuseid kohalikele elanikele lähemale tuua.

Kokkuvõtteks võib öelda, et vaatamata eelpool nimetatud probleemidele, on vald teinud palju oma elanikkonna tervisliku heaolu nimel (küladevahelised spordipäevad, toetused, jms) ning valla keskkonna parendamiseks (mänguväljakute rajamine ja infrastruktuuri korrastamine), et Tahkuranna valla elanikel oleks võimalus kaasaegses ja tervislikus keskkonnas elada.

### **Missioon**

Tahkuranna Vallavalitsus koostöös perearstiga ning haridus-, kultuuri- ja sotsiaalkomisjoniga edendavad vallas tervislikku elukeskkonda elanike teadlikkuse tõstmisel ja kaasamisel ning aktiivsel osalusel.

### **Visioon**

Tagada Tahkuranna terviseprofiiliga valla terviseedenduse valdkonna jätkusuutlik areng ja planeerimine aastani 2015.

## **KASUTATUD ALLIKAD**

---

1. Eesti Rahvastikuregister
2. Eesti Statistikaameti andmebaas
3. Eesti Hariduse Infosüsteem
4. Eesti Maksu-ja Tolliameti andmebaas
5. Eesti täiskasvanud rahvastiku tervisekäitumise uuring
6. Eesti kooliõpilaste tervisekäitumise uuring
7. Eesti Haigekassa andmebaas
8. Eesti Sotsiaalkindlustusameti andmebaas
9. Ettevõtluse Arendamise Sihtasutus
10. Justiitsministeerium
11. Politsei- ja Piirivalveameti andmebaas
12. Pärnu Maakonna sotsiaalne infrastruktuur 2008-2015
13. Päästeameti andmebaas
14. Tahkuranna Lasteaed-Algkool
15. Tahkuranna valla arengukava aastateks 2010 -2015
16. Tahkuranna Vallavalitsuse andmebaasid
17. Tervise Arengu Instituut
18. Tervise Arengu Instituudi Tervisestatistika ja Terviseuuringute andmebaas
19. Terviseameti andmebaas
20. Terviseprofiili koostamist toetavate tegevuste uuringu raport 2010
21. Tööinspektsioon
22. Uulu Lasteaed
23. Uulu Põhikool

## TEGEVUSKAVA AASTATEKS 2011-2015

---

### Rahvastik

Oluliseimaks väärtuseks kohaliku omavalitsuse toimimise, jätkusuutlikkuse ja kohaliku elu arenemisel on elujõuline rahvastik. Rahva head tervist ei taga ainult ravi, kui meditsiiniteenuse kättesaadavus, vaid inimeste elukvaliteet kohapeal - sealne elukeskkond ja tervisespordi tegemise võimalused, mis mõjutavad eluea pikkust oluliselt. Olukorda parandaks sündivuse kasv ja töökohtade loomine nii vallas kui maakonnas tervikuna. Elanike materiaalse baasi suurendamine on üks võimalikke lahendusi laste sündivuse suurendamisel. Teine võimalus on keskealiste inimeste tervise edendamine tõstes nende tervena elatud eluaastaid, mis võimaldab neil võimalikult kaua konkurentsivõimelistena tööturul püsida.

### Üldeesmärk: Valla elanike elukvaliteedi ja töökeskkonna parendamine

Nr	Eesmärk	Tegevus	Vastutaja	Aeg
1.	Elujõuline rahvastik	Sünni- ja erinevate peretoetuste planeerimine	Vallavalitsus (VV)	2011 –2015
		Tervistavate teenuste arendamine erinevatele sihtrühmadele, et tõsta elukvaliteeti ja pikendada eluiga	VV, volikogu komisjonid	Pidev
2.	Noorte püsima jäämine koduvalda	Töö- ja elukeskkonna parendamine	VV	Pidev
		Arengupäevade korraldamine noorte seas 2 x aastas	VV, noorsootöötaja	Pidev
		Hea elukoha propageerimine	VV	Pidev



### **Sotsiaalne sidusus ja võrdsed võimalused**

Euroopa Liidu kontekstis käsitletakse sotsiaalset sidusust kui mõistet, millega kirjeldatakse ebavõrdsuse määra ning sotsiaalsete suhete ja sidemete tugevust ühiskonnas. Sidususe saavutamiseks on kaks peamist eesmärki: esiteks, ühiskondliku kihistumise, ebavõrdsuse ja tõrjutuse vähendamine ja teiseks sotsiaalsete suhete, sidemete ja suhtlemise tugevdamine. Ühiste tegevuste ja heatahtliku suhtumise abil suudame tagada külades inimestele turvalise ja meeldiva õhkkonna, et vältida tõrjutust ja sotsiaalset lõhestumist.

Riikliku tervise poliitika eesmärgiks võrdsete võimaluste loomisel ja sotsiaalse sidususe tugevdamisel on saavutada sotsiaalse kapitali kasv ja sotsiaalse kaasatuse oluline tõus.

**Üldeesmärk: Tahkuranna valla tervisedenduslikud planeeringud ja sekkumised teostatakse kõiki sihtgrupe informeerides ja kaasates, tagades sellega sotsiaalset sidusust ja võrdseid võimalusi elanikele.**

Nr	Eesmärk	Tegevus	Vastutaja	Aeg
1.	Töötuse leevendamine	Koolitused töötutele – teadvustada võimalustest, õigustest, kuidas otsida uut tööd, info täiend- ja ümberõppe võimalustest.	VV, volikogu komisjonid	2011 - 2015
		Töötute kaasamine erinevatesse tegevustesse, korraldada ühiseid talgupäevi	VV, MTÜ-d	2011 -2015
		Alustava ettevõtte toetus (alustamiseks äriplaan, eelduseks luua töökohti)	VV koostöös PEAK-iga	2011 -2015
		Turismi ettevõtjatele ja MTÜ-dele arengukoolituste korraldamine ja ettevõtluse toetamine	VV koostöös PEAK-iga	2011 -2015
		Lastele töölaagrite korraldamine tööharjumuste kujundamiseks	VV, koolid, noorsootöötaja	2011 -2015
2.	Toimetulematuse vähendamine	Koolitused ja sotsiaalnõustamise võimaluste parema kättesaadavuse korraldamine	VV, sotsiaalnõunik	2011 -2015
3.	Sõltuvushäiretega inimeste väiksem arv ja lähedaste toetamine	Sõltuvushäiretega inimeste lähedaste nõustamine ja anonüümse loobumise teenuse korraldamine	VV, sotsiaalnõunik, perearst	2011 -2015
		Rehabiliteerimisteenuste korraldamine ja heakorratöodes kaasamine	VV, sotsiaalnõunik, perearst	2011 - 2015
		Ennetustöö noorte hulgas	noorsootöötaja	2011 -2015
4.	Külaelu arendamine	Koolitused külaelu arendamise võimalustest ja fondidest raha taotlemiseks	VV, Arendustöötaja, MTÜ-d	2011 -2015
		Külaelu arendavate ja omaalgatuslike ühisprojektide toetamine	VV	2011 - 2015
		Traditsiooniliste ettevõtmiste jätkamine ja arendamine	VV, MTÜ-d	2011 - 2015
		Sädeinimeste motiveerimine - koolituste ja õppereiside korraldamine Eesti siseselt ja väljapoole	VV	2011 -2015
5.	Terviseprofiili järgimine	Tervisedenduslike uudiste kättesaadavuse tagamine valla kodulehel ja valla lehes	VV, valla ajalehe toimetaja	2011 -2015
		Terviseprofiili uuendamine igal aastal	VV, terviseprofiili töögrupp	2011 -2015

### Laste ja noorte turvaline ning tervislik areng

Riikliku tervisepoliitika eesmärgiks laste ja noorte turvalise ja tervisliku arengu suhtes on luua lastele ja noorukitele eeldused ja tingimused tervist soodustavaks ja turvaliseks arenguks. Laste ja noorte tervise ja arengu tagab koostöö tervishoiu-, sotsiaal- ja haridusvaldkonna paindlikul ja järjepideval toetamisel. Koostöö on oluline ja vajalik terviseprobleemide ja riskikäitumise õigeaegsel avastamisel ja sekkumisel.

#### Üldeesmärk: Laste ja noorte kehalise ja vaimse tervise ning sotsiaalse arengu edendamine.

Nr	Eesmärk	Tegevus	Vastutaja	Aeg
1.	Laste ja noorte tervise edendus ja areng	Suurendada lapsevanemate teadlikkust laste ja noorte tervise edendamisel ja arengu toetamisel, kaasates neid tegevuste planeerimisse ja korraldamisse	VV, volikogu komisjonid, koolid, lasteaiad	2011 - 2015
		Erivajadustega lastele sobivate õppimis-, ravi- ja rehabilitatsiooniteenuste tagamine		
2.	Noortele huvitegevuse tagamine	Noorte tegevuste mitmekesistamine ( KSK vabade pindade kasutuselevõtt seiklusmänguväljakuna ja õueala kaasajastamine, motosportdiga tegelemiseks võimaluste loomine)	VV, Uulu KSK, noorsootõtaja, MTÜ-d	2011 -2015
		Küsitluse korraldamine noorte seas kord aastas sügisel	Koolid, noorsootõtaja	
		Huviringijuhtide rahastamise võimaluste leidmine ja toetamine	VV	2011 - 2015
3.	Noorte omaalgatuse ja ühenduste toetamine	Toetada noorte omaalgatust ja ettepanekuid		2011 -2015
		Ettevõtlike noorte tunnustamine ja motiveerimine väljasõitudega külastamaks teisi noorte organisatsioone	Noorsootõtaja, koolid	2011 -2015
4.	Logopeedi ja psühholoogi teenuse korraldamine	Logopeedi teenuse kättesaadavuse tagamine	VV, sotsiaalnõunik	2011 - 2015
		Psühholoogi teenuse kättesaadavuse tagamine	VV, sotsiaalnõunik	

**Tervislik elu-, õpi-, ja töökeskkond**

Riikliku tervisepoliitika eesmärgiks tervisliku elu-, õpi- ja töökeskkonna tagamisel on vähendada elu- ja töökeskkonnast tulenevaid terviseriske. Tervislik elu-, töö- ja õpikeskkond on ühtviisi oluline kõigile ühiskonnaliikmetele.

**Üldeesmärk: Eelduste ja tingimuste loomine tervise säilitamist ja arendamist soodustavale füüsilisele ning psühhosotsiaalsele elu-, õpi- ja töökeskkonnale.**

Nr	Eesmärk	Tegevus	Vastutaja	Aeg
1.	Spordi- ja mänguväljakute rekonstrueerimine ja rajamine	Tahkuranna Lasteaed Algekooli spordi- ja mänguväljakute uuendamine	VV, TLAK juhataja	2012
		Uulu staadioni rekonstrueerimine	VV, Uulu PK direktor	2012 -2015
		Väiksematesse küladesse (Reiu küla) palliplatside rajamine	VV	2011 - 2015
2.	Kergliiklusteede võrgustiku laiendus	Kergliiklusteede rajamine (Pärnust Võiste lõpuni, Uulust Lepakülla ja Laadi külas Siimu teeni)	VV	2011 -2015
4.	Tervist edendavate koolide ja lasteaedade võrgustikuga liitumine	Sihipärane ja järjepidev tervisedenduse tegevus koolides ja lasteaedades	Haridusasutused	2011 –2015, pidev
5.	Tervistedendavate ürituste korraldamine	Spordi- ja liikumisürituste korraldamine erinevatele sihtrühmadele (nt. tervisepäevad, külade spordivõistlused, matkapäevad jne.)	VV, Uulu KSK	2012 – 2015, pidev
		Tervise liikumist propageerivate ürituste läbiviimine 4 x aastas	VV, Uulu KSK	2011 – 2015, pidev
		Vastavalt vajadustele treenerite ja juhendajate leidmine erinevate treeningute läbiviimiseks	VV, Uulu KSK	2011 – 2015, pidev

6.	Laiendada täiskasvanutele huvi- ja sporditegevuste võimalusi	Huvitegevuse juhendajate leidmine ja täiendkoolitus	VV, Uulu KSK, haridusasutused	2011 –2015, pidev
----	--	---	-------------------------------	-------------------

### Tervislik eluviis

Riikliku tervisepoliitika eesmärgiks tervisliku eluviisi propageerimisel on saavutada elanikkonna kehalise aktiivsuse ja turvakäitumise tõus ning sõltuvusainete tarbimisleviku langus.

### Üldeesmärk: Valla elanike kehaline aktiivsus suureneb, toitumine muutub tervislikumaks ja riskikäitumine väheneb.

Nr	Eesmärk	Tegevus	Vastutaja	Aeg
1.	Tervislike eluviiside propageerimine	Tervislikest eluviisidest teavitamine valla kodulehel ja valla ajalehes Oma Lehes	VV, IT-töötaja, valla ajalehe toimetaja	2011 – 2015, pidev
		Tervisekasvatustlike loengute korraldamine allasutustes ja erinevatel üritustel	VV, allasutuse juhd, Uulu KSK	2011 –2015, pidev
		Alkoholi, tubaka ja meelemürkide vastaste kampaaniate korraldamine	Haridusasutused, Uulu KSK	2011 -2015, pidev
		Terviseuuringute läbiviimine sh Tervise käitumise uuring, Rahulolu küsitlus tervisespordiga tegelemise võimaluste kohta	VV, terviseprofiili koostamise töörühm, Uulu KSK	2011 - 2015
3.	Tervisliku toitumise propageerimine	Valla ajalehes Oma Leht tervisliku toitumise rubriik	VV, valla ajalehe toimetaja	2011 - 2015
		Tervisliku toitumise praktilised näited spordiüritustel	Uulu KSK, MTÜ-d	2011 – 2015, pidev

**Terviseteenused**

Riikliku tervisepoliitika eesmärgiks terviseteenuste osutamisel on kindlustada kõigile abivajajatele kvaliteetsete tervishoiuteenuste kättesaadavus.

**Üldeesmärk: Tagada kvaliteetse tervishoiuteenuste kättesaadavus**

Nr	Eesmärk	Tegevus	Vastutaja	Aeg
1.	Tagada vajalik teave terviseteenustest ja nende kättesaadavusest	Teabe kättesaadavuse tagamine läbi teavituse ja erinevate terviseprogrammide	Vallaarst koostöös VV-ga ja MTÜ-dega	2011 – 2015, pidev
		Tervishoiuteenuste rahulolu uuringu läbiviimine		
2.	Esmaabialaste teadmiste suurendamine	Esmaabi koolituste korraldamine erinevatele sihtrühmadele	VV, vallaarst koostöös sotsiaalnõuniku, noorsootöötaja ja Uulu KSK-ga	2011 -2015
3.	Meditsiiniteenuse kättesaadavus	Perearsti teenuse kättesaadavuse tagamine ja ennetustöö	VV, vallaarst	2011 – 2015, pidev

**Tahkuranna vald planeerib rahalisi vahendeid oma eelarves, kuid tegevuste elluviimiseks tuleb rahastamise allikaid veelgi juurde leida. Lisaraha taotletakse erinevatest Euroopa Liidu fondidest ja projektidest.**