



**Sindi linna terviseprofiil  
ja  
terviseedendamise tegevuskava  
2010 - 2013**



**Euroopa Liit  
Euroopa Sotsiaalfond**



**Eesti tuleviku heaks**

**Sindi 2010**

## Sisukord

Sissejuhatus .....	3
Terviseprofiili koostamisel osalenud isikud .....	4
1. Terviseprofiili eesmärk ja väärtused .....	5
1.1 Terviseprofiili eesmärk .....	5
1.2 Terviseprofiili väärtused .....	5
2. Hetkeolukord .....	6
2.1 Üldandmed .....	6
2.1 Rahvaarv .....	6
3. Sotsiaalne sidusus ja võrdsed võimalused .....	13
3.1 Tööturu situatsioon .....	13
3.2 Toimetulek .....	16
3.3 Kaasatus kogukonna tegevustesse .....	18
4. Laste ja noorte turvaline ning tervislik areng .....	19
5. Tervislik elu, õpi- ja töökeskkond .....	22
6. Terviseteenused .....	23
6.1 Tervishoiuteenused .....	23
6.2 Sindi Gümnaasium .....	24
6.3 Kuni2-aastaste laste hõlmatus immuniseerimisega .....	24
7. Sindi linna elanike tervise peamised probleemvaldkonnad ja sekkumisvajadused .....	25
7.1 Terviseprofiili eesmärkide saavutamise vahendid .....	25
7.2 Sotsiaalne sidusus ja võrdsed võimalused .....	25
7.3 Laste tervislik ja turvaline areng .....	26
7.4 Tervislik elu-, õpi ja töökeskkond .....	27
7.5 Tervislik eluviis .....	27
7.6 Terviseteenused .....	28
8. Sindi linna terviseedenduse tegevuskava 2010 – 2013 .....	29
Kasutatud kirjandus .....	34

## Sissejuhatus

Inimese tervis kui kõige kallim vara mõjutab võimet elus toime tulla. Seega on tervis oluline rahvuslik ressurss, mis nõuab sihikindlat arendamist. Põhiseadusest tulenevalt on Eesti inimesel võimalus elada tervist toetavas keskkonnas ja teha tervislikke valikuid.

Sindi linna terviseprofiiili terviseedenduse tegevuskavas aastateks 2010 – 2013 on võetud arvesse Eesti rahvastiku tervise arengukavas, mis koostati 2008. aastal, ära toodud soovituslikke eesmärgi ja tegevusi kohalikele omavalitsustele.

Sindi linna kiirema ja kvaliteetsema arengu tagamiseks on hakatud järjest enam rõhku panema inimeste tervisekäitumuslike valikute soodustamisele, tervist toetava keskkonna arendamisele ning sotsiaalse kaitse ja tervishoiusüsteemi osade koostööle.

Terviseprofiiili üldeesmärgiks on linna elanike elanike tervena elatud eluea pikenemine enneaegse suremuse ja haigestumise vähendamise kaudu. Terviseedenduse tegevuskavas on eraldi välja toodud viis valdkonda: sotsiaalse sidususe ja võrdsete võimaluste suurendamine, laste tervisliku ja turvalise arengu tagamine, tervislik elu-, õpi- ja töökeskkond, tervislik eluviis ning tervishoiuteenuste pakkumise jätkusuutlikuse kindlustamine. Nendes valdkondades on toodud välja põhjused ja püstitatud eesmärgid ning võimalikud lahendused.

Antud terviseprofiiili koostamine on aluseks terviseedenduse edasise arengu kujundamiseks. Kuna rahvastiku tervis on pidevas muutuses, siis tuleb antud terviseprofiiili igal aastal täiendada ja uuendada.

## Terviseprofiili koostamisel osalenud isikud

Anu Vassvik	Sindi linnapea
Mari Suurväli	TÜ Pärnu kolledž, projektijuht
Anne Järvsaar	OÜ Sindi Tervisekeskus
Sigrid Jamnes	Sindi Gümnaasiumi arendusjuht
Viktooria Hrabrova	Sindi sotsiaalnõunik
Natalja Zadunaiskaja-Kiviselg	Sindi lastekaitse spetsialist
Sirje Nõmm	Sindi linna pearaamatupidaja
Andres Annast	Sindi linnasekretär
Mihkel Raju	Sindi linnavalitsuse liige

# **1. Terviseprofiili eesmärk ja väärtused**

## **1.1 Terviseprofiili eesmärk**

Sindi linna terviseprofiili eesmärgiks on kaardistada rahva tervist ja heaolu mõjutavate sotsiaalsete, keskkondlike ning majanduslike tegurite hetkeseis. Neid analüüsid tuua välja peamised tervist mõjutavad probleemid ja vajadused ning pakkuda välja võimalikud tegevused probleemide lahendamiseks ja vajaduste rahuldamiseks

## **1.2 Terviseprofiili väärtused**

### **1.2.1 Inimõigused**

Tervis on inimese põhiõigus ning kõigile ühiskonnaliikmetele tuleb tagada eeldused võimalikult hea terviseseisundi saavutamiseks.

### **1.2.2 Ühine vastutus tervise eest**

Inimese ja rahvastiku tervist mõjutavad suuremal või vähemal määral kõik poliitilised, majanduslikud või muud otsused. Vastutus rahvastiku tervise eest on ühine vastutus, mis hõlmab ühiskonna kõiki sektoreid, organisatsioone, rühmi ja üksikisikuid.

### **1.2.3 Võrdsed võimalused ja õiglus**

Võrdsed võimalused tervisele ja teistele väärtustele on demokraatliku ühiskonna ideaalideks. Võrdsete võimaluste loomine hariduse, eluaseme, töö ning tervise ja tervishoiuteenuste osas on eelduseks inimeste tervise ja elukvaliteedi jätkuvale paranemisele.

### **1.2.4 Sotsiaalne kaasatus**

Isikute, sotsiaalsete rühmade ja kogukondade aktiivne osalemine enda, oma kodukandi ja ühiskonna elu ja keskkonda mõjutavate otsuste tegemisel ja probleemide lahendamisel toob kaasa nende võimestumise ja võime suuremal määral lahendada oma terviseprobleeme.

### **1.2.5 Riiklike strateegiatega arvestamine**

Sindi tervisprofiil järgib Eesti rahvastiku tervise arengukava ning teiste valdkondlike alusdokumentide ideid.

## 2. Hetkeolukord

### 2.1 Üldandmed

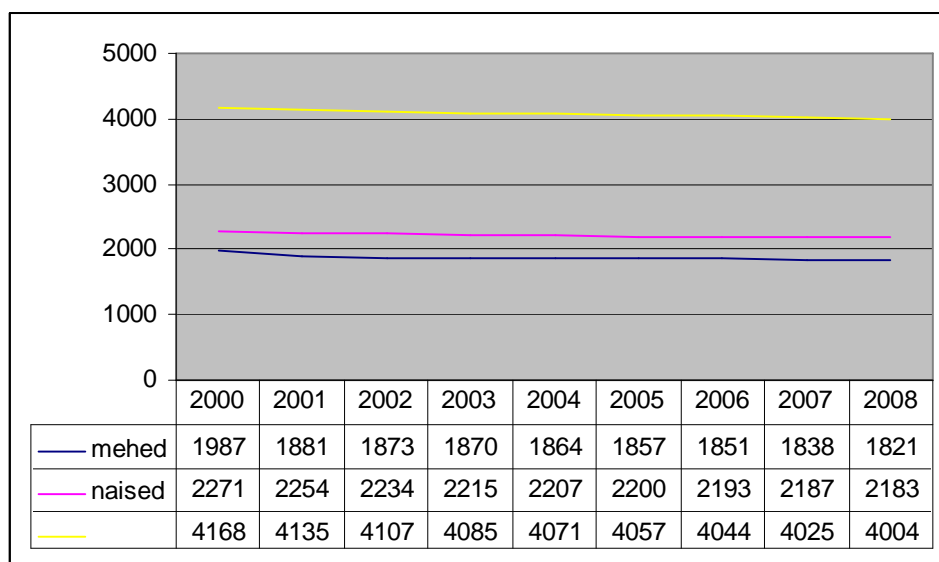
Sindi linn asub Pärnu maakonnas Pärnu jõe vasakul kaldal Pärnu jõe ja Kõrsa raba vahelisel tasasel alal. Sindi on väljavenitatud konfiguratsiooniga asula, mille pikkus on ligi 5 kilomeetrit ja laius 0,6-2,0 kilomeetrit. Sindi linna läbib paralleelselt Pärnu jõega Pärnu-Paide maantee. Linna pindala on 5,01 km<sup>2</sup> ja rahvastiku tihedus 797,6 elanikku ühe km<sup>2</sup> kohta. Linna looduslikku miljööd kujundab kõige enam Pärnu jõgi, mis Sindis on 100-250 meetrit lai. Pinnamoodi ilmestavad mõned Pärnu jõkke suubuvad järsuveerulised salkorud ja Pärnu jõe kaldad, mis kohati tõusevad püstloodis 7-10 meetri kõrgusele ülejäepinna.

Sindi linna naabriks kirdes on Tori vald, lõunas Paikuse vald ja loodes Sauga vald. Viimane paikneb teisel pool Pärnu jõge, kuid silla kaudu on tagatud Sindiga kiire ühendustee. Sindi linna logistiline asend on suhteliselt soodne, mida iseloomustab liiklusvoogude intensiivsus. Kaugus Pärnu maakonnakesksusest on 13,2 km.

### 2.2 Rahvaarv

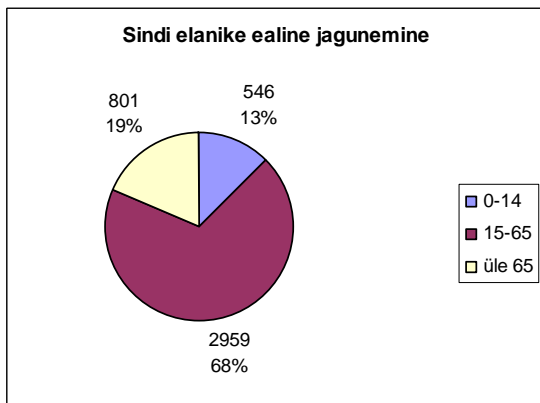
	Kokku	Sealhulgas		% -des		Naisi 1000 mehe kohta
		mehed	naised	mehed	naised	
Sindi	3996	1817	2179	45,5	54,5	1199

Tabel 2.1 Elanike arv seisuga 01.01.2009 Eesti Statistikaameti järgi

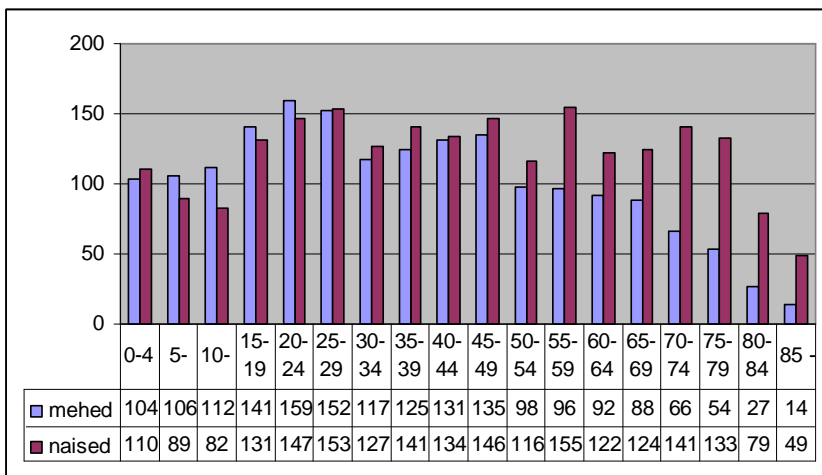


Tabel 2.2 Aastakeskmise rahvaarv soo lõikes 01.01.2008

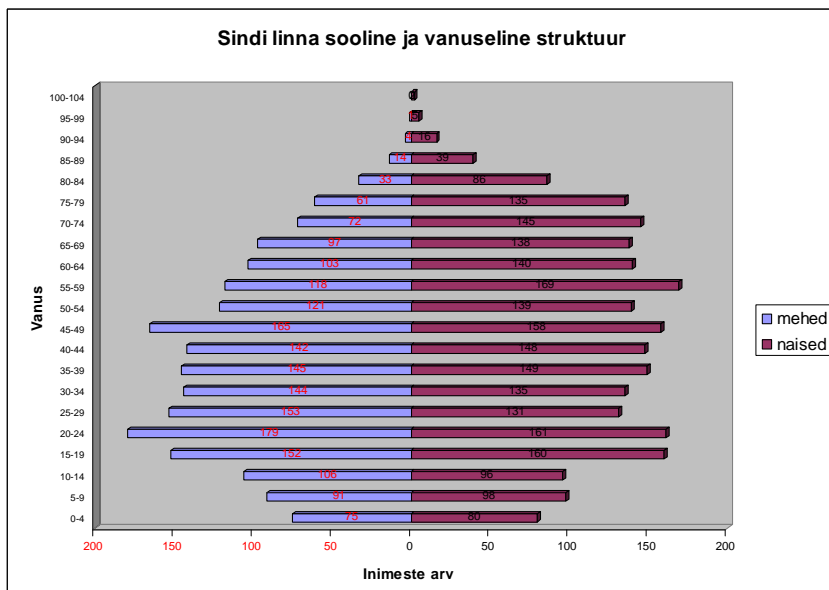
## Rahvastiku soo- ja vanusjaotus



Tabel 2.3 Ealine jagunemine (01.01.08 seisuga)

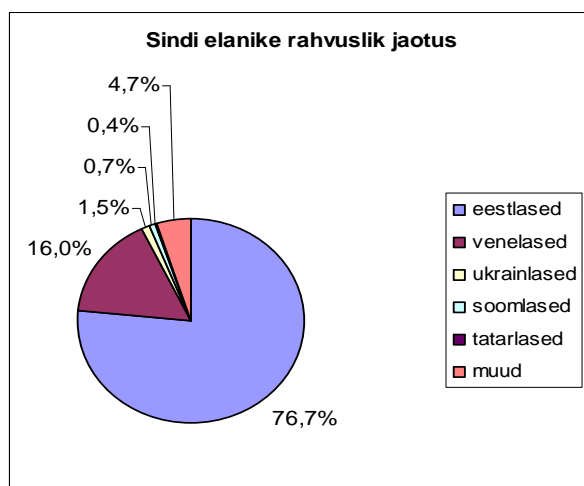


Tabel 2.4 Soo- ja vanusjaotus

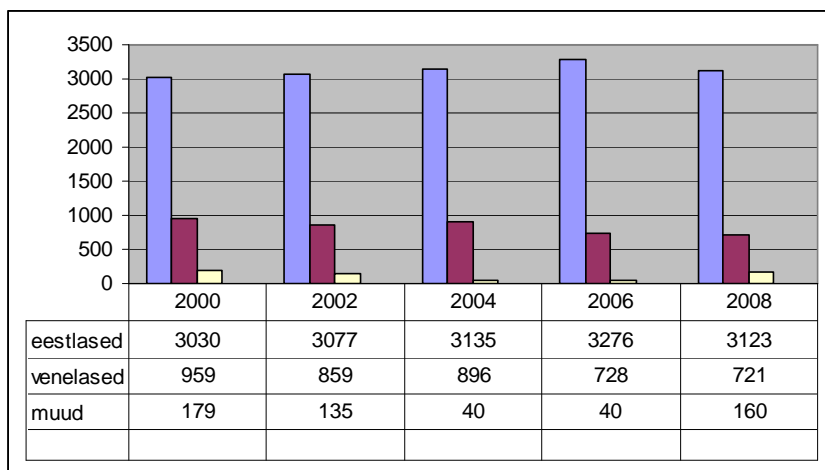


Tabel 2.5 Soo- ja vanusjaotus

## Rahvastiku rahvuslik jaotus

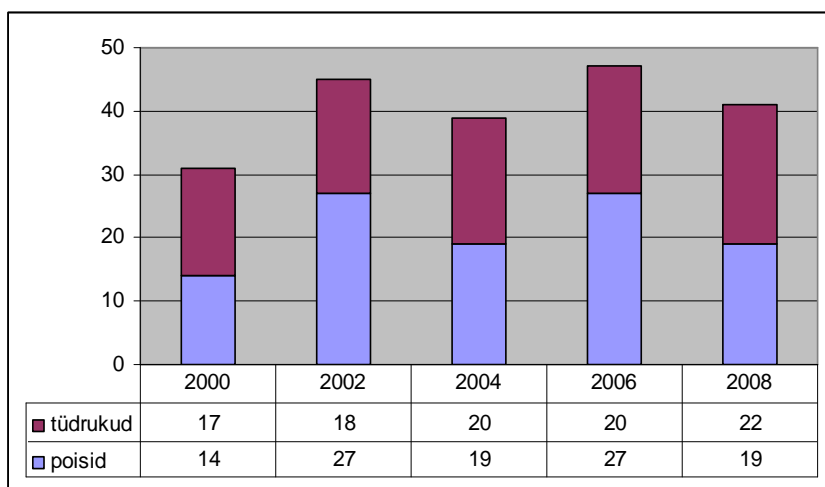


Tabel 2.6 Rahvuslik jaotus (01.01.08 seisuga)



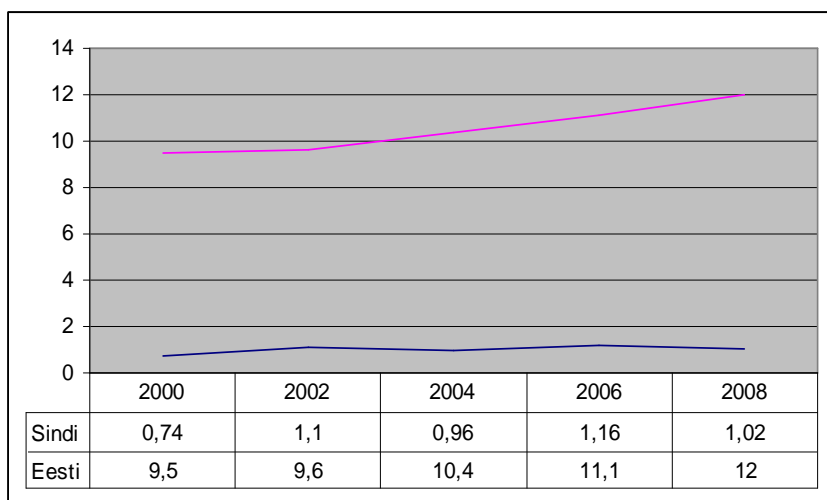
Tabel 2.7 Rahvuslik jaotus

## Sünnid



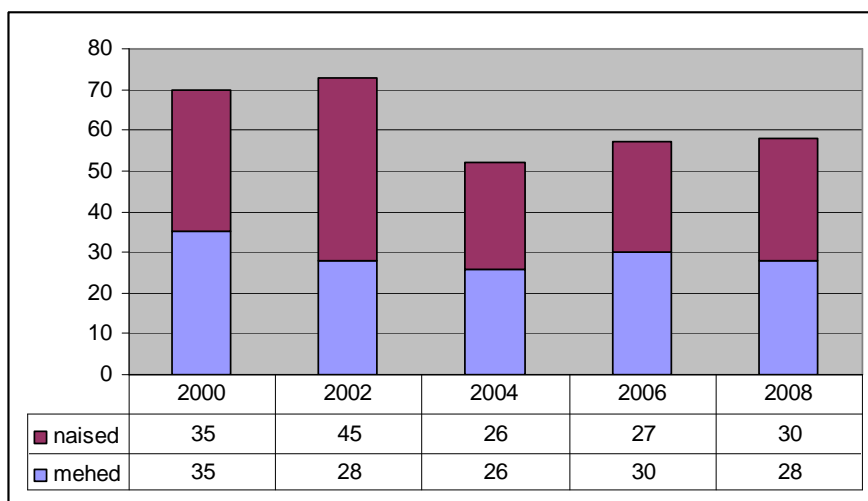
Tabel 2.8 Elussünnid soo järgi



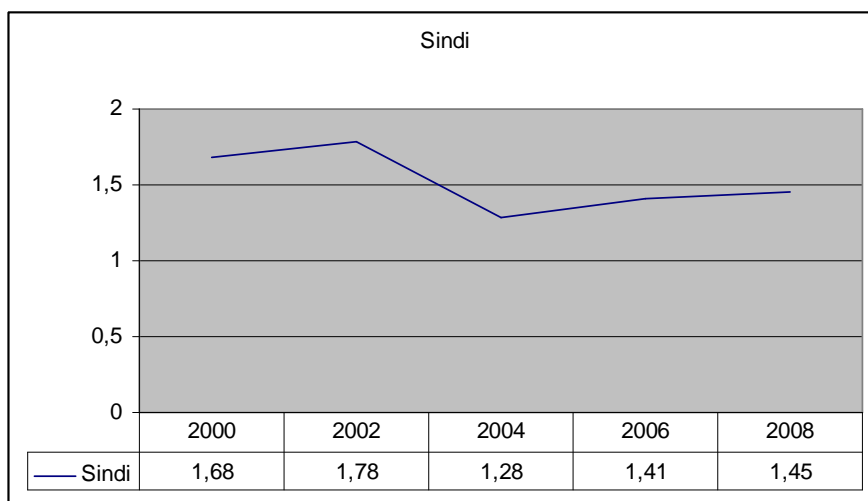


Tabel 2.9 Sündimuse üldkordaja

## Surmad

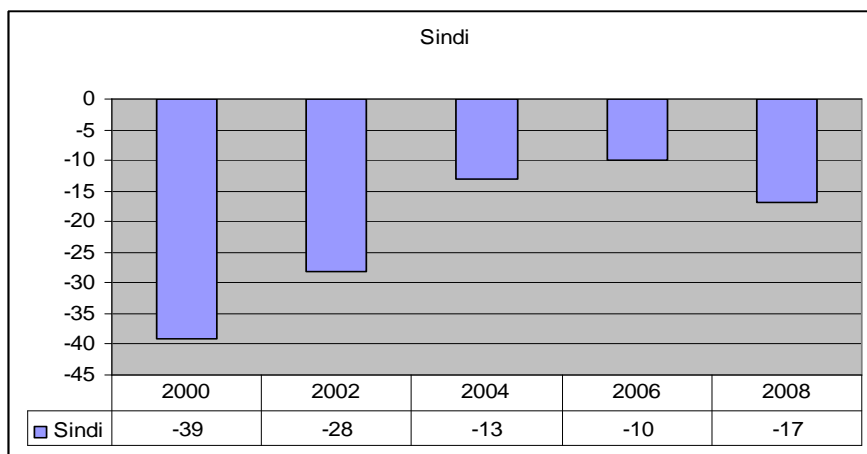


Tabel 2.10 Surmad soo järgi

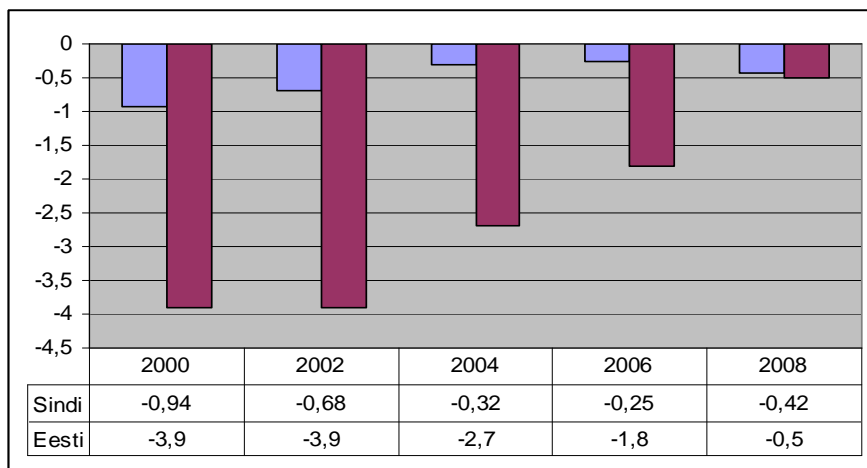


Tabel 2.11 Suremuse üldkordaja

## Loomulik iive

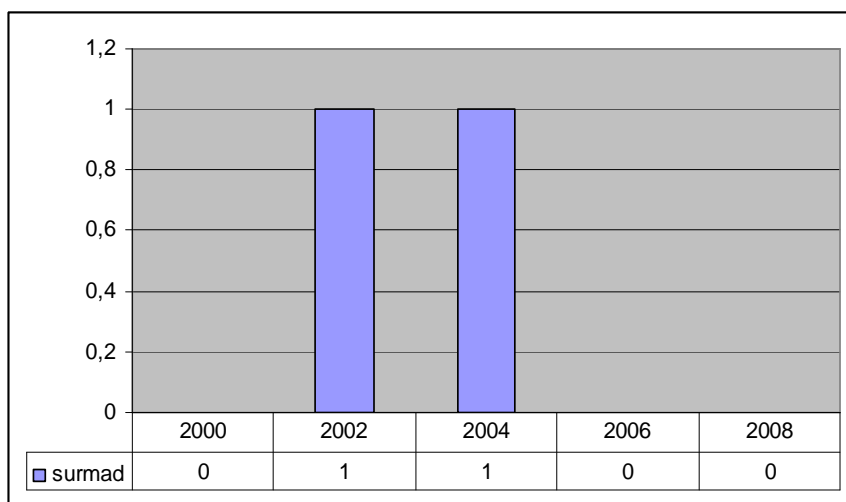


Tabel 2.12 Loomulik iive



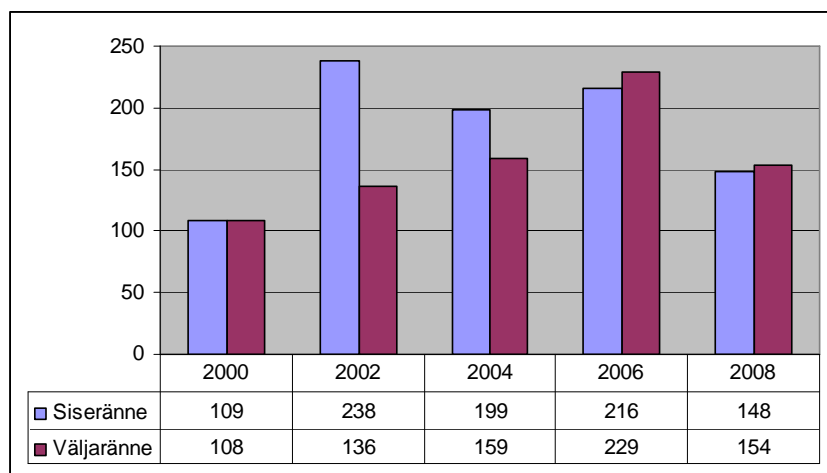
Tabel 2.13 Loomuliku iibe kordaja

## Laste surmad

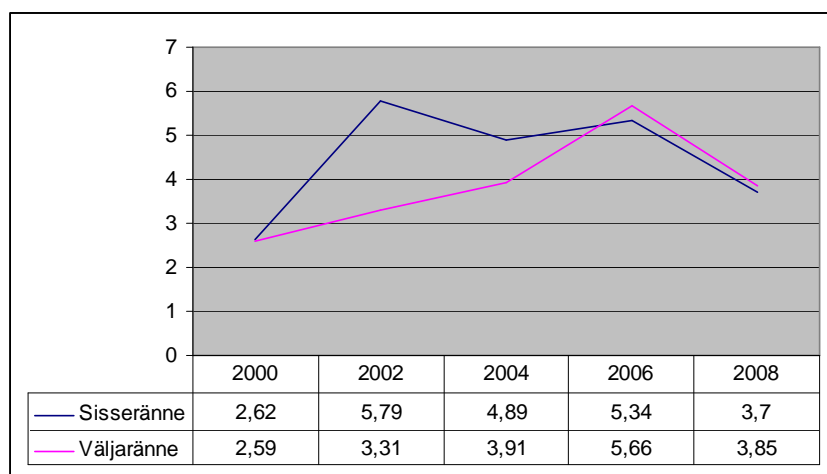


Tabel 2.14 Laste surmad

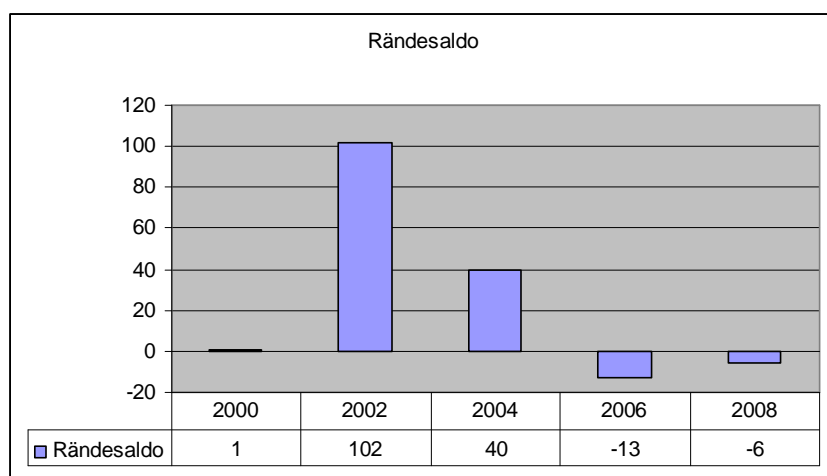
## Rahvastiku ränne



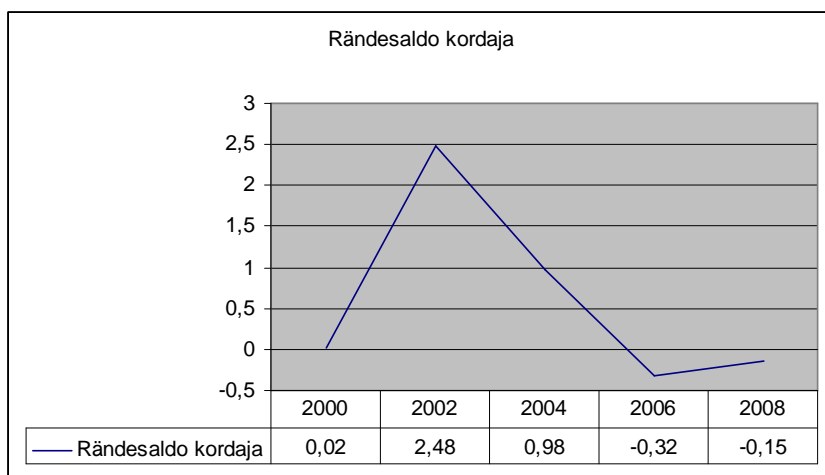
Tabel 2.15 Sisse- ja väljaränne



Tabel 2.16 Sisse- ja väljarände kordaja



Tabel 2.17 Rändesaldo



Tabel 2.18 Rändesaldo kordaja

### Esmane haigestumine nakkushaigustesse

2009 aastal registreeritud maakonnas 6 tuberkuloosi esmast juhtu, Sindis ühtegi haiget. Eelmistel aastatel diagnoositud haiged osalevad raviprotsessis positiivsete tulemustega ning on kontrollitud ka kõik võimalikud kontaktid isikud.

	2004	2005	2006	2007	2008
Pärnumaa	13	21	20	27	17
Sindi		0	1	3	0

Tabel 2.19 Sindi linna elanikkonna esmase tuberkuloosi haigestumise juhud

Sindi	2004	2005	2006	2007	2008	2009
Puukentsefaliit		1	2	8	9	15
Puukborrelioos		5	0	3	1	1

Tabel 2.20 Sindi linna elanikkonna Puukentsefaliidi ja Puukborrelioosi haigestumise juhud

Arvud saadud Tervisekaitseameti aastaaruannetest.

Arvestades Eesti näitajaid, oli suurim haigestumine 2009 Hiiumaal (47,6/ 100000 kohta). Haigestumise kõrgperiood on märtsist novembrini, kuid maksimaalne haigestumine toimub augustis. Haigetest 12,2% moodustavad õpilased.

Puukborrelioosi registreeriti Eestis 2009a. 1787 juhtu ( 133,3/100000-le), 2008 a. 1423 juhtu ( 106/ 100000-le), 2007a. 721 juhtu (53,7/100000-le)

Eelpool toodust lähtuvalt tuleks vaktsineerida ennekõike puukentsefaliidi vastu õpilased ja oluline on tõsta elanike teadlikkust enesekaitseks, haiguse õigeaegseks avastamiseks, tõhustada puukentsefaliidivastast vaktsineerimist. Selleks infovoldikud, sildid, tahvlid metsadesse, õppepäevad koolides jne.

Tuberkuloosi osas on oluline innustada inimesi vähemalt 1 x aastas end profülaktiliselt kontrollima koos kopsude röntgendiagnostikaga (sest esmaselt avastatud tuberkuloosi õigeaegne ravi tagab paranemise).

### 3. SOTSIAALNE SIDUSUS JA VÕRDESED VÕIMALUSED

#### 3.1 Tööturu situatsioon

##### Demograafiline tööturusurveindeks

	Rahvaarv (arvestatud rännet)	Rahvastik vanuses 5-14	Rahvastik vanuses 55-64	Demograafiline tööturusurveindeks
<b>Sindi</b>				
2000	4 182	558	506	1.10
2001	4 166	542	496	1.09
2002	4 279	547	506	1.08
2003	4 304	544	500	1.09
2004	4 349	509	496	1.03
2005	4 352	504	520	0.97
2006	4 333	462	507	0.91
2007	4 314	436	506	0.86
2008	4 298	409	517	0.79
2009	4 258	413	520	0.79

**Märkus:**  
Haldusüksuste andmed vastavalt 2009. aasta 1. jaanuari haldusjaotusele.  
Rahvaarv: 1989. aastal rahvaloenduse andmed, 2000. aastast rahvaarv, arvestatud rännet.  
1989.-2008. aasta andmed on korrigeeritud 10.07.2009.  
2009. aasta andmed on korrigeeritud 22.01.2010.

Tabel 3.1 Demograafiline tööturusurveindeks

##### Keskmine brutopalk

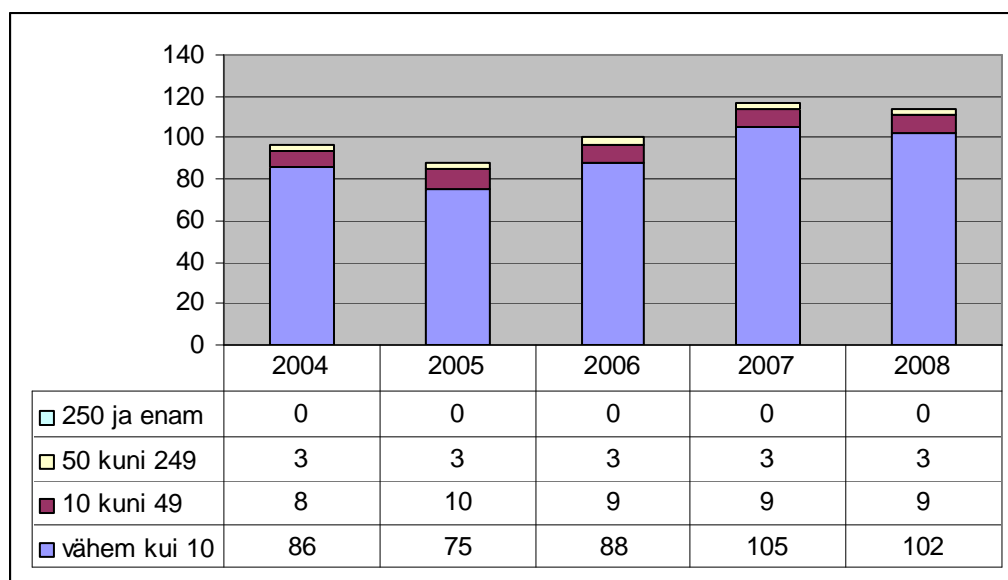
Sindi		2006	2007	2008	2009
Keskmine brutopalk	Krooni	8248	9938	11235	10117

Tabel 3.2 Keskmine palk

Sindi	2006	2007	2008	2009
Maksumaksjate arv	1839	1891	1893	1734
Miinumupalga arv	316	305	324	364

Tabel 3.3 Maksumaksjad ja miinumupalga saajad

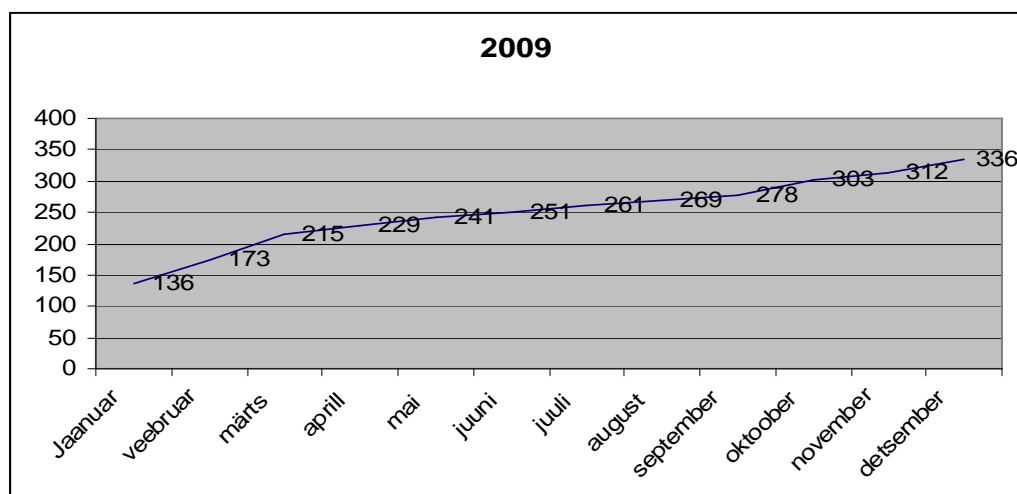
### Majanduslikult aktiivsed üksused/ettevõtted



Tabel 3.4 Äriregistris registreeritud majanduslikult aktiivsed füüsilisest isikust ettevõtjad

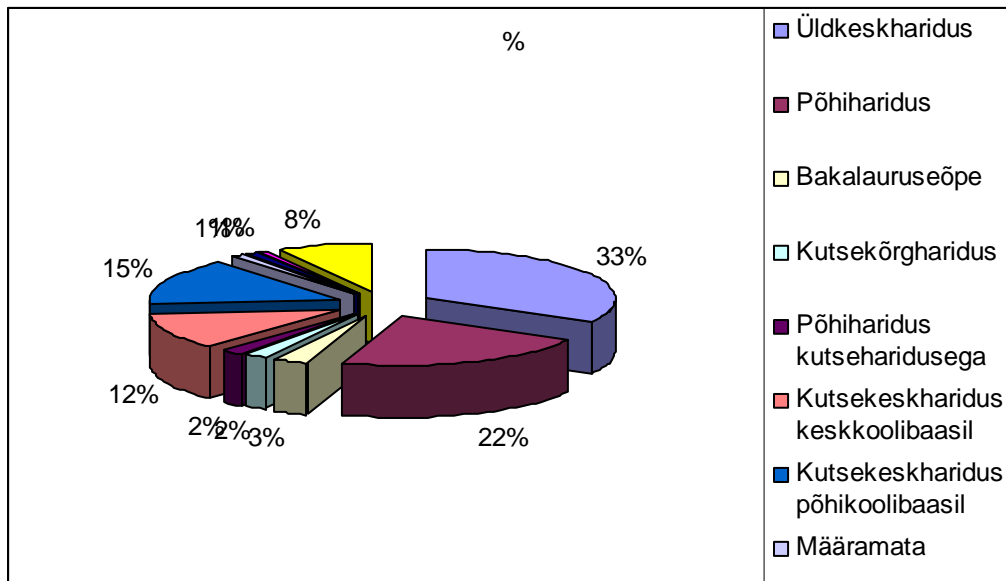
### Töötus

2008. aasta alguses oli Sindis 35 registreeritud töötut, tänaseks 350 (maakonnas kokku ligi 6300)



Tabel 3.5 Registreeritud töötute arv Sindis seisuga 31.01.09 – 31.12.09

Kolmandik Sindi linna töötutest on üldkeskharidusega ja ligi viiendik põhiharidusega. Kogu Eestiga võrreldes on keskmine haridustase veidi madalam.



Tabel 3.6 Sindi linnas elavate registreeritud töötute hariduslik jaotus

	Jaani	Veep	Märts	Aprill	Mai	Juuni	Juuli	Aug	Sept	Okt	Nov	Dets
Sindi	136	173	215	229	241	251	261	269	278	303	312	336
Tori	45	50	67	75	79	79	95	97	100	110	112	117
Paikuse	105	119	152	165	171	184	191	196	207	210	212	221
Pärnu	1339	1603	1963	2184	2294	2407	2556	2650	2802	2938	3138	3244
Are	27	30	35	43	42	47	52	51	61	71	78	80
Audru	135	160	180	194	201	223	236	244	276	290	315	337
Halinga	69	85	100	114	115	121	122	122	136	157	171	196
Häädemeeste	102	110	126	136	158	150	152	157	162	170	179	180
Kaisma	8	10	11	14	14	14	16	16	18	15	14	17
Kihnu	17	16	15	14	7	6	6	7	6	10	23	23
Koonga	25	33	47	51	53	55	52	49	53	62	69	70
Lavassaare	10	11	15	18	18	22	27	31	39	44	45	46
Saarde	88	102	128	131	127	140	144	146	153	171	195	210
Sauga	111	138	165	182	192	194	200	219	240	250	265	278
Surju	38	42	48	47	55	52	49	50	56	63	68	68
Tahkuranna	70	78	85	91	97	101	105	105	121	132	148	149
Tootsi	30	33	38	45	38	36	30	31	33	39	42	45
Tõstamaa	21	23	27	27	33	38	44	43	46	57	61	67
Varbla	35	39	42	41	43	44	49	50	58	57	66	66
Vändra	104	144	172	192	208	206	217	227	222	225	235	254

Tabel 3.7 Registreeritud töötute arv Pärnu maakonnas seisuga 31.01.09 – 31.12.09

### 3.2. Toimetulek

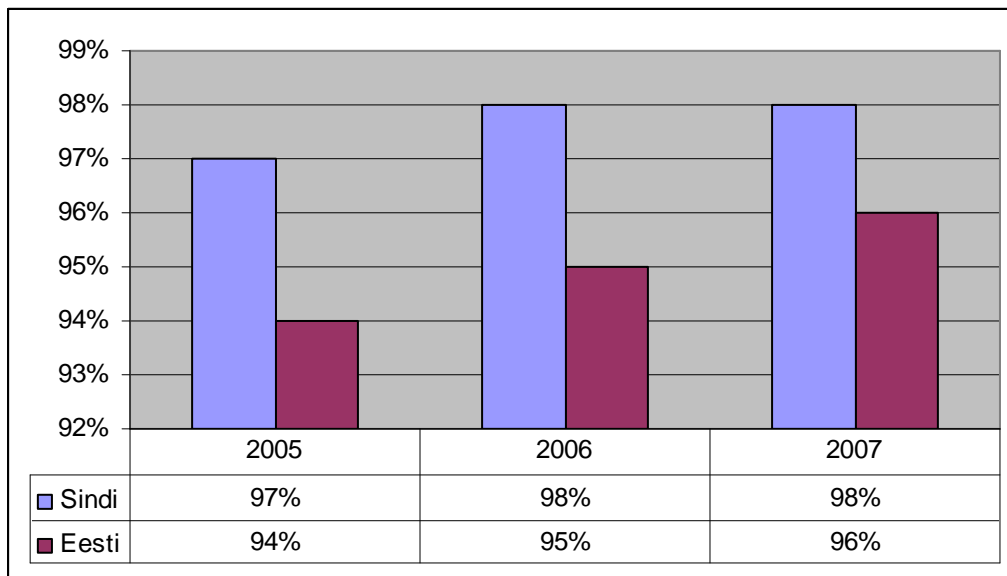
#### Ravikindlustusega kaetud

Riik /Maakond					
Maakonna nimi	PÄRNU				
Linn/vald	Sindi linn				
Vanusegrupid	kõik				
Isikuid kokku	Piirkond				
Grupp	Harju osakond	Pärnu osakond	Tartu osakond	Viru osakond	Kindlustatud Sindi elanikud kokku
Kindlustatu	58	1 683	14	3	1 758
Riigi poolt kindlust	6	277	2		285
Võrdsustatud isik	16	1 893	14	2	1 925
Välislepingud		6			6
Kokku	80	3 859	30	5	3 974

Tabel 3.8 Kindlustatud 31.12.2009 koos elukohaga (Väljavõtte tehtud 05.01.2010 )

See tabel näitab, kus on Sindi elanikud HK poolt kindlustatud, st. elanike registris on ta Sindis, elavad mujal, näit tudengid jne. Ülejäänud elanikest on kindlustamata. Pika töötuse perioodi tulemusena tõuseb kindlustamata inimeste arv, mis sunnib täna planeerima ressursse probleemiga tegelemiseks

Ravikindlustusega kaetud:	2004	94%
	2005	97%
	2006	98%
	2007	98%
	2008	96%



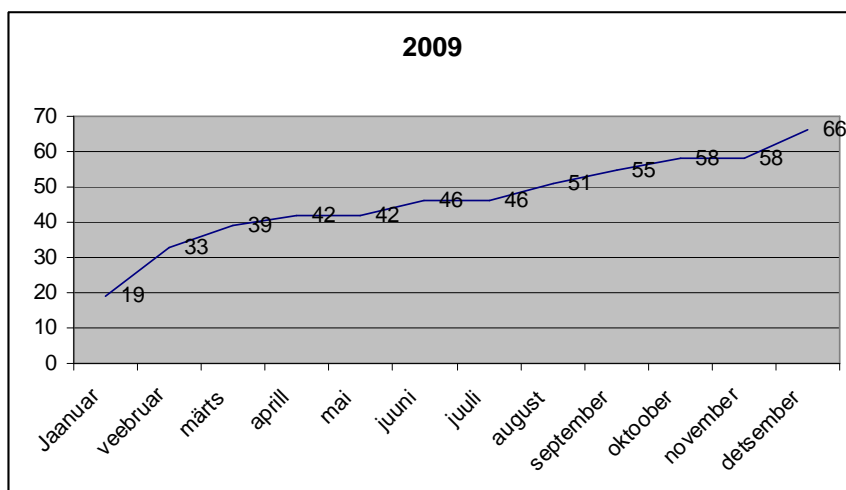
Tabel 3.9 Ravikindlustusega kaetud



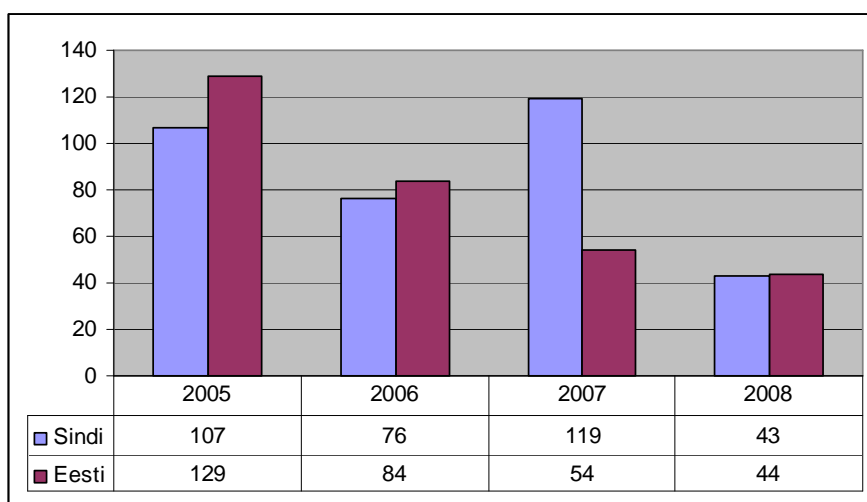
## Toimetulekutoetused

	2005	2006	2007	2008	2009
Ühele elanikule aastas	107	81	76	64	209
Toimetulekupiiri tagamiseks	96	73	65	49	200
Täiendav toetus elaniku kohta	12	8	8	16	145
1000 elaniku kohta	107	76	119	43	138

Tabel 3.10 Toimetulekutoetused



Tabel 3.11 Toimetulekutoetused 2009 jaanuar-detsember



Tabel 3.12 Toimetulekutoetused: Rahuldatud taotluste arv 1000 elaniku kohta

## Sotsiaalteenused

Asutus	Kirjeldus
Sindi Gümnaasium	Karjääri-, kutse- ja psühholoogiline nõustamine, info õppimisvõimaluste kohta
Sindi Sotsiaaltöökeskus	Toitlustamine, pesemise ja juuksuri teenused ning raamatukogu kasutamise võimalus

Tabel 3.13 Sotsiaalteenuseid osutavad asutused

KOV	Sotsiaaltöötajad		Koduhooldus töötajad/ Asutuse hooldustöötajad		Üldtüüpi hoolekande asutused		Laste- ja noorte hoolekande asutused		Päeva keskused		Sotsiaalkorterid (kohti)	
	07	08	07	08	07	08			07	08	07	08
Sindi	1	2	1/2	1/2	-	-	-	-	1	1	-	-

Tabel 3.14 Sotsiaaltöö korraldus

### 3.3. Kaasatus kogukonna tegevustesse

#### Elanike kaasamine

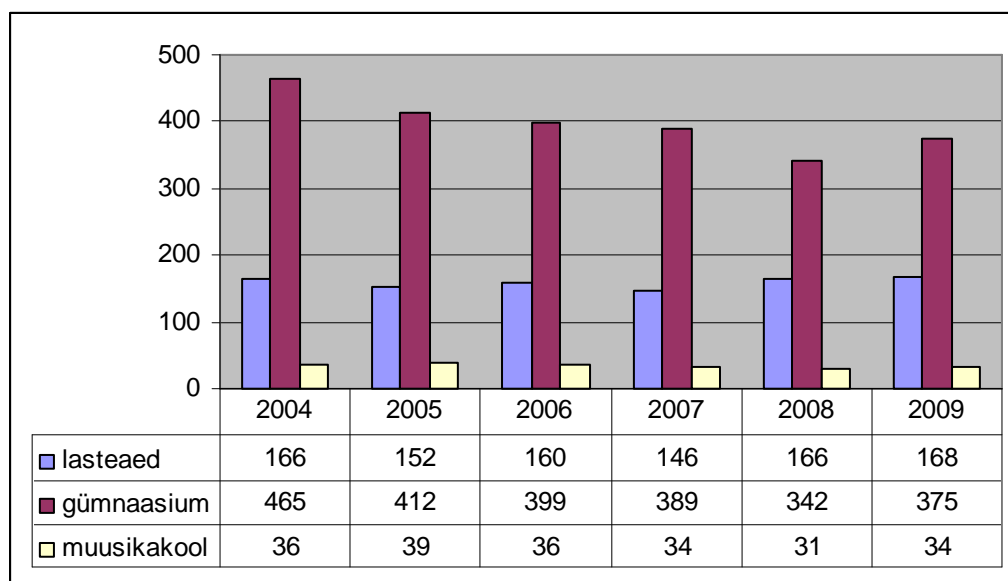
Korraldaja	Tegevus
Spordiselts Kalju	Asutati 1920 ja on loodud sporditegemise edendamiseks. Aasta läbi korraldatakse meistri- ja karikavõistlusi, suve- ja talimänge ning piirkondlikke üritusi Mälestusturniirid: Aleksander Kask – tõstmine Avo Nurme - jalgrattasport Taivo Sikk – korvpall Martin Miilberg – paaris võrkpall Juhan Aidaku – vene kabe

#### Kultuurielus osalemise ja tarbimise võimalus

Asutus	Osalemine ringide töös
Sindi Seltsimaja	Kantritants, rahvatants Murueided, segakoor Sindi Vene segakoor Slavijonotška, Akordion & CO, Šal-lal-laa, kõhutants, mälumäng, ajalooklubi, aeroobika, näitering, ansamblid
Sindi Lasteaed	Beebikool
Sindi Noortekeskus	Iluvõimlemine, arvutigraafikaring, lauamängude ring, kunstiring, matkaring, trummiring, kitarriring algajatele
Sindi Memmed	Käsitöö

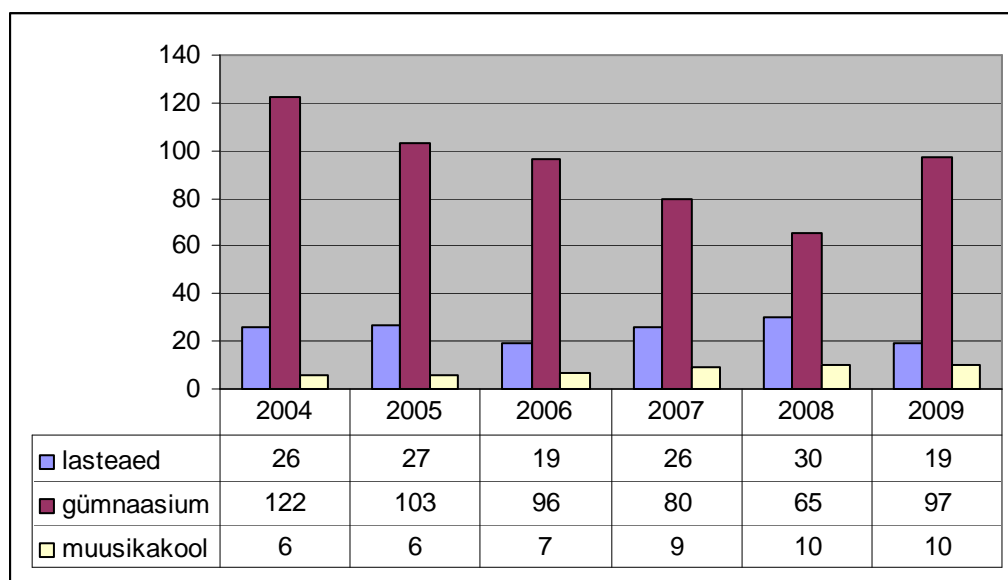
## 4. Laste ja noorte turvaline ning tervislik areng

### Õpilaste arv haridusasutustes



Tabel 4.1 Õpilaste arv Sindi haridusasutustes

### Teistest omavalitsustest pärit laste osakaal



Tabel 4.2 Teistest omavalitsustest pärit laste osakaal Sindi haridusasutustes

## Väljalangevus

	2009/10 õa	2008/09 õa	2007/08 õa	2006/07 õa	2005/06õa
vald/linn	õpilaste arv	õpilaste arv	õpilaste arv	õpilaste arv	õpilaste arv
AUDRU	2				
KEILA					1
LAGEDI					1
LIHULA				1	2
PAIKUSE	7	9	16	17	15
PÄRNU	31	23	26	37	37
RAE	1				
SAARDE	1				
SAUGA	25	12	19	15	11
SURJU	3	1	1		
TALLINN	2				
TOOTSI				2	4
TORI	19	13	16	22	29
TÕSTAMAA	1	1	1		
TAHKURANNA	2	3	1	2	1
VIGALA	1	1			1
VILJANDI					1
VÄNDRA	2				
KOKKU:	97	63	80	96	103

SINDI	278	279	307	303	309
KOKKU:	375	342	387	399	412

Tabel 4.3 Õpilaste arv teeninduspiirkonniti (elukoha põhjal) seisuga 10.09

## Koolikohustuse täitmine

	2009/2010	2008/09	2007/08	2006/07	2005/06
Õpilasi kokku 10.sept. seisuga	375	342	387	399	412
Õpilaste väljalangevus			10	10	25
1A	15	13	18	16	25
1B	14	10	15	16	
1C	1	5	6	3	3
2A	14	17	16	23	20
2B	11	15	16		
2C	5	5	3	3	5
3A	16	16	24	21	24
3B	15	15			
3C	5	3	3	5	4
4A	19	24	21	25	20
4B	18				
4C	2	3	5	3	1
5A	26	20	22	21	26
5B					
5C	3	4	4	1	1
6A	22	20	23	25	25
6B					
6C	4	3	2	2	4
7A	22	29	29	29	25
7B					17
7C	4	2	2	4	6
8A	19	25	23	26	30
8B	12			16	
8C	2	3	4	5	4
9A	27	25	25	31	21
9B			17		25
9C	1	4	4	1	4
10A	28	28	26	27	24
10B				25	20
10K	20				
11A	22	21	18	22	24
11B			24	20	18
11K	7				
12A	19	32	17	29	17
12B			20		19
12K	2				
<b>KOKKU</b>	375	342	387	399	412

Tabel 4.4 Sindi Gümnaasiumi õpilaste väljalangevus viimase viie õppeaasta jooksul

## Kooli/ lasteaia tervise teenuse olemasolu

Sindi linna kõigis lasteasutustes on olemas kvalifitseeritud tervishoiuteenus. Sindi Gümnaasiumis töötab täiskohaga meditsiiniõde ja osalise koormusega kooliarst, lasteaias 1,0 koormusega meditsiinitöötaja.

Oluline on koostöö perearstidega Sindi Tervisekeskusest. Pearõhk on profülaktilisele, ennetavale tööle.

## 5. Tervislik elu-, õpi- ja töökeskkond

### Huvitegevuse ja vaba aja veetmise kohad

	KOHAD	TEENUSE KÄTTESAADAVUS	KASUTAMISE AKTIIVSUS
1.	Sindi Seltsimaja	hea	vähene
2.	Sindi Noortekeskus	hea	hea
3.	Sindi Muuseum	hea	hea
4.	Sindi Linnaraamatukogu	hea	hea
5.	Karl Jüri Rammi nimeline Sindi Muusikakool	hea	hea
3.	Sindi Gümnaasium	hea	vähene

### Üldkasutatavad spordirajatised ja terviserajad

Sindi	Rajatised, rajad	Arv	Külastatavus
	Kooli spordiosakond: suur saal	1	hea
	väike saal	1	vähene
	tõstesaal	1	vähene
	Kooli staadion	1	vähene
	Tenniseväljak	1	vähene
	Mänguväljakud	7	hea
	Ujumiskohad	6	hea
	Uno Palu nimeline metsa-matkarada	1	vähene
	Uisuplats	1	hea

	Skatepark	1	hea
	Ronimissein	1	vähene
	Võrkpalliplats	1	vähene
	Korvpalliplatsid	3	vähene
	Suusarada	1	hea

## Tervisealase teabe kättesaadavus

Koolides kasutatakse tervisealase info jagamiseks infostendi, kogunemisi ja tervishoiutöötajate poolt läbiviidud loenguid.

Lasteaegades on infotahvlid rühmade stendidel, loengud lastevanematele ja personalile ning ka mudilastele tervishoiutöötaja poolt.

Tervisealane info on väljas ka tervisekeskuses. Infot levitatakse ka linnalalehe kaudu, mis ilmub kord kuus.

Paikuse perearsti eestvedamisel toimuvad Terviseklubi loengud Paikusel ning üritustest võtavad osa ka Sindi elanikud.

## 6. TERVISETEENUSED

### 6.1 Tervishoiuteenused

Sindis on tervisekeskus, kus töötab 3 arsti täiskoormusega. Perearstide ja pereõdede poolt osutatud tervishoiuteenuste kättesaadavus on viiel päeval nädalas kella 8 - 18-ni. Töötingimused on head, patsientide vastuvõtt toimub renoveeritud kahekorruselises spetsiaalselt tervisekeskuseks kohandatud hoones. Üha enam külastatakse pereõe iseseisvat vastuvõttu ja kasutatakse telefonikonsultatsioone. Tihe koostöö on Pärnu Haigla eriarstidega.

Ambulatoorseste külastuste arv on kokku keskmiselt 20000 aastas, laste vastuvõtt moodustab keskmiselt 21-25% üldvastuvõetud patsientide arvust. Keskmine päevakoormus on 5 aasta jooksul tõusnud, s.o. keskmiselt 30 patsienti 2005 aastal ja 40 patsienti 2009 aastal päevas ühe arsti kohta. Koduvisiitide üldarv on tunduvalt kahanenud, keskmiselt 1 koduvisiit arsti kohta päevas.

Aasta	2005	2006	2007	2008	2009
Patsientide arv	3377	3545	3603	3687	3726

Tabel 6.1 Piirkonna patsientide arv aastatel 2005-2009

Teenindavatest patsientidest kõige rohkem on Sindi linnast, kuid teenindatakse ka Paikuse, Tori ja Sauga vallast pöördujaid. Perearsti ambulatoorsete külastuste dünaamika aastatest 2000–2007 näitab ambulatoorsete visiitide arvu kasvu, mis on seletatav elanikkonna arvu kasvuga. Samas on vähenenud koduviitide arv (2000a. keskmiselt päevas 3,5 visiiti, 2007a. 0,8 visiiti keskmiselt päevas), mis paneb veel suurema koormuse kohapealsele teenindusele tervisekeskuses. Haigestumisest ja pöördumistest suure osa moodustavad ägedad haiged, eriti lapsed. Töö organiseerimisel heaks näiteks on eraldi vastuvõtu päev tervetele imikutele.

Koolitervishoiu korraldamine Sindi linnas toimub koostöös Sindi Tervisekeskusega. Et linna 375 kooliõpilast saaksid kvaliteetset koolitervishoiuteenust, mis sisaldab ka terviseedenduslikku ja profülaktilist tegevust, panustab linn osa koolitervishoiu palgavahenditest, et 375 õpilasega koolis saaks olla täiskohaga tervishoiutöötaja .

Koduõendusteenust linnas pakub SA Pärnu Haigla.

## 6.2 Sindi Gümnaasium

- Seksuaalnõustamine
- Erivajadustega laste nõustamine

	2009/10õa	2008/09õa	2007/08õa	2006/07õa	2005/06õa	2004/05õa	2003/04 õa
erivajadustega laste arv		83	103	0	110	73	112
sh parandusõpe	63	36	52		53	16	42
sh logopeediline teenindamine	53	47	51		57	57	70

Tabel 6.2 Erivajadustega laste arv

- Toitumise nõustamine

## 6.3 Kuni 2-aastaste laste hõlmatus immuniseerimisega

Alates 2008. a kehtib Eestis uus immuniseerimiskava (Sotsiaalministri 21. märtsi 2007.a määrus nr 34). Kõik immuniseerimiskavas ettenähtud vaksineerimised tehakse lastele ja täiskasvanutele tasuta.

Tervisekaitseinspeksioon korraldab immuunpreparaatide jaotamist, samuti kogub andmeid immuniseerimise kohta ning peab arvestust ja koostab koondaruandeid immuunpreparaatide kasutamise kohta.

OÜ Sindi Tervisekeskuse aastaaruannete ja TKI –lt saadud andmete põhjal on alla 2 aastaste laste hõlmatus kohustuslike vaksinatatsioonidega keskmiselt 97%

Muret tekitab üha suurenev vaksinatatsioonidest keeldujate arv. Vanematel on antud õigus otsustada ja oma allkirjaga kinnitada vaksinatatsioonidest keeldumine. Selgitustöö perearsti ja pereõe poolt toimub pidevalt ning vastav kirjandus on kättesaadav kõigile. Profülaktiline kontroll alla kahe aastastele lastele on regulaarne.



## **7. Sindi linna elanike tervise peamised probleemvaldkonnad ja sekkumisvajadused**

### **7.1 Terviseprofili eesmärkide saavutamise vahendid**

Pärnumaal läbiviidud küsitlusel 2007.a. hindasid enda tervist heaks 54,2 % ja halvaks 14 % inimestest. Üldiselt on Eesti ja sealhulgas Pärnumaa inimeste tervislik seisund nõrk, mida kinnitavad:

- haigestumiste ja haiguspäevade arvukus;
- elanike lühike keskmine eluiga;
- ajateenistusse astuvate noormeeste nõrk füüsiline seisund;
- noorte ja keskealiste suremine traumade tagajärjel, suremus südame-veresoonkonna haigustesse ning teistesse ennetatavatesse haigustesse;
- nakkushaiguste esinemise sagenemine;
- alkoholi, tubaka ja narkootikumide tarbimise suurenemine noorte hulgas;
- vaimse tervise halvenemine, eriti noorte ja tööealiste inimeste hulgas.

Sindi Linnavalitsus koos kohalike ettevõtjatega on pööranud tõsist tähelepanu võimaluste loomisele, et inimesed saaksid tervist toetavalt töötada ja elada. Linnas on spordisaalid, tenniseväljak, matka- ja suusarajad, renoveeritud noortekeskus.

Olulist rolli mängib Pärnu linna vahetu lähedus, mis loob täiendavaid tervise edendamise võimalusi, head osalust koostöövõrgustikes ning linna ja maakonna spordiüritustel.

### **7.2 Sotsiaalne sidusus ja võrdsed võimalused**

Sindi linna tulevikuvisioni kohaselt on sotsiaalarengu eesmärgiks linnas tagada hariduse kättesaadavus ja kvaliteetsus, elanike sotsiaalne turvalisus ja kaasatus, avaliku võimu demokraatlikkus, tõhusus ning linna avatus. Hetkel on probleemideks:

- sotsiaalhoolduse teenuste vähesus;
- inimeste madal maksevõime ei võimalda tarbida tervist edendavaid teenuseid;
- inimeste madal teadlikkus tervislikest eluviisidest;
- elanike toitumisharjumused on tugevalt mõjutatud sissetulekutest ja perekondade hoiakutest;
- elanike tervisenäitajad halvenevad, suureneb riskikäitumine;
- tervisekäitumises on märgatav diferentseerumine, mis on seotud soo, hariduse ja sissetulekuga;
- noorte riskirühm.

Eesmärgiks on:

- Sindi linna terviseedenduslikud planeeringud ja sekkumised tuleb teostatada kõikki linna sihtgrupe informeerides ja kaasates;
- Sindi linnas aktiveerida kohalikke asutusi ja kolmandat sektorit terviseedenduslikuks tööks elanike tervise parandamisel ja tervislike eluviiside väärtustamisel;
- toetada ja aidata kaasa kodanikualgatuste toel terviseedendamisel;
- arendada sotsiaalhoolekande ja tervisteenuste võrgustikku lähtuvalt sotsiaalselt tundlike gruppide vajadustest.

### **7.3 Laste tervislik ja turvaline areng**

Sindi linnas puudub laste ja noorte tervisekäitumise kohta regulaarselt kogutav statistika. Koolis on läbi viidud küsitlusi, kus sihtgrupis on õpilased 4.-12. klassini ja lapsevanemad.

Probleemideks on:

- Laste vähene liikumine, palju ajast veedetakse arvutis, sellega kaasnevad terviseprobleemid;
- laste tervistkahjustavad toitumisharjumused, mis sagedasti algavad kodudest;
- vanemate tähelepanekuta lapsed, halvad elamistingimused;
- vanemate liigne edu ootus, soov olla iga hinna eest parim – risk laste vaimsele tervisele;
- riskiv seksuaalkäitumine, millega kaasnevad sugulisel teel levivad haigused;
- laste ja noorte haigestumine ja suremus vigastuste ja mürgistuste tõttu on saenenud, samuti on suurenenud mürgitused alkoholi- ja narkootiliste ainete tarbimisest tingituna;
- vanemate vähene teadlikkus laste tervist ohustavast riskifaktoritest. Ebapiisav lapsevanemate koolitamis- ja nõustamissüsteem, samas lastevanemate osalusmotivatsioon on sageli väga madal;
- spetsialistide (lastepsühholoogid, sotsiaaltöötajad, koolipsühholoogid) pakutava abi ebapiisav kättesaadavus.

Eesmärgiks on:

- koguda statistikat, teostada seiret ja hindamist;
- tõsta lastevanemate teadlikkust laste arengu iseärasustest;
- tagada kõigi laste regulaarne tervisekontroll, mis võimaldab terviseriskide ja arenguliste erivajaduste märkamist;
- kujundada tervist toetav sise- ja väliskeskond haridus- ja noortasutustes;
- tagada erivajadustega lastele sobivad õppimis-, ravi- ja rehabilitatsiooniteenused;

- tagada piisavad tugiteenused koolikohustuse täitmiseks ja alaealiste seadusrikkumiste vähendamiseks;
- viia linnas läbi laste tervisekäitumist puuduvaid küsitlusi.

#### **7.4 Tervislik elu-, õpi- ja töökeskkond**

Paljud terviseprobleemid saavad alguse ümbritsevast keskkonnast tööl, kodus ja haridusasutuses. Ümbritseva elu-, õpi- ja töökeskkonna ning toodete disainimisel ja teenuste osutamisel tuleb arvestada laste, puuetega inimeste, eakate, noorte emade ja ajutise terviseprobleemiga inimeste erivajadustega. Töökeskkonnas on oluline töö korraldamine nii, et oleks tagatud terviseohutus. Probleemideks on:

- Kohalike ettevõtete vähesus Sindis. Väikeettevõtete vähene initsiatiiv töötajate tervislike valikute toetamiseks. Väikestel ettevõtetel on raskem pakkuda oma töötajatele terviseprogramme;
- erinevate elu-, töö- ja õpikeskkonda puudutavate normatiivide ja nõuete järgimine ei ole piisav;

Sotsiaalse uuenemise alustena eeldatakse sotsiaalseinfrastruktuuri kättesaadavuse ja kvaliteedi tõusu. Eesmärgiks on eelduste ja tingimuste loomine tervise säilitamist ja arendamist soodustavale füüsilisele- ja psühhosotsiaalsele elu-, õpi- ja töökeskkonnale.

#### **7.5 Tervislik eluviis**

Sindi linnas puudub rahva tervist kajastav statistika ja andmete analüüs. Piisava analüüsi puudumine ei võimalda hinnata tervise edendamiseks rakendatud meetmete tõhusust. Linnas on probleemideks:

- alkoholi tarbimine, seda eriti noorte hulgas. Alkohol on alaealistele kergesti kättesaadav, mis viitab järelvalve tõhustamise vajadusele;
- suitsetamisharjumus koolinoorte seas on püsiva trendiga. Noorte seas on järjest populaarsemad suitsuvabad tubakatooted- näiteks mokatubaka tarbimine;

Eesmärgiks on:

- suurendada Sindi elanike kehalist aktiivsust;
- muuta toitumisharjumised tervislikumaks ja vähendada riskikäitumist;
- luua andmebaas ja seda regulaarselt täiendada;
- korraldada Sindis teabe- ja koolituspäevi;
- kaasata kohalikud toitlustusettevõtted ja toidukauplused tervisliku toitumise arendamisprogrammidesse.

## **7.6 Terviseteenused**

Inimesed ei teadvusta, mis on terviseteenus ja et seda on võimalik ka ise endale väheste vahenditega pakkuda, näiteks jalutamine, jooksmine terviserajal, kepikõnd. Probleemideks on:

- nõustamisteenused on olemas, aga selle kohta, kuidas teenusele saada, puudub info või on infot vähe, sageli on teenus liiga kallis või liiga kaugel;
- elanikkonna vananemisega seonduvalt suureneb koormus tervishoiuteenustele;
- lisandub üha suurenev omaosalus tervishoiuteenuste ja ravimite eest tasumisel, mis suurendab krooniliste haiguste tõusutrendi;

Eesmärgiks on :

- tagada elanikele kvaliteetne info terviseteenuste kättesaadavuse osas.

## 8. Sindi linna tervisedenduse tegevuskava 2010-2013

### Missioon

Sindi Linnavalitsus koostöös Sindi Tervisekeskuse, sotsiaaltöökomisjoniga edendavad linnas tervislikku elukeskkonda elanike teadlikkuse tõstmisega ja aktiivse osalusega.

### Visioon

Tagada Sindi terviseprofiiliga linna tervisedenduse valdkonna jätkusuutlik areng ja planeerimine aastani 2013.

Tegevus	Eesmärk	2010	2011	2012	2013	Vastutaja/Koostööpartnerid	Hinnanguline maksumus
<b>Valdkond:</b> Sotsiaalne sidusus ja võrdsed võimalused							
<b>Eesmärk:</b> Sindi linna tervisedenduslikud planeeringud ja sekkumised teostatakse kõiki sihtgrupe informeerides ja kaasates, tagades sellega sotsiaalset sidusust ja võrdsed võimalusi elanikele.							
Terviseprofiili uuendamine igal aastal. Terviseprofiili ja tervisedenduse tegevuskava baasil linna arengukavasse rahvatervise valdkonna koostamine		x	x	x	x	Sindi Tervisekeskus, sotsiaaltöökomisjon ja kõik huvigrupid	40 000
„Sindi Sõnumites” terviserubriikide ilmumise perioodiline tagamine		x	x	x	x	Sindi Tervisekeskus	0
Tervisedenduslike uudiste kättesaadvus Sindi interneti kodulehel		X	X	X	X	Sindi Linnavalitsus, Sindi Tervisekeskus ja sotsiaaltöökomisjon	0
Arendada suutlikkust rahva tervise hindamisel ja analüüsimisel ning tervisedenduslike sekkumiste planeerimisel ja elluviimisel		X	X	X	X	Sindi Linnavalitsus, Sindi Tervisekeskus	40 000

Avaliku sektori institutsioonide(hoonete) erivajadustega inimestele kättesaadavamaks muutmine	X	X	X	x	Sindi Linnavalitsus	100 000
<b>Valdkond:</b> Laste ja noorte turvaline ning tervislik areng						
<b>Eesmärk:</b> Laste ja noorte kehalise ja vaimse tervise ning sotsiaalse arengu edendamine						
Laste ja noorte tervise ning tervisekäitumise kohta linnas statistika regulaarne kogumine, seire pidamine, hindamise teostamine	X	X	X	x	Sindi Linnavalitsus koostöös Sindi Gümnaasiumi arendusjuhi ja sotsiaaltöötajaga	60 000
Võrgustike arendamine ja osalemine võrgustikes. Perekeskuse loomine.	X	X	X	X	Sindi Linnavalitsus, Sindi Tervisekeskus	20 000
Haridusasutuste tervisehoiutöötajate ja terviseõpetajate toetamine ja koolitamine tervisenäitajate seire ja hindamise teostamisel ja kvaliteetse tervisekasvatuse ja sotsiaalsete oskuste õpetamisel, tugisikukoolitus.	X	X	X	X	Sindi Linnavalitsus koostöös Pärnu Maavalitsusega, koolide tervisehoiutöötajad, terviseõpetajad, tugisikud	200 000
Suurendada lapsevanemate teadlikkust laste ja noorte tervise edendamisel ja arengu toetamisel, kaasates neid tegevuste planeerimisse ja korraldamisse.	X	X	X	X	Sindi Linnavalitsus, Sindi Tervisekeskus	5000
Edendada seksuaaltervise ja perekonna planeerimise alast teadlikkust kaasates tegevustesse vastava ala spetsialiste ja noorte nõustamiskeskusi.	X	X	X	X	Tervisenõukogu, Pärnumaa noorte nõustamiskeskus, perearstid ja õed, Pärnu haigla	15 000
Meetmete planeerimine laste ja noorte vigastuste ja mürgistuste ennetamiseks ja vaimse tervise edendamiseks.	X	X	X	X	Sindi Linnavalitsus, Sindi Tervisekeskus	12 000

Noorte ja lastega tegelevate spetsialistide tervisedendamise ja sotsiaalsete oskuste õpetamise võimekuse tõstmine.	X	X	X	X	Sindi Linnavalitsus koostöös Pärnu Maavalitsusega	8000
<b>Valdkond:</b> Tervislik elu-,õpi- ja töökeskkond						
<b>Eesmärk:</b> Eelduste ja tingimuste loomine tervise säilitamist ja arenemist soodustavale füüsilisele ning psühhosotsiaalsele elu-, õpi- ja töökeskkonnale						
Tervisedenduslike motivatsioonikampaaniate algatamine erinevates elu-, õpi- ja töökeskkondades, tervisenädala korraldamine.	X	X	X	X	Tervisekeskus, TEK ja TEL, TET võrgustiku liikmed, Sindi Linnavalitsus. Kool, lasteaed, noortekekus	60 000
Koostööpartnerite koolitused teemal tervislik elu-, õpi- ja töökeskkond( sotsiaaltöötajad, kultuuri- ja noorsootöötajad, noorsoopolitseitöötajad, päästeteenistuse ennetustöölased spetsialistid)	X	X	X	X	Sindi Linnavalitsus, koostööpartnerite võrgustik	80 000
<b>Valdkond:</b> Tervislik eluviis						
<b>Eesmärk:</b> Linna elanike kehaline aktiivsus suureb, toitumine muutub tervislikumaks ja riskikäitumine väheneb						
Elanike aktiivne osavõtt tervisespordiüritustest.	X	X	X	X	Sindi Linnavalitsus, Sindi Sõprade Selts, spordiklubi „Kalju”, tippsportlaste kaasamine	200 000

Tervisliku eluviisi toetavate riiklike kampaaniate koordineerimine linnas.	X	X	X	X	Sindi Linnavalitsus, Sindi Tervisekeskus, Spordiklubi „Kalju”	<b>20 000</b>
Tööealiste elanike tervise ning tervisekäitumise kohta statistika kogumine, analüüs ja kokkuvõtete tegemine.	X	X	X	X	Sindi Linnavalitsus, perearstid, tervisekeskus, Gümnaasiumi arendusjuht ja sotsiaaltöötaja	<b>200 000</b>
Tervist Edendav Haigla- teabepäevad ja nõustamiskabinetid avatud soovijatele Pärnu Haiglas.	X	X	X	X	Sindi Linnavalitsus koostöös SA Pärnu Haiglagaga	<b>8000</b>
Tervisliku toitumise infopäevad, kokkade koolitused (eraettevõtjad, Sindi LV allasutused).	X	X	X	X	Sindi Linnavalitsus	<b>12 000</b>
Koolitused, infopäevad alkoholi ja sõltuvusainete tarbimise ennetamise eesmärgil.	X	X	X	X	Sindi Linnavalitsus, Sindi Tervisekeskus, kabinetid, SA Pärnu Haigla psühhiaatrikliinik noorsoopolitsei, Perekeskus	<b>20 000</b>
Arendada koostöövõrgustiku liikmetega tervist toetavate ürituste ja vabaaja veetmise võimalusi.	X	X	X	X	Sindi Linnavalitsus , koostöös Pärnumaa spordiliit, tervisekeskus, TEK ja TEL võrgustiku esindajad, spordiklubi „Kalju”, Sindi Sõprade Klubi	<b>40 000</b>
Riskiva seksuaalkäitumise ja HIV nakkuse ennetamise teemaliste infopäevade ja ürituste korraldamine.	X	X	X	X	Sindi Linnavalitsus, SA Pärnu Haigla AIDS-i nõustamiskabinet	<b>8000</b>
Toidukaupluste kaasamine tervislike toitumistavade propageerimisse.	X	X	X	X	Sindi Linnavalitsus, kaubakeskused Sindi linnas	<b>4000</b>



<b>Valdkond:</b> Tervise teenused						
<b>Eesmärk:</b> Sindi linna elanikele tagada kvaliteetne info tervise teenuste kohta						
Tervise teenuste pakujate koostöö, ühise infopanga koostamine	X	X	X	X	Sindi Linnavalitsus, SA Pärnu Haigla, Sindi Tervisekeskus	<b>4000</b>
Tervise teenuste pakujate infopäevad. Infolevi tagamine meedias ja maakonna lehtedes ning KOV-i kodulehel.	X	X	X	X	Sindi Linnavalitsus, Sindi Tervisekeskus, perekeskus, Sindi Sõprade Klubi, kõik teenuste pakujad	<b>8000</b>

## Kasutatud kirjandus

Tilts, I (2009). Kohaliku omavalitsuse ja maakonna terviseprofiili koostamine. Tervise Arengu Instituut. Tallinn

Sindi Linnavalitsus (2008). Sindi linna arengukava. Strateegia aastani 2013. Tegevuskava 2005-2008. Sindi Linnavalitsus. Sindi

Pärnumaa rahvastiku prognoos 2000-2025. <http://mv.parnu.ee/index.php?id=52> (01.03.2010)

Eesti Töötukassa. <http://www.tootukassa.ee/index.php?id=11328>

Tervise Arengu Instituut. <http://www.tai.ee>

Eesti Statistikaameti Statistika andmebaas. <http://pub.stat.ee>