

PAIKUSE VALLA TERVISEPROFIIL

2010



**Euroopa Liit
Euroopa Sotsiaalfond**



Eesti tuleviku heaks

SISUKORD

SISUKORD	2
1. VALLA ÜLDANDMED	4
1.1 Pindala	4
1.2 Rahvastiku soo- ja vanusjaotus	4
1.3 Asustustihedus	6
1.4 Elussünnid	7
1.5 Surmad	8
1.6 Loomulik iive	9
1.7 Kohaliku omavalitsuse eelarve	10
1.8 Tulumaksu laekumine	10
1.9 Rahvastiku rahvuslik jaotus	11
1.10 Elussünnid ema vanuse järgi	11
1.11 Sisseränne	11
1.12 Väljaränne	11
1.13 Rändesaldo	11
1.14 Esmasehaigestumuskordaja pahaloomulistesse kasvajatesse	12
1.15 Esmanehaigestumine nakkushaigustesse	12
1.16 Laste surmad	13
2. SOTSIAALNE SIDUSUS JA VÕRDESED VÕIMALUSED	13
2.1 Tööturu situatsioon	13
2.1.1 Maksumaksjad	13
2.1.2 Keskmise brutotulu	13
2.1.3 Miinimumpalga saajad	14
2.1.4 Majanduslikult aktiivsed / ettevõtted	14
2.1.5 Töötus	15
2.1.6 Hõivatud	16
2.1.7 Tööjõus osalemine	16
2.2 Toimetulek	17
2.2.1 Ravikindlustusega kaetud	17
2.2.2 Puuetega isikud	17
2.2.3 Toimetulekutoetused	18
2.2.4 Sotsiaaltoetused	19
2.3 Kaasatus kogukonna tegevustesse	19
2.3.1 Kogukonna motivaatorid	19
2.3.2 Elanike kaasamine	20
2.3.3 Naabrivalve piirkondade arv	20
2.3.4 Kultuurielus osalemise ja tarbimise võimalus	20
3. LASTE JA NOORTE TURVALINE NING TERVISLIK ARENG	21
3.1 Õpilaste arv haridusasutustes	21
3.2 Koolikohustuse täitmine	22
3.3 Noorte süüteod	22
3.4 Laste ja noortega tegelevad asutused	23
3.5 Lastele ohutu elu- ja õpikeskkond	23
3.6 Kooli/ lasteaia terviseteenuse olemasolu	25

3.7 Kohaliku omavalitsuse poolne initsiatiiv ja toetused tagamaks teenuste kättesaadavust.....	25
3.8 Laste subjektiivne tervisehinnang	26
3.9 Kehaline aktiivsus ja kehakaal	26
3.10 Sõltuvusained	28
3.11 Koolitoit	28
3.12 Õpilastransport.....	30
4. TERVISLIK ELU-, ÕPI- JA TÖÖKESKKOND.....	30
4.1 Huvitegevuse ja vaba aja veetmise kohad	30
4.2 Üldkasutatavad spordirajatised ja terviserajad.....	32
4.3 Transport ja teedevõrk.....	32
4.4 Keskkonna mõjurid.....	33
4.5 Kuriteod	34
4.6 Liikluskuriteod ja –õnnetused	35
4.7 Tulekahjud	35
4.8 Alkoholi müüvad kauplused	36
4.9 Kohaliku omavalitsuse alkoholipoliitika	36
4.10 Tervist edendavad töökohad.....	36
4.11 Tervist edendavad lasteaiad.....	36
4.12 Tervist edendavad koolid	36
4.13 Tööõnnetused	37
4.14 Kõrgendatud riskiga objektid	37
4.15 Juhtumikorralduste skeemide olemasolu	37
4.17 Hulkuvad loomad	38
5. TERVISLIK ELUVIIS.....	38
5.1 Tervisealase teabe kättesaadavus.....	38
5.2 Tervislikku eluviisi toetavad üritused paikkonnas.....	38
5.3 Subjektiivne tervise enesehinnang.....	40
5.4 Füüsiline aktiivsus.....	40
5.5 Toitumine	40
5.6 Ülekaalulised/ rasvunud	40
5.7 Alkoholi tarbimine	40
5.8 Suitsetamine.....	41
5.9 Narkootiliste ainete tarbimine	41
5.10 Kondoomi kasutamine.....	41
5.11 Helkuri kasutamine.....	41
5.12 Turvavöö kasutamine	43
6. TERVISETEENUSED	43
6.1 Tervishoiuteenused	43
6.2 Nõustamisteenuse.....	45
6.3 Kuni 2-aastaste laste hõlmatus immuniseerimisega.....	46
7. ÜLEVAADE TERVISEPROFIILI KOOSTAMISE PROTSESSIST	46
7. 1 Paikuse valla tervisemeeskond.....	46
7. 2 Piirkonna tervisemeeskonna tegevused.....	46
8. KOKKUVÕTE	47

1. VALLA ÜLDANDMED

1.1 Pindala

	<p>Paikuse vald hõlmab 177,1 ruutkilomeetri suuruse maa-alal¹ olles pindala poolest üks Pärnumaa väiksemaid kohaliku omavalitsuse üksusi, ning siin elab üle 3800 inimese, mis iseloomustab valda ühe enameelistatuma elupaigana. Valla pindalast 52 protsenti on kaetud metsaga, 30 protsendil laiuvad rabad, 14 protsenti on põllud ja 4 protsenti elamumaa.</p> <p>Paikuse vald oma praegusel kujul sai eluõiguse Eesti Vabariigi Ülemnõukogu Presiidiumi 24. oktoobri 1991. aasta seadlusega, millega kinnitati Paikuse valla omavalitsuslik staatus ja kehtestati see 1991.a. 24. oktoobrist.</p> <p>Varasem ajalugu on Paikuse vallal tunduvalt mitmekesisem.</p> <p>Arheoloogilised uuringud ja leiud viitavad, et Paikuse valla territooriumil tegutsesid inimesed juba mesoliitikumis². 2000. aastal avastatud leiud võivad viia koguni järelatuseni, et siin paiknes esimene inimasustus Eestis.³</p> <p>Tänane Paikuse vald asub Pärnu ja Sindi linna vahel ning saab alguse sealtsamast Pärnu ja Reiu jõe ristumiskohalt, kust leitigi esimesed inimtegevuse jäljed. Lääne pool piirnebki vald nende jõgedega ja põhja pool Kõrsa rabaga. Valla idaosas laiub Soomaa Rahvuspark oma puutumatu loodusega.</p> <p>Naabervaldadeks on Sauga, Tori, Surju ja Tahkuranna Pärnumaal ning Kõpu teisel pool Soomaad Viljandi maakonnas.</p>
--	---

1.2 Rahvastiku soo-ja vanusjaotus

	<p>Valla rahvaarv on ajavahemikul 2000-2008 püsivalt ning oluliselt kasvanud</p> <p>Rahvaarvu kasvu on toetanud nii positiivne loomulik iive, mis on Paikuse valda erinevalt enamusest Eestimaa paikadest iseloomustanud ka riigi jaoks kõige sügavamate madalseisude ajal, kui ka positiivne rändesaldo. Küllap on see seletatav eelkõige soodsa asendiga looduslikult kaunil ja infrastruktuuriliselt hästi korraldatud alal.</p>
--	---

¹ riigi maakatastri andmete kohaselt.

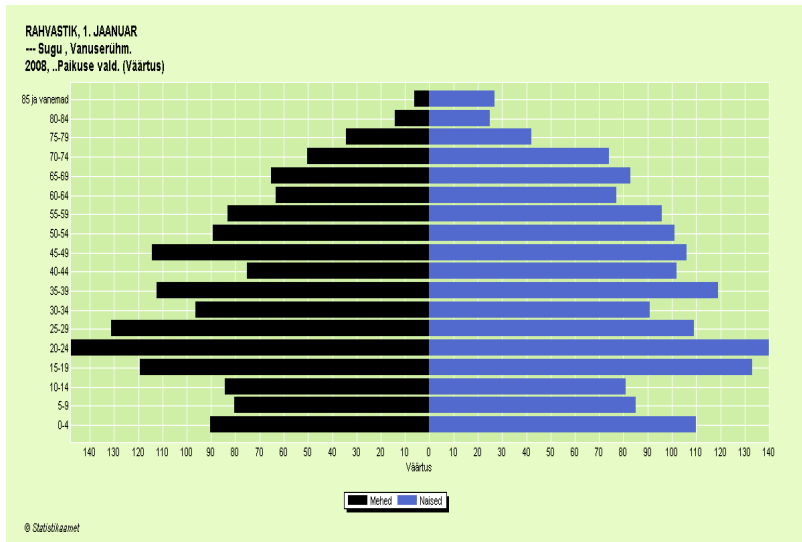
² A. Kriiska. Aegade alguses. Tallinna Raamatutrükikoda, Tallinn, 2004, lk 18.

³ A. Kriiska. Sindi-Lodja savinõu – haruldane tavaline leid. - Kahe jõe vahel, nr 2, 2003, lk 2.

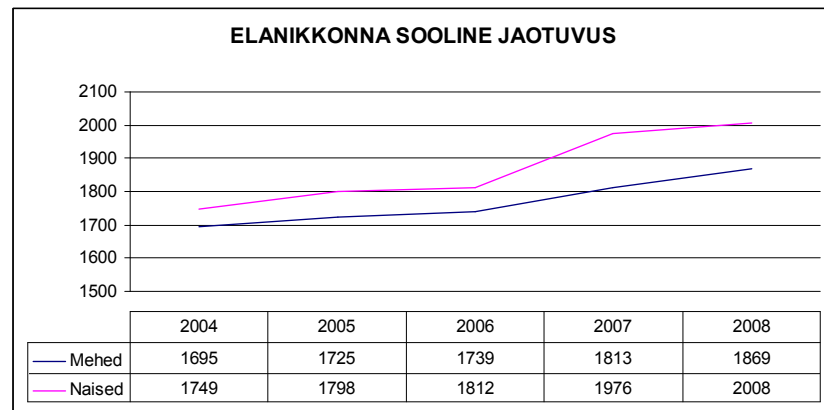
	2004	2005	2006	2007	2008
Mehed	1695	1725	1739	1813	1869
Naised	1749	1798	1812	1976	2008
Kokku	3444	3523	3551	3635	3877

Tabel 1 Paikuse valla aastakeskmine rahvaarv aastate lõikes

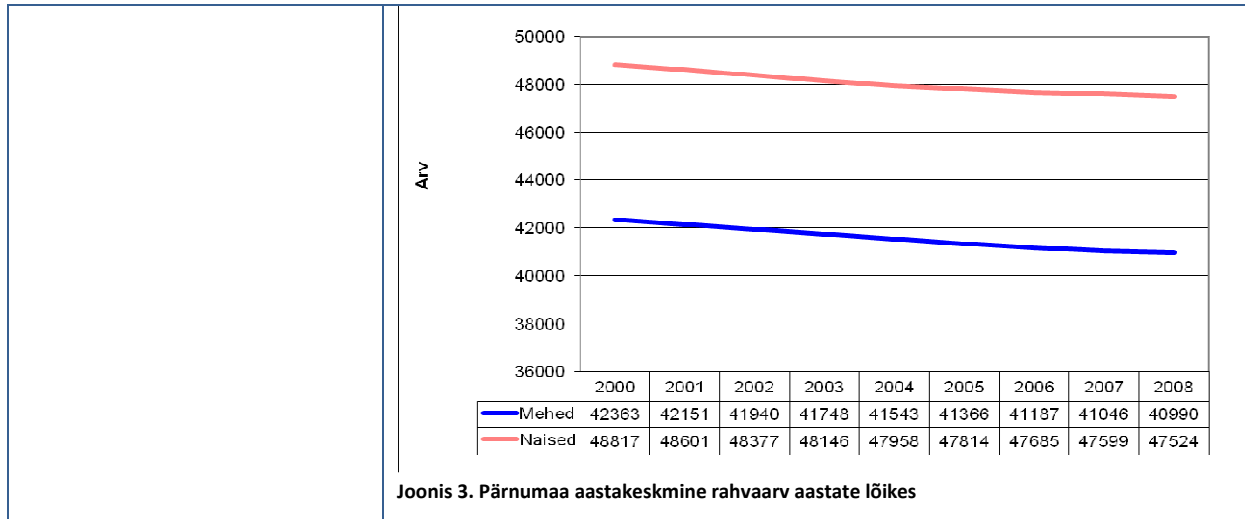
Sooline jaotus näitab naiste väikest ülekaalu. Keskmiselt 52% elanikest on naised ja 48% mehed. Rahvastiku vanuseline jaotus on küllalt sarnane eesti rahvastiku üldise jaotusega. Suurimad vanuserühmad on 15-19, 20-24, 25-29. Võrreldes 2000. aastaga on kasvanud tööealiste kodanike osakaal. Näiteks: Pärnumaal on Eesti keskmisega võrreldes vähem 30-34 aastaseid mehi ja naisi, suhteliselt rohkem on 15-19 aastaseid noormehi ja neide.



Joonis 1. Paikuse valla rahvastiku soo ja vanuseline püramiid



Joonis 2. Paikuse valla elanikkonna sooline jaotuvus



1.3 Asustustihedus

Paikuse valla asustustihedus on 17,5 inimest ühe ruutkilomeetri kohta. Elanikud on koondunud Paikuse alevikku (2648 elanikku) ja Silla (644) Seljametsa (293) Vaskrääma (88) Tammuru (162) ja Põlendmaa (41) küladesse (andmed seisuga 01.01. 2009)

Maakonna sotsiaalse infrastruktuuri põhised on Paikuse vallas **Paikuse kant**, mis hõlmab aleviku ja põhiosa Silla külast ning mis kandi tüübilt kuulub linnalähedaste keskuskantide tüüpi. (LKK) Selle kandi tunnuseks on asukoht linnaregioonis, stabiilne või kasvav rahvaarv, suurem osa teenuseid olemas kohalikus keskasulas.

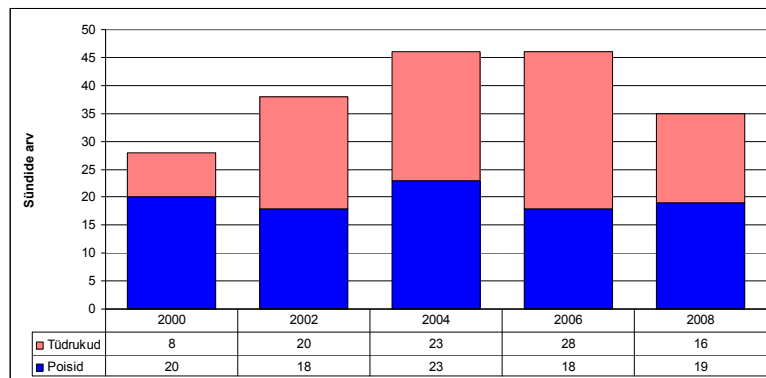
Seljametsa kant hõlmab Seljametsa küla põhiosa, Silla küla lõunaosa, Põlendmaa, Tammuru ja Vaskrääma küla. See kant kuulub tüüpi: linna lähiümbrus (LÜ) Probleemiks ühistranspordi kättesaadavus. Selle kandi elanikkond tarbib terviseteenuseid seal, kuhu võimalik ühistranspordiga pääseda. Tõmme tervishoiuteenuste suunas Paikusele on maakonna sotsiaalse infrastruktuuri järgi isegi Urge, Suigu, Tori suunalt.

1.4 Elussünnid

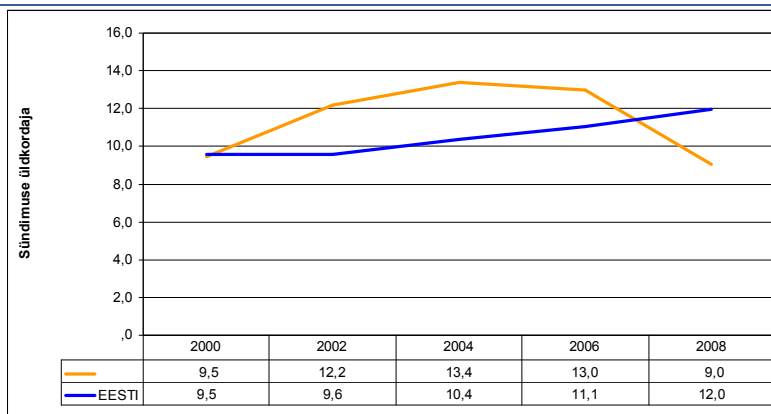
	2004	2005	2006	2007	2008
Poisid	20	18	23	18	19
Tüdrukud	8	20	23	28	16
Poisid ja tüdrukud	28	38	46	46	35
1000 elaniku kohta	9,5	12,2	13,4	13,0	9,0

Tabel 2. Piirkonnas sündinud laste arv 1000 elaniku kohta

Kuna piirkonna rahvastiku soo ja vanuseline jaotus näitab, et sünnitusealiste naiste ja ka samaealiste meeste osakaal elanikkonnast on kõige suurem, saame prognoosida kõrget sündimuse jätku ning seeläbi ka vastavate teenuste vajaduse kasvu.

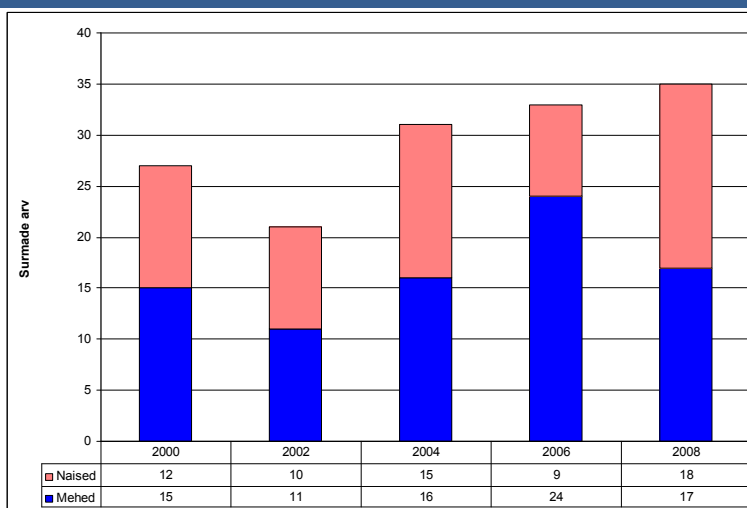
**Joonis 4. Piirkonna elussünnid soo järgi**

Allolev joonis 5. näitab elanikkonna kasvuga seoses pole suurenenud sündimuse arv 1000 elaniku kohta, mida võib tõlgendada sellega, et enamus peresid on juba 3-4 liikmelised siia elama asudes. Sündide arv aga püsib sama kajastudes siis kasvukõvera languses, mis ei tähenda tegelikkuses sündimuse vähenemist.

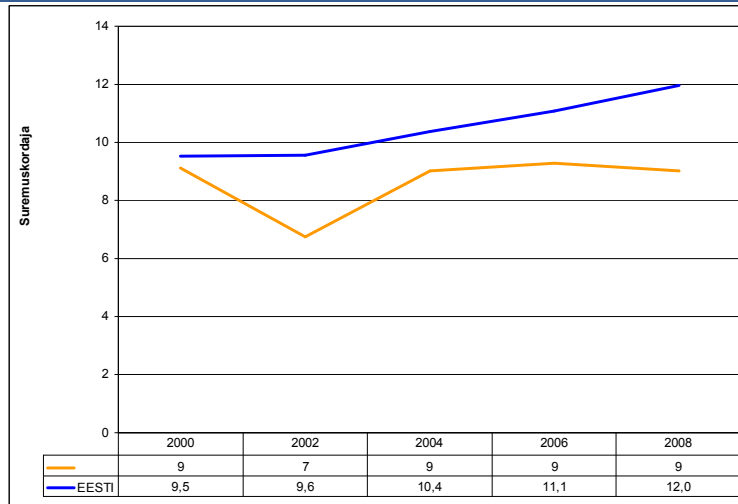


Joonis 5. Piirkonna sündimuse üldkordaja 1000 elaniku kohta

1.5 Surmad



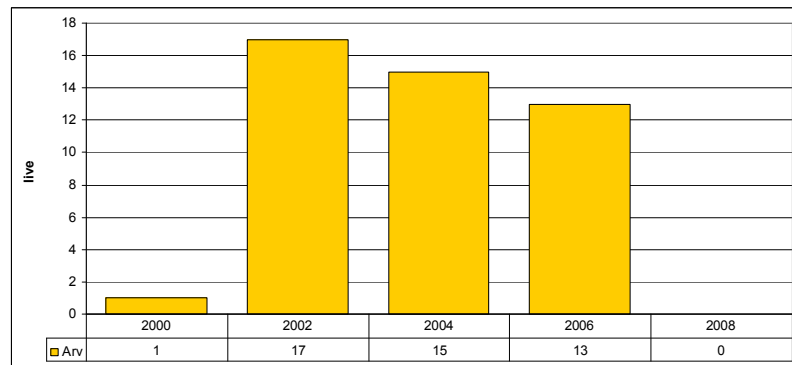
Joonis 6. Surmade arv piirkonnas, soolises võrdluses



Joonis 7. Suremuskordaja piirkonnas võrreldes Vabariigi statistiliste näitajatega

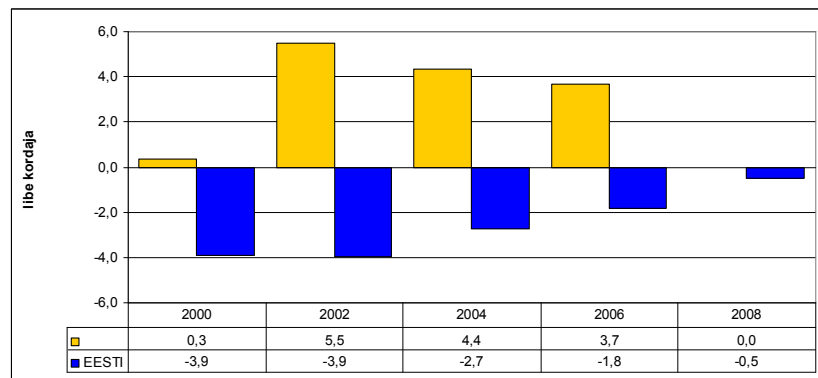
1.6 Loomulik iive

Positiivne loomulik iive ning seda toetav positiivne rändesaldo teeb piirkonnast jätkusuutliku kogukonna, kelle vajadused sotsiaalse infrastruktuuri järele üha kasvavad. Valla imago tugineb elukeskkonna kvaliteedile ja toetab sissetõu ja ka loomuliku iivet.



Joonis 8. Piirkonna iibe arvnäitajad

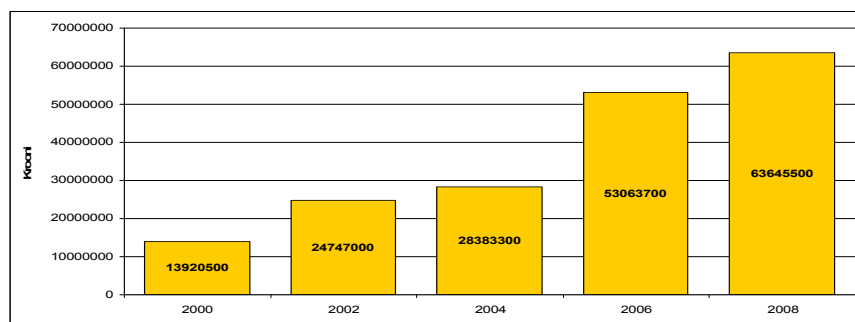
Allolev joonis 9. Loomuliku iibe kordaja võrdluses Eesti vastava näitajaga demonstreerib selgelt piirkonna jätkusuutlikkust.



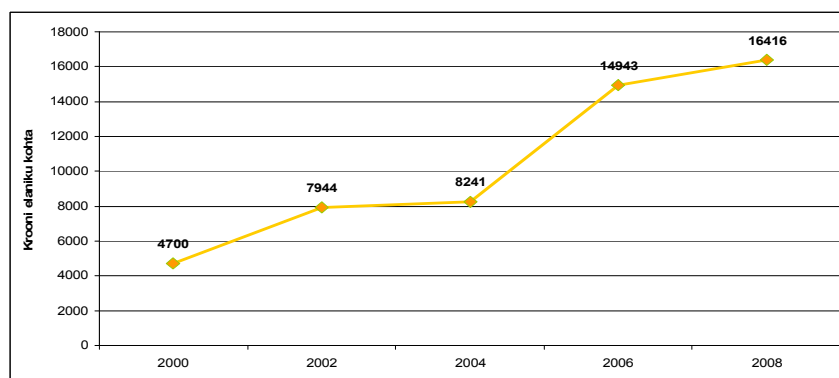
Joonis 9. Piirkonna iibe kordaja võrdluses vabariigi statistiliste arvnäitajatega

1.7 Kohaliku omavalitsuse eelarve

Paikuse vald kuulub tulukate valdade gruppi, kus arvestuslik tulu ühe elaniku kohta on üle Eesti keskmise. Valla maksumaksjate arv on perioodil 2002-2007 suurenenud kokku 35,7 %. Maksumaksjate arvu sedavõrd suur kasv iseloomustab tugeva potentsiaaliga omavalitsusüksust, kes on võimeline tagama oma elanikkonnale tervislikku elukvaliteeti. Arvestuslikud tulud (tulumaks, maamaks, ressursimaks) elaniku kohta perioodil 2003-2007 moodustasid 105% Eesti keskmisest. Kuludest 27% on suunatud investeringuteks, see iseloomustab arengusse panustavat omavalitsust.



Joonis 10. Paikuse valla eelarve aastatel 2000- 2008



Joonis 11. Paikuse valla eelarve elaniku kohta aastatel 2000- 2008

1.8 Tulumaksu laekumine

	2004	2005	2006	2007	2008
Krooni	7442200	9907000	14129500	21587599	32430568
Krooni elaniku kohta	2512,559	3180,417	4102,642	6079,301	8364,861

Tabel 3. Paikuse valla tulumaksu laekumine 2004-2008

1.9 Rahvastiku rahvuslik jaotus

Paikuse valla elanikest moodustavad 84% eestlased. Ülejäänud 16 % sisse mahub 226 venelast, 52 ukrainlast, 29 soomlast, 12 valgevenelast, 4 sakslast, 4 leedulast, 4 sakslast, 3 moldovlast, paar tatarlast, poolakat, mordvalast, bulgaarlane, grusiin, karjalane, kasahh, lätlane, rootslane ja 243 kodanikku ei ole oma rahvust määratlenud.

Kuna eelpoolloetletud rahvuste esindajad ei ole kontsentreerunud ühte valla piirkonda vaid paiknevad hajusalt, ei pea terviseprojektide läbiviimisel arvestama erinevate kultuuride eripäruga vaid integreerima muulased põhirahvuse hulka.

1.10 Elussünnid ema vanuse järgi

Paikuse vallas elussünnide ema vanuse järgi eristada kogutavate statistiliste näitajate põhjal pole võimalik (vt.1.4. tabel 2. ja joonis 4.-5.)

1.11 Sisseränne

1.12 Väljaränne

1.13 Rändesaldo

Elanike sisseränne valda ja positiivne rändesaldo viitavad muudatustele maakasutuses. Elamualade laienemine toimub metsa ja põllumaa arvel. Sisserände üks olulisi põhjuseid on ka lisaks meeldivale elukeskkonnale kvaliteetsete haridus- ja tervishoiuteenuste kättesaadavus.

		2000	2002	2004	2006	2008
Sisseränne	Arv	249	441	300	343	261
	1000 elaniku kohta	84	142	87	97	67
Väljaränne	Arv	143	206	212	258	176
	1000 elaniku kohta	48	66	62	73	45
Rändesaldo	Arv	106	235	88	85	85
	1000 elaniku kohta	36	75	26	24	22

Tabel 4. Paikuse valla elanikkonna liikumine aastatel 2004-2008

1.14

Esmasehaigestumuskindaja
pahaloomulistesse
kasvajatesse

2000	2002	2004	2006	2008
4	1	3	0	4

Tabel 5. Paikuse valla elanikkonna esmase kasvaja registreerimise juhud

1.15

Esmanehaigestumine
nakkushaigustesse

2009 aastal registreeritud maakonnas 6 tuberkuloosi esmast juhtu ja neist 3 Paikusel. Täna seks kõik 3 osalevad positiivsete tulemustega raviprotsessis ning kontrollitud ka kõik võimalikud kontaktid isikud.

	2004	2005	2006	2007	2008
Pärnumaa	13	21	20	27	17
Paikuse vald	0	0	0	0	0

Tabel 6. Paikuse valla elanikkonna esmase tuberkuloosi haigestumise juhud

Paikuse vald	2004	2005	2006	2007	2008	2009
Puukentsefaliit	1	2	0	1	0	1
Puukborreliosis	1	1	2	2	5	7

Tabel 7. Paikuse valla elanikkonna Puukentsefaliidi ja Puukborreliosisi haigestumise juhud

Arvud saadud Tervisekaitseameti aastaaruannetest.

Arvestades Eesti näitajaid, oli suurim haigestumine 2009 Hiiumaal (47,6/ 100000 kohta). Statistika järgi haigestub 40% vanuses >50a; 42,2% 20-49a. Haigestumise kõrgperiood on märtsist novembrini, kuid maksimaalne haigestumine toimub augustis. Haigetest 12,2% moodustavad õpilased.

Puukborreliosisi registreeriti Eestis 2009a. 1787 juhtu (133,3/100000-le), 2008 a. 1423 juhtu (106/ 100000-le), 2007a. 721 juhtu (53,7/100000-le)

Eelpool toodust lähtuvalt ja sõltuvalt metsasest elukeskkonnast, tuleks vaktsineerida ennekõike puukentsefaliidi vastu õpilased.

Kuna puukentsefaliiti ja borreliosisi nakatumine on Paikuse vallas suhteliselt kõrge, on eesmärk tõsta elanike teadlikkust enesekaitseks, haiguse õigeaegseks avastamiseks, tõhustada puukentsefaliidivastast vaktsineerimist. Selleks infovoldikud, sildid, tahvlid metsadesse, õppepäevad koolides jne.

Tuberkuloosi osas oluline innustada inimesi vähemalt 1 x aastas end profülaktiliselt kontrollima koos kopsude röntgendiagnostikaga. (sest esmaselt avastatud tuberkuloosi oli Paikusel suhtel kõrge).

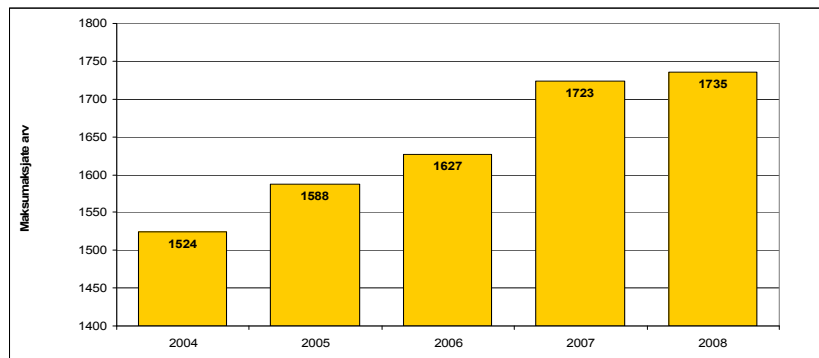
1.16 Laste surmad

2006-2009 Pärnumaal alla 1 aastaste laste surma registreeritud ei ole.

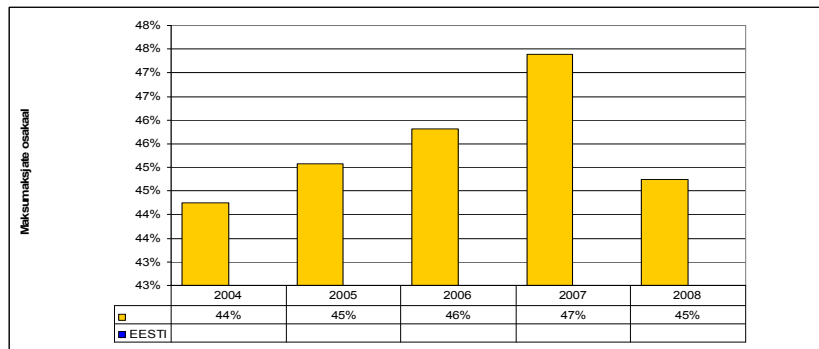
2. SOTSIAALNE SIDUSUS JA VÕRDESED VÕIMALUSED

2.1 Tööturu situatsioon

2.1.1 Maksumaksjad



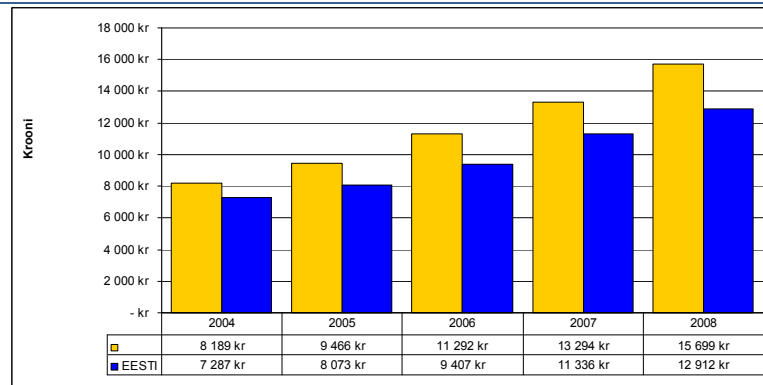
Joonis 12. Paikuse valla maksumaksjate arv aastatel 2004- 2008



Joonis 13. Paikuse valla maksumaksjate osakaal elanikkonnast aastatel 2004- 2008

2.1.2 Keskmine brutotulu

Analüüsitaval perioodil on nii maksumaksjate osakaal kui ka keskmine brutotulu võrreldes Eesti keskmisega olnud positiivne. Kuna maksumaksjate osakaal on keskmiselt 45,4 % siis surve maksumaksjale sotsiaal-ja tervishoiusfääri ülevaheldamiseks on olnud mitte liiga suur, kuid seejuures arengut soosiv, mitte pidurdav.



Joonis 13. Piirkonna elanike brutotulu inimese kohta võrdluses Vabariigi statistiliste näitajatega aastatel 2004- 2008

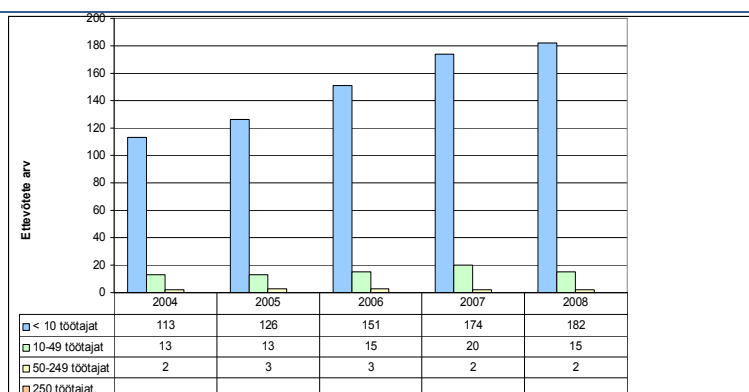
2.1.3 Miinimumpalga saajad

Piirkonna miinimumpalga saajaid pole võimalik kogutud statistiliste andmete alusel eristada.

2.1.4 Majanduslikult aktiivsed / ettevõtted

Joonis 14. kirjeldab situatsiooni, kus valdav osa vallas eksisteerivatest ettevõtetest on mikroettevõtted (0-9) töötajat . Oluliselt vähem on väikeettevõtteid (10-49 töötajat) ning üksikud keskmise suurusega ettevõtted.

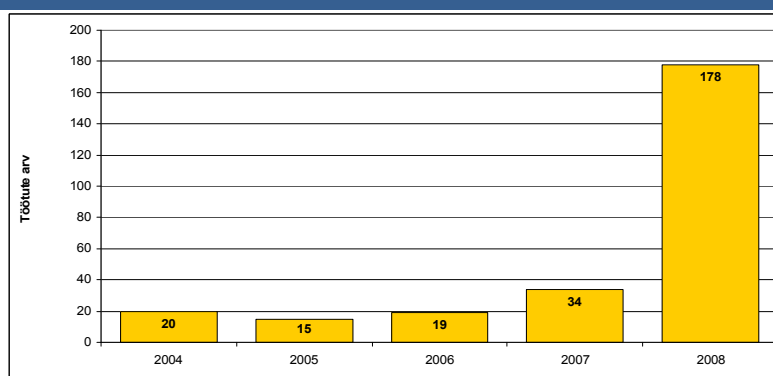
Suurettevõtete puudumine jätab ilma küll paljudest töökohtadest, kuid samas hajutab ka riske kriisisituatsioonis, kus suurettevõtte kadumine toob kaasa endaga sotsiaalse krahhi. Paikuse valla linnalähedase asukoha tõttu töötab suur osa väljaspool koduvalda. Parematel aegadel on vallas asuvad ettevõtted pakkunud ca 1000 töökohta, millest ainult 35% on katnud kohalikud.. 20% vallas asuvatest töökohtadest on avalikus sektoris ja 80% erasektoris. Ettevõtlusaktiivsus ei ole suur. Siin on tublisti arenguruumi. Ettevõtete arv 100 elaniku kohta jääb oluliselt alla riigi keskmisest, kuigi piirkonnas on palju ettevõtlikke inimesi, on nad oma ettevõtte sageli loonud enne mujale ja seejärel valinud elupaiga Paikuse valda.



Joonis 14. Piirkonna ettevõtete tööhõive aastatel 2004 - 2008

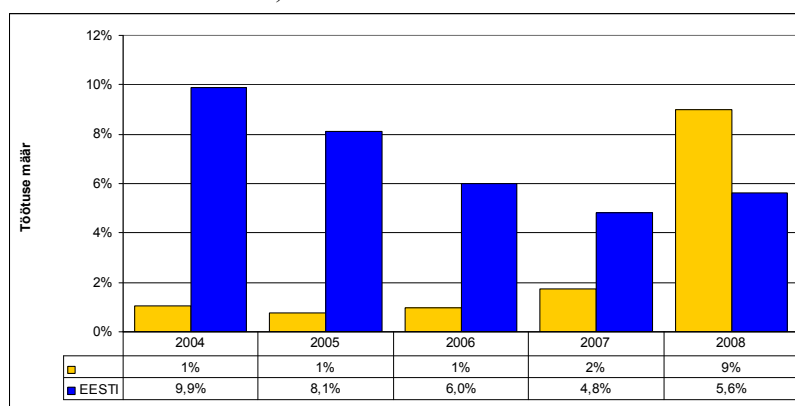
2.1.5 Töötus

KOMMENTAARID



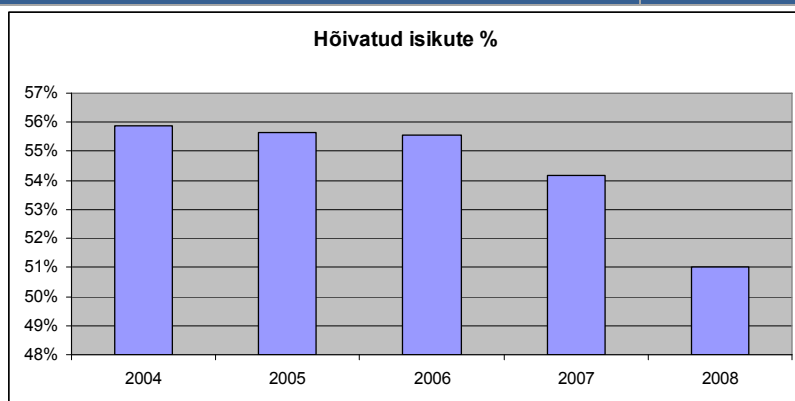
Joonis 15. Piirkonna töötute arv aastatel 2004- 2008

Nii töötute arv kui töötuse määr vallakodanike hulgas on 2008. aastal kasvanud eelmiste aastatega võrreldes katastroofiliselt. Kui Eesti keskmine töötute osatähtsus tööjõus on 5,6%, siis Paikuse vallas on see 9%. 2009 aastal on töötute osakaal jätkuvalt suurenenud. Kuna töötus on üks terviseriskidest, tuleb siin kavandada meetmeid sotsiaal- ja terviseriskide maandamiseks (kursused, nõustamisteenused, töökohtade loomine, koolitused, terviseteeenuste tagamine kindlustamata isikutele)



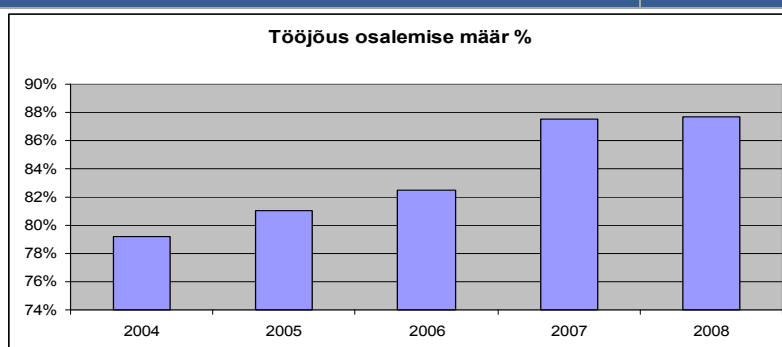
Joonis 16. Piirkonna töötuse määr võrdluses Vabariigi statistiliste näitajatega aastatel 2004-2008

2.1.6 Hõivatud



Joonis 17. Piirkonna (Tööga) hõivatud on isik, tööealises rahvastikus aastatel 2004- 2008

2.1.7 Tööjõus osalemine



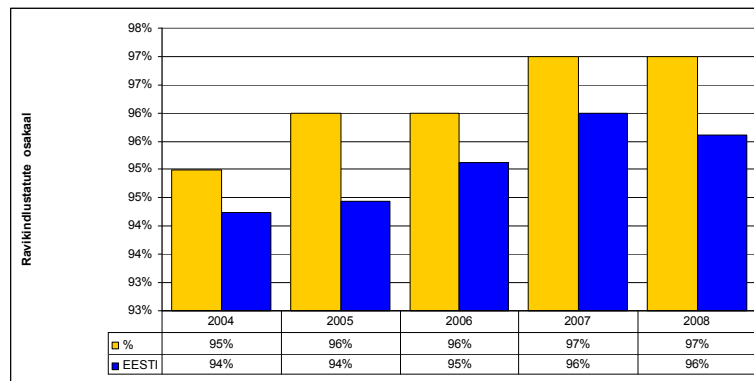
Joonis 18. Piirkonna elanike osatähtsust tööealisest rahvastikust aastatel 2000- 2008

2.2 Toimetulek

2.2.1 Ravikindlustusega kaetud

Riik /Maakond	(Kõik)				
Maakonna nimi	PÄRNU				
Linn/vald	Paikuse vald				
Vanusegrupid	(Kõik)				
Grupp	Harju osakonnas	Pärnu osakonnas	Tartu osakonnas	Viru osakonnas	Paikuse elanikke kokku
Kindlustatu	50	1 649	25	11	1 735
Lepingu alusel võrds		4			4
Riigi poolt kindlust	6	222	2	1	231
Võrdsustatud isik	14	1 641	26	5	1 686
Välislepingud		2			2
Üldkokkuvõte	70	3 518	53	17	3 658

Tabel 8. Paikuse valla elanikkonna Ravikindlustusega seotud isikute väljavõte 05.01.2010 (



Joonis 18. Piirkonna elanike ravikindlustusega kaetute osakaal võrreldes vabariigi statistiliste andmetega aastatel 2000- 2008

Kõrge ravikindlustusega kaetute % vaadeldavatel aastatel tuleneb kindlasti kõrgeast tõealiste ja tegusate inimeste osakaalust kuid oma osa on kindlasti ka väga heal sotsiaal-ja tervishoiuala inimeste võrgustiku koostööl ning vallaarsti ametikoha olemasolul valla ametnike struktuuris. Pika töötuse tõusuperioodi tulemusena kindlasti suureneb ravikindlustuseta inimeste arv, mis sunnib täna planeerima ressursse probleemiga tegelemiseks

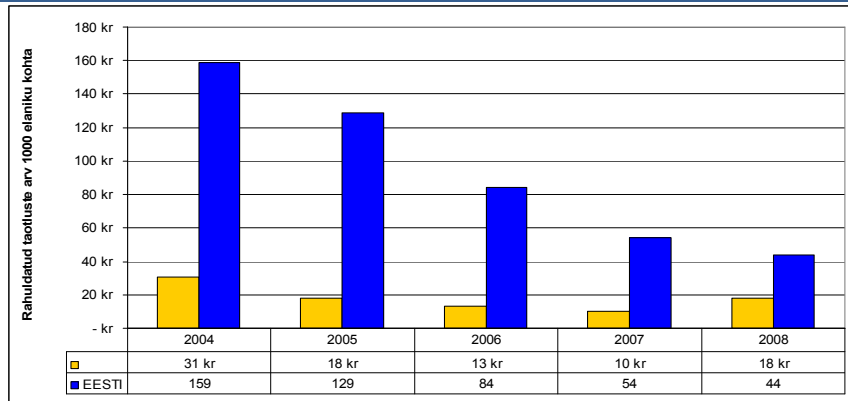
2.2.2 Puuetega isikud

	2004	2005	2006	2007	2008	2009
Puudega inimesi	115	110	132	198	189	182

Tabel 9. Paikuse vallas registreeritud isikud aastatel 2004-2009

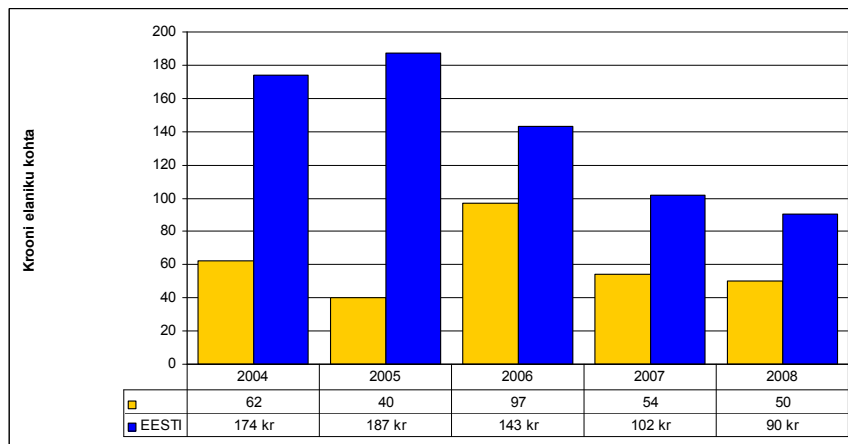
2.2.3

Toimetulekutoetused



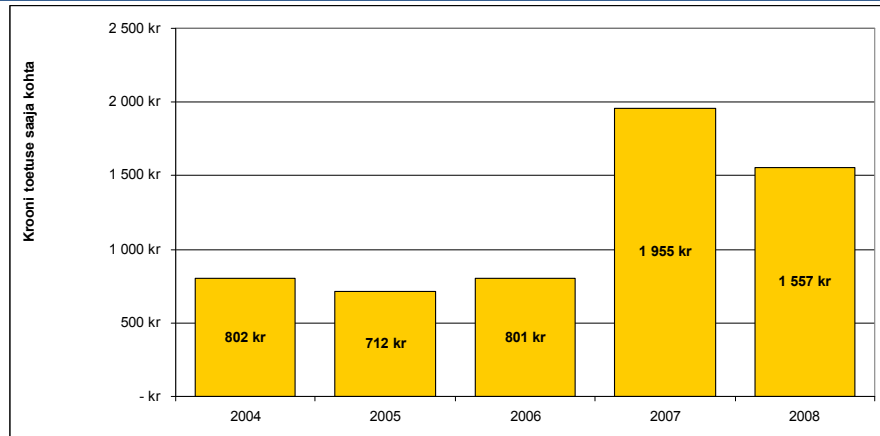
Joonis 19. Piirkonnas eraldatud toimetulekutoetuste määr 1000 elaniku kohta võrreldes Vabariigi statistiliste näitajatega aastatel 2000- 2008

Seoses töötuse kasvuga on suurenenud oluliselt toimetuleku saajate arv, mis viitab vaesuse, kui olulise terviseriski kätte sattunud inimeste arvu kasvu.



Joonis 20. Piirkonna toimetulekute toetuste määr elaniku kohta võrreldes Vabariigi statistiliste näitajatega aastatel 2000- 2008

2.2.4 Sotsiaaltoetused



Joonis 21. Piirkonnas eraldatud toimetulekutoetused (toetuse saaja kohta) aastatel 2000- 2008

Lisaks sotsiaaltoetustele pakub Paikuse vald ka erinevaid sotsiaalteenuseid eesmärgil parandada inimeste toimetulekut. Need on: isikliku abistaja teenus, tugiisiku teenus, avahooldusteenus, nõustamisteenus, transporditeenus, sotsiaalkorteri teenus, pesupesemise teenus, psüühilise erivajadusega inimestele igapäevaelu toetamise teenus ja toetatud elamise teenus. Liialt spetsiifilisi ning ressursimahukaid teenuseid ei osita vald ise vaid ostab need naaberomavalitsustelt (näiteks hooldekoduteenus, rida rehabilitatsiooniteenuseid) Teenuseid arendatakse seoses vajaduse tekkega. Muutunud situatsioon tööturul ja sellega kaasnenud risk langeda vaesusesse viitab vajadusele mõelda supiköögi avamiseks.

2.3 Kaasatus kogukonna tegevustesse

2.3.1 Kogukonna motivaatorid

Paikuse vallal on välja kujundatud rida traditsioone ja traditsioonilisi üritusi kohaliku identiteedi loomiseks ning kogukonna motiveerimiseks. Valla põhimääruse järgi on kasutusel kaks peamist tunnustamise vormi. Valla kõrgeimaks autasuks on Paikuse valla vapimärk ja teise järgu autasu on kandmine valla auraamatusse. Paikuse valla vapimärk antakse inimesele, kes oma töö ja tegemisega on oluliselt kaasa aidanud valla arengule ja hea maine kujunemisele.. Valla auraamatusse kantaval isikul on märkimisväärsed teened valla tuntuse ja tunnustuse tõusul. Lisaks neile kõrgetele tunnustustele on rida erinevaid tunnustusi. Väga populaarne on konkurss Kaunis Kodu, tunnustusüritused on õpetajatele, sportlastele,

	kultuuriinimestele. Piduliku üritusega tunnustatakse inimesi, kes kannavad tänuväärset hooldaja kohustust samuti tunnustatakse taidluskollektiive ja nende juhte.
--	---

2.3.2 Elanike kaasamine

	<p>Elanikud on kaasatud otsustusprotsessidesse läbi volikogu liikmelisuse ning läbi laialdaste komisjonide, kus suur osa komisjonide liikmetest ei ole volikogu liikmed vaid aktiivsed vallakodanikud, kelle soovivad vastavatel teemadel kaasa rääkida. Suurte programmdokumentide nagu näiteks arengukava ja üldplaneeringu arutelud on avalikud ning nendesse töörühmadesse kaasatakse elanikke. Neid tutvustatakse külates. Volikogu juures töötavad alljärgnevad komisjonid: keskkonna- ja maakomisjon, spordi- ja kultuurikomisjon, haridus-sotsiaal- ja tervishoiukomisjon, eelarve- ja arengukomisjon, revisjonikomisjon, korrakaitsekomisjon, tehniline komisjon. Lisaks volikogu komisjonile on pereabikomisjon, tervisemeeskond, kultuurirahastu ekspertgrupp ja rida lühema ajalisi ja projektipõhiseid töörühmi läbi mille toimub osalusdemokraatia toimimine.</p> <p>Hoogustunud on ka kolmanda sektori ühenduste tegevus valla eesmärkide täitmisel Suuremad projektid on ellu viinud naiselts Martad (Seljametsa Külamaja), MTÜ Pastlapaar (laste mänguväljak Seljametsas) MTÜ Edela-Eesti Arenduskeskus (Rattapargi mänguväljak Silla külas) jne..</p>
--	--

2.3.3 Naabrivalve piirkondade arv

	<p>Naabrivalve ametlikke piirkondi on 1. 2009.a. on registreeritud sektor nimega ORU, kuhu kuulub Oru, Oruvälja ja Jõekalda tänava 13 kodu.. Kuna külates toimib naabrivalve ka ilma seda seadustamata võiks siiski igas tiheasustuse piirkonnas olla oma sektor näiteks Kastani väikekoht, Kooli tn, Männiku tänaval ja nii Seeneriigis kui Linnuriigis.</p>
--	--

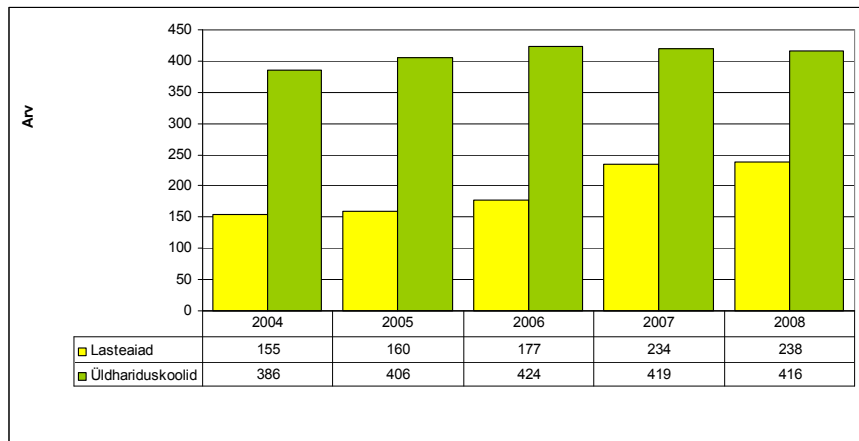
2.3.4 Kultuurielus osalemise ja tarbimise võimalus

	<p>Kultuurielus osalemiseks on Paikuse vallas suurepärased võimalused. Pärnu linn koos teatri, raamatukogu, muuseumi ja kunstinäitustega on vaid mõne kilomeetri kaugusel. Paikuse alevikus on olemas raamatukogu ning 1x nädalas töötab ta</p>
--	--

Seljametsa külas . Raamatukogul on teavikuid 2009.a. aruande põhjal 19 000 , lugejaid 519 ja laenutusi 14951. Raamatukogu kui kultuurikeskus saab tööle hakata pärast uute ruumide saamist. Täna päsib tegevuse laiendamist ruumikitsikus. Vallas on alates 2001.a. ka Seljametsa Muuseum, mis on tööle rakendunud ennekõike kultuurikeskusena. Muuseumi eestvedamisel toimub aastaringselt suur hulk üritusi ja näitusi. Külastajate arv on kasvanud 2500-ni. Vallas tegutseb kultuuri ja spordialal ca 60 huviringi. Neis osalejaid ca 800. Igaaastaselt korduvaid traditsioonilisi üritusi on aastas 26. On püütud luua võimalusi erinevatele vanuse-ja sihtrühmadele.

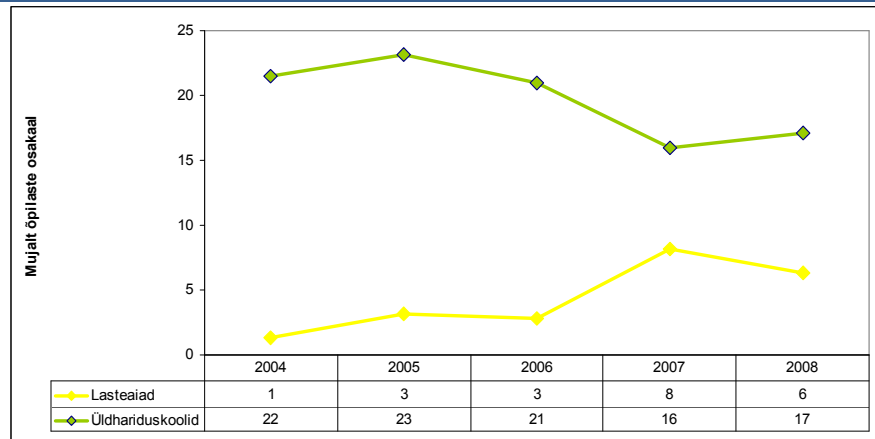
3. LASTE JA NOORTE TURVALINE NING TERVISLIK ARENG

3.1 Õpilaste arv haridusasutustes



Joonis 22. Õpilaste arv piirkonna haridusasutustes aastatel 2000- 2008

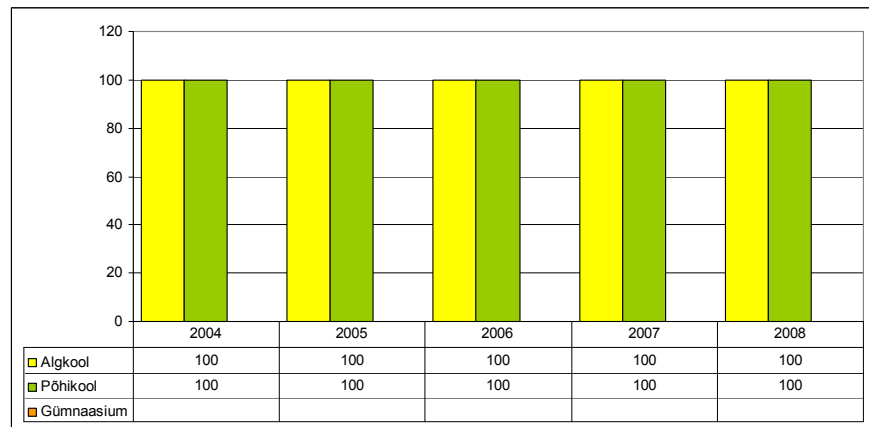
Õpilaste arvu kasv haridusasutustes vajab üha tõhusamat tegevust laste tervisedenduslikus tegevuses.



Joonis 23. Mujalt KOV –st õpilaste osakaal piirkonna haridusasutustes aastatel 2000- 2008

3.2 Koolikohustuse täitmine

EHIS-e andmetel on Paikuse valla alg- ja põhikoolides koolikohustuse täitmine 100%. See tulemus on aga saavutatud ennekõike tänu koolide väga tublidele tugiteenuste kasutamisele ja heale valla sisesele võrgustikutööle.

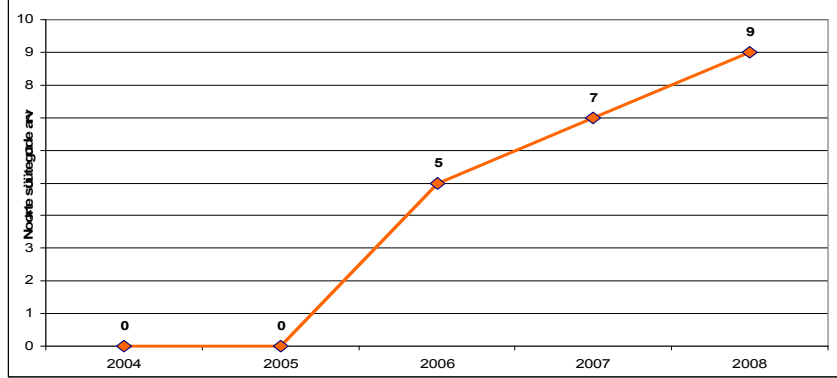


Joonis 24. Piirkonna koolikohustuse täitmine aastatel 2000- 2008

3.3 Noorte süüteod

	2006	2007	2008	2009
õigusrikkujaid	5	7	9	9
korduvaid	3	0	2	2

Tabel 10. Alaealiste komisjonis arutatud süüteod 2000- 2008



Joonis 24. Piirkonnas registreeritud noorte sülleegude arv aastatel 2000-2008

3.4 Laste ja noortega tegelevad asutused

Riskikäitumise vähendamiseks tegelevad lastega Paikuse vallas alljärgnevad asutused:

Paikuse Põhikool
 Seljametsa Lasteaed Algkool ,
 Paikuse lasteaed Mesimumm,
 Paikuse Spordikeskus,
 Paikuse Noortekeskus
 PANOKE,
 Paikuse Huvikool.
 Lisaks 30 huviringi lastele ja noortele.

3.5 Lastele ohutu elu- ja õpikeskkond

Paikuse valla lasteasutused asuvad nii uutes kui renoveeritud ruumides.

Paikuse valla õpilaste tee kooli on üldiselt turvaline.

Kergliiklusteega on kaetud suur osa valla territooriumist, mida kasutab enamik jalgsi või jalgrattaga kooli tulevatest õpilastest. Valda läbiva Paide maantee renoveerimise tulemusena on tee hästi valgustatud ja piisavalt loodud ülekäiguradasid ja ohutussaari.

Üheks miinuseks võib välja tuua selle, et põhikooli territoorium ei ole piiratud või märgistatud.

Koolides on järk-järgult uuendatud mööblit, mis vastab kõikidele kaasaegsetele nõuetele. Õppeklasside sisetemperatuuri vastamist normidele saab alati kontrollida klassides seinale kinnitatud termomeetrit. Probleeme on olnud nii Paikuse Põhikoolis kui lasteaias Mesimumm küttesüsteemidega. Seoses

	<p>juurdeehituste valmimisega asutustes tekkisid probleemid vanade küttesüsteemide ühildumisega uutega, mis tõi kaasa ebasobivad temperatuuride kõikumised ruumides.</p> <p>Klassiruumides jälgitakse lisaks pidevalt ruumide valgustust, korrapärast õhutamist, ruumide koristamist jne.</p> <p><u>Veekogud-</u> lasteaia Mesimumm lapsed käivad talvel kelgutamas ja kevadel-sügisel parte söötmas Päevakeskuse ette jääva tiigi ääres. Seljametsa kooli-ja lasteaialapsed korraldavad rännakuid Seljametsa järve äärde, et uurida vee olustikku ja loodusmuutusi erinevatel aastaegadel.</p> <p><u>Tee lasteaeda-</u> Need lapsed, keda vanemad toovad autoga lasteaeda saavad autod parkida lasteaia parklasse, kust kulgeb ohutu tee lasteaia hoovialale ja sealt edasi iga rühma ukse taha. Lapsed, kes tulevad oma vanematega lähiümbruse majadest, peavad jälgima liikluseeskirju, mis kehtivad hoovialal. Liiklus ei ole tihe, aga ettevaatlik peab ikkagi olema.</p> <p><u>Ülekäigurajad-</u> Turvalisi ülekäigurasid ja ohutussaari tekkis peale Paide mnt. renoveerimist juurde. Selle kohapealt on tee ületamine väga turvaline. Pimedal ajal on ülekäigurajad hästi valgustatud.</p> <p>Väga turvaliseks teeb valla vahel liikumise ka see, et sõiduteede ääres on jalakäijate teed, millel on mõnus niisama jalutada, kepikõndi harrastada, kui ka rulaga ja rulluisudega sõita.</p> <p><u>Mänguväljakud-</u> lasteaia hoovile saab mänguväljak üles kevadel 2010. Seljametsa lastel on olemas kaunis looduslik park koos mänguväljakute ja- vahenditega (erinevad kiiged, liivakastid, ronimisredelid, tasakaalupoom ja rippredelid)</p> <p>Põhikooli kasutuses on kaasaegne staadion.</p> <p><u>Mööbel, mänguasjad, sisetemperatuur-</u> Lasteaedade mööbel vastab kõikidele nõuetele. Toole on neljas eri kõrguses. Lauad on reguleeritavad vastavalt laste pikkusele.</p> <p>Mänguasjad rühmades vastavad lapse eale.</p> <p>Rühmaruumides on termomeeter, et jälgida ruumide temperatuure. Mesimummi uues osas-neljas rühmas saab eestois reguleerida temperatuuri ise radiaatoritest. Tagumises toas on põrandaküte.</p> <p>Vanas osas on kahes rühmas mõlemas rühmaruumis põrandaküte ja neljas rühmas on sisetemperatuur reguleeritav maja üldküttesüsteemi kaudu.</p>
--	---

3.6 Kooli/ lasteaia tervise teenuse olemasolu

Paikuse valla kõigis lasteasutustes on olemas kvalifitseeritud tervishoiuteenus.

	OLEMAS	PUUDUB
Paikuse Põhikool	logopeed	psühholoog
	tervishoiutöötaja	
	sotsiaaltöötaja	
	liikumisõpetajad	
Seljametsa LAK	logopeed	psühholoog
	tervishoiutöötaja	
	sotsiaaltöötaja	
	liikumisõpetaja	
Lasteaed Mesimumm	logopeed	
	Liikumisõpetaja	
	tervishoiutöötaja	

Tabel 11. Paikuse valla haridusasutustes töötavad ja kavandatavad erispetsialistid 2010

3.7 Kohaliku omavalitsuse poolne initsiatiiv ja toetused tagamaks teenuste kättesaadavust

Koolitoit on lastele tasuta . Lasteaedades on toidupäeva keskmiseks maksumuseks 18.50. Koolides töötavad erialaspetsialistid: logopeed, parandusõppe õpetajad, sotsiaalpedagoog, kooliarst ja meditsiiniõde. Rakendatakse alljärgnevat tugisüsteemi: arenguestlused , klassijuhataja nõustamistegevus, aineõpetajate konsultatsioonitunnid ,logopeediline abi, parandusõpe, individuaalne õppekava, individuaalne ainekava, koduõpe, pikapäevarühm, lastekaitse spetsialisti nõustamine, lastevanemate konsulteerimine ja koolitus, muukeelsete õpilaste integratsioon. Altklassiõpilastel toimub kohustuslik ujumisõpetus, koolide huviringid on lastele tasuta. Kooliminevatele lastele maksab omavalitsus nn. Ranitsatoetust 1000.- krooni. Keskmiselt läheb kooli aastas 45 last.

Paikuse vallal on pikaajalised õpilasmaleva traditsioonid. Viimase 5 aasta jooksul on vald suvel kaks nädalat kestnud

	õpilasmalevas andnud tööd 480-nele lapsele. Aastatel 2007 ja 2008 töötas vahetusrühm koostöös Lümända vallaga Saaremaalt. Valla kulu õpilasmaleva projektile on 5 aasta jooksul olnud ca 1 miljon krooni. Ka 2010 aasta suvel annab vald tööd neljas rühmas 80-nele õpilasele ja kaheksale rühmajuhile.
--	---

3.8 Laste subjektiivne tervisehinnang

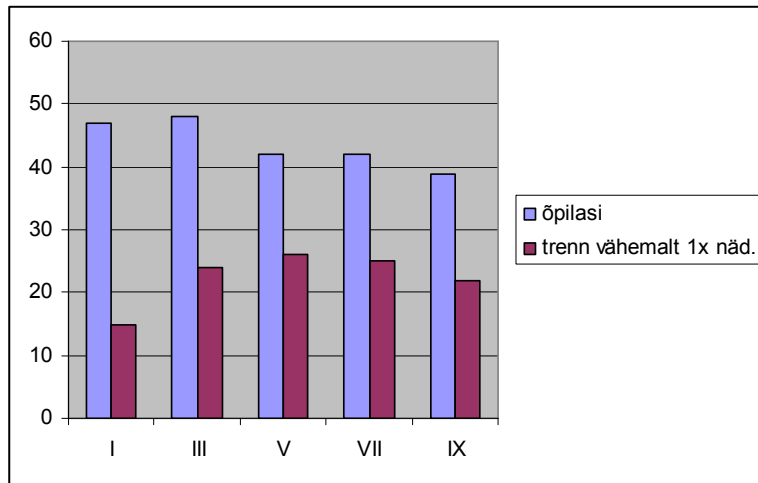
	<p>Koolilaste tervisekäitumise uuringu põhjal saab öelda, et 11-15 aastastest koolilastest hindavad oma tervist heaks või väga heaks 86%. Tüdrukud on oma tervise suhtes kriitilisemad kui poisid. Rahuldavaks tervisehinnanguga lapsi oli 13% ja väga halvaks nimetab oma tervist 1%.</p> <p>Vähemalt 1 tervisekaebus esineb peaaegu iga päev 27% lastest: tüdrukutest natuke alla kolmandiku ja poistest üle viiendiku. Enim nimetati halba tuju, närvilisust, kurvameelsust ja peavalu. http://www2.tai.ee/uuringud/Rahva_tervis/Eesti_kooliopilaste_tervisekaitumise_uuring_2007.pdf</p> <p>Paikuse kooliõpilaste kohta eraldi sellised andmed puuduvad.</p>
--	--

3.9 Kehaline aktiivsus ja kehakaal

	<p>Eesti 11-15-aastastest õpilastest on 2-3 korda nädalas vabal ajal kehaliselt aktiivsed 31%, sellest tihedamini 32% ja harvem 33%. Vabal ajal ei tegele sportliku tegevusega üldse 4% lastest. Vanuse kasvades väheneb nende laste osakaal, kes pole vabal ajal kunagi aktiivsed. http://www2.tai.ee/uuringud/Rahva_tervis/Eesti_kooliopilaste_tervisekaitumise_uuring_2007.pdf</p>									
	<table border="1"> <thead> <tr> <th>klass</th> <th>õpilasi</th> <th>trenn vähemalt 1x näd.</th> </tr> </thead> <tbody> <tr> <td>I</td> <td>47</td> <td>15</td> </tr> <tr> <td>III</td> <td>48</td> <td>24</td> </tr> </tbody> </table>	klass	õpilasi	trenn vähemalt 1x näd.	I	47	15	III	48	24
klass	õpilasi	trenn vähemalt 1x näd.								
I	47	15								
III	48	24								

V	42	26
VII	42	25
IX	39	22

Tabel 12. Paikuse Põhikooli ja Seljametsa LAK õpilaste kehaline aktiivsus 2008/2009 õ.a.



Joonis 25. Paikuse Põhikooli ja Seljametsa LAK õpilaste kehaline aktiivsus 2008/2009 õ.a.

Kokkuvõtte tehtud kooli arstikabinetis toimunud terviseläbivaatusel saadud andmete põhjal. Selle õ.a. andmed veel puudulikud.

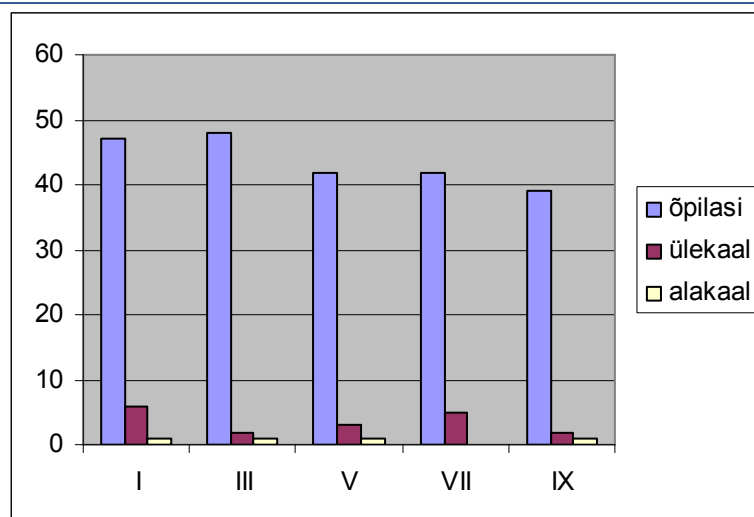
Hinnang: Paikuse valla õpilaste kehalise aktiivsuse näitajad sarnanevad Eesti keskmisega. Kui esimestes klassides käivad vabal ajal treeningutes umbes 30% õpilastest, siis järgmistes vanuseastmetes juba 50% või enam. See on kõrgem Eesti keskmisest näitajast!

Kaaluindeksi hinnangu järgi on 86% lastest normkaalus, 4% alakaalus ning 10% ülekaalus. Tüdrukutest on ülekaalus 7% ning poistest 12%, sealhulgas ülekaalu näitajad on kõrgemad nooremate laste hulgas.

http://www2.tai.ee/uuringud/Rahva_tervis/Eesti_kooliõpilaste_tervisekaitumise_uuring_2007.pdf

klass	õpilasi	ülekaal	alakaal
I	47	6	1
III	48	2	1
V	42	3	1
VII	42	5	0
IX	39	2	1

Tabel 13. Paikuse Põhikooli ja Seljametsa LAK õpilaste kaaluindeks 2008/2009 õ.a.



Joonis 26. Paikuse Põhikooli ja Seljametsa LAK õpilaste kehaline aktiivsus 2008/2009 õ.a.

Kokkuvõtte tehtud kooli arstikabinetis toimunud terviseläbivaatusel saadud andmete põhjal. Selle õ.a. andmed veel puudulikud

Hinnang: Paikuse valla koolides käivate õpilaste seas on üle- ja alakaaluliste suhe sarnane Eesti keskmisele. Alakaalulisi on veidi vähem Eesti keskmisest. Paikuse Lasteaias on 212-st lapsest viis ülekaalulist last.

3.10 Sõltuvusained

Vastavasisulisi statistilisi uuringuid pole teostatud, seega pole võimalik kirjeldada kui suur osakaal noortest kasutavad ja kui sageli alkoholi, suitsu ja kanepit jne. Leiname, et sellised uuringud oleksid väga vajalikud edasiste tegevuste planeerimiseks paikkonnas.

3.11 Koolitoit

Lasteasutuse toitlustaja koostab vähemalt kümneks päevaks iga päeva menüü, mille aluseks võetakse laste vanuserühmade keskmine ööpäevane toiduenergia- ja toitainetevajadus ning "Tervisekaitseõudused toitlustamisele koolieelses lasteasutuses ja koolis" 15. jaanuar 2008 Sotsiaalministri määrus nr. 8. Koolitoidu vastamist eelnimetatud nõuetele kontrollib igapäevaselt kooli tervishoiutöötaja ja 1-2x aastas tervisekaitse inspektor. Paikuse valla koolide sööklad on alati pakkunud lastele võimalikult tervislikku ja mitmekülgset toitu. Menüüsid kaasajastatakse ja täiendatakse pidevalt. Arvestatakse ka mingi

toiduaine suhtes allergiliste lastega, koostöös lapsevanematega on saavutatud mõlemaid pooli rahuldav tulemus.

Kahe nädala menüü on kättesaadav kõigile elektroonselt kooli kodulehel, kooli fuajees infotahvilil ja sööklasaalis.

Paikuse Põhikooli koolisöökla on osalenud 3 aastat Tervise Arengu Instituudi poolt korraldatud üleriigilisel konkursil „Parim Koolisöökla“ ja kõigil aastatel tulnud finalistide hulka. Koolides saavad sooja koolilõunat kõik 403 Paikuse Põhikoolis ja 14 Seljametsa LAK-is õppivat last.

Piimaprogrammis ei osale Paikuse Põhikool, kuid piim ja kefiir on seal vabalt lastele kättesaadavad. Nii piima kui koolipuuvilja programmis osalevad Seljametsa LAK ja Paikuse lasteaed Mesimumm. Sel õppeaastal on plaanis teha Tervisenädala raames Põhikooli õpilaste seas suurem küsitlus koolisöökla kohta.

Lasteaias on 212 last, kellest hommikusööki sööb 184 last, ülejäänutel on lapsevanem kirjutanud avalduse, kus on palunud laps maha võtta hommikusöögi nimekirjast.

Lõuna- ja õhtusööki söövad kõik lapsed. Seljametsa lasteaias sööb 33 last.

Mida on lasteaedades tehtud, et muuta toit tervislikumaks?

- lastevanemate rahulolu-uuringu kaudu on arvestatud lastevanemate soove seoses menüüga, selle vahelduslikkusega, menüü on lastevanematele tutvumiseks üleval lasteaia kodulehel;
- on liitunud piimaprojektiga, mille abil toimub menüü rikastamine erinevate piimatoodetega;
- on sisse viidud menüü allergilistele lastele, kus igapäevaselt asendatakse allergikule mitte sobivad toiduained sobilikega;
- on oluline, et menüü oleks tervislik ja mitmekesine-selleks kogutakse pidevalt tagasisidet rühmadest: millised toidud on laste hulgas eelistatud, millised mitte ning kuidas võetakse vastu uute retseptide alusel valmistatud toite. Seda arvestades ei jäta me menüüst välja toite, mis esialgu lapsele ei maitse vaid püüame midagi muutes toitu lapsele meeldivaks muuta;
- menüüs on mitu korda nädalas värsked puu- ja juurviljad lisaks värsketele salatitele prae juurde;
- oleme püüdnud köögiviljade osakaalu toidus suurendada sellega, et pakume laste lemmiktoite köögiviljadega, mida nad muidu ei pruugiks nii meelsasti keedetult süüa (nt. kartuli-porgandi püree, kartuli-kaalika püree, pasta-lillkapsa vorm);
- kord nädalas on lõunaks kalatoit, lisaks on mõnel hommikul võileivakate kalaga.

	<ul style="list-style-type: none"> - toiduainete tellimisel jälgitakse, et need ei sisaldaks transrasvhappeid; - on jälgitud, et igas vanuses lapsed saaksid vajaliku koguse valke, rasvu ja süsivesikuid;
--	--

3.12

Õpilastransport

	<p>Õpilaste vedu kaugematest valla piirkondadest toimub valla bussiga. Silla küla lapsed kasutavad alates sellest õ/a liini nr 15 ja jätkuvalt kasutavad lapsed bussiliini nr. 40. Kaugemal kui 3 km. elavad õpilased sõidavad kooli ja koju omavalitsuse kulul. Samuti kompenseerib vald õpilaste sõidu huvikoolidesse. Õpilastranspordile kulutab vald aastas keskmiselt 1 miljon krooni.</p>
--	---

4. TERVISLIK ELU-, ÕPI- JA TÖÖKESKKOND

4.1

Huvitegevuse ja vaba aja veetmise kohad

	<p>Paikuse vald pakub huvitegevust läbi huviringide väga erinevatele sihtgruppidele. Õpilaste tarvis töötab ligi 30 huviringi allasutuste juures ning lisaks rahastab vald 100 õpilase huviringide kohatasu teistes omavalitsustes. (rohkem kui 1 miljon krooni)</p> <p>Paikuse Põhikoolis tegutsevad huviringid:</p> <ul style="list-style-type: none"> • Spordiring tüdrukutele 3. – 5.kl. • Spordiring poistele 3. – 6.kl. • Näitering 4. – 6.kl. • Käsitöö tüdrukutele 4. – 9.kl. • Mudilaskoor 2. – 5.kl. • Lastekoor 6. – 9.kl. • I kl lauluansambel • Poistekoor • Töö- ja tehnoloogiaõpetus • Malering 1. – 9.kl. • Algklasside spordiring 1. – 2.kl.
--	---

	<ul style="list-style-type: none"> • Rahvatants 4.kl. • Rahvatants 9.kl • Tantsuring 1. kl. • Silmaringi klubi 3.kl. • NuNu klubi 5.kl. • Koduloo uurimine 1. – 9.kl. • Keraamika 4. – 9.kl • Saksa keel 1. – 2.kl. • Jalgpall 2. – 4.kl. <p>Seljametsa Lasteaed-algkoolis:</p> <ul style="list-style-type: none"> • puidutööring <p>Paikuse Huvikoolis:</p> <p>Eelkool</p> <ul style="list-style-type: none"> • <i>Noorem aste</i> (5 – 7 aastased 1 kord nädalas) • <i>Vanem aste</i> (7 – 8 aastased 1 kord nädalas) • <i>kunstikooli ettevalmistusklass</i> (alates 9 eluaastast 2 korda nädalas) <p>Kunstikool</p> <ul style="list-style-type: none"> • <i>Kunstikooli 1. ja 2. klass</i> (alates 11 eluaastast 3 korda nädalas) • Loovus- ja draamaõpe (9. klassi õpilastele 1 kord nädalas) • Multimeedium ja HTML- keel (Alates 4.klassist 1 kord nädalas) • Hobikool täiskasvanutele • E→ Viltimine ja lapitööd • T→ Klaasitööd • K → Keraamika • P→ Maalikursus • Lühiajalised kursused <p>Paikuse Päevakeskuses:</p> <ul style="list-style-type: none"> • T→ käsitööring täiskasvanutele • K→ Klubi „Emmekad“ • N→ Jututuba • R→ Tervisevõimlemine eakatele <p>Paikuse vallamajas:</p> <ul style="list-style-type: none"> • Memmede rahvatantsuring • naisansambel „Lustilik“ • lastelaulusolistide ring • segakoor „Sireli“ • lastelauluring • Mälumäng • Naisrahvatantsurühm • Eakate klubi • Seltskonnatants, peotants, näitering (ajad täpsustatakse vallalehes) <p>Seljametsa Muuseum</p>
--	---

	<ul style="list-style-type: none"> • Naisansambel „Helin“ • eakateklubi „Elulust“ <p>Paikuse Spordikeskus</p> <ul style="list-style-type: none"> • Kergejõustik • Aerutamine • Aeroobika täiskasvanutele • Aeroobika kõigile • Kõhutants • Maadlusklubi LEO • Kl. maadlus noored • Kl. maadlus mehed <p>Paikuse Lasteaias Mesimumm</p> <ul style="list-style-type: none"> • Lauluring 3a, • Lauluring 4a • Lauluring 5a, • Lauluring 6-7a, • Puutööring • Jalgpall • Saksa keel 5-6a, • Inglise keel 5-7a, • Meisterdamine 6-7a,
--	---

4.2 Üldkasutatavad spordirajatised ja terviserajad

	2000	2002	2004	2006	2008
Spordiklubide arv	2	2	3	3	3
Spordikoolides osalejad				49	56
Spordiplatside arv				4	4
Spordisaalide arv	3	3	3	3	3
Staadionite arv	1	1	1	2	2
Mänguväljakute arv	5	5	5	6	6
Puhkealade ja matkaradade arv	3	3	3	3	3

Tabel 14. Paikuse valla spordirajatised ja terviserajad 2010a.

4.3 Transport ja teedevõrk

Teede ja tänavate pikkus	114,7 km
--------------------------	----------

Teede tihedus		0,65 km pindala 1 km ² kohta
Kõvakattega teede osakaal		26,1 km 23%
Teede jagunemine		
1. riigiteed		37,1 km 32 %
2. kohalikud teed		52,1 km 46 %
3. erateed		25,5 km 22 %

Tabel 15. Paikuse valla transport ja teedevõrk 2010a.

Kuigi kõik peamised asulad on ühendatud kõvakattega teedega on palju ka tolmu- ja kruusateid, mis viivad alla elukeskkonna head kvaliteeti. Igal aastal kasvab tolmu- ja kruusate teede pikkus. Oluliselt on suurenenud viimaste aastatega tänavavalgustusega kaetud piirkondade ulatus. Liiklusintensiivsus on kõige suurem Pärnu linna ja Paikuse aleviku vahel (6700 sõiduki päevas) ning ka Paikuse aleviku ja Sindi linna vahel (3980). Paikuse aleviku ja valla teiste asulate vahel jääb liiklustihedus alla 1000 sõiduki päevas.

Kuigi Paikuse alevikku läbib u 30. minutilise intervalliga päevas Pärnu- Sindi bussiliin, on ühistranspordiühendus valla teiste piirkondadega ebapiisav.

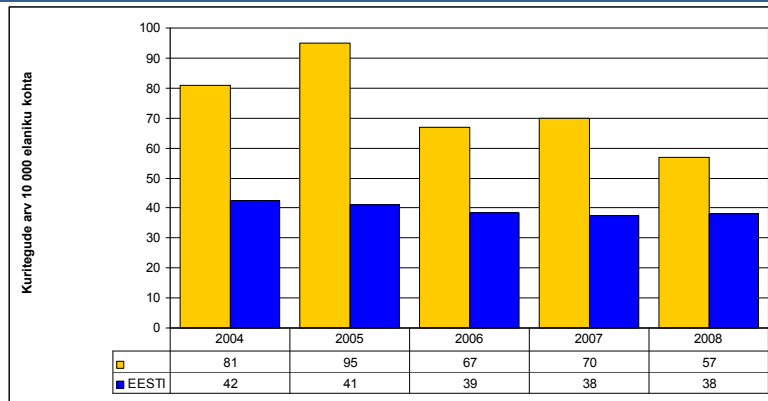
Kergliiklusteid on valla territooriumil välja ehitatud 6,5 kilomeetrit.

4.4 Keskkonna mõjurid

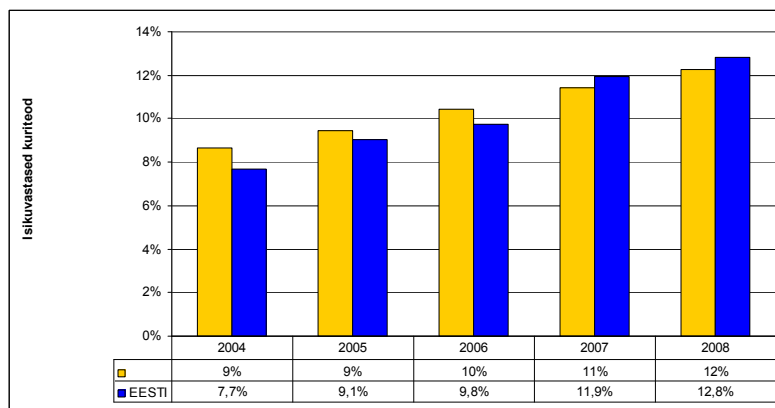
Paikusel on korraldatud jäätmevedu korraldatud aga ei toimi, kuna kestab kohtuvaidlus. Seega puudub täpne ülevaade jäätmehoolduslepingut omavate elanike kohta. Samas on täidetud kõik seadusest tulenevad kohustused: pakendikonteinerid on paigaldatud; toimub ohtlike jäätmete üleandmiseks iga-aastane kogumisring KIK-i kaasrahastamisel ja kodus majapidamises tekkinud ohtlikke jäätmeid saab prügilas tasuta üle anda (hiljem esitatud andmete alusel maksab vald prügilale nende käitlemise eest); biolagunevad aia- ja pargijäätmed saab üle anda Paikre prügilasse (sellest kevadest hakkab prügila müüma valminud komposti); kaks prügiveofirmat pakuvad meie valla eramajadele eriti mugavat rohelist pakendikoti teenust pakendi sorteerimiseks. Paikuse vallas asub Paikre prügila, kus on kohustus teha keskkonna reostumise vältimiseks pidevalt igasuguseid analüüse. Vallakeskusest lähima prügilani on 6,7 kilomeetrit.

2009. aastal tegi vald Kastani tiigile veeproovi, et kontrollida vee puhtust. Õhusaaste mõõtmist on tehtud Tehnika tn 1 katlamajas. Veeanalüüse suurkaevudele 2 korda aastas, biopuhastite reoveeanalüüse tehakse 4 korda aastas ja Seljametsa karjäärile suvel 1 kord kuus.

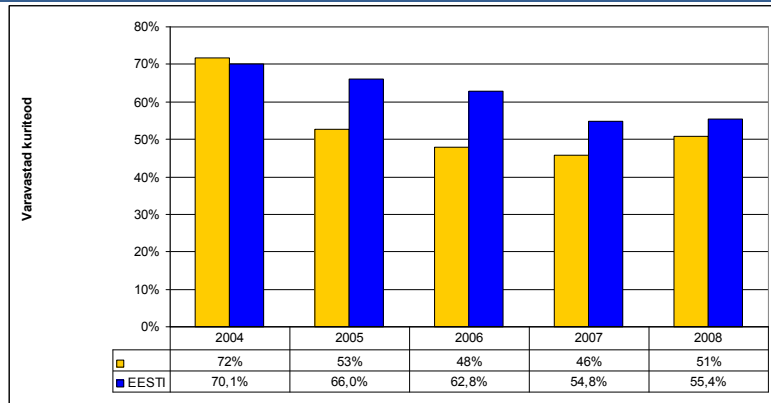
4.5 Kuriteod



Joonis 27. Paikuse vallas registreeritud kuritegude arv võrdlused Vabariigi statistiliste andmetega aastatel 2004-2008

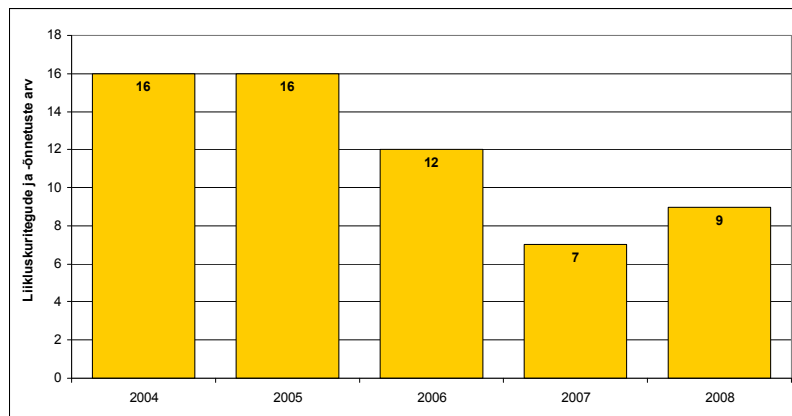


Joonis 28. Paikuse vallas registreeritud isikuvastased kuriteod võrdlused Vabariigi statistiliste andmetega aastatel 2004-2008



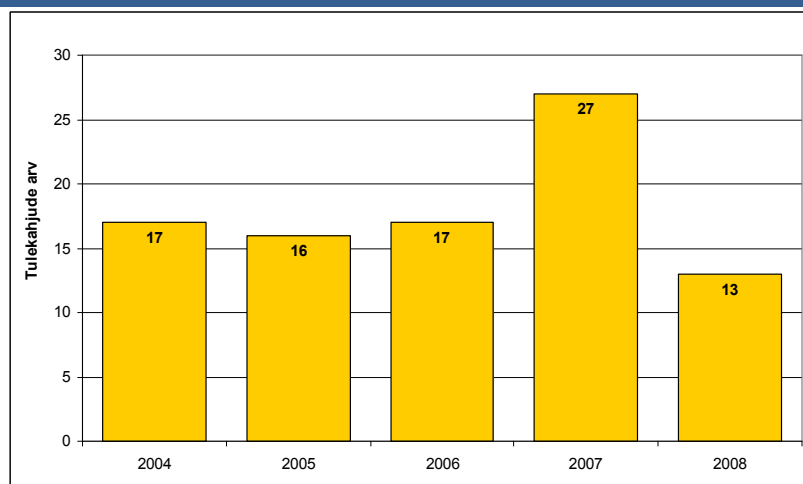
Joonis 28. Paikuse vallas registreeritud varavastased kuriteod võrdlused Vabariigi statistiliste andmetega aastatel 2004-2008

4.6 Liikluskuriteod ja õnnetused



Joonis 29. Paikuse vallas registreeritud liikluskuritegude ja õnnetuste aastatel 2004-2008

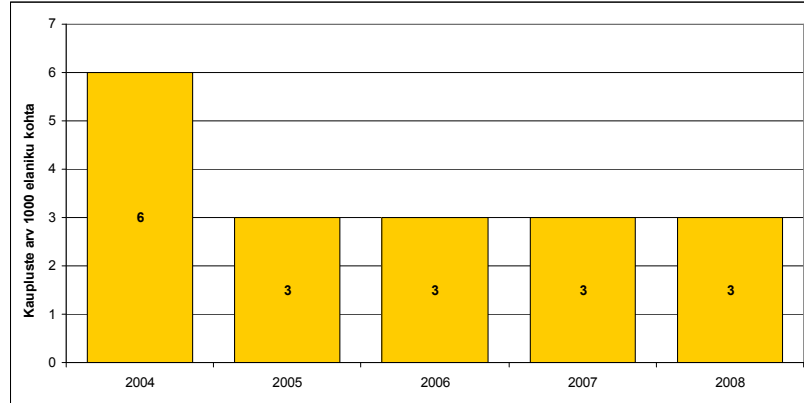
4.7 Tulekahjud



Joonis 30. Paikuse vallas registreeritud tulekahjude arv aastatel 2004-2008

Tulekahjus hukkunuid aastatel 2004-2010 pole.

4.8 Alkoholi müüvad kauplused



Joonis 31. Piirkonnas tegutsevate alkoholi müügi luba omavate kaupluste(kohvikute) arv aastatel 2004-2008

4.9 Kohaliku omavalitsuse alkoholipoliitika

Kohalik omavalitsus on teostanud pidevat kontrolli alkoholi müüvate kaupluste vastavate lubade ja eeskirjade täitmise üle. Vallas on vähenenud alkoholiga kauplevate kaupluste arv. Lisaks üleriiklikele regulatsioonidele ei ole KOV omapoolselt sekkunud alkoholimüügi reguleerimisse. Küll aga kontrollitakse põhjalikult alkoholiga kaupleva ettevõtte tausta enne MTR-i registreeringu tegemist. Valla territooriumil ei ole ühtegi öörahu ajal töötavat alkoholiga kauplevat kaubandusettevõtet.

4.10 Tervist edendavad töökohad

4.11 Tervist edendavad lasteaiad

4.12 Tervist edendavad koolid

Paikuse vallas on 2 haridusasutust, kes on liitunud TEL võrgustikuga, Paikuse Põhikool alates 2006 aastast ja Paikuse Lasteaed Mesimumm on alates 2009 aastast. Kuna tervisedendusliku võrgustikus tegutsevate asutuste

	<p>põhieesmärk on pakkuda tervisedenduslikku õpi- ja töökeskkonda nii lastele kui töötajatele võrdväärselt siis Paikuse vald võimaldab:</p> <p>Tervist edendavat lasteaia teenust 218 lapsele</p> <p>Tervist edendavat kooli teenust 403 lapsele</p> <p>Tervistedendavat töökohta 97 töötajale</p>
--	--

4.13 Tööõnnetused

	<p>Piirkonnas tööõnnetusi, mis on toimunud tööandja antud ülesannet täites või muul tema loal tehtaval tööaja hulka arvataval vaheajal või muul tööandja huvides tegutsemise ajal, pole võimalik statistiliste andmete põhjal välja tuua kuna puudub vastav andmebaashaldusüksuste kaupa.</p>
--	---

4.14 Kõrgendatud riskiga objektid

	<p>Paikuse valla kõrgendatud riskiga objektideks on:</p> <ul style="list-style-type: none"> - Paikuse Põhikool - Paikuse Lasteaed Mesimumm - Paikuse Politseikool - Seljametsa lasteaed algkool - Paikuse päevakeskus - Paikuse spordikeskus ja noortekeskus - SW energia katlamaja Paikuse alevis - SW energia katlamaja Seljametsas - Paikuse kohvik Florinda - Reiu puhkebaas - Seljametsa Ragn Sells prügi sorteerimisjaam - Paikre prügila - Paikuse toidupood - Pai pood
--	--

4.15 Juhtumikorralduste skeemide olemasolu

	<p>Kõik nimeteadud asutused peavad järgima päästeameti poolt kehtestatud tulekahju ja hädaolukorra lahendamise plaane ja töötajate vastavat instrueerimist ohu korral.</p> <p>Piirkonnas on läbi viidud teabepäev ja ennetuskoolitus</p>
--	--

	käitumine Äkkrünnaku puhul kõikidele KOV allasutuste juhtidele, kes omakorda on instrueerinud oma töötajaid.
--	--

4.17 Hulkuvad loomad

	Hulkuvate loomade püüdmiseks on Paikuse vallas sõlmitud koostööleping Varjupaikade MTÜ Pärnu piirkonna varjupaigaga. 2009.aastal viidi Paikuse vallast varjupaika 9 kassi ja 5 koera.
--	---

5. TERVISLIK ELUVIIS

5.1 Tervisealase teabe kättesaadavus

	<p>Koolides kasutatakse tervisealase info jagamiseks infostendi, kogunemisi ja tervishoiutöötaja poolt läbiviidud loenguid.</p> <p>Lasteaegades on info üleval:</p> <p>Peasissekäigu koridorides, rühmade stendidel</p> <p>Kodulehekülgedel. Tervisealane info on väljas ka Päevakeskuses ja tervisekeskuses. Veel leiab infot ka Pai poe sees olevalt infotahvlilt ja kollase poe infotahvlilt. Laiemalt levitatakse infot vallalehe Paikuse Postipaun kaudu, mis ilmub kord kuus. Infolevitamise vahendiks võib nimetada ka Terviseklubi, mis töötab vallaarsti eestvedamisel.</p>
--	--

5.2 Tervislikku eluviisi toetavad üritused paikkonnas

	<p><u>Paikuse Põhikoolis toimuvad suuremad terviseprojektid.</u></p> <p>Paikuse Põhikoolis on saanud traditsiooniks aprillikuus toimuv Südamenädal, mis mõnel aastal on ka lihtsalt Tervisenädala nimeline üritus. Selle nädala jooksul on toimunud alati erinevaid üritusi õpilastele ja kooli töötajatele. Tervisenädalal algab koolipäev hommikul saalis virgutusvõimlemist tehes. Töötajad on saanud mõõta oma vererõhku, määrata veresuhkru- ja kolesteroolitaset. Õpilastele on olnud tervislike toorsalatite tegemise võistlus, terviseteemalised viktoriinid- ja maastikumängud, plakatite joonistamine, erinevad loengud oma</p>
--	---

ala spetsialistidelt (kiirabivelsker, Südameeliidu esindaja, jõusaali treener jne.) Aastal 2008 oli võimalik taotleda Pärnu Maavalitsuselt toetust ja selle tulemusena saime Tervisenädala raames tuua enda kooli AHHA Teaduskeskuse oma näitusega „Inimkeha“, kus kõik õpilased 5-9 klassini said ise aktiivselt kaasa lüüa ennast testides ja eksponaate uurides.

Juba neljandat aastat järjest viib Lääne-Eesti Päästkeskus koolides 6-ndatele klassidele läbi projekti „Kaitse end ja aita teist“. Projekti eesmärgiks on õpetada noortele eluks vajalikke ohutuslaseid teadmisi, kuidas ohtusid ennetada ja kuidas hakkama saada erinevates hädaolukordades. Koolides toimuvad esmaabi, liiklusohutuse, sõltuvusainete, tule- ja veeohutuse teemalised loengud ja projekt lõpeb kevadel kahepäevase laagriga, kus Pärnu maakonna koolide õpilased saavad erinevates situatsioonides oma omandatud teadmised proovile panna. Paikuse kool võtab sellest projektist osa kolmandat aastat. Esimesel aastal saavutasime kohe maakonnas esikoha, teisel aastal saime eriauhinnad parima esmaabi osutamise eest ja parima ohutusteemalise taidluskava eest. Kuna loengute ja laagri käigus omandatakse eluks väga vajalikke oskusi ning lapsed võtavad iga aasta rõõmuga sellest osa, siis loodame, et see projekt on jätkusuutlik veel kaua.

Südamenädal Paikuse Põhikoolis 2010

esmaspäeval nädala avamine ja loengud 4.-9.kl. Südameeliidult, plakatite valmistamine, teisipäeval tervislikud näksid sööklast kolmapäeval orienteerumismäng neljapäeval, kepikõnd 1.-3.kl. , 1.-3. klass kehalise tundide ajal reedel teadmiste maraton 12.15-13.00

Piirkonna külades

Külades korraldatavatel pereüritustel on alati üheks osaks sportlikud mängud. Vallas korraldatakse kepikõnnipäeva, jalgrattamatka, Jüriöö jooksu, tervisematku, suusaretki jne... Tervislikku eluviisi toetab ka 1x kuus toimub terviseklubi, kus käsitletakse kogukonda huvitavaid tervisealaseid teemasid, kuulatakse arste, terviseedendajaid jms.

Näiteks südame nädala toimumine:

Paikuse Päevakeskuses:

avatud südamekabinet (arsti konsultatsioon, voldikud, vererõhu mõõtmise võimalus, veresuhkur ja kolesterool)

08. mai doonoripäev (Võimalus kohapeal verd anda)

Seljametsa Lasteaed Algkool

- südamenädal lasteaias

	<ul style="list-style-type: none"> • tervisepäeva – nädala tegemised Olümpiamängude raames • Ökokrati üritused seoses metsa ja veega (valla mitme paiga vee puhtuse ja happesuse kontrollimine spetsialisti abiga) • igaaastane jalgrattamatk • <tervisliku toidunädal lasteaia, leivanädal • juur- ja puuviljanädal LA-s (lapsed söövad puu- ja juurvilju ning vestlevad teemal) • ilmanädal LA-s , õige riietus ja jalanõud • Vastlapäeva tegemised • Retked koduloomi vaatama (lehmapiima maitsmine, karaski söömine) • leivanädal
--	---

5.3 Subjektivne tervise enesehinnang

	Üldistuste tegemine piirkonna subjektivse tervise enesehinnangu kohta on võimatu kuna piirkonnas pole teostatud vastavasisulisi statistilisi uuringuid.
--	---

5.4 Füüsiline aktiivsus

	Piirkonnas pole kaardistatud inimeste osakaalu rahvastikust, kes rohkem kui kord nädalas vabal ajal harrastavad tervisesporti.
--	--

5.5 Toitumine

	Piirkonnas pole kaardistatud tervisliku toitumise näitajaid.
--	--

5.6 Ülekaalulised/ rasvunud

	Piirkonnas pole kaardistatud Ülekaaluliste ja/või rasvunud inimeste osakaal täiskasvanud (vanuses 16-64 aastat) elanikkonnas.
--	---

5.7 Alkoholi tarbimine

	Piirkonnas pole kaardistatud erineva sagedusega alkoholi tarbijate osakaalu.
--	--

5.8 Suitsetamine	
	Piirkonnas pole kaardistatud erineva sagedusega suitsetajaid.

5.9 Narkootiliste ainete tarbimine	
	<p>Vastavasisuline uuring on läbi viidud vaid 2003.a. Paikuse Põhikoolis .</p> <ul style="list-style-type: none"> • Küsitluses osales 132 6-9 kl. õpilast <ul style="list-style-type: none"> - 80% õpilastest väitis, et nende sõpruskonnas ei liigu narkootikumide - Mitte kunagi pole ühtki narkootilist ainet proovinud <p>84% küsitletutest (mõni kord proovinud 9, pidevalt 4)</p> <ul style="list-style-type: none"> -48% isegi ei tea, kus pruugitakse ja pakutakse narkootilisi aineid -20% on näinud neid pakutavat linnas pidudel -17% teab, et võib neid hankida tänavatelt, trepikodadest ja bussist -infot sõltuvusainete kohta saadakse enamasti sõprade käest, koolist, ajakirjandusest, 37% ei tea, kust infot hankida <p>Sellist küsitlust tuleks kindlasti korrata uuendades küsimustikku ja laiendades vastajaskonda.</p>

5.10 Kondoomi kasutamine	
	Piirkonnas pole kaardistatud seksuaalvahekorras kondoomi kasutanute osakaalu .

5.11 Helkuri kasutamine	
	<p>Kuna harjumusi ja väärtushoiakuid saab kujundada vaid järjepideva tegevuse ja teadvustamise kaudu, oleme teemaga hakanud tegelema alates kõige väiksematest.</p> <p>Lasteaialastel on õues käimiseks kokku 234 helkurvesti. Lisaks sai 2009.aasta sügisel iga lasteaialaps ning koolilaps ja kõik töötajad valla poolt spetsiaalselt valla sümboolikaga ja hädaabinumbriga helkuri, mida on kerge kinnitada ümber käe, koti jms Maanteeametilt on iga SLAK I klassi astuja saanud kingituseks helkuri ja seda juba vähemalt 3 aastat järjest.</p>

2x õppeaastas korraldab Paikuse Põhikoolis õpilasmavalitsus ülekoollise helkurite kontrolli. Kahel aastal on tehtud koostööd politseiga, kelle käest saadi helkureid jagamiseks nendele õpilastele, kellel seda polnud. Kokkuvõtteid tehakse klasside lõikes, eraldi on välja toodud ka personal.

Klass	Olemas	Puudu	Koolist puudujad
1.a	12	7	1
1.b	12	5	4
2.a	Ei kontrollitud		
2.b	15	7	1
3.a	Ei kontrollitud		
3.b	13	8	2
4.a	13	11	1
4.b	20	1	3
5.a	18	6	2
5.b	9	7	1
6.a	11	11	3
6.b	14	10	1
7.a	8	9	2
7.b	13	9	1
8.a	10	10	2
8.b	8	9	2
9.a	9	4	2
9.b	11	9	2
Õp, tööta.	17	9	25

Tabel 16. Paikuse Põhikooli Helkurite kontrolli tulemused 02. 12. 2008

Kokkuvõte: helkur on olemas umbes 61% kontrollitutest.

Klass	Olemas	Puudu	Koolist puudujad
IA	16	4	1
IB	16	2	3
IIA	12	7	1
IIB	10	8	3
IIIA	13	10	1
IIIB	17	3	4
IVA	15	7	3
IVB	14	7	2
VA	15	8	2
VB	17	8	1
VIA	14	8	2

VIB	8	7	2
VIIA	9	10	7
VIIB	6	7	8
VIIIA	12	6	
VIIIB	9	12	2
IXA	12	7	2
IXB	10	2	2
IXC	2	4	
töötajad	15	10	

Tabel 17. Paikuse Põhikooli Helkurite kontrolli tulemused 15.10. 2009

Kokkuvõte: helkurit kannab 62,8% kontrollitutest

Tulemus näitab, et helkuri kandjate osakaal on tõusnud. Plaanis on teha kontrollreide ka mitte kooliga seotud täiskasvanud vallakodanike hulgas, et tõsta kõigi turvalisust.

5.12 Turvavöö kasutamine		
	Vastavasisulised andmed puuduvad.	

6. TERVISETEENUSED

6.1 Tervishoiuteenused

	<p>Paikusel on üks perearstikeskus, kus töötab 2 arsti koormusega 1,5 ametikohta (seisuga 31.12.2009). Perearsti ja pereõe poolt osutatud tervishoiuteenuste kättesaadavus on viiel päeva nädalas ja 8 tundi päevas. Kaks korda nädalas on vastuvõtt kuni kella kuueni õhtul. Kuna patsientide arv on tõusnud, on ka vastuvõttud alati normajast pikemad. Töötingimuste paranedes hakkab abiarst tööle täiskohaga. Üha enam külastatakse pereõe iseseisvat vastuvõttu ja kasutatakse telefonikonsultatsioone. Tihe koostöö on Pärnu Haigla eriarstidega.</p> <p>Ambulatoorsete külastuste arv on keskmiselt 10000 aastas, laste vastuvõtt moodustab keskmiselt 21-25% üldvastuvõetud patsientide arvust.</p> <p>Keskmine päevakoormus on 5 aasta jooksul tõusnud, s.o. keskmiselt 37,2 patsienti 2005 aastal ja 54,7 patsienti 2009 aastal päevas. Koduvisiitide üldarv on tunduvalt kahanenud, 2005a – 369 ja 2009a – 197, keskmiselt 1 koduvisiit päevas.</p>
--	---

	0-2 aastased	Kokku kindlustatu	Kõik kokku
2005 a.	68	2135	2266
2006 a.	70	2309	2462
2007 a.	81	2477	2588
2008 a.	93	2581	2608
2009 a.	90	2653	2722

Tabel 18. Piirkonna perearsti praksise patsientide arv aastatel 2005-2009

	Kokku	Neist profülaktilisi	Päevakoormus	Koduvisiite kokku	Päevak oormus koduvis iitides
2005	9487	12,8%	37,2	369	1,4
2006	10359	9,3%	41,1	269	1,1
2007	11131	10,0%	44,2	204	0,8
2008	10663	10,6%	42,1	140	0,6
2009	10618	13,3%	54,7	203	1,0

Tabel 19. Piirkonnas registreeritud ambulatoorseid vastuvõtte aastatel 2005-2009

Perearsti patsientide hulgast 1874 on Paikuse valla elanikke, 446 Sindi linna elanikke, 200 Pärnu linna elanikke, 58 Tori valla elanikke, 53 Sauga valla elanikke ning kokku on patsientide nimistus 30-ne erineva omavalitsuse esindajaid seitsmest erinevast maakonnast. See näitab, et inimesed elukohta vahetades või ajutiselt ära olles ei vaheta perearstiteenuse osutajat. Sellest võib järeldada, et ollakse teenuse kvaliteediga rahul. Perearsti ambulatoorsete külastuste dünaamika aastatest 2000-2007 näitab ambulatoorsete visiitide arvu kasvu (vastavalt 7420-11131), mis on seletatav elanikkonna arvu kasvuga. Samas on vähenenud koduvisiitide arv (2000 keskmiselt päevas 3,5 visiiti, 2007 0,8 visiiti keskmiselt päevas), mis paneb veel suurema koormuse kohapealsele teenindusele tervisekeskuses. Siit ilmneb uue tervisekeskuse ehituse vajadus.

Haigestumisest ja pöördumistest suure osa moodustavad ägedad haiged, eriti lapsed. Seepärast on väga oluline, et vastuvõtutingimused oleksid head, ooteruum piisavalt suur, eraldi kabinet arstile ja pereõele. Töö organiseerimisel heaks näiteks on eraldi vastuvõtu päev tervetele imikutele. Tervisekeskuses osutab hambaraviteenuseid Pärnu Hambapoliikliinik alates 2002. aastast. Arstid teevad segavastuvõtte: teostavad hammaste ravi, eemaldavad hambaid ja teevad proteese. Koostöös on organiseeritud ka laste profülaktilisi läbivaatus, kuid see peaks olema süsteemne, sest kõrge hambakaariese esinemissagedus eelkooliealistel lastel ja selle sagemine lapse vanuse suurenedes viib krooniliste haiguste riskitegurite

	<p>suurenemiseni. Visiite hambaravisse on aastas keskmiselt 1500-1600. Olemasolev ruum ei vasta hambaravi kabineti nõuetele, mis lisaks 12 ruutmeetrisele hambaravikabinetile nõuab väiksemat abiruumi instrumentide steriliseerimiseks. See täna puudub ja edaspidi võib nõuetele mitte vastamine teha võimatuks hambaravi teenuse pakkumise kohapeal. Uue tervisekeskuse ehitusega saaks laiendada ka teenuste nimistut. Näiteks on plaanis luua võimalused eriarstidest ka elanike poolt välja toodud soovi kohaselt günekoloogi vastuvõtu ning füsioteraapia ja massaaži teenuse.</p> <p>Apteek Paikusel avatud esmakordselt 1998.aastal. 2008.a. lõpuks on käive kasvanud 10 korda. Klientide keskmine arv kuus on 700, neist soodusretseptiga 520. 2008. aastal külastas apteeki 8305 klienti, neist soodusretseptiga 6204 klienti.. Täna varustab apteek ravimite ja muu meditsiinilise kaubaga ka kohalikke ettevõtteid ja asutusi. Apteegi roll on ka nõustada kliente ning anda perearstidele infot ravimite kohta . Kliendile on väga mugav arsti juurest tulles saada kohe apteegist ka kõige sobivam ravim. Seega peaks kindlasti olema apteegil kindel koht tervisekeskuses.</p> <p>Koolitervishoiu korraldamine Paikuse vallas toimub koostöös Sindi Tervisekeskusega. Et valla 415 kooliõpilast saaksid kvaliteetset koolitervishoiuteenust, mis sisaldab ka tervisedenduslikku ja profülaktilist tegevust, panustab vald osa koolitervishoiu palgavahenditest, et 403 õpilasega koolis saaks olla täiskohaga tervishoiutöötaja ning et ka lasteaed algkool saaks teenindatud. Seljametsa Lasteaed Algkooli lasteaia osa suurenemisega peab suurenema ka tervishoiutöötaja osakaal . Samuti on Paikuse Lasteaed tööle rakendanud kvalifitseeritud tervishoiutöötaja. Kõik lasteasutuste tervishoiutöötajad kuuluvad valla tervisemeeskonda. Toimib võrgustikutöö.</p> <p>Koduõendusteenus hetkel vallas puudub, kuid tervisemeeskonna suund on rakendada töösse edaspidi ka see teenus . Esimeses etapis rakendaks teenust tiheasustusosalal ja edaspidi kaugemal.</p>
--	--

6.2

Nõustamisteenuse

	<p>Erinevatest nõustamisteenustest on eelpool nii koolide tugisüsteemide all kui sotsiaalteenuste all juba juttu olnud. Spetsiifilised nõustamised, mille vajadus on väga individuaalne ning sageli ka soovitakse seda teenust saada anonüümselt, ostame Pärnu linna vastavatest institutsioonidest.</p>
--	--

6.3 Kuni 2-aastaste laste hõlmatus immuniseerimisega

	<p>Alates 2008. a kehtib Eestis uus immuniseerimiskava (Sotsiaalministri 21. märtsi 2007.a määrus nr 34). Kõik immuniseerimiskavas ettenähtud vaksineerimised tehakse lastele ja täiskasvanutele tasuta</p> <p>Tervisekaitseinspeksioon korraldab immuunpreparaatide jaotamist, samuti kogub andmeid immuniseerimise kohta ning peab arvestust ja koostab koondaruandeid immuunpreparaatide kasutamise kohta.</p> <p>OÜ Sindi Tervisekeskuse aastaaruannete ja TKI –lt saadud andmete põhjal on alla 2 aastaste laste hõlmatus kohustuslike vaksinatsoonidega 100%</p> <p>Muret tekitab üha suurenev vaksinatsoonidest keeldujate arv. Vanematel on antud õigus otsustada ja oma allkirjaga kinnitada vaksinatsoonidest keeldumine. Selgitustöö perearsti ja pereõe poolt toimub pidevalt ning vastav kirjandus on kättesaadav kõigile. Profülaktiline kontroll alla kahe aastastele lastele on regulaarne.</p>
--	---

7. ÜLEVAADE TERVISEPROFIILI KOOSTAMISE PROTSESSIST

7.1 Paikuse valla tervisemeeskond

	<p>Paikuse valla tervisemeeskond ja ühtlasi ka terviseprofiili koostamise meeskond on alljärgnev:</p> <p>Helve Reisenbuk – abivallavanem</p> <p>Anne Järvsaar – vallaarst</p> <p>Grüüne Ott – Paikuse Lasteaed Mesimumm juhataja asetäitja majanduse alal, Pärnu maakonna TEL võrgustiku koordinaator</p> <p>Küllli Vill – Paikuse Põhikooli meditsiiniõde</p> <p>Sirje Alttoa – Paikuse Lasteaed Mesimumm tervishoiutöötaja</p> <p>Kaie Reial – Seljametsa Lasteaed Algkooli juhataja, vallavolikogu haridus-sotsiaal ja tervishoiukomisjoni esimees.</p>
--	--

7.2 Piirkonna tervisemeeskonna tegevused

	Paikuse valla terviseprofiili koostamisel juhendusime „Kohaliku
--	---

	<p>omavalitsuse ja maakonna terviseprofiili koostamise juhistest” välja antud Tallinn 2009 .</p> <p>Terviseprofiili ja tegevuskava koostamiseks on eelpoolnimetatud meeskond teinud alljärgnevad tegevused:</p> <p>23-24 november 2009 on 4 meeskonna liiget (Ott, Vill, Altkoa, Reisenbuk) läbinud paikkonna terviseprofiilide koostamise koolituse</p> <p>7. nädal (16. veebruar) 2010 meeskonna tööõupidamine – tööprotsessi tutvustus, indikaatorite andmete saamiseks andmeallikate väljaselgitamine, tööülesannete jagamine</p> <p>8 nädal,(25 veebruar) 2010 andmete ja info kogumise seisuga ülevaatamine, salvestamine, ekspertabi vajaduse väljaselgitamine</p> <p>9 nädal,(02. märts) 2010 jätkub andmete kogumine , toimub andmete ja info analüüsimine ja tõlgendamine probleemideks ja parendusvajadusteks</p> <p>10 nädal,(12 märts) 2010 tervise arendamise eesmärkide seadmine võttes aluseks info ja analüüsi kogutud materjalide ehk hetkeseisu ja dünaamikate põhjal., edasiste tegevuste planeerimine ehk tegevuskava koostamine.</p> <p>11 nädal,(16 märts) koostatud terviseprofiili ja tegevuskava ülevaatamine, viimistlemine, sihtrühmade teavitamiseks teavitusmaterjali koostamine .</p> <p>11. nädal (18. märts) tutvustamine vallavolikogu haridus-sotsiaal-ja tervishoiukomisjonis.</p> <p>12. nädal (22. märts) kodulehele ülesseadmine ning TAI-le edastamine.</p>
--	---

8. KOKKUVÕTE

	<p>Terviseprofiili koostamise käigus on analüüsitud Paikuse valla elanike tervise olukorda ja seda mõjutavaid tegureid arvestades valla paiknemist, rahvastiku struktuuri , finantsvõimekust, sotsiaalset sidusust ja võrdsete võimaluste olemasolu erinevatel gruppidel. Analüüsitud elanikkonna kaasatust tervisliku elu-, õpi-, ja töökeskkonna loomisse, laste ja noorte turvalist ning tervislikku arengut. Tervislike eluviiside propageerimist ning tervishoiuteenuste kättesaadavust.</p> <p>On rõõm tõdeda, et Paikuse vallas on tervise- ja seda mõjutava keskkonna probleemid pideva tähelepanu all . Seda näitab probleemide käsitlemine kõigis valla arengut puudutavates dokumentides. Nii valla arengukavas kui ka eraldi peatükkidena</p>
--	---

kõigis haridusasutuste arengukavades.

Leiame, et raviteenuste vähendamiseni viib elanike aktiivne vaba aja veetmine oma kodukohas, milleks vald peab jätkuvalt pakkuma piisavalt võimalusi.

Tervisedenduslik ja profülaktiline tegevus alates lasteasutustest. Terved suhted ja aktiivne suhtlemine külakogukondades, üksteise toetamine ja aitamine.

Vaatamata eelpoolnimetatud põhimõtete nimel tegutsemisele peab edasi arendama kvaliteetsete tervishoiuteenuste pakkumise mitmekesistamist vallas. Kvaliteetne tervishoiuteenus mõjutab positiivselt elanike tervist ja eluiga, seega ka iivet ning tööjõu kvaliteeti. Sotsiaalteenused omakorda pakuvad tuge riskirühmadele säilitades nende tegutsemisvõime ja kaasatuse ühiskonda..

Sotsiaalse infrastruktuuri areng peab käima käsikäes tehnilise infrastruktuuri arenguga valla strateegiliste eesmärkide saavutamiseks. Kvaliteetne sotsiaalne infrastruktuur peab sisaldama ka sobivaid hooneid ja rajatise tervisedenduslike eesmärkide täitmiseks. Nii on vallal projekteeritud ning ehituse ootel uus Spordi-ja tervisekeskus, mis annab uue kvaliteedi otseselt tervishoiuteenustele, kui vabanevate ruumide arvel lubab laiendada ka kaasnevaid tegevusi. Heaks võib lugeda ka laste- ja noorte õpikeskkonna. Tunnustamist väärib valla haridusasutuste teadvustatud ja sihipärane tervisealane tegevus. Profili koostamise käigus koorus välja rida konkreetseid valdkondi, mille kohta pole võimalik saada statistilisi andmeid paikkonna kohta. Edasise analüüsi huvides alustavad lasteasutused teatud andmete kogumist ise, et edaspidi saada täpsemaid andmeid analüüsiks.

Kui üldine tendents on noorte ja laste vähene liikumine, siis Paikuse õpilased käivad vabal ajal treeningutes rohkem kordi, kui Eestis keskmiselt.

Väga tervislikud ja mitmekesised on meie valla õpilaste toitumisvõimalused lasteasutustes. Arvestatakse erivajadustega.

Lasteasutused osalevad tervisedenduslikes projektides, kasutatakse ära paikkonna loodusressurssi. Lastega tehakse palju tegevusi värskes õhus.

Kitsaskohtadest peab ära märkima puuduse lasteaiakohtade järele eriti just sõime vanuseastmes.

Kuna Paikuse vallas on rohelusega ning metsaga kaetud alasid palju ning lasteasutuste territooriumid piirnevad rohealadega, siis tuleks kaaluda laste vaksineerimist puukentsefaliidi vastu.

Uus majanduslik olukord on seadnud ülesandeks keskenduda

	<p>võrdsete võimaluste pakkumiseks töötute rehabilitatsiooniprogrammi käivitamisele.</p> <p>Vallakodanike turvalisuse tagamiseks tiheasustusosal tuleks juurde moodustada naabrivalvepiirkondi.</p> <p>Perearstiteenuse kättesaadavuse kiirendamiseks tuleb luua teine perearstipraksis.</p> <p>Terviseprofiili esmakordne koostamine andis meeskonnale hea kogemuse ning tugevdas meeskonna koostöövõimet täitmaks Paikuse valla arengustrateegia visiooni, mille kohaselt on Paikuse vald miljööväärtuslik, kõrge kodutunnetusega tervist väärtustav turvaline elamispaik, kus pakutakse kvaliteetseid avalikke teenuseid, soositakse ettevõtlikkust, hoolitakse inimesest ja looduskeskkonnast.</p>
--	--

9. KASUTATUD ALLIKAD

1. Eesti Statistikaameti andmebaas
2. Eesti Rahvastikuregister
3. Eesti Hariduse infosüsteem
4. Eesti Maksu-ja Tolliameti andmebaas
5. Tervise Arengu Instituudi Tervisestatistika andmebaas
6. Haigekassa statistika
7. Sotsiaalkindlustusameti andmebaas
8. Politsei andmebaas
9. Päästeameti andmebaas
10. Tervisekaitse Inspektsiooni andmebaas
11. Tööinspektsiooni andmebaas
12. Pärnu Maavalitsuse Alaealiste Komisjoni andmebaas
13. KOV andmebaas
14. Paikuse Lasteaia andmebaas
15. Seljametsa LAK andmebaas
16. Paikuse Põhikooli andmebaas
17. Sindi Tervisekeskuse andmebaas
18. Paikuse valla arengukava 2007-2013
19. Pärnu Maakonna sotsiaalne Infrastruktuur 2008-2015