



Tellija
Pärnumaa Omavalitsuste Liit

Dokumendi tüüp
KSH programm

Kuupäev
September 2010

Lepingu nr
2010-0052



PÄRNU LINNA JA LÄHIÜMBRUSE VÕRGUSTIKKE SIDUVA TEEMPLANEERINGU KOOSTAMINE KESKKONNAMÕJU STRATEEGILISE HINDAMISE PROGRAMM

Version **3**
Printimise **2010/09/14**
kuupäev
Koostatud: **Hendrik Puhkim, Aune Aunapuu**
Kontrollitud: **Raul Vibo, Liisi Ventsel**
Kooskõlastatud: **Eeri Tammik (Pärnumaa Omavalitsuste Liit)**

Projekti nr 2010-0052

SISUKORD

1.	KESKKONNAMÕJU STRATEEGILISE HINDAMISE EESMÄRK JA ULATUS	4
2.	ALTERNATIIVSED LAHENDUSED	6
2.1.	0-alternatiiv (baasstsenaarium).....	6
2.2.	Teemplaneeringu stsenaarium	6
3.	PLANEERINGU ELLUVIIMISEGA EELDATAVALT KAASNEV KESKKONNAMÕJU	8
4.	HINDAMISMETOODIKA.....	10
5.	SEONDUVAD ÕIGUSAKTID, PLANEERINGUD JA ARENGUKAVAD	11
6.	MÕJUTATUD JA HUVITATUD ISIKUD JA ASUTUSED	12
7.	AVALIKKUSE KAASAMINE JA SEISUKOHAD KSH PROGRAMMI EELNÕU KOHTA... 	14
8.	PLANEERINGU KOOSTAMISE JA KSH OSAPOOLED	17
9.	KSH AJAKAVA	19

LISAD

- Lisa 1. TP ja KSH algatamise otsused
- Lisa 2. TP lähteülesanne
- Lisa 3. KSH programmi avalikustamise materjalid
- Lisa 4. KSH programmile laekunud ettepanekud
- Lisa 5. KSH programmi avaliku arutelu protokoll ja registreerimisleht

1. KESKKONNAMÕJU STRATEEGILISE HINDAMISE EESMÄRK JA ULATUS

Pärnu linn ja selle lähiala on Pärnumaa arengumootoriks, olles kõrgeima tegevusaktiivsuse ja elanike kontsentratsiooniga piirkond. Viimase kümnendi jooksul on toimunud maakasutuses kiired muutused selgete valglinnastumise ilmingutega: elamualade kaootiline planeerimine linna piiridest väljaspool, autostumise kasv, puudulikud teenused jms. Pärnu linn ja piirnevad vallad on kujunenud omavahel konkureerivateks ja sõltuvateks üksusteks, mistõttu maakasutus ja teenused on piirkonnas optimeerimata. Omavalitsuste omavahelise tiheda seotuse tõttu on vajalik leppida kokku Pärnu linna lähipiirkonna arenguvajadustes, vaadeldes piirkonda terviklikult ning leida parimad lahendused piirkonna kui terviku tasakaalustatud ja efektiivseks arenguks.

Vastavalt lähteülesandele (Lisa 2) on **teemaplaneeringu eesmärk** kehtivate ja koostatavate üldplaneeringute täpsustamine ja täiendamine omavalitsuste piire ületavate võrgustike ja eeldatavate mõjude osas valglinnastumise vältimiseks ning loodushoidliku keskkonna loomiseks.

Valglinnastumise vältimine kõnealuse teemaplaneeringu kontekstis tähendab valglinnastumise piiratud vältimist, mis saab toimuda omavalitsuste piire ületavate võrgustike osas. See tähendab olemasoleva olukorra tasandamist, soovitude andmist edaspidiseks eesmärgiga parandada omavalitsuste koostööd omavalitsuste piire ülevates küsimustes. Teemaplaneeringu lahendused antakse võrgustike (transport, vesi ja kanalisatsioon jne) tasandil, et suunata edasist linnalist arengut säästlikumalt. Teemaplaneeringu võrgustike lahendus tuleb kujundada selliselt, et elanikud ei tunneks omavalitsuste piire, mis tähendab ühise transpordi-, vee- ja kanalisatsioonisüsteemi tagamist omavalitsuste koostöös, samuti sotsiaalse infrastruktuuri vajaduste rahuldamisel.

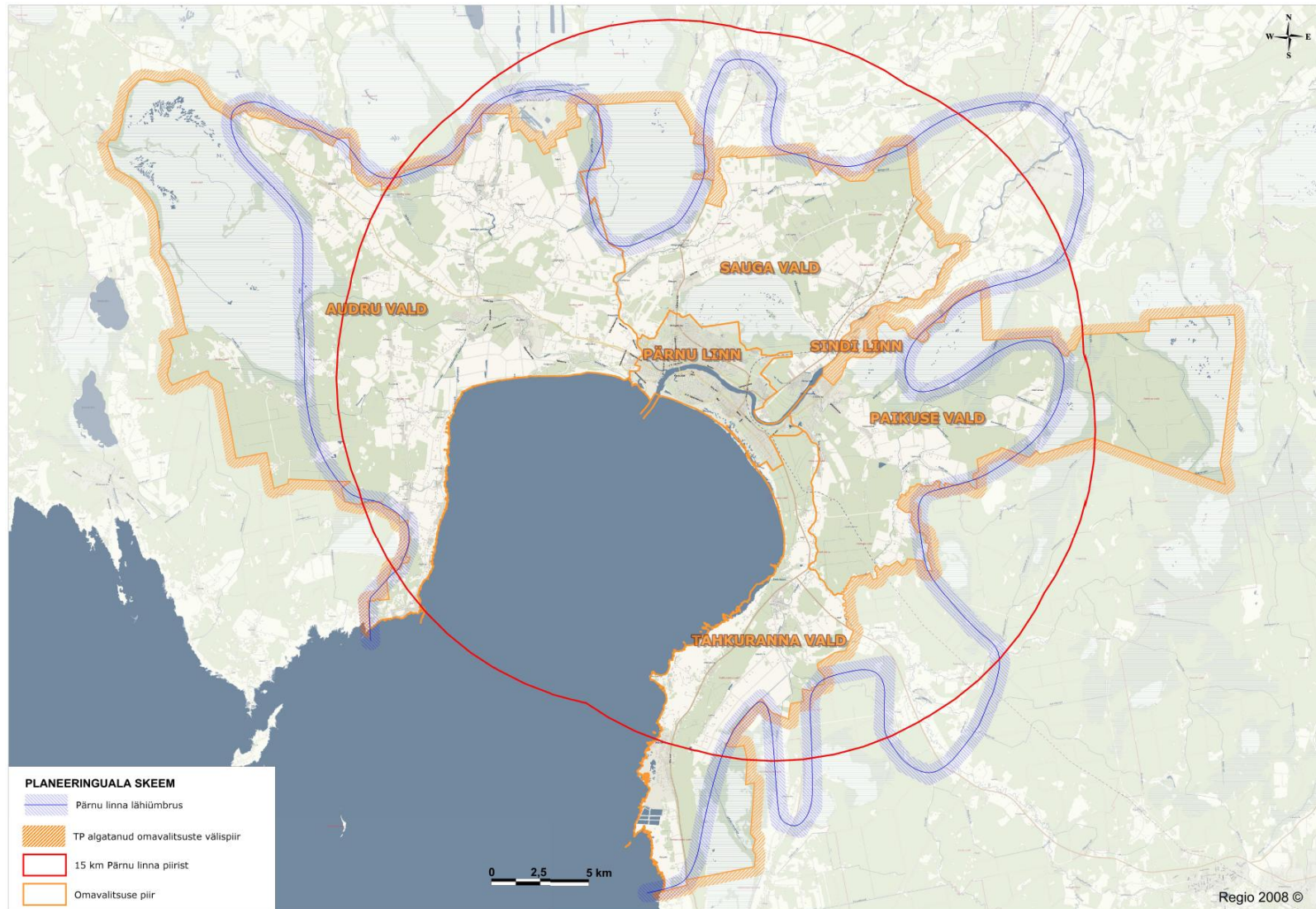
Teemaplaneering ja keskkonnamõju strateegiline hindamine on algatatud (Lisa 1):

- Pärnu Linnavolikogu 17.09.2009 otsusega nr 64
- Sauga Vallavolikogu 25.09.2009 otsusega nr 44
- Paikuse Vallavolikogu 21.09 otsusega nr 41
- Sindi linnavolikogu 10.09.2009 otsusega nr 25
- Audru Vallavolikogu 10.09.2009 otsusega nr 64 (TP) ja Audru Vallavalitsuse 17.09.2009 korraldusega nr 353 (KSH)
- Tahkuranna Vallavolikogu 27.08.2009 otsusega nr 45

Teemaplaneeringu koostamise tellijaks ja planeeringu koostamisest huvitatud isikuks on Pärnumaa Omavalitsuste Liit (POL) ning teemaplaneeringu koostaja ning keskkonnamõju strateegilise hindamise teostaja on Ramboll Eesti AS juhtiva osapoolena ning Ramboll Finland OY ja Positium LBS OÜ partnerina.

Teemaplaneeringu ala moodustavad Pärnu linna, Sindi linna, Audru valla, Paikuse valla, Sauga valla ja Tahkuranna valla haldusterritooriumid. KSH ulatus on määratud kohalikul ja regionaalsel tasandil. Kohalik tasand hõlmab vahetat teemaplaneeringu ala, regionaalsel tasandil lisanduvad naaberomavalitsused. Ajalise ulatuse arvestamiseks tehakse KSH tulemusena ettepanekud TP etapiviisiliseks elluviimiseks tulenevalt avalduva keskkonnamõju ulatusest ja olulisusest. Eeldatavalt mõjutatavate keskkonnamelementide kirjeldus ning prognoositav mõju on kirjeldatud peatükis 3.

Lisaks planeeringu alale on teemaplaneeringu sisust tulenevalt määratletud ka Pärnu linna lähiümbrus valglinnastumise kontekstis (Joonis 1), mis osaliselt ületab teemaplaneeringu algatanud omavalitsuste halduspiire. Võib väita, et sellel alal esineb valglinnastumise risk ja seetõttu tuleb neid riski maandamiseks käsitleda ühe tervikuna.



Joonis 1. Planeeringuala ja Pärnu linna lähiümbruse skeem

2. ALTERNATIIVSED LAHENDUSED

Teemplaneeringu lähtefaasis viidi KSH osapoolte koostöös läbi probleemanalüüs, mille käigus sõnastati valglinnastumisega seonduvad probleemid ja nende põhjused. Probleemidest ja nende põhjustest lähtuvalt on sõnastatud teemplaneeringu **tasakaalustatud eesmärgid** (Joonis 2).

KSH käigus analüüsitakse sõnastatud teemplaneeringu eesmärkide realiseeritavust kahe arengustsenaariumi korral valglinnastumise kontekstis.

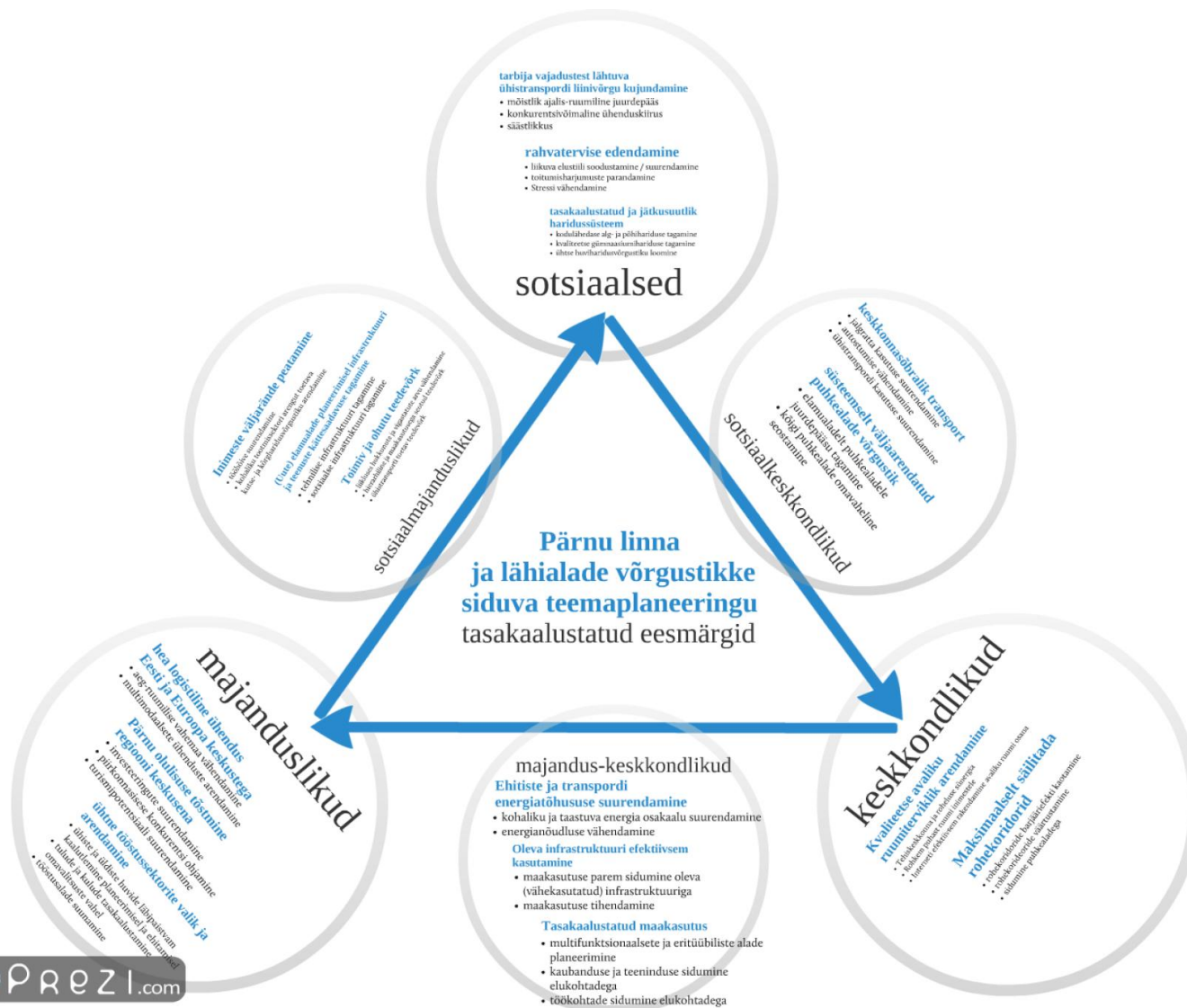
2.1. 0-alternatiiv (baasstsenaarium)

Pärnu linna ja lähiümbruse võrgustikke siduvat teemplaneeringut ei kehtestata ning jätkub olemasolev olukord, kus realiseeruvad teadaolevad infrastruktuuriobjektid ning maakasutus lisandub kooskõlas kehtivate üldplaneeringutega.

2.2. Teemplaneeringu stsenaarium

Realiseerub teemplaneeringu lahendus. Lähtudes tasakaalustatud eesmärkidest (Joonis 2) tehakse teemplaneeringuga ettepanekud kehtivate üldplaneeringute täiendamiseks ja täpsustamiseks lähtuvalt omavalitsuse piire ületavast analüüsist.

Selle tulemusena suudetakse parandada tehnilise infrastruktuuri, puhkealade ja teedevõrgu sidusust ning tagada kehtivate üldplaneeringute kvaliteedi tõstmine omavalitsuste piire ületavates koostöküsimustes. Teemplaneeringu ja kehtivate üldplaneeringute omavahelises kooskõlas elluviimine tagab kasutajasõbralikuma infrastruktuuri Pärnu regiooni elanike ja külastajate jaoks.



Joonis 2. Teemplaneeringule seatud eesmärgid

3. PLANEERINGU ELLUVIIMISEGA EELDATAVALT KAASNEV KESKKONNAMÕJU

Keskkonnamõju strateegilise hindamise (KSH) **eesmärk** vastavalt keskkonnamõju hindamise ja keskkonnajuhtimissüsteemi seaduse § 2 lg 2 p 1 on arvestada keskkonnakaalutlusi strateegiliste planeerimisdokumentide koostamisel ning kehtestamisel. Antud juhul tähendab keskkonnamõju strateegiline hindamine teemplaneeringu elluviimisel tehtavate strateegiliste valikute mõju hindamist, mis on planeeringu kehtestajale abivahendiks otsuse langetamisel.

Keskkonnamõju strateegilise hindamise käigus hinnatakse teemplaneeringu elluviimisel tekkivat eeldatavalt olulist keskkonnamõju. Vastavalt KeHJS § 5 on keskkonnamõju oluline, kui see võib eeldatavalt ületada tegevuskoha keskkonnataluvust, põhjustada keskkonnas pöördumatuid muutusi või seada ohtu inimese tervise ja heaolu, kultuuripärandi või vara.

KSH käigus kirjeldatakse ja analüüsitakse erinevaid keskkonnaelemente vastavalt teemplaneeringu tasemele ning püstitatud eesmärkidele ning prognoositakse ja hinnatakse teemplaneeringu elluviimisest tulenevat võimalikku kumulatiivset mõju:

SOTSIAAL-MAJANDUSLIKULE KESKKONNALE

- piirkonna arengule – kehtestatud üldplaneeringutele tugines kavandatakse omavalitsuste piire ületavad tehnilise infrastruktuuri võrgustikud ning luuakse eeldused omavalitsuste vaheliseks koostööks, mis tõstab piirkonna väärtust elukeskkonnana ning mõjutab elanike sotsiaalset heaolu ja piirkonna arengut;
- kaupade ja teenuste kättesaadavusele – tehnilise infrastruktuuri kavandamise eeldatav mõju inimeste heaolule läbi kaupade ja teenuste kättesaadavuse paranemise;
- turismimajandusele – planeeringulahenduse mõju piirkonna turismimajandusele, juurdepääsetavuse ja atraktiivsuse tagamine, seosed loodus-kultuurilise keskkonnaga;
- rahva tervisele, heaolule ja varale – kergliiklusteede rajamise mõju inimeste tervisele ja heaolule, rohe- ja rekreatsioonialade kättesaadavuse ja sidususe parandamine;
- haridusstruktuurile – haridusasutuste asukohtade ja vajaduste analüüsimine ning kavandamine vastavalt vajadusele, mõju kättesaadavusele ja juurdepääsetavusele;
- maakasutusele – maakasutuse optimeerimine ning üldplaneeringute lahenduste realiseeritavuse hindamine, tööstus- ja elamupiirkondade kavandamine, avalduv mõju piirkonna arengule ning elanike heaolule.

LOODUS- JA KULTUURILISELE KESKKONNALE

- maastikele ja piirkonna kultuuripärandile – planeeringulahenduse väljatöötamisel võetakse arvesse piirkonna väärtuslike maastike säilitamise põhimõtteid ning kultuuripärandi säilitamisele sätestatud nõudeid;
- looduskeskkonnale ja rohevõrgustiku toimimisele – arvestatakse maakasutuse võimalikust muutustest tingitud mõju bioloogilisele mitmekesisusele, taimestikule, loomastikule, linnustikule. Planeeringulahenduse väljatöötamisel võetakse arvesse piirkonna rohevõrgustike toimimist tagavaid põhimõtteid ning potentsiaalsete rohealade omavahelisi seoseid;
- kaitstavatele loodusobjektile ja Natura 2000 aladele – kaitstavaid loodusobjekte ja alasid käsitletakse planeeringulahenduse väljatöötamisel keskkonnapiirangutena ning antakse hinnang neile avalduvate võimalike mõjude kohta, vajadusel kavandatakse leevendusmeetmed negatiivse mõju vältimiseks ja vähendamiseks;
- vee ja õhu kvaliteedile – hinnatakse omavalitsuste piire ületava tehnilise ja transpordi infrastruktuuri planeerimise mõju piirkonna vee- ja õhu kvaliteedile. Lisaks arvestatakse

olemasolevate trasside (vesi ja kanalisatsioon) asukohtadega ning omavalitsuste vee- ja kanalisatsiooni arengukavades planeeritud trasside asukohtadega;

- kliimamuutustele – hinnatakse teemplaneeringu ala transpordivõrgustiku optimeerimise sh kergliikluste rajamise mõju kliimamuutustele;
- jäätmetekke võimalused – prognoositakse teemplaneeringu elluviimisega kaasnevat jäätmeteket ning pakutakse välja meetmed jäätmetekke vähendamiseks.

Lisaks eeltoodule võib teemplaneeringu koostamise ja selle KSH käigus ilmned täiendavaid valdkondi, millele avalduvaid mõjusid on vajalik käsitleda. Teemplaneeringu lahenduse elluviimisega ei kaasne piiriülest keskkonnamõju.

KSH tulemusena töötatakse välja leevendavad meetmed negatiivse keskkonnamõju vältimiseks ja vähendamiseks ning määratakse keskkonnahoidlikku ja jätkusuutlikku arengut edendavad keskkonnatingimused, mis kehtestatakse teemplaneeringu koosseisus. Ühtlasi käsitletakse keskkonnamõju strateegilisel hindamisel seiremeetmeid, mille rakendamine on vajalik teemplaneeringu elluviimise korral.

Teemplaneeringu koostamise ja keskkonnamõju strateegilise hindamise tulemusena tehakse ettepanekud kehtestatud ja koostatavate üldplaneeringute täpsustamiseks ja täiendamiseks eesmärgiga parandada linna ümbruse infrastruktuuri sidusust, teedevõrgu haakuvust ning pidurdada valglinnastumist ja leevendada selle negatiivset mõju pakkudes kvaliteetset ja sidusat elukeskkonda Pärnu linnas ja selle vahetus läheduses.

4. HINDAMISMETOODIKA

Keskkonnamõju strateegiliseks hindamiseks sobiv meetodika valitakse töö käigus vastavalt vajadusele ja planeerimisdokumendi sisule. Mõjude hindamisel lähtutakse püstitatud teemaplaneeringu eesmärkidest ja selgitatakse nende realiseerimise keskkonnahoidlikud ning omavalitsuste ühishuve arvestavad võimalused.

Keskkonnamõju strateegilisel hindamisel lähtutakse peamiselt kehtestatud planeeringutest, heaks kiidetud arengukavadest, varem läbiviidud uuringutest ja muudest asjakohastest dokumentidest. Teemaplaneeringu ala keskkonnapiirangute väljaselgitamisel lähtutakse Eesti Looduse Infosüsteemi EELIS andmebaasist ja kehtivast seadusandlusest. Lisaks teostatakse teemaplaneeringu koosseisus järgnevad uuringud:

- valglinnastumise uuring;
- avalike puhkealade uuring;
- transpordi uuring.

Kuna tegemist on teemaplaneeringuga, mis täpsustab üldisel tasemel võimalikud piirkonna arengusuunad, lähtutakse ka keskkonnamõju strateegilisel hindamisel üldisest hinnangu andmise tasemest ning hinnatakse mõjusid detailsemalt ainult seal, kus see on vajalik, otstarbekas ja võimalik. Valdcondades, kus KSH tulemusena eeldatakse olulist keskkonnamõju, seatakse keskkonnatingimused ja antakse soovitus koostada täpsem planeering või projekt ning teostada konkreetse kavandatud tegevuse keskkonnamõju hindamine detailsemal tasemel (detailplaneeringu KSH, projekti KMH).

Peamise meetodina planeeringu koostamisel ja KSH teostamisel kasutatakse **kaardikihtide võrdlemise ja kõrvutamise meetodit**. Erinevat tüüpi piirangute alusel kaardistatakse ehitustegevuseks ebasobilikud alad ning konfliktalad. Ehitustegevuseks sobimatuteks aladeks võivad olla üleujutusosalad, geotehniliste tingimuste poolest sobimatud alad (sood, rabad, lihkeohtlikud jõekaldad jne), looduskaitsealad (jm EELIS andmebaasist pärinevad piirangutega alad), seadusandlusest tulenevate piirangutega alad jm taolised alad. Järgnevalt võrreldakse järelejäänud alasid ehk võimalikke ehitusalasid üldplaneeringute lahendustega, hinnatakse nende realiseeritavust ning otstarbekust sidusa infrastruktuuri rajamise võimalikkuse ja valglinnastumise seisukohast ning tehakse muudatusettepanekud planeeritud maakasutuse optimeerimiseks.

Vastavalt kehtestatud planeeringutest, kirjalikest dokumentidest, omavalitsustest, ametkondadest ja teostatud uuringutest (transpordi, valglinnastumise ja puhkealade uuringud) saadud teabele hinnatakse oluliste keskkonnamõjude esinemise võimalikkust ning tehakse vajadusel teemaplaneeringule muudatus- ja/ või leevendusetpanekud mõju vältimiseks või vähendamiseks.

Arvestades, et antud juhul on teemaplaneering ja KSH algatatud üheaegselt ning KSH töörühm on protsessi kaasatud alates planeerimisprotsessi algusest, viiakse KSH läbi tihedas koostöös omavalitsuste, Pärnumaa Omavalitsuste Liidu, teemaplaneeringu töörühma ning KSH töörühmaga. KSH töörühma poolt tehtud ettepanekud ja soovitusel kajastuvad võimaluse korral juba planeeringu esimestes lahendustes ning oluliste keskkonnamõjude ennetamiseks eelistatakse alternatiivseid planeeringulahendusi leevendus- ja vähendusmeetmete.

Keskkonnamõju strateegilise hindamise aruanne koostatakse ja avalikustatakse vastavalt KeHJS § 37 ja 40 nõuetele.

5. SEONDUVAD ÕIGUSAKTID, PLANEERINGUD JA ARENGUKAVAD

KSH läbiviimisel võetakse arvesse seonduvaid õigusakte, arengukavasid, planeeringuid ning muid asjakohaseid dokumente. Vastavalt läheteülesandele tuleb aluseks võtta järgmised olemasolevate planeeringute põhilahendused, arengukavad jt dokumendid:

Kehtivad üldplaneeringud:

- Pärnu linn (kehtestatud 20.09.2001);
- Sindi linn (kehtestatud 13.10.2005);
- Audru vald (kehtestatud 13.05.2010, määrusega nr 19);
- Paikuse vald (kehtestatud 15.06.2009, määrus nr 8), Silla küla osaüldplaneering, kehtestatud 17.09.2007, otsus nr 34);
- Sauga vald (kehtestatud 12.09.1997), Sauga valla üldplaneering Tammiste küla osas (kehtestatud 27.03.2009, määrus nr 15);
- Tahkuranna vald (kehtestatud 30.01.1999).

Koostatavad üldplaneeringud: Pärnu linn, Sauga vald (vastu võetud, korraldatud avalik väljapanek ja arutelu) ja Tahkuranna vald (vastu võetud, korraldatud avalik väljapanek ja arutelu, eeldatavalt kehtestatakse sügisel 2010).

Kehtivad või koostamisel olevad maakonnaplaneeringud (sh teemaplaneeringud):

- Pärnu maakonna planeering (kehtestatud 21.12.1998);
- Asustust ja maakasutust suunavad keskkonnatingimused (kehtestatud 20.05.2003);
- Maakonna sotsiaalne infrastruktuur 2008-2015 (kehtestatud 9.10.2008);
- Pärnu maakonna planeeringu teemaplaneering „Põhimaantee nr 4 (E67) Tallinn-Pärnu-Ikla (Via Baltica) trassi asukoha valik km 92,0-170.0“ (algatud 27.02.2009);
- Pärnumaa arengustrateegia 2030+ (koostamisel), www.peak.ee;
- Pärnu maakonna planeeringu tuuleenergeetika teemaplaneering (algatud 18.09.2009).

- Riiklikud arengukavad;
- Kehtiv üleriigiline planeering 2010;
- Koostamisel oleva üleriigilise planeeringu 2030 visioon;
- Transpordi arengukava 2006-2013;
- Eesti edu 2014.

Arengukavad ja uuringud:

- Kohalike omavalitsuste arengukavad;
- Pärnumaa arengukavad, valdkondlikud arengukavad;
- Pärnumaa puhke- ja turismimajanduse arengustrateegia 2009-2013.

Muud kavad ja analüüsid:

- Jalgrattateede võrgustiku "Pärnumaa VELO" väljaarendamise kava 2009, tellija Pärnumaa Omavalitsuste Liit, koostaja Advisio OÜ;
- Pärnu lennujaama arendus, analüüs (2009). Tellijad Pärnumaa Omavalitsuste Liidu, Pärnu Maavalitsuse, Pärnumaa Ettevõtlus- ja Arenduskeskuse ning huvitatud ettevõtted. Koostajad Tartu Ülikooli Pärnu kolledži, Pärnu lennujaama, Eesti Lennuakadeemia ja Sihtasutus Pärnumaa Turism poolt.
- Suur-Pärnu turismisihtkoha väljaarendamine, 2010, tellija Pärnumaa Omavalitsuste Liit, koostaja TP Pärnu Kolledz.

6. MÕJUTATUD JA HUVITATUD ISIKUD JA ASUTUSED

Järgnevalt on loetletud Pärnu linna ja lähiümbruse võrgustikke siduva teemplaneeringu elluviimisega seotud võimalikud mõjutatud ja huvitatud isikud.

Tabel 1. Mõjutatud ja huvitatud osapooled

Jrk	Huvitatud isik	Aadress, kontakt	Teavitusviis
1	Tõstamaa vald	Sadama tee 2, 88101 Tõstamaa, Pärnu maakond, tel 4496180, vald@tostamaa.ee	e-post
2	Koonga vald	Koonga vald, 88401 Pärnu maakond, tel 44 73 740, info@koongavald.ee	e-post
3	Lavassaare vald	Pärna 4, 87001, Lavassaare, Pärnu maakond tel 4463342, vald@lavassaare.ee	e-post
4	Are vald	Pärivere tee 17, 87301, Are vald, Pärnu maakond, tel 4451861, sekretar@arevald.ee	e-post
5	Tori vald	Tori alevik, 86801, Tori vald, Pärnu maakond, tel 4436641, tori@torivald.ee	e-post
6	Surju vald	Surju vald, 86401 Pärnu maakond, tel 4460821, surju@parnumaa.ee	e-post
7	Häädemeeste vald	Pärnu mnt 13, 86001 Häädemeeste, Pärnu maakond, tel 4464175, info@haademeeste.ee	e-post
8	Maanteeamet	Pärnu mnt 463a, 10916 Tallinn, http://www.mnt.ee	e-post
9	Lääne Regionaalne Maanteeamet	Suur-Posti 20, 80017 Pärnu, tel 4464600, info.laane@mnt.ee	e-post
10	Lääne-Eesti Päästkeskus	Pikk 20A, 80010 Pärnu, tel 444 7800, www.lepk.ee , laane@rescue.ee	e-post
11	Muinsuskaitseamet	Uus tn 18, 10111 Tallinn, tel 6403050, www.muinas.ee , info@muinas.ee	e-post
12	Terviseameti Lääne talitlus	Uus tn 3a, 80010 Pärnu, tel 443 1135, www.terviseamet.ee , kesk@terviseamet.ee	e-post
13	Keskonnaameti Pärnu-Viljandi regioon	Roheline 64, 80010 Pärnu, tel 4477388, parnu@keskkonnaamet.ee, www.keskkonnaamet.ee	e-post
14	Riigimetsa Majandamise Keskus	Viljandi mnt 18b, 11216 Tallinn, tel 676 7500, rmk@rmk.ee www.rmk.ee	e-post

Pärnu linna ja lähiümbruse võrgustikke siduva teemplaneeringu koostamine
Keskonnamõju strateegilise hindamise programm

Jrk	Huvitatud isik	Aadress, kontakt	Teavitustiis
15	Maa-amet	Mustamäe tee 51, 10621 Tallinn, tel 665 0600, maaamet@maaamet.ee www.maaamet.ee	e-post
16	Veeteede amet	Valge 4, 11413 Tallinn, tel 6205500, eva@vta.ee, www.vta.ee	e-post
17	Lennumet	Rävala pst 8, 10143 Tallinn, tel 6103500, ecaa@ecaa.ee, www.ecaa.ee	e-post
18	Eesti Energia AS	Kadaka tee 63, 12915 Tallinn, tel 7155605, teenindus@energia.ee, www.energia.ee	e-post
19	Pärnu Vesi AS	Vingi 13, 80010 Pärnu, tel 4455660, vesi@pvesi.ee, www.pvesi.ee	e-post
20	Eesti Roheline Liikumine (Eesti Keskkonnaühenduste Koja esindaja)	Postkast 318, Tartu 50002 info@eko.org.ee	e-post
21	Pärnu Maavalitsus	Akadeemia tn 2, 80088 Pärnu Tiiu.Parn@mv.parnu.ee	e-post
22	Laiem avalikkus	Pärnu linn, Sindi linn, Tahkuranna vald, Paikuse vald, Audru vald, Sauga vald	Ajaleht Pärnu Postimees, väljaanne Ametlikud Teadaanded, omavalitsuste, Pärnu Omavalitsuste Liidu, Pärnu Maavalitsuse ja Ramboll Eesti AS kodulehed.

Mõjutatud/ huvitatud isikute lõplik nimekiri selgub hindamise käigus ning tuuakse ära KSH aruandes.

7. AVALIKKUSE KAASAMINE JA SEISUKOHAD KSH PROGRAMMI EELNÕU KOHTA

KSH programmi ja teemaplaneeringu lähteülesandega oli võimalik tutvuda perioodil **19.08.2010-06.09.2010** alljärgnevates kohtades:

- Pärnumaa Omavalitsuste Liidu veebilehel www.pol.parnumaa.ee
- Pärnu Linnavalitsuses ja veebilehel www.parnu.ee
- Sindi Linnavalitsuses ja veebilehel www.sindi.ee
- Sauga Vallavalitsuses ja veebilehel www.sauga.ee
- Tahkuranna Vallavalitsuses ja veebilehel www.tahkuranna.ee
- Paikuse Vallavalitsuses ja veebilehel www.paikuse.ee
- Audru Vallavalitsuses ja veebilehel www.audru.ee
- Pärnu Maavalitsuse veebilehel www.mv.parnu.ee
- Ramboll Eesti AS kontoril aadressil Laki 34, Tallinn 1291 ja veebilehel www.ramboll.ee

KSH programmi kohta oli võimalik kirjalikult esitada ettepanekuid, küsimusi ja vastuväiteid **06. septembrini 2010** aadressil Ramboll Eesti AS, Laki 34, 12915 Tallinn, e-postiga aadressile hendrik.puhkim@ramboll.ee ja avalikul arutelul. Keskkonnamõju strateegilise hindamise programmi avalik arutelu toimus **07. septembril 2010 kl 16 Pärnu Maavalitsuses**.

Laiemat avalikkust teavitati KSH programmi avalikust väljapanekust ja avalikust arutelust *Ametlikes Teadaannetes*, ajalehes *Pärnu Postimees* ning omavalitsuste, Pärnumaa Omavalitsuste Liidu, Pärnu Maavalitsuse ja Ramboll Eesti AS veebilehtedel. Peatükis 6 nimetatud isikuid ja asutusi teavitati programmi avalikustamisest e-kirjaga.

KSH programmi **avalikustamise perioodil** programmile ettepanekuid, kommentaare ega vastuväiteid ei laekunud. Programmi koostamise etapis (enne avalikustamist) küsiti seisukohti asjaomastelt ametkondadelt, kellelt laekunud ettepanekud ja kommentaarid on kokkuvõtvalt esitatud Tabel 2. KSH programmi kohta küsiti seisukohti ka Lääne Regionaalselt Maanteeametilt, Lääne-Eesti Päästkeskuselt ja Terviseameti Lääne talitluselt, kellelt ettepanekuid ja märkusi ei laekunud. Avalikustamise materjalid on esitatud Lisa 3, programmile laekunud ettepanekud Lisa 4 ja programmi avaliku arutelu protokoll ja registreerimisleht on esitatud Lisa 5.

Tabel 2. Laekunud ettepanekud ja vastuväited

Ettepaneku esitaja	Kuupäev	Ettepaneku sisu	Arvestamine/ mitteamestamine
Lennuamet	27.07.2010	<ul style="list-style-type: none">• KSHP kooskõlastamine• Edasiste kõrgehitisi või Pärnu lennuvälja lähiümbrust puudutavate teema- ja detailplaneeringute koostamisel juhendada Lennundusseaduse §35.	<ul style="list-style-type: none">• Ettepanekut arvestatakse TP koostamisel ja KSH teostamisel.
Veeteede Amet	28.07.2010	<ul style="list-style-type: none">• Ettepanek lisada Pärnu linna ja lähiümbruse võrgustikke siduva teemaplaneeringu koostamise KSH programmi ka veealade kasutamisega kaasnevad küsimused.	<ul style="list-style-type: none">• TPs käsitletakse pääsusid sadamatesse ning määratakse Pärnu, Audru ja Reiu jõgedel paatide vettelaskmise kohad.
Muinsuskaitse-	02.08.2010	<ul style="list-style-type: none">• Ettepanek lisada	<ul style="list-style-type: none">• Valglinnastumise

Ettepaneku esitaja	Kuupäev	Ettepaneku sisu	Arvestamine/ mittearvestamine
amet		<p>tasakaalustatud eesmärkidele kultuuripärandi säilitamine ning väärtustamine.</p> <ul style="list-style-type: none"> Hinnata ka kultuurikeskkonna säilitamist tagavate tingimuste seadmise piisavust ja vajadusel teha keskkonnamõju strateegilise hindamise käigus täiendavaid ettepanekuid (nt mälestiseks tunnistamine, vaadete tagamine, vms). 	<p>vältimise kontekstis ei ole kultuuripärandi säilitamise käsitlemine eraldi eesmärgina asjakohane, kuivõrd TP eesmärgid lähtuvad valglinnastumise temaatikast. Kultuuripärandit käsitletakse piirangutena ning antakse hinnang neile avalduva mõju osas TP realiseerimise korral.</p> <ul style="list-style-type: none"> Ettepanekuid arvestatakse ulatuses, et oleks tagatud kultuuripärandi objektide säilimine ja nende omavahelised seosed (sidususe loomine rohealade, matkaradadega, juurdepääsetavuse tagamine).
AS Pärnu Vesi	04.08.2010	Ettepanek kajastada TP teksti osas ja kaardimaterjalil AS Pärnu Vesi joogiveehaarded ja perspektiivse ala piir, mis tulevikus on liidetav AS Pärnu Vesi omandis oleva ja hallatava ühisveevärgi ja -kanalisatsiooniga.	<ul style="list-style-type: none"> Ettepanekuga arvestatakse – TP üks eesmärkidest on sidustada tehnovõrke ja kommunaalteenuseid.
Jaotusvõrk	05.08.2010	Ettepanekud ja vastuväited puuduvad	-
Keskkonnaamet	05.08.2010	<ul style="list-style-type: none"> Lisada KSH käigus hinnatavad keskkonnameendid. Täiendada sõnastust TP ja KSH tulemuste osas. Lisada andmed KSH koostajate pädevuse kohta 	<ul style="list-style-type: none"> Keskkonnamelementide loetelu on toodud ptk 3. Täiendused ptk 3. Täiendused ptk 8.
Maa-amet	05.08.2010	Ettepanekud ja vastuväited puuduvad	-
RMK	05.08.2010	<ul style="list-style-type: none"> Kriitiliselt tuleks hinnata kõigi juba kehtivate ja veel kavandatavate keskkonnakaitseliste piirangute põhjendusi Vältida põhjendamatu 	<ul style="list-style-type: none"> Ettepanekutega arvestatakse TP koostamisel KSH läbiviimisel.

Ettepaneku esitaja	Kuupäev	Ettepaneku sisu	Arvestamine/ mittearvestamine
		katastriüksuste sihtotstarbe muutmist <ul style="list-style-type: none">TP peaks olema kajastatud ka Paikuse valla, Sindi ja Pärnu linna ja Pärnu maavalitsuste kodulehekülgedel	

8. PLANEERINGU KOOSTAMISE JA KSH OSAPOOLED

Teemplaneeringu koostamise ja KSH osapooled on toodud Tabel 3.

Tabel 3. Teemplaneeringu koostamise ja KSH osapooled

Osapool	Asutus	Kontaktisik	Kontaktandmed
TP koostamisest huvitatud isik	Pärnumaa Omavalitsuste Liit (POL)	Eeri Tammik eeri@pol.parnumaa.ee	Akadeemia 2-411 80010 Pärnu tel +372 447 9740
	Pärnu Maavalitsus	Tiiu Pärn tiiu.parn@mv.parnu.ee	Akadeemia tn 2, 80088 Pärnu
TP koostamise algataja, korraldaja ja kehtestaja	Pärnu Linnavolikogu	Kaido Koppel kaido.koppel@lv.parnu.ee	<u>Pärnu Linnavalitsus</u> Suur-Sepa 16 Pärnu 80098
	Sindi Linnavolikogu	Vallo Vaargas vallo.vaargas@sindi.ee	<u>Sindi Linnavalitsus</u> Pärnu mnt 12 86705 Sindi
	Sauga Vallavolikogu	Harri Aas harri@sauga.ee	Pärnumaa <u>Sauga Vallavalitsus</u> Selja tee 1a
	Tahkuranna Vallavolikogu	Maia-Liisa Kasvandik maialiisa@tahkuranna.ee	Sauga alevik 85008 Pärnumaa <u>Tahkuranna Vallavalitsus</u>
	Paikuse Vallavolikogu	Kadri Karjus kadri.karjus@paikuse.ee	Uulu Pärnu maakond <u>Paikuse Vallavalitsus</u>
Teemplaneeringu koostaja	Ramboll Eesti AS Ramboll Finland OY Positium LBS OÜ	Raul Vibo raul.vibo@ramboll.ee	Pärnade puiestee 11 Paikuse alevik 86602 Paikuse vald Pärnumaa <u>Audru Vallavalitsus</u>
			Pärna allée 7 Audru vald 88301 Pärnu maakond
KSH teostaja	Ramboll Eesti AS	Hendrik Puhkim hendrik.puhkim@ramboll.ee	Laki 34 12915 Tallinn tel +372 698 8352

Osapool	Asutus	Kontaktisik	Kontaktandmed
KSH järelevalvaja	Keskkonnaameti Pärnu-Viljandi regioon	Toomas Kalda toomas.kalda@keskkonnaamet.ee	Roheline 64 80010 Pärnu tel +372 447 7388
TP järelevalvaja	Pärnu Maavalitsus	Tiiu Pärn tiiu.parn@mv.parnu.ee	Akadeemia tn 2, 80088 Pärnu

KSH juhtekspert on Hendrik Puhkim, kes omab sellekohast õigust vastavalt keskkonnamõju hindamise ja keskkonnaajuhtimissüsteemi seaduse (KeHJS) § 34 lõikele 3.

- kõrgharidus: bakalaureusekraad geograafias (Tartu Ülikool, 1997-2002), magistrakraad geograafias (Université Joseph Fourier, 2005-2006), magistrantuur keskkonnakorralduses (Tallinna Ülikool, 2004-2007);
- töökogemus: 9-aastane (2001-2006) töökogemus keskkonnamõju hindamise ja keskkonnamõju strateegilise hindamise alal (2001-2006 Maanteeameti planeeringute osakonna peaspetsialist keskkonnaalal; 2006 – praeguseni Ramboll Eesti AS keskkonnaosakonna juhataja);
- strateegilise planeerimise koolitus: 2004. a läbitud kursus „Strateegiline planeerimine” (120 tundi, 3 AP, Tallinna Ülikool) ulatuses ning sooritatud eksam tulemusele „väga hea”;
- KSH põhimõtete, protseduuri ja seonduvate õigusaktide tundmine: 2004. a läbitud kursus „Strateegilise keskkonnamõju hindamine” (160 tundi, Tallinna Ülikool), 7-aastane töökogemus KMH ja KSH alal, mis on andnud teadmised ja praktika KSH põhimõtete, protseduuri ja asjakohaste õigusaktide tundmise kohta.

KSH töörühma kuuluvad: Aune Aunapuu (sotsiaal-majanduslike mõjude ekspert, koosmõjude hindamine, avalikkuse kaasamise korraldamine, aruande koostamine), Raimo Pajula (bioloogilise mitmekesisuse, taimestiku, loomastiku, linnustiku ekspert), Kersti Ritsberg (geoloogia ekspert), Esta Rahno (müraekspert), Merje Lesta (GIS ekspert).

Vajadusel kaasatakse töö käigus ka teisi eksperte.

9. KSH AJAKAVA

Esiagne KSH ajakava on esitatud järgnevas Tabel 4.

Tabel 4. KSH ajakava

Tegevus	Periood	Täitja
TP koostamise algatamine ning sellest teavitamine Ametlikes Teadaannetes	08-10/2009	Pärnu Linnavolikogu Sindi Linnavolikogu Sauga Vallavolikogu Tahkuranna Vallavolikogu Paikuse Vallavolikogu Audru Vallavolikogu
TP KSH algatamine ning sellest teavitamine Ametlikes Teadaannetes	08-10/2009	Pärnu Linnavolikogu Sindi Linnavolikogu Sauga Vallavolikogu Tahkuranna Vallavolikogu Paikuse Vallavolikogu Audru Vallavalitsus
KSH programmi koostamine	06-07/2010	Ramboll Eesti AS Pärnumaa Omavalitsuste Liit
KSH programmi koostamiseks vajaliku teabe ja arvamuste küsimine ning KSH programmi täiendamine	07-08/ 2010	Ramboll Eesti AS
KSH programmi avalikust väljapanekust ja avaliku arutelu toimumisest teavitamine: <ul style="list-style-type: none"> Ametlikes teadaannetes; Ajalehes Pärnu Postimees; Osalevate omavalitsuste ja Ramboll Eesti AS veebilehtedel; e-kirjaga asutusi ja ühendusi. 	08/2010	Pärnumaa Omavalitsuste Liit Ramboll Eesti AS
KSH programmi avalik väljapanek omavalitsustes ning Ramboll Eesti AS kontoris ning nende kodulehtedel	08/2010	Pärnumaa Omavalitsuste Liit
KSH programmi avalik arutelu Pärnu Maavalitsuses	09/2010	Ramboll Eesti AS Pärnu Linnavolikogu Sindi Linnavolikogu Sauga Vallavolikogu Tahkuranna Vallavolikogu Paikuse Vallavolikogu Audru Vallavalitsus (KSH) ja- volikogu (TP)
KSH programmi täiendamine vastavalt avalikustamisel esitatud ettepanekutele ja KSH programmi esitamine heakskiitmiseks	09/2010	Ramboll Eesti AS

Pärnu linna ja lähiümbruse võrgustikke siduva teemplaneeringu koostamine
Keskonnamõju strateegilise hindamise programm

Tegevus	Periood	Täitja
KSH programmi heakskiitmine (14 p)	09/2010	Keskkonnaameti Pärnu-Viljandi regioon
KSH aruande koostamine	08-12/2010	Ramboll Eesti AS
TP eskiisi esimene tutvustus ja avalikud arutelud	10/2010	Pärnumaa
TP täiendatud eskiisi (eelnoü) esitamine KOVidele läbivaatamiseks ja märkuste koostamiseks	12/2010	Omaavalitsuste Liit Ramboll Eesti AS
a) KSH aruande avalik väljapanek min 21 p (veebilehtedel - 6 KOVi, MV, POL, Ramboll) ja avalikud arutelud kohalikes omavalitsustes b) TP eskiisi avalik väljapanek (veebilehtedel - 6 KOVi, MV, POL, Ramboll) ja avalikud arutelud kohalikes omavalitsustes	12/2010-01/2011	Pärnu Linnavolikogu Sindi Linnavolikogu Sauga Vallavolikogu Tahkuranna Vallavolikogu Paikuse Vallavolikogu
KOVide poolt aktsepteeritud ja riigiasutustega kooskõlastatud TP üleandmine vastuvõtmiseks ja avalikustamiseks	01/2011	Audru Vallavalitsus (KSH) ja- volikogu (TP)
<i>Järgnevad tegevused korraldatakse projekti Pärnu linna ja selle lähiümbruse TP jätkuna. Töö võimaliku teostamise Ramboll Eesti AS poolt ja ajakava lepatakse kokku täiendavalt.</i>		
KSH aruande täiendamine, laekunud ettepanekutele vastamine	01-02/2011	Pärnumaa Omaavalitsuste Liit
KSH aruande esitamine Keskkonnaameti Pärnu-Viljandi regioonile heakskiitmiseks	04/2011	Pärnu Linnavolikogu Sindi Linnavolikogu
TP esitamine maavanemale heakskiidu saamiseks	04/2011	Sauga Vallavolikogu
TP esitamine kohalikele omavalitsuste volikogudele kehtestamiseks	05-06/2011	Tahkuranna Vallavolikogu Paikuse Vallavolikogu Audru Vallavalitsus (KSH) ja- volikogu (TP)

Tabel 4 esitab kohustusliku avalikustamise ajakava vastavalt keskkonnamõju hindamise ja keskkonnajuhtimissüsteemi seadusele. Vajadusel korraldatakse täiendavaid väljapanekuid ja arutelusid.

Programm koostasid:

Hendrik Puhkim

KSH juhtekspert

Ramboll Eesti AS

Aune Aunapuu

Keskkonnaekspert

Ramboll Eesti AS

LISAD