

KINNITATUD  
Audru Vallavolikogu 06. november 2014  
määrusega nr 33



# AUDRU VALLA TERVISEPROFIIL



Euroopa Liit  
Euroopa Sotsiaalfond



Eesti tuleviku heaks

Audru 2014

## SISUKORD

|  |    |
|--|----|
| SISSEJUHATUS .....   | 5  |
| 1. ÜLDANDMED .....   | 7  |
| 1.1. Asustustihedus.....   | 7  |
| 1.2. Kohaliku omavalitsuse eelarvetulud ühe elaniku kohta.....   | 8  |
| 1.3. Laekunud tulumaks ühe elaniku kohta.....  | 9  |
| 2. AUDRU VALLA RAHVASTIK .....   | 10 |
| 2.1. Aastakeskmise rahvaarv .....  | 10 |
| 2.2. Rahvastiku soo- ja vanusejaotus .....   | 10 |
| 2.2.1. Rahvus.....   | 12 |
| 2.3. Elussündide ja surmajuhtude arv.....  | 13 |
| 2.3.1. Suremuskordaja vereringeelundite haigustesse, pahaloomulistesse kasvajatesse ja välispõhjustesse..... | 15 |
| 2.4. Loomuliku iibe kordaja .....  | 15 |
| 2.5. Demograafiline tööturusurveindeks .....   | 16 |
| 2.6. Elanikkonna haridustase.....  | 17 |
| 3. TÖÖTURU SITUATSIOON.....  | 19 |
| 3.1. Majanduslikult aktiivsed üksused/ettevõtted .....   | 19 |
| 3.1.1. Tervist edendavad töökohad .....  | 20 |
| 3.2. Keskmine brutotulu .....  | 21 |
| 3.3. Ülalpeetavate määr .....  | 21 |
| 3.4. Töötud .....  | 23 |
| 4. TOIMETULEK .....  | 25 |
| 4.1. Ravikindlustusega kaetud.....   | 25 |
| 4.2. Töövõimetuspensionärid ja puuetega inimesed .....   | 25 |
| 4.3. Välja makstud toimetulekutoetused ühe elaniku kohta.....  | 26 |

|      |   |    |
|------|---|----|
| 4.4. | Sotsiaaltoetuste loetelu ja saajate arv .....   | 27 |
| 4.5. | Paikkonnas pakutavad sotsiaalteenused .....   | 28 |
| 5.   | KAASATUS KOGUKONNA TEGEVUSTESSE .....   | 29 |
| 5.1. | Kogukonna motivaatorid .....  | 29 |
| 5.2. | Elanike kaasamine ning kultuurielus osalemine .....   | 30 |
| 6.   | LASTE JA NOORTE TURVALINE NING TERVISLIK ARENG .....  | 31 |
| 6.1. | Laste arv omavalitsuses .....   | 31 |
| 6.2. | Lastele ohutu elu- ja õpikeskkond .....   | 31 |
| 6.3. | Lapsed haridusasutustes .....   | 32 |
| 6.4. | Tervist edendavad koolid .....  | 34 |
| 6.5. | Kooli/ lasteaia terviseteenuse olemasolu .....  | 34 |
| 6.6. | Toitlustus haridusasutuses .....  | 35 |
| 6.7. | Alaealiste komisjonis arutatud juhtude arv .....  | 35 |
| 6.8. | Kohaliku omavalitsuse poolne initsiatiiv ja toetused tagamaks teenuste kättesaadavust ..... | 36 |
| 6.9. | Laste kehakaal .....  | 36 |
| 7.   | TERVISLIK ELU-, ÕPI- JA TÖÖKESKKOND .....   | 37 |
| 7.1. | Keskkonna mõjurid .....   | 37 |
| 7.2. | Transport ja teedevõrk .....  | 37 |
| 7.3. | Liiklusõnnetused .....  | 38 |
| 7.4. | Kohaliku omavalitsuse alkoholipoliitika ning alkoholi müüvad kauplused .....                | 39 |
| 7.5. | Kuritegevus .....   | 40 |
| 7.6. | Tulekahjud .....  | 41 |
| 7.7. | Huvitegevuse ja vaba aja veetmise kohad .....   | 42 |
| 8.   | TERVISLIK ELUVIIS .....   | 44 |
| 8.1. | Subjekttiivne tervise enesehinnang .....  | 44 |
| 8.2. | Füüsiline aktiivsus .....   | 45 |

|      |   |    |
|------|---|----|
| 8.3. | Toitumine .....   | 45 |
| 8.4. | Ülekaalulised/rasvunud .....                            | 46 |
| 8.5. | Alkoholi tarbimine ja suitsetamine .....                | 46 |
| 8.6. | Helkuri ja turvavöö kasutamine .....                    | 46 |
| 8.7. | Tervisealase teabe kättesaadavus .....                  | 47 |
| 8.8. | Tervislikku eluviisi toetavad üritused paikkonnas ..... | 47 |
| 9.   | TERVISETEENUSED .....                                   | 49 |
| 9.1. | Tervishoiuteenused.....                                 | 49 |
| 9.2. | Nõustamisteenused.....                                  | 49 |
|      | Kokkuvõte.....  | 50 |
|      | Kasutatud kirjandus .....                               | 51 |
|      | Tegevuskava aastateks 2014 – 2018 .....                 | 52 |

## SISSEJUHATUS

Tervis on täieliku füüsilise, vaimse ja sotsiaalse heaolu seisund, mitte ainult haiguse või nõtruse puudumine (Maailma Terviseorganisatsiooni definitsioon aastast 1946).

Terviseprofiili koostamine on omavalitsuse või maakonna elanike tervise ja seda mõjutavate tegurite kaardistamine. Terviseprofiil on abivahend inimeste ja keskkonna tervise seisundi mõõtmisel, hindamisel, analüüsimisel, paremate tervisetulemite eesmärgistamisel ning nende saavutamiseks vajalike tegevuste ja vahendite määratlemisel.

Profiili koostamise eesmärk on juhtida tähelepanu omavalitsuses või maakonnas tehtavate otsuste tervisemõjudele, tagada tervise arendamise temaatika integreerimine omavalitsuse ja maakonna arengukavasse, anda terviseküsimustele laiem kõlapind nii elanike kui ka otsuse tegijate hulgas, aktiveerida kogukonna liikmeid tegutsema paremate tervisetulemite saavutamiseks ning luua eeldused rahvastiku tervise parendamiseks.

Terviseprofiili tulemusena suureneb elanike rahulolu eluga ning selle juhtimisega oma linnas, vallas ja maakonnas, mis omakorda soodustab elanikkonna püsijäämist omavalitsusse ja maakonda.

Audru Vallavalitsus algatas 04. juulil 2014 (korraldus nr 254) valla terviseprofiili koostamise.

Audru valla terviseprofiili koostamise eesmärgiks on suurendada elanikkonna heaolu ja tõsta inimeste elukvaliteeti parema tervise kaudu.

Audru valla terviseprofiil sisaldab järgmisi andmeid: paikkonna üldised tervise- ja demograafilised näitajad, sotsiaalne sidusus ja võrdsed võimalused, laste ja noorte turvaline ning tervislik areng, tervislik elu-, õpi- ja töökeskkond, tervislik eluviis, terviseteenused ja tegevuskava.

Terviseprofiili koostamise meeskond moodustati Audru Vallavalitsuse 04.juuli 2014 korraldusega nr 254 järgmises koosseisus:

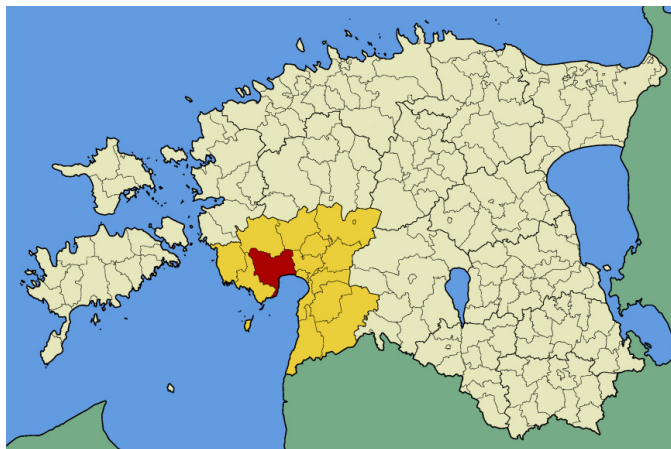
- Toomas Aaviste - ettevõtja, vallavolikogu majandus- ja planeerimiskomisjoni esimees;

- Ülle Haavasaar - Jõõpre Kooli õppealajuhataja, TLÜ Haapsalu Kolledži tervisejuhi eriala lõpetanu;
- Vivika Lass - Audru Kooli kehalise kasvatuse ja inimeseõpetuse õpetaja;
- Mercedes Merimaa - MTÜ Pärnumaa Lahe Partnerluskogu tegevjuht, vallavolikogu liige;
- Maris Moorits - vallavalitsuse arendusspetsialist;
- Ülle Runnel - perearst, vallavolikogu liige;
- Heleri Sepp - Audru Valla Noortevolikogu president;
- Kertu Soodla - Tallinna Ülikooli sotsiaaltöö eriala üliõpilane;
- Peep Tarre - vallavalitsuse sotsiaalnõunik, profiili koostamise meeskonna juht;
- Ene Täht – vallavalitsuse humanitaartenistuse juhataja.

Audru valla terviseprofiili koostamisel on kasutatud juhendmaterjali „Kohaliku omavalitsuse ja maakonna terviseprofiili koostamine“ ning terviseprofiili indikaatoreid tutvustavat ja selgitavat nimekirja. Andmete kogumisel oli abiks Exceli indikaatorite tabel kohalikele omavalitsustele. Andmed on kogunud ja koondanud käesolevaks materjaliks Kertu Soodla.

# 1. ÜLDANDMED

386,84 km<sup>2</sup> suurune Audru vald asub Pärnumaal, vahetult Pärnust läänes, omades naabritena lõunast Tõstamaa, läänest Koonga ja Halinga ning põhjast Sauga valda. Vallal on 23 km pikkune merepiir, millest 3 km on



valge liivaga kaetud rannariba Joonis 1. Audru valla paiknemine Eesti kaardil (märgitud punasega)

– suvitus- ja supluskoht Valgerand.

Audru valla keskuseks on Audru alevik. Piirkondlikeks keskusteks ühismajandite ajast on Audru alevik, Ahaste, Jõõpre ja Lindi külad ning Lavassaare alev, kus asuvad lasteaed-alg- ja põhikoolid, kauplused, raamatukogud koos internetipunktidega, rahvamajad jne.

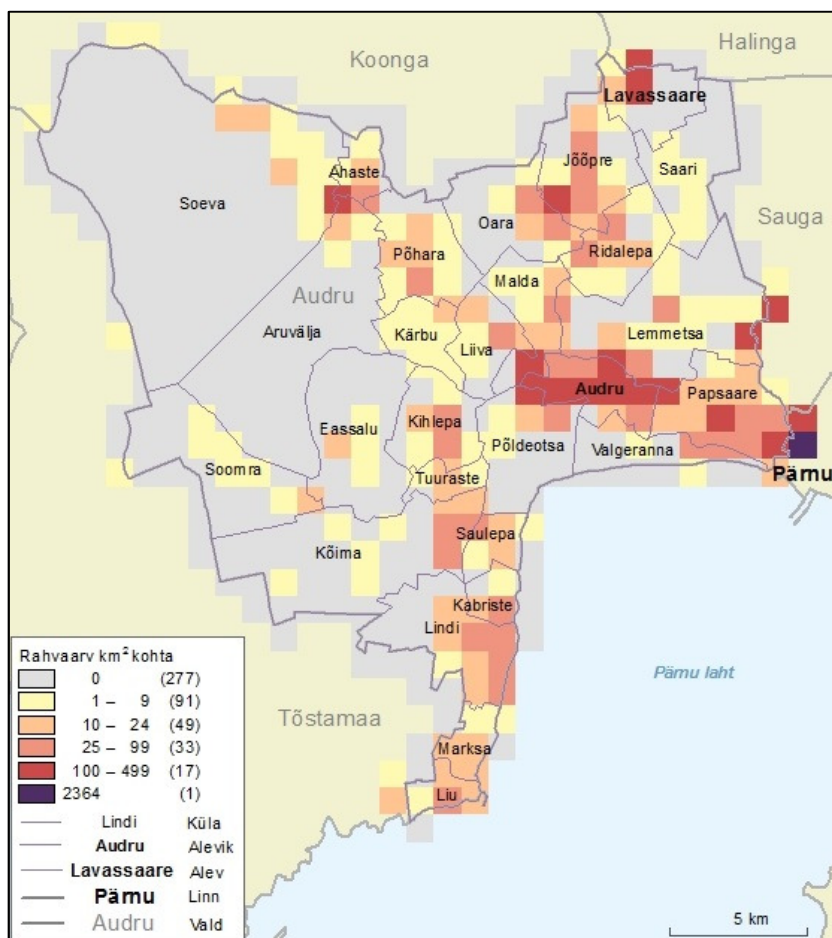
Valla keskusest, Audru alevikust, on maakonnakeskusesse Pärnusse 9 km, riigi pealinna Tallinna 129 km ja Baltikumi suurimasse linna Riiga 188 km. Pindala poolest on Audru vald üks Pärnumaa suurim kohaliku omavalitsuse üksus.

## 1.1. Asustustihedus

Statistikaameti andmetel elab valla 25 külas, 1 alevis ja 1 alevikus 1. jaanuari 2014 seisuga 5622 inimest (Rahvastikuregistri andmetel 5841 inimest). Elanike arvu kasv on toimunud ühtlasena kuni 2010. aastani - keskmiselt 50 inimese võrra aastas. 2011 kuni 2013 on elanike arv vähenenud – keskmiselt 69 inimest aastas. Seoses 2013. aasta valdade ühinemisega tõusis Audru valla elanikkond 437 Lavassaare alevis elava inimese võrra.

Rahvastiku tihedus on 15 inimest km<sup>2</sup> kohta.

Juuresolevalt jooniselt (joonis 2) võib näha, et suurim asula vallas on valla keskuseks olev Audru alevik, enam kui 1400 elanikuga. Audrule järgneb Papsaare küla (enam kui 900 elanikku), mille tihe asustus on suuresti tingitud Pärnu linna lähedusest.



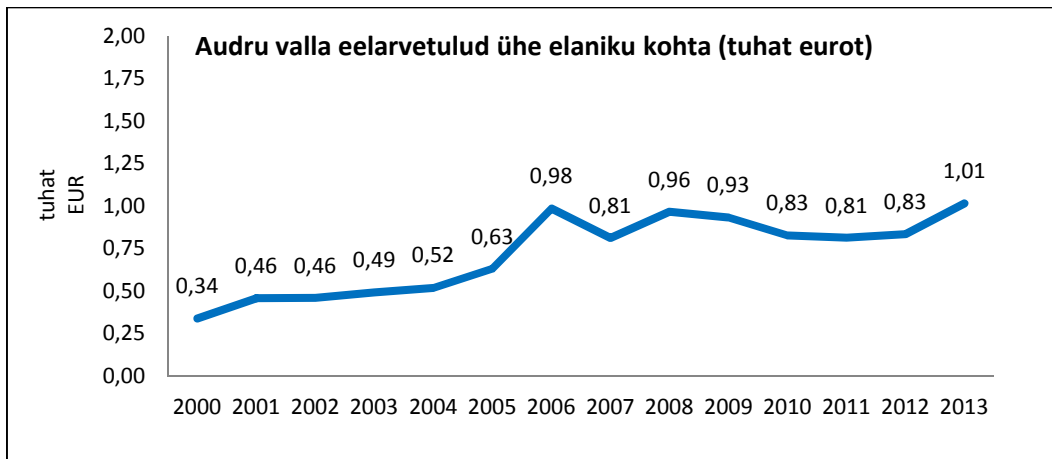
Joonis 2. Audru valla rahvastikutiheduse ruutkaart. 31.12.2011 (Allikas: Statistikaamet)

## 1.2. Kohaliku omavalitsuse eelarvetulud ühe elaniku kohta

Indikaator näitab omavalitsuse materiaalseid võimalusi oma paikkonna elanikele parema elukvaliteedi tagamiseks. Eelarvetulud moodustuvad erinevatest maksudest, toetustest, trahvidest, kaupade ja teenuste müügist jms.

Ajavahemikul 2000-2013 oli valla eelarvetulu madalaim aastal 2000 (1647, 80 tuhat eurot), suurim aga aastal 2013, kokku 5267,77 tuhat eurot (vt joonis 3).



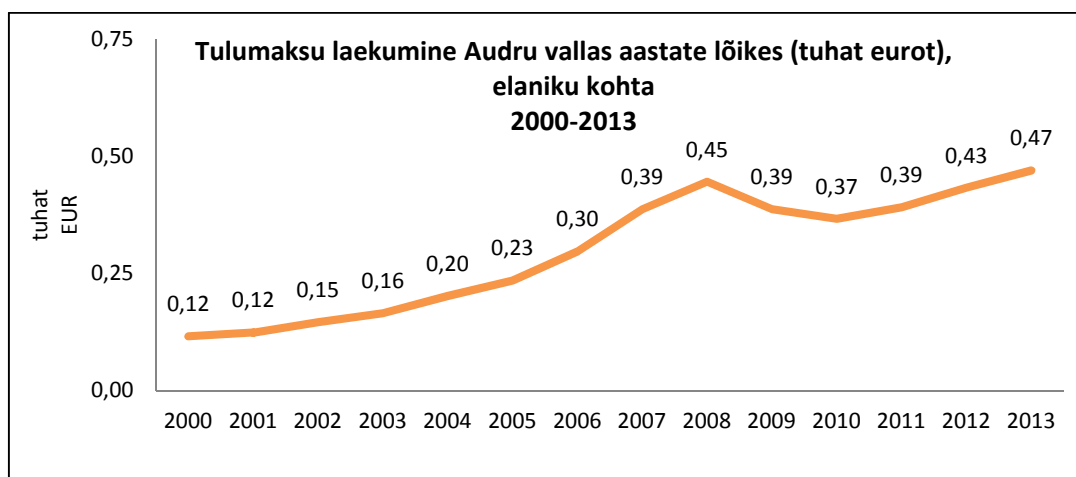


Joonis 3. Kohaliku omavalitsuse eelarvetulud ühe elaniku kohta Audru vallas aastatel 2000-2012 (Allikas: Statistikaamet)

### 1.3. Laekunud tulumaks ühe elaniku kohta

Näitaja põhjal saab kirjeldada elanikkonna elatustaset, mis võimaldab omavalitsusel planeerida piirkonna arengut ja investeeringuid.

2013. aastal oli Audru vallas laekunud tulumaksu kokku 2440,31 tuhat eurot, mis teeb 0,47 tuhat eurot elaniku kohta – see on ka viimase 13 aasta kõrgeim laekumine. Vahepealne majanduslangus (alates 2008 aasta) paistis välja ka tulumaksu laekumises, kuid nüüdseks on seis taas paremaks läinud.

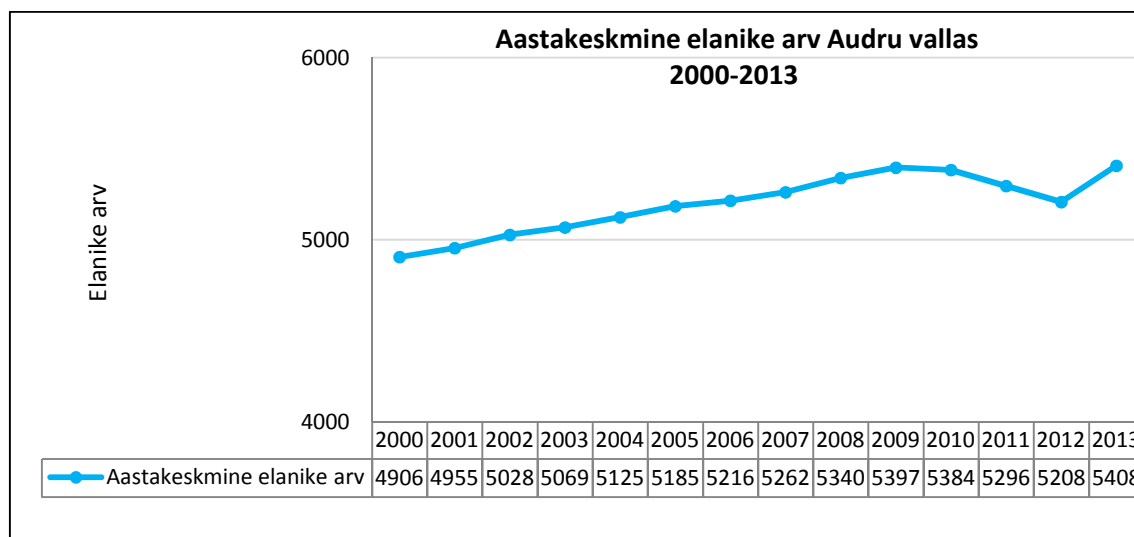


Joonis 4. Tulumaksu laekumine Audru vallas elaniku kohta aastatel 2000-2013 (Allikas: Statistikaamet)

## 2. AUDRU VALLA RAHVASTIK

### 2.1. Aastakeskmise rahvaarv

Alates aastast 2002 on Audru valla keskmine rahvaarv olnud stabiilselt üle 5000. Aastate lõikes on näha, et rahvaarvu muutused ei ole olnud drastilised. Joonis 5 näitab, et aastatel 2000-2008 oli rahvaarv tõusuteel, 8 aasta jooksul lisandus valla registrisse rohkem kui 430 inimest. Aastatel 2009-2012 rahvaarv langes peaaegu 200 elaniku võrra. Alates aastast 2013 näitab rahvaarv taas tõusu, selle põhjuseks on ka Audru valla ja Lavassaare valla liitumine 2013. aasta oktoobrikuus. Kokkuvõtvalt on positiivne tõdeda, et viimase kümne aastaga Audru valla rahvaarv suurenenud enam kui 400 inimese võrra.



Joonis 5. Audru valla keskmine elanike arv aastatel 2000-2013 (Allikas: Statistikaamet)

### 2.2. Rahvastiku soo- ja vanusejaotus

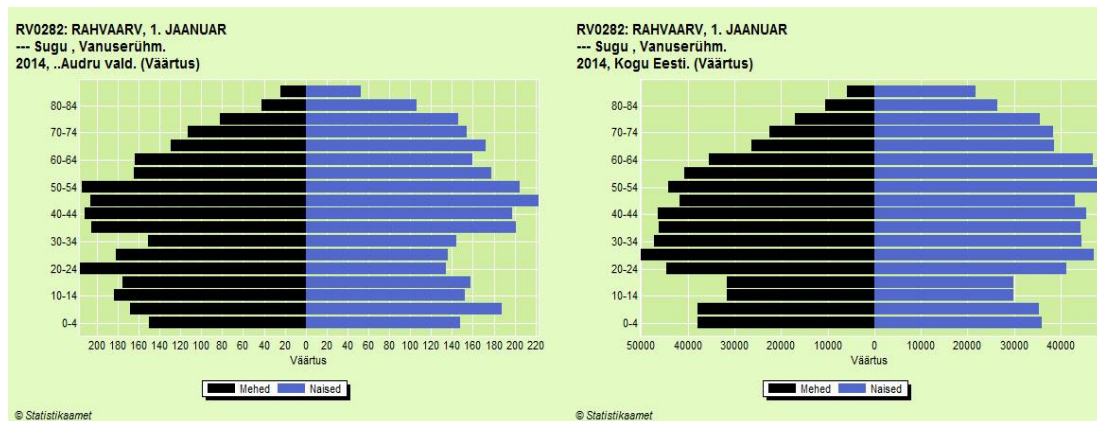
Indikaator võimaldab hinnata sihtgruppide suurust ja nende muutusi, annab võimaluse analüüsida muutuste põhjusi ja planeerida sobivaid tegevusi sihtgruppide tervise parandamiseks. Samuti loob see võimalusi uute tervisetevuste kavandamiseks ja pikema perspektiivi prognooside tegemiseks.

Allolev tabel (tabel 1) näitab muutusi, mis on toimunud rahvastiku vanusjaotuses viimase 10 aasta jooksul. On teada, et Eesti rahvastik on vananemas, seetõttu ei valmista üllatust, et Audru vallas on 10-14 aastaste hulk vähenenud 19% , 15-19 aastaste hulk 26% ning 65+ aastaste hulk suurenenud 33% võrra. Positiivsena mõjub tõsiasi, et valla rahvastikus on suurenenud 0-9 aastaste laste hulk, see annab lootust, et valla rahvastik ei vanane väga drastiliselt.

| <b>Vanusegrupp (muutus võrreldes 2004. aastaga)</b> | <b>Arv</b>  | <b>%</b>   | <b>Mehed</b> | <b>%</b>   | <b>Naised</b> | <b>%</b>   |
|---|-------------|------------|--------------|------------|---------------|------------|
| <b>0 – 4 aastased (+17%)</b>                        | 315         | 5          | 155          | 5          | 160           | 5          |
| <b>5 – 9 aastased (+26%)</b>                        | 353         | 6          | 193          | 7          | 160           | 5          |
| <b>10 - 14 aastased (- 19%)</b>                     | 355         | 6          | 188          | 6          | 167           | 5          |
| <b>15 – 19 aastased (- 26%)</b>                     | 380         | 6          | 236          | 8          | 144           | 5          |
| <b>20 – 64 aastased (+18%)</b>                      | 3535        | 58         | 1780         | 60         | 1755          | 57         |
| <b>65 + (+33%)</b>                                  | 1121        | 19         | 421          | 14         | 700           | 23         |
| <b>Kokku (+16%)</b>                                 | <b>6059</b> | <b>100</b> | <b>2973</b>  | <b>100</b> | <b>3086</b>   | <b>100</b> |

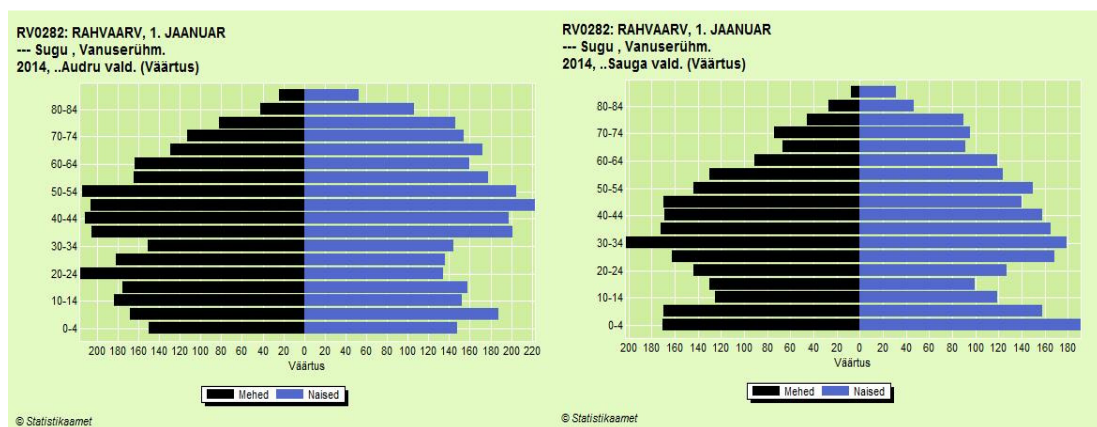
**Tabel 1. Rahvastiku soolis-vanuseline koosseis 30.01.2014 võrreldes 2004. aastaga (Allikas: Statistikaamet)**

Järgneval joonisel number 6 on võrreldud Audru valla ja kogu Eesti rahvastiku soolist ja vanuselist jaotust. Silmmärgatavalt suuri erinevusi jaotuses ei ole. Välja võib tuua erinevuse, et Audru vallas on naisi enam vanuses 30-54, samas kui Eestis üldiselt on enamuses 50-64 aastased. Meessoost elanike osakaalu võrreldes võib täheldada, et Audrus on rohkem noormehi (vanuses 10-24), kui Eestis üldiselt. Rahvastikupüramiidid kinnitavad levinud arvamust, et naised elavad kauem kui mehed, kuna soolis-vanuselises jaotuses on märgatav vahe 80+ meeste ning naiste vahel, seda nii Eestis üldiselt kui ka Audru valla elanike seas.



Joonis 6. Rahvastikupüramiidid - Audru vald, võrdluseks kogu Eesti, 01.01.2014 (Allikas: Statistikaamet)

Joonis 7 aitab võrrelda Audru valla rahvastiku jaotust naabervald Saugaga. Naabervaldadest sai võrdluseks valitud just Sauga, kuna nii Audru kui ka Sauga on naabrid maakonna keskuse Pärnuga, mis võib väga suures osas mõjutada rahvastiku jaotust valdades. Kahe valla võrdluses on märgata rohkem erinevusi. Võib väita, et Audru valla rahvastik on vanem kui on Sauga valla. Sauga vallas on Audruga võrreldes tunduvalt rohkem lapsi ning vähem pensioniealisi.



Joonis 7. Rahvastikupüramiidid - Audru vald, võrdluseks Sauga vald, 01.01.2014 (Allikas: Statistikaamet)

## 2.2.1. Rahvus

Suurema osa vallaelanikest moodustavad Eesti rahvusest inimesed. Teistest rahvustest on Audru vallas enim esindatud venelased ning ukrainlased (vt tabel 2).

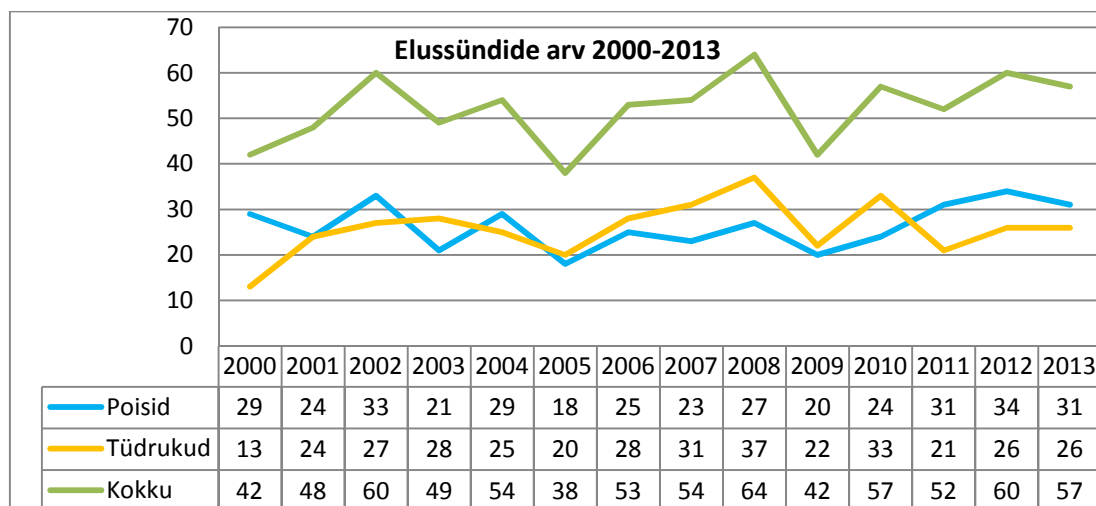
| Rahvus          | Arv  |
|-----------------|------|
| Eestlased       | 4909 |
| Venelased       | 98   |
| Ukrainlased     | 30   |
| Valgevenelased  | 2    |
| Soomlased       | 16   |
| Tatarlased      | 1    |
| Juudid          | 1    |
| Lätlased        | 5    |
| Leedulased      | 1    |
| Poolakad        | 0    |
| Sakslased       | 3    |
| Armeenlased     | 1    |
| Muud rahvused   | 29   |
| Rahvus teadmata | 4    |

Tabel 2. Audru valla elanike rahvus aastal 2011 (Allikas: Statistikaamet)

### 2.3. Elussündide ja surmajuhtude arv

Elussündide arv - Näitaja on oluline erinevate teenuste pakkumiseks tulevikus, näiteks lasteaia- või koolikohtade planeerimiseks. Indikaator sõltub piirkonna rahvastiku soo- ja vanusjaotusest, eriti sünnitusealiste naiste arvust piirkonnas.

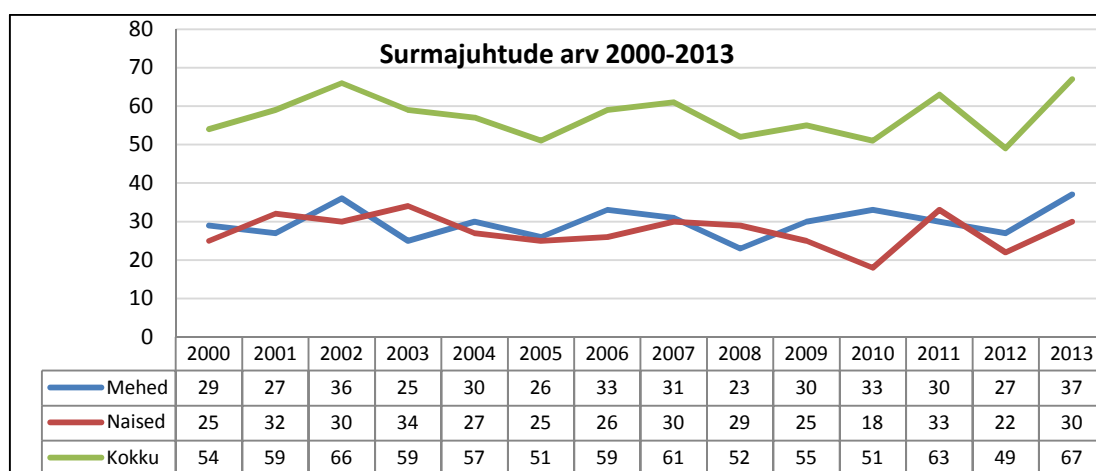
Sündide arv Audru vallas aastate lõikes jääb enamasti 20-40 vahele (vt joonis 8). Ajavahemikul 2000-2013 sündis kõige rohkem lapsi aastal 2008 (64 last) ning kõige vähem aastal 2005. Viimastel aastatel on sündide arv vaikselt pigem kasvanud, mis tähendab, et vajalik on rohkemate haridusasutuste kohtade olemasolu.



Joonis 8. Elussündide arv Audru vallas aastatel 2000-2013 (Allikas: Statistikaamet)

Surmajuhtude arv - näitaja võimaldab hinnata suremust aastate lõikes, andes võimaluse märgata sekkumist vajavaid suundumusi või muutusi. Indikaator sõltub paikkonna rahvastiku soo- ja vanusjaotusest, mida tasub analüüsimisel arvesse võtta (eakate suurem osakaal rahvastikust enamasti tingib ka kõrgema suremuse).

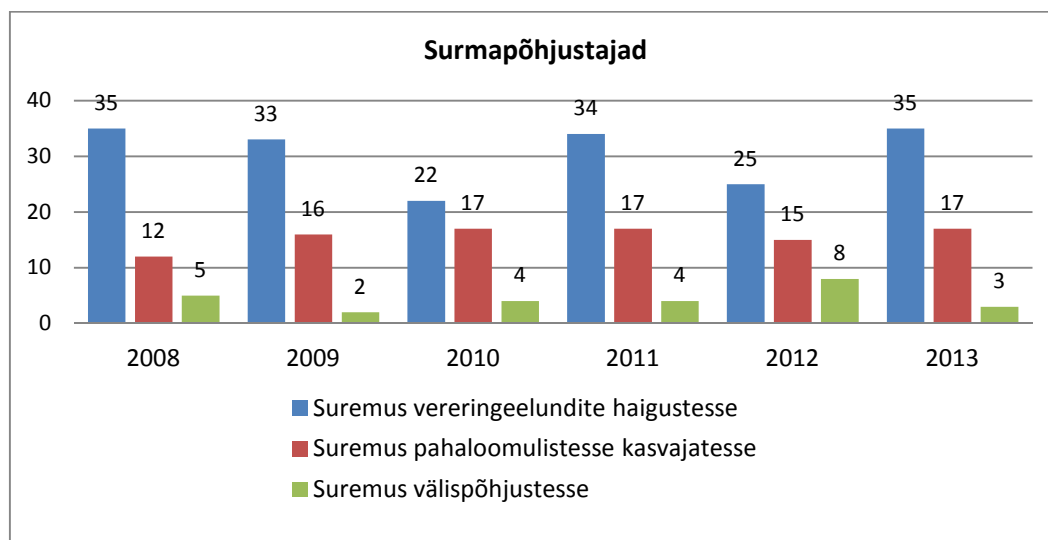
Surmajuhtude arv aastas on jäänud enamasti 50-60 vahele (vt joonis 9). Juhtudes ei ole täheldada drastilist langust või tõusu mitmel järjestikusel aastal. Kõige rohkem surmajuhte Audru vallas oli aastal 2013 (67 inimest).



Joonis 9. Surmajuhtude arv Audru vallas aastatel 2000-2013 (Allikas: Statistikaamet)

### 2.3.1. Suremuskordaja vereringeelundite haigustesse, pahaloomulistes kasvajatesse ja välispõhjustesse

Kõige suurem surmapõhjustaja Audru vallas on vereringeelundite haigused, millesse viimase kuue aasta jooksul on igal aastal surnud ligikaudu 30 inimest. Vähem on surma põhjuseks välispõhjused ehk mürgistused, traumad, õnnetusjuhtumid.

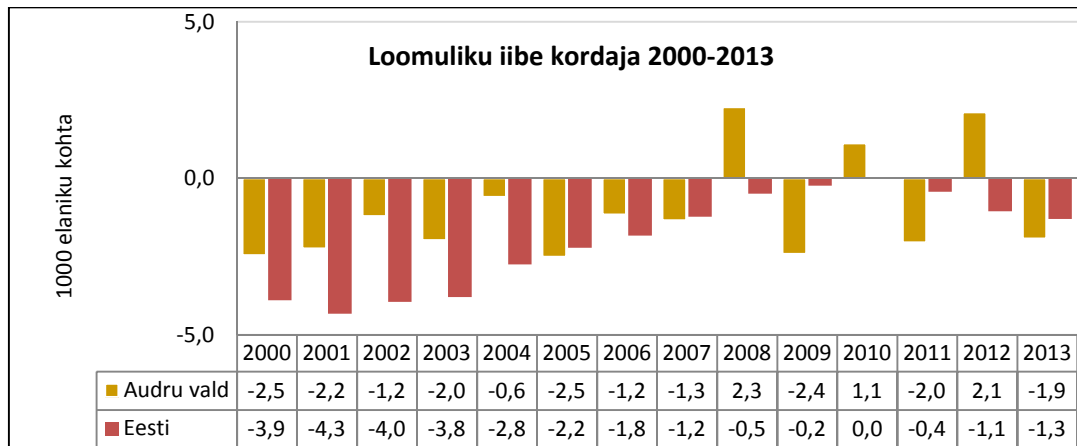


Joonis 10. Surmade arvud põhjuste järgi Audru vallas aastatel 2008-2013 (Allikas: Tervisestatistika ja terviseuuringute andmebaas)

## 2.4. Loomuliku iibe kordaja

Loomulik iive näitab piirkonna rahvaarvu muutust kindla ajavahemiku (aasta) jooksul, mis moodustub sünni- ja surmajuhtude arvu vahena. Kui sünde on rohkem kui surmajuhtumeid, on loomulik iive positiivne (rahvaarv kasvab), kui sünde on vähem kui surmajuhtumeid, siis on loomulik iive negatiivne (rahvaarv väheneb).

Nii nagu Eestis üldiselt, oli ka Audru vallas aastatel 2000-2007 iive negatiivne, mis tähendab, et vallas esines surmajuhtumeid rohkem kui sünde ning rahvaarv vähenes. Aastatel 2008, 2010 ja 2012 oli Audru valla iive positiivne, samas kui Eesti üldine iive jätkus negatiivsena.

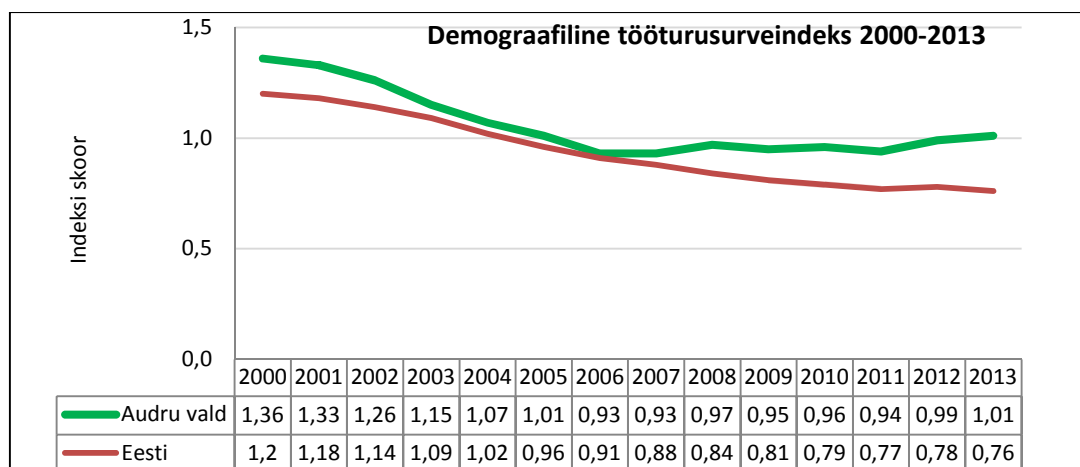


Joonis 11. Loomuliku iibe kordaja Audru vallas ja Eestis (Allikas: Statistikaamet)

## 2.5. Demograafiline tööturusurveindeks

Demograafiline tööturusurveindeks on eelseisval kümnendil tööturule sisenevate noorte (5-14-aastased) ja sealt vanuse tõttu potentsiaalselt lahkuvate inimeste (55-64-aastased) suhe. Kui indeks on ühest suurem, siseneb järgmisel kümnendil tööturule rohkem inimesi, kui sealt vanaduse tõttu potentsiaalselt välja langeb.

Statistikaameti andmete järgi Audru valla demograafiline tööturusurveindeks 2013. aastal on olnud üle ühe ehk tööturule oli sisenemas rohkem inimesi, kui sealt vanaduse tõttu potentsiaalselt välja langejaid (vt joonis 12). Valla jaoks oli madalseis aastatel 2006-2012, kui välja langejate arv ületas sisenejate arvu. Eestiga üldiselt võrreldes on Audru vald enamasti paremas seisus, kuna Eesti demograafiline tööturusurveindeks on juba viimased 9 aastat jäänud alla ühe.



Joonis 12. Demograafiline tööturusurveindeks Audru vallas ning Eestis (Allikas: Statistikaamet)



## 2.6. Elanikkonna haridustase

Indikaator näitab erineva haridustasemega elanike osakaalu kogu rahvastikust. Madal haridustase on oluline terviseõjuri, soodustades sageli tööpuudust ja vaesust. Omades läbilõiget elanike haridustasemest, saame analüüsida paikkonna vajadust erinevate töökohtade järele (mis on oluline investeeringute planeerimisel) ning aidata ennetada ja/või vähendada tööpuudust.

Allpool on välja toodud tabel (vt tabel 3), kirjeldamaks naiste ja meeste haridustaset Audru vallas 2011. aasta seisuga. Kõige rohkem leidub inimesi, kellel on omandatud üldpõhiharidus, s.t. omandatud on kohustuslik haridustase, kuid omandatud pole ühtegi kutset. Murettekitav on algharidusega elanike arv – 219 ning algharidusega elanike arv – 345, kuna madal haridustase võib olla potentsiaalne vaesustegur.

Kutseharidus on üldiselt enam levinud meeste seas ning kõrgharidusega elanike seas on enam naisi.

|   | Mehed       | Naised      | Kokku       |
|---|-------------|-------------|-------------|
| Algharidusega   | 120         | 99          | 219         |
| Algharidus  | 162         | 183         | 345         |
| Põhiharidusega kutseharidus                                       | 9           | 3           | 12          |
| Üldpõhiharidus  | 477         | 396         | 873         |
| Põhiharidus ja kutse  | 177         | 102         | 279         |
| Kutseharidus koos keskhariduse omandamisega (sh keskeriharidus)   | 459         | 309         | 768         |
| Üldkeskharidus  | 372         | 444         | 816         |
| Kutseharidus keskhariduse baasil                                  | 123         | 216         | 339         |
| Rakenduskõrgharidus või keskeriharidus pärast keskharidust        | 123         | 291         | 414         |
| Akadeemiline kõrgharidus  | 138         | 249         | 387         |
| ..bakalaureus   | 24          | 72          | 96          |
| ..enne 1992. aastat kehtinud õppekava järgi omandatud kõrgharidus | 93          | 129         | 222         |
| ..magister või sellega võrdsustatud kõrgharidus                   | 21          | 48          | 69          |
| Doktor (sh varasem teaduste kandidaat)                            | 0           | 3           | 3           |
| Haridustase teadmata  | 21          | 12          | 33          |
| <b>Haridustase kokku</b>  | <b>2181</b> | <b>2307</b> | <b>4488</b> |

Tabel 3. Elanikkonna (10-aastased ja vanemad) haridustase 2011 seisuga (Allikas: Statistikaamet, Rahva ja eluruumide loendus 2011)

Tabel 4 annab ülevaate tööturul hõivatutest ning töötutest vastavalt haridustasemele. Tabelist on näha, et kõige enam töötuid on noorte (15-29 aastaste) üldpõhihariduse või vähema haridusega elanike seas

|                      |                    | Hõivatu            |       |       |       |               |
|----------------------|--------------------|--------------------|-------|-------|-------|---------------|
|                      |                    | Vanuserühmad kokku | 15-29 | 30-49 | 50-64 | 65 ja vanemad |
| Üldpõhiharidus       | või vähem          | 256                | 93    | 108   | 42    | 13            |
| Põhiharidus          | või vähem ja kutse | 114                | 21    | 44    | 45    | 4             |
| Üldkeskharidus       |                    | 425                | 98    | 205   | 119   | 3             |
| Keskharidus          | ja kutse           | 783                | 128   | 433   | 209   | 13            |
| Kõrgharidus          |                    | 583                | 50    | 358   | 154   | 21            |
| Haridustase teadmata |                    | 0                  | 0     | 0     | 0     | 0             |
|                      |                    | Töötü              |       |       |       |               |
|                      |                    | Vanuserühmad kokku | 15-29 | 30-49 | 50-64 | 65 ja vanemad |
| Üldpõhiharidus       | või vähem          | 57                 | 42    | 13    | 2     | 0             |
| Põhiharidus          | või vähem ja kutse | 12                 | 2     | 8     | 2     | 0             |
| Üldkeskharidus       |                    | 36                 | 12    | 17    | 7     | 0             |
| Keskharidus          | ja kutse           | 74                 | 16    | 39    | 18    | 1             |
| Kõrgharidus          |                    | 26                 | 5     | 11    | 9     | 1             |
| Haridustase teadmata |                    | 0                  | 0     | 0     | 0     | 0             |

**Tabel 4. Audru valla elanike hõiveseisund, vanuserühm ning haridustase 2011 seisuga (Allikas: Statistikaamet)**

### 3. TÖÖTURU SITUATSIOON

#### 3.1. Majanduslikult aktiivsed üksused/ettevõtted

Majanduslikult aktiivsete üksuste/ ettevõtete all peetakse silmas statistilisse profiili kuuluvaid ettevõtteid. Statistiline profiil on majanduslikult aktiivsete üksuste (äriühingute, füüsilisest isikust ettevõtjate, asutuste, mittetulundusühingute) kogum, mis moodustatakse majandusüksuste statistilise registri andmete põhjal.

Näitaja kirjeldab potentsiaalseid töökohti kogukonnas. Ettevõtete arvu kasv näitab, et omavalitsuses on ettevõtluse arenguks piisavalt perspektiivi. Ettevõtte suuruse alusel saab vaadata, kuivõrd on piirkonnas ettevõtlikke inimesi, kes eelistavad ise olla ettevõtjad (suur arv väikese töötajate arvuga ettevõtteid) või eelistavad piirkonna inimesed olla palgatöötajad (väike arv suure töötajate arvuga ettevõtteid).

Audru vallas on kõige rohkem mikroettevõtteid (<10 töötajat), millede arv on üheksa aasta jooksul kasvanud lausa enam kui 200 võrra (vt tabel 5). Väikeettevõtete (10-49 töötajat) arv langes alates aastast 2008, see võis olla tingitud majanduslangusest. Aastast 2012 on nende arv taas tõusnud ning loodetavasti tõuseb ka edaspidi. Suurimate tööandjate ehk keskettevõtete (50-249 töötajat) ja suurettevõtete (üle 250 töötaja) hulgas erilisi muutusi pole toimunud ning nende arv on jäänud üsna stabiilseks.

| Töötajate arv | 2004       | 2005       | 2006       | 2007       | 2008       | 2009       | 2010       | 2011       | 2012       | 2013       |
|---------------|------------|------------|------------|------------|------------|------------|------------|------------|------------|------------|
| < 10          | 278        | 301        | 328        | 356        | 378        | 352        | 444        | 443        | 459        | 495        |
| 10-49         | 12         | 13         | 13         | 15         | 16         | 15         | 13         | 12         | 13         | 15         |
| 50-249        | 2          | 2          | 3          | 2          | 2          | 1          | 2          | 3          | 2          | 2          |
| > 250         | 0          | 1          | 0          | 0          | 0          | 1          | 0          | 0          | 1          | 1          |
| <b>Kokku</b>  | <b>292</b> | <b>317</b> | <b>344</b> | <b>373</b> | <b>396</b> | <b>369</b> | <b>459</b> | <b>458</b> | <b>475</b> | <b>513</b> |

Tabel 5. Majanduslikult aktiivsed üksused Audru vallas 2004-2013, grupeerituna töötajate arvu järgi (Allikas: Statistikaamet)

Suuremad ettevõtted on: puidutööstusettevõtted OÜ Kemiver Audru alevikus ning OÜ Valmos Lemmetsa külas, puhke- ja konverentsikeskus AS Villa Andropoff Valgeranna külas, kalatööstusettevõtted Kajax Fishexport AS Liu külas ja Calamaris OÜ Papsaare külas, pagariettevõtte Audru Pagar OÜ Ridalepa külas, OÜ Gorleen Grupp ja OÜ Edelstein Jõõpre külas, metalliettevõtte AQ Lasertool OÜ Lemmetsa külas ja Ju-Metall AS Pärnu tootmistsehh Audru alevikus, kreveti ja toiduäädika ettevõtte Japs M.V.M. AS, Rehetrans OÜ Audru alevikus, teraviljakasvatavad Põhara Agro OÜ Põhara külas ja Kullassaare Talu OÜ Aruvälja külas, AS Tootsi Turvas ning OÜ Biolan Baltic Lavassaares. Paadiehitusega tegeleb Liu Paat OÜ Liu külas. Kutselisi kalureid on vallas 67. Suuremad tööandjad valla elanikele on OÜ Valmos, OÜ, AQ Lasertool, Audru vald ja SA Pärnu Haigla. (Allikas: Audru valla arengukava 2014-2025)

### **3.1.1. Tervist edendavad töökohad**

Eesti Tervist Edendavate Töökohtade võrgustik loodi Tervishoiuameti initsiatiivil 2005. aastal. Tervise Arengu Instituut koordineerib ja haldab võrgustiku tegevusi alates 2006. aastast.

TET võrgustiku eesmärgiks on:

- erinevate asutuste, ettevõtete ja organisatsioonide spetsialistide koondamine heade kogemuste jagamiseks;
- organisatsioonide toetamine töökeskkonna arendamisel ja töötajate terviseteadlikkuse tõstmisel;
- kutsehaiguste, tööohutuse ja tööst põhjustatud haiguste parem ennetamine töökohal.

Audru vallast on Tervist Edendavate töökohtade võrgustikuga liitunud kaks:

- Jõõpre Külaselts MTÜ (alates 2010)
- Jõõpre Vanurite Kodu (alates 2011)

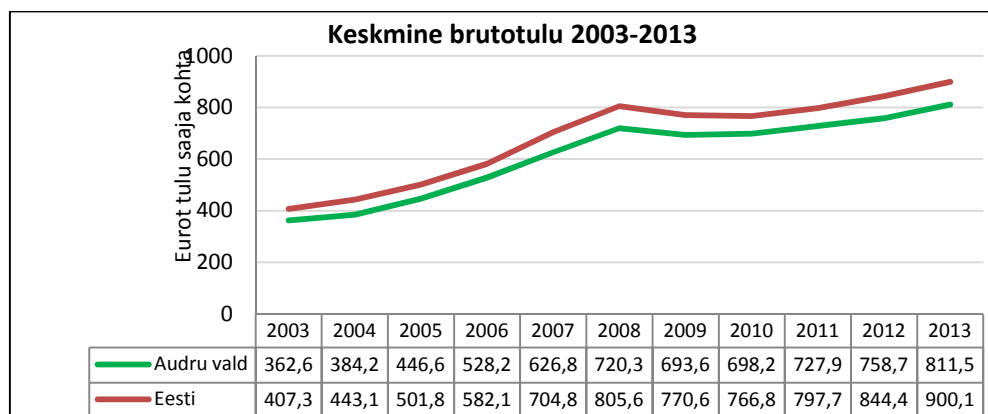
(Allikas: Terviseinfo koduleht, <http://www.terviseinfo.ee/tervise-edendamine/tookohal/tervist-edendavate-tookohtade-tet-vorgustik>)

Tulevikus võiks võrgustikku kuuluda suurem osa vallas tegutsevatest tööandjatest.

### 3.2. Keskmise brutotulu

Indikaator näitab kohalikus omavalitsuses elavate töötavate inimeste jõukust. Koos brutotulu saajate osakaaluga saab kirjeldada kohaliku omavalitsuse suhtelist jõukust, mis määrab kohaliku eelarve omatulude mahtu elaniku kohta. Suuremate tulude korral on paremad võimalused planeerida tulevikuinvesteeringuid ning arendada tervist toetavaid teenuseid.

Keskmine brutotulu Audru vallas aastatel 2003-2013 on jäänud stabiilselt alla Eesti keskmisele brutotulule (vt joonis 13). Suurenenud on Eesti ja Audru keskmiste brutotulude vahe. Aastal 2003 oli Audru valla keskmine brutotulu 44,7 eurot väiksem kui Eesti keskmine, aastal 2013 oli Audru vallas keskmine brutotulu 811,5 eurot, mis oli juba 88,60 eurot vähem kui Eesti keskmine. Viimastel aastatel on vallaelanike brutotulu kasvanud, mis annab ka paremad võimalused tuleviku planeerimiseks.



Joonis 13. Keskmine brutotulu Audru vallas, võrrelduna Eesti keskmisega (Allikas: Statistikaamet)

### 3.3. Ülalpeetavate määr

Ülalpeetavate määr on mittetöөөaliste ehk kuni 14-aastaste ja üle 65-aastaste elanike arv 100 töөөalise (15-64-aastased) elaniku kohta. Näitaja iseloomustab rahvastiku vanuse koosseisu. See on oluline eelarvepoliitika seisukohalt, sest eelarve tulude pool

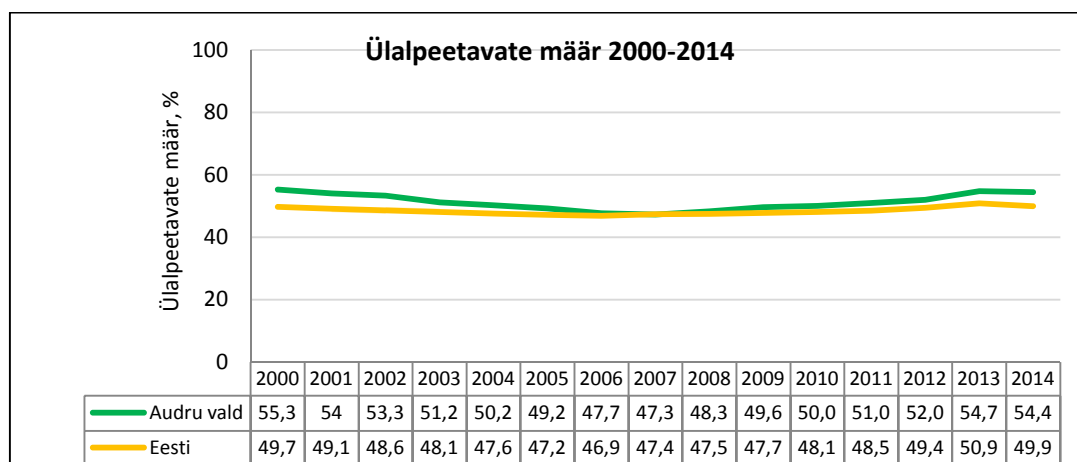
sõltub hõivest, kuid haridus-, tervishoiu- ja pensionikulud laste ja eakate inimeste arvust.

Sisuliselt näitab see indikaator, mitu mittetöoeas inimest tuleb 100 tööealise inimese kohta ehk mitut inimest peab ülal pidama 100 tööealist inimest. Kui ülalpeetavate määr on 50, tähendab see, et 100 tööealise elaniku kohta on 50 ülalpeetavat, st iga kahe tööealise elaniku kohta üks ülalpeetav. Mida väiksem on see suhe, seda väiksem on koormus töötajatel.

Audru valla ülalpeetavate määr 2014. aastal on Statistikaameti andmetel 54,4, see tähendab, et 100 tööealise elaniku kohta on 54,4 ülalpeetavat, see teeb 0,54 ülalpeetavat ühe tööealise elaniku kohta.

Viimase 14 aasta madalaim ülalpeetavate määr oli aastal 2007, mil vallas oli ühe tööealise elaniku kohta 0,47 ülalpeetavat.

Ülalpeetavate määr langes aastatel 2000-2007, kuid majanduskriisiga taaskord tõusis, saavutades tipu 2013. aastal. Majanduskasvule lootes võib arvata, et järgnevatel aastatel määr taas langeb ning väheneb töötajate koormus.



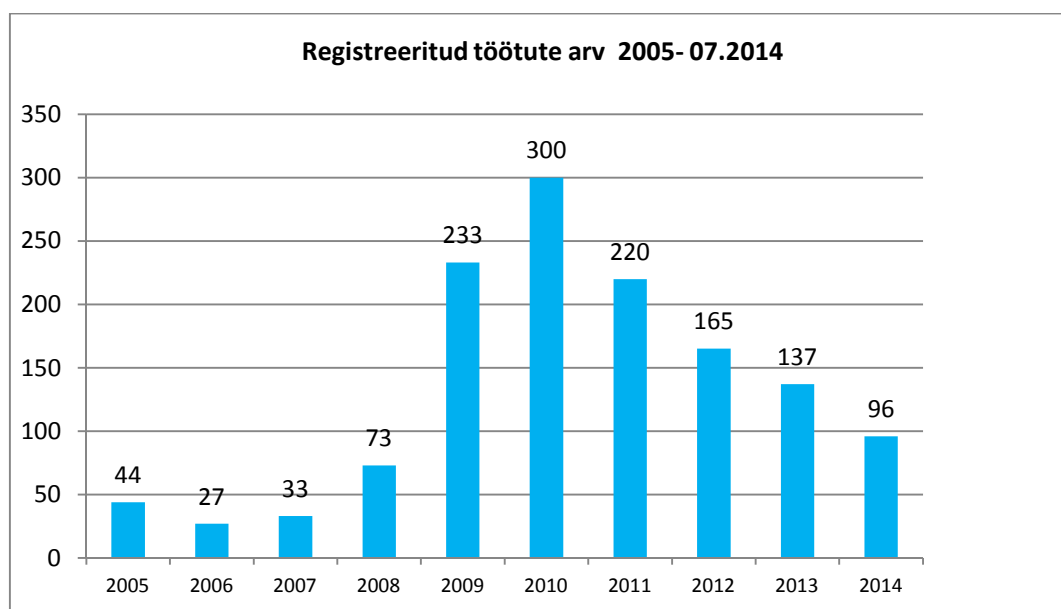
Joonis 14. Ülalpeetavate määr Audru vallas, võrrelduna Eesti keskmisega (Allikas: Statistikaamet)

Eestiga võrreldes on Audru valla ülalpeetavate määr olnud aastate lõikes Eesti keskmisest näitajast veidi kõrgem, väljaarvatud aastal 2007, mil oli sajal tööealisel inimesel vaja ülalpidada vastavalt 47,3 (Audru) ja 47,4 (Eesti) inimest.

### 3.4. Töötud

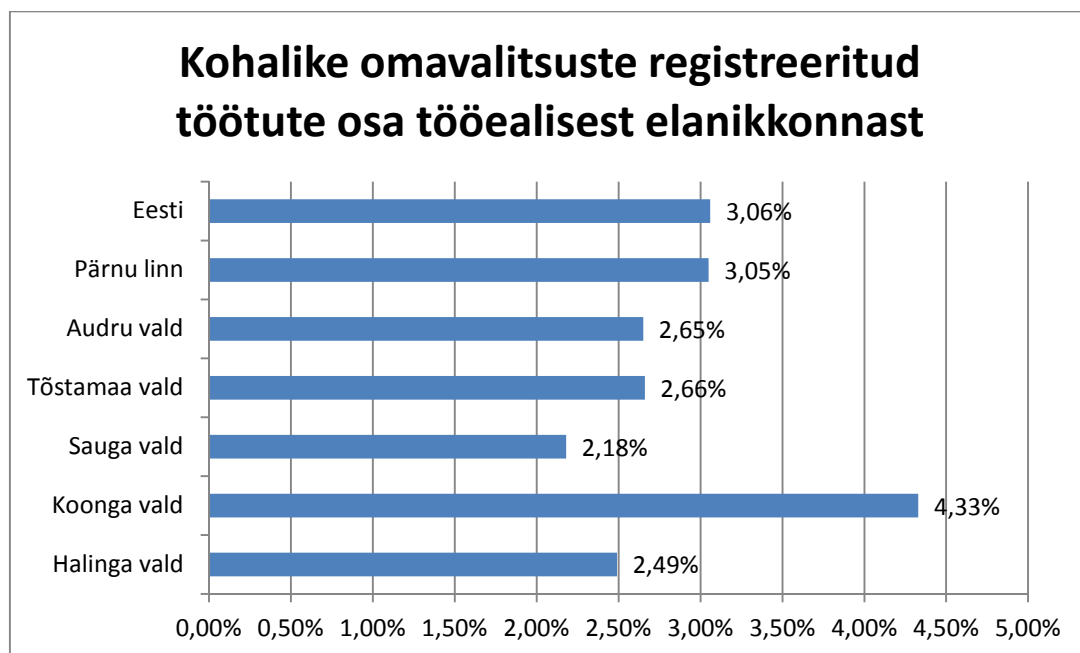
Töötus on üks olulistest terviseriskidest, millest lähtuvalt on omavalitsusel võimalus planeerida ja käivitada eriprogramme töötusega kaasnevate sotsiaal- ja terviseriskide maandamiseks (näiteks erinevad kursused, nõustamisteenused, koolitused, töökohtade loomine, terviseteenuste tagamine tervisekindlustuseta isikutele).

Nii nagu Eestis üldiselt, on ka Audru vallas peamine probleem pikaajaliste töötute suur arv ning struktuurne tööpuudus. Töötute arv Audru vallas kasvas hüppeliselt 2008nda aasta majanduskriisiga. Aastast 2010 on töötute arv hakanud stabiilselt langema ning jätkab langust loodetavasti ka tulevikus.



Joonis 15. Registreeritud töötute arv Audru vallas aastatel 2005 - juuli 2014

Juuli 2014 seisuga oli Audru valla töötute osakaal tööealisest elanikkonnast 2,65%. Eesti keskmisega (3,06%) ning maakonnakeskuse Pärnuga (3,05%) võrreldes on see madalam. Naabervaldadest on kõige suurem töötusemäär Koonga vallas (4,33%, vt joonis 16). Madalaim töötusemäär naabervaldadest on Halinga ja Sauga vallas. Nende kahe ning Audru valla madal määr on enamasti tingitud heast asukohast Pärnu linna ümbruses.



**Joonis 16. Töötute osakaal tööelisest elanikkonnast Eestis, Pärnus ning Audru valla naabervaldades, juuli 2014 seisuga (Allikas: Eesti Statistikaamet ja Eesti Töötukassa)**



## 4. TOIMETULEK

### 4.1. Ravikindlustusega kaetud

Elanike arv on viimase kolme aasta jooksul (koos Lavassaare aleviga) vähenenud 265 inimese võrra. (01.01.2011 - 5887 ja 01.01.2014 – 5622). Samas on ravikindlustusega kaetud elanike arv vähenenud 417 inimese võrra (vt tabel 6).

Perearstide hinnangul on ravikindlustuseta 440 – 480 inimest.

| Vanus        | 30.06.2011  | 30.06.2012  | 30.06.2013  | 30.06.2014  |
|--------------|-------------|-------------|-------------|-------------|
| 0 - 19       | 1395        | 1343        | 1304        | 1358        |
| 20 - 39      | 1427        | 1337        | 1301        | 1347        |
| 40 - 59      | 1429        | 1420        | 1412        | 1308        |
| 60 +         | 1300        | 1303        | 1308        | 1124        |
| <b>Kokku</b> | <b>5551</b> | <b>5403</b> | <b>5325</b> | <b>5134</b> |

Tabel 6. Ravikindlustusega hõlmatud isikud, juuni 2011 - juuni 2014 (Allikas: Eesti Haigekassa)

### 4.2. Töövõimetuspensionärid ja puuetega inimesed

Töövõimetuspensionär on püsivalt töövõimetuks tunnistatud tööealine (vanuses 16-65 aastat) inimene, kelle töövõime kaotus on vahemikus 40-100%. Töövõimetuspensionäri staatus kehtib kuni vanaduspensionile minekuni. Töövõimetuspensionäride osakaal tööealisest elanikkonnast näitab inimeste hulka, kes oma tervise tõttu ei saa töötada ning tõenäoliselt vajavad suuremal või vähemal määral tugiteenuseid. Töövõimetuspensionäri saajate grupis võib olla erineva toimetulekuga inimesi, nt need, kes peale töövõime kaotust edasi töötavad või need, kes taotlesid töövõimetuspensionäri peale töö kaotamist. Töövõimetuspensionäride arvu kasv on seotud tööpuuduse kasvuga.

2014 juunikuu seisuga oli Audru vallas 395 töövõimetuspensionäri, mis moodustab ligikaudu 7% kogu valla elanikkonnast ning 10,9% valla tööealisest elanikkonnast.

Puue on inimese anotoomilise, füsioloogilise või psüühilise struktuuri või funktsiooni kaotus või kõrvalekalle, mis koostoimes erinevate suhtumuslike ja keskkondlike takistustega tõkestab ühiskonnaelus osalemist teistega võrdsetel alustel. Puude raskusastmeid on kolm: sügav, raske ja keskmine puue.

Audru vallas on puudega inimesi 432 ehk ligikaudu 8% valla elanikkonnast, nendest üle 16-aastaseid 402. Hooldajatoetust makstakse 73-le üle 16-aastase puudega isiku hooldajale, kelle hooldada on 79 hooldatavat. Alla 16-aastaseid puudega lapsi on 30, hooldajatoetust makstakse 6 lapse hooldajale.

Allikas: Audru valla arengukava

### **4.3. Välja makstud toimetulekutoetused ühe elaniku kohta**

Toimetulekutoetus on riigi abi puudusekannatajale, mida maksab vallavalitsus.

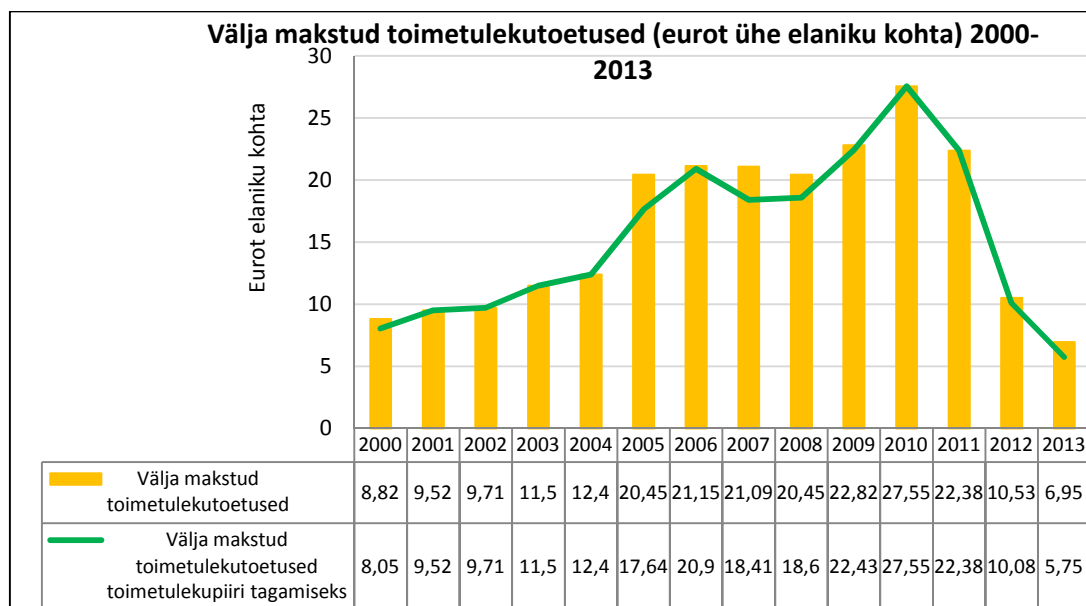
Toimetulekupiiriks nimetatakse summat, mis on vajalik minimaalseks igapäevaseks äraelamiseks ühe kuu jooksul. Toimetulekupiir sõltub inimeste arvust perekonnas. Toimetulekutoetust makstakse allpool toimetulekupiiri elavatele, sealhulgas ka kindla elukohata inimestele toidu, riietuse ning muude esmavajalike kaupade ja teenuste ostmiseks.

2014.aastal on toimetulekupiiri määr 90 eurot kuus üksi elavale inimesele või perekonna esimesele liikmele ning 72 eurot pere teisele ja igale järgnevale liikmele.

Riigi abi hõlmab toimetulekupiiri tagamise toetust ja lisatoetust.

Vaesus on oluline terviserisk. Näitaja annab ülevaate vaesusriskis elavate inimeste hulgast ja toimetuleku toetuse vajaduse ulatusest.

2013. aastal maksti Audru vallas toimetulekutoetust kokku 36 077.11 eurot, mis on märkimisväärselt vähem kui näiteks aastatel 2005 (99 513.63 eurot) ja 2010 (148 708.92 eurot). Viimastel aastatel märgatavalt vähenenud väljamakstud toimetulekutoetuse summa. Toimetulekutoetuse taotlejate arvu vähenemine näitab vallas vaesusriski vähenemist. Üha rohkem elanikke tuleb toime ilma lisatoetusteta.



**Joonis 17. Välja makstud toimetulekutoetused ühe elaniku kohta ning välja makstud toimetulekutoetused toimetulekupiiri tagamiseks ühe elaniku kohta Audru vallas (Allikas: Statistikaamet)**

#### **4.4. Sotsiaaltoetuste loetelu ja saajate arv**

Sotsiaaltoetused jagunevad sissetulekust sõltuvateks ning sissetulekust mittesõltuvateks.

(1) Sissetulekust sõltuvad toetused:

- 1) toimetulekutoetus;
- 2) vajaduspõhine peretoetus;
- 3) hoolekandeesutuse toetus;
- 4) tervisetootus;
- 5) toidutoetus;
- 6) kutseõppeasutustes õppivate õpilaste toetus;
- 7) kultuurisündmustel osalemise toetus;
- 8) huvikooli toetus
- 9) küttekollete ja korstna puhastamise toetus;
- 10) erakorraline toetus.

(2) Sissetulekust mittesõltuvad toetused:

- 1) sünnitoetus;
- 2) toetus I klassi õppima asunud laste vanematele;
- 3) edukate kooliõpilaste toetus;

- 4) jõulutoetus;
- 5) täiskasvanud puudega isiku hooldajatoetus;
- 6) puudega lapse hooldajatoetus;

Sotsiaaltoetuste määramine ja maksmine on sätestatud Audru Vallavolikogu 06.03.2014 määrusega nr 13 „Sotsiaaltoetuste määramise ja maksmise kord“ (koduleht [www.audru.ee](http://www.audru.ee): Audru vald > Juhtimine > Eeskirjad, korrad ja määrused > Sotsiaaltoetuste määramise ja maksmise kord)

#### **4.5. Paikkonnas pakutavad sotsiaalteenused**

Sotsiaalteenused on kohaliku omavalitsuse poolt elanikele pakutavad erinevad teenused, mis parandavad inimeste toimetulekut.

Valla sotsiaalhoolekandega tegelevad Audru vallas Audru Vallavolikogu, Vallavolikogu sotsiaalkomisjon, Pereabikomisjon, sotsiaalnõunik, sotsiaaltöö spetsialistid, sotsiaalpedagoog, koduhooldajad, psühholoog.

Teenused:

- 1) sotsiaaltransporditeenus;
- 2) tugiisiku teenus;
- 3) koduhooldusteenus;
- 4) psühholoog;
- 5) nõustamine;
- 6) ööpäevaringne hooldusteenus (vanurite kodu);
- 7) sotsiaaleluruum.

Erinevate teenuste osutamist reguleerivad vallavolikogu määrused, mille leiab valla kodulehelt [www.audru.ee](http://www.audru.ee) (Audru vald > Juhtimine > Eeskirjad, korrad ja määrused).

Probleemiks on vanurite kodu kohapuudus, mistõttu mitmed vallaelanikud suunatakse hooldusele teiste valdade hoolekandeesutustesse.

## 5. KAASATUS KOGUKONNA TEGEVUSTESSE

### 5.1. Kogukonna motivaatorid

Kogukonna motivaatoriteks on kohaliku omavalitsuse poolne tunnustus ning erinevad väljaantavad auhinnad.

Audru vallas tunnustatakse kodanikke erinevates valdkondades:

- Heakorrakonkurss Kaunis Kodu.
- Audru valla vapimärk – antakse Audru valla elanikele, erandina Eesti ja välisriikide kodanikele, kes oma tegevusega on oluliselt kaasa aidanud valla arengule või vallaelanike heaolule, saavutanud tähelepanuväärseid tulemusi ja üldise tunnustuse kultuuri, hariduse, majanduse, eestluse jmt edendamisel.
- Audru valla Aasta õpetaja.
- Valitakse aasta parimad spordivaldkonnas:
  - ✓ parim nais noorsportlane;
  - ✓ parim mees noorsportlane;
  - ✓ parim naissportlane;
  - ✓ parim meessportlane;
  - ✓ parim veteransportlane;
  - ✓ parim võistkond;
  - ✓ aasta treener;
  - ✓ aasta üllataja;
  - ✓ aasta spordielu toetaja/sponsor.
- Aasta Kultuuritegija - kultuuripreemia, mis määratakse tunnustusena valla isetegevuskollektiivile, ringijuhendajale või üksikesinejale, kelle töö, tegevus või saavutused on olnud tegevusaastal heal märkimisväärsel tasemel ja leidnud ka maakondlikku või vabariiklikku tunnustust.
- Lindi Aasta isa.
- Tunnustatakse Audru valla üldhariduskoolide õpilasi, kes on edukalt esinenud aineolümpiaadidel, konkurssidel ja spordivõistlustel.

- Tunnustatakse Audru valla üldhariduskoolide ja rahvastikuregistri andmetel Audru vallas elavaid üldhariduskoolide õpilasi väga heade tulemuste eest terve õppeaasta tulemuste põhjal.

## **5.2. Elanike kaasamine ning kultuurielus osalemine**

Vallas on Audru Valla Kultuurikeskus ja Lavassaare Rahvamaja. Audru vallale kuuluvad Aruvälja, Jõõpre ja Lindi rahvamajade hooned on antud sealsetele MTÜ-dele tasuta kasutusse kultuuritegevuse edendamiseks piirkonnas. Vallas toetatakse projektipõhiselt kultuuri- ja spordisündmuste korraldamist MTÜ-de, seltsingute poolt. Noorte kaasamiseks on loodud Audru Noortevolikogu.

Audru vallas tegelevad 2014 aasta seisuga järgnevad külaseltsid:

- MTÜ Jõõpre Külaselts
- MTÜ Aruvälja Suurkülaselts
- MTÜ Eassalu-Neitsi Külaselts
- MTÜ Lavassaare Külaselts
- MTÜ Lindi Külaselts
- MTÜ Lemmetsa Külaselts

Vabaiühendusi tegeleb veel erinevates valdkondades.

Infot valla ning vabaiühenduste sündmuste kohta saab näiteks valla kodulehelt ning iga kuu ilmuvast valla ajalehest.

Noortevolikogu liikmete soov edaspidiseks oleks, et iga paari kuu tagant toimuks pisike üritus või osaluskohvik, kus inimesed saaksid avaldada oma mõtteid seoses vallaeluga - nii positiivseid kui ka negatiivseid.

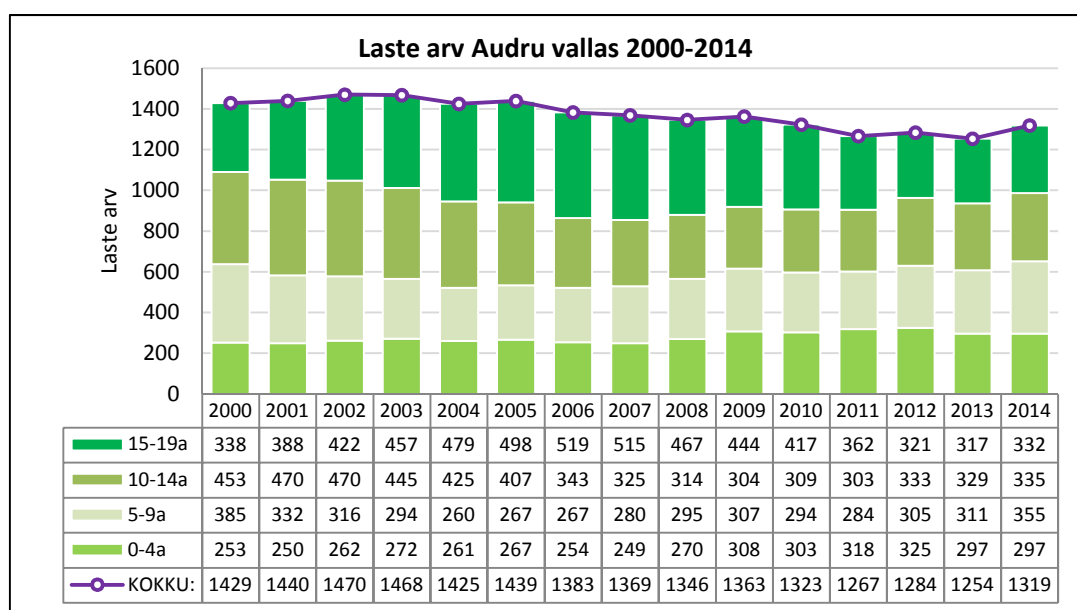
Kultuurielus osalemiseks toimub igal aastal sportlaste ja isetegevuslaste tänuõhtu. Kontsertidega tähistatakse emadepäeva ja isadepäeva. Traditsioonilised on lastekaitsepäeva, jaanipäeva ja jõulupidude korraldamine. Igal aastal toimub ka ülevallaline eakate jõulupidu. Lisaks toimuvad aastaringelt kultuurisündmused valla eri piirkondades, kus eestvedajateks on kohalikud küla- ja kultuuriseltsid, MTÜ-d.

## 6. LASTE JA NOORTE TURVALINE NING TERVISLIK ARENG

### 6.1. Laste arv omavalitsuses

Antud indikaator annab teavet vajalikeks investeeringuteks lähemas ja kaugemas perspektiivis.

2014. aasta seisuga on Audru vallas lapsi 1319, kellest suurima osa (355) moodustavad 5-9 aastased. 15-19 aastaseid on vallas kõigest 3 võrra vähem kui 10-14 aastaseid. Kõige vähem on omavalitsuses 0-4 aastaseid (297). Viimase 10 aastaga on laste arv Audru vallas suuresti vähenenud (enam kui 100 lapse võrra). 2013-2014 laste arvu kasv oli tingitud peamiselt liitumisest Lavassaare vallaga.



Joonis 18. Laste arv Audru vallas vanusegrupiti, aastatel 2000-2014 (Allikas: Statistikaamet)

### 6.2. Lastele ohutu elu- ja õpikeskkond

Kooliteed on mitmes piirkonnas muutunud ohutumaks, kuna ehitatud on valgustatud kergliiklusteid, mis vähendavad laste liikumist autoteede ääres. Ka asulavälistes bussipeatustes on võimalusel paigaldatud tänavavalgustid. Koolide ees on ka kiiruspiirangud ning ülekäigurajad laste turvalisemaks liiklemiseks.

Renoveerimist vajaksid mõningad laste mänguväljakud.

Noortevolikogu liikmete arvates on koolides kevadel palav ja talvel jahe. Noored leiavad, et suvel võiks olla õues toolid/lauad, kus saaks palava ilmaga ka tunde korraldada ja jahedal ajal võiks koolides kasutada õpilased fliistekke/pleede, kuid need ei tohiks segada õppimist.

Ohtlikke veekogusid ei ole. Ohtlikest avalikest ligipääsetavatest hoonetest võib välja tuua vana viljakuivati Jõõpre külas, millele on vaba juurdepääs.

### 6.3. Lapsed haridusasutustes

Vallas elavatel lastel on võimalik käia kohalikus lasteaias ja saada hea põhiharidus valla üldhariduskoolides.

Alusharidust annavad valla lasteaiad: Aruvälja Lasteaed-Algkool, Lindi Lasteaed-, Audru Lasteaed, Jõõpre Lasteaed ja Lavassaare Lasteaed-Algkool. Lisaks lasteaeadele pakuvad peredele lapsehoiuteenust OÜ Koprek ja Pärnus asuvad lapsehoiuteenuse osutajad. (Allikas: Audru valla arengukava 2014-2025)

Põhiharidust antakse Aruvälja Lasteaed-Algkoolis (1-4 klass), Lindi Lasteaed-Algkoolis (1-4 klass), Lavassaare Lasteaed-Algkoolis (1-4 klass), Audru Koolis (1-9) ning Jõõpre Koolis (1-9).

Laste arvu haridusasutustes õppeaastate lõikes iseloomustavad järgnevad tabelid 7 (koolide õpilaste arvud) ja 8 (lasteaeade laste arvud).

| Kool/õppeaasta | 2007/08    | 2008/09    | 2009/10    | 2010/11    | 2011/12    | 2012/13    | 2013/14    |
|----------------|------------|------------|------------|------------|------------|------------|------------|
| Aruvälja LAK   | 9          | 11         | 16         | 17         | 19         | 20         | 16         |
| Audru Kool     | 372        | 353        | 330        | 285        | 249        | 243        | 203        |
| Jõõpre Kool    | 123        | 122        | 126        | 116        | 119        | 104        | 90         |
| Lindi LAK      | 21         | 22         | 24         | 27         | 30         | 30         | 18         |
| Lavassaare LAK |            |            |            |            |            | 12         | 10         |
| <b>Kokku</b>   | <b>525</b> | <b>508</b> | <b>496</b> | <b>445</b> | <b>417</b> | <b>409</b> | <b>337</b> |

Tabel 7. Laste arv Audru valla koolides õppeaastate lõikes (Allikas: Kohalik omavalitsus)



| Lasteaed/õppeaasta                            | 2007/08    | 2008/09    | 2009/10    | 2010/11    | 2011/12    | 2012/13    | 2013/14    |
|---|------------|------------|------------|------------|------------|------------|------------|
| Aruvälja LAK                                  | 25         | 27         | 27         | 28         | 25         | 24         | 25         |
| Audru lasteaed<br>(Männituka +<br>Vikerkaare) | 176        | 176        | 176        | 176        | 176        | 194        | 162        |
| Jõõpre lasteaed                               | 32         | 31         | 34         | 33         | 34         | 30         | 34         |
| Lindi LAK                                     | 32         | 36         | 38         | 37         | 42         | 42         | 31         |
| Lavassaare LAK                                |            |            |            |            |            | 26         | 22         |
| <b>Kokku</b>                                  | <b>265</b> | <b>270</b> | <b>275</b> | <b>274</b> | <b>277</b> | <b>316</b> | <b>274</b> |

Tabel 8. Laste arv Audru valla lasteaedades õppeaastate lõikes (Allikas: Kohalik omavalitsus)

Nii alus- kui ka üldharidusvõrgu arengut vallas mõjutab Pärnu linna lähedus, milles asuvad haridusasutused on võimelised teenindama ka Audru valla lapsi ja noori. Alushariduse, kui ka põhikoolihariduse juures on oluliseks nõudlust kujundavaks teguriks vanemate tööalane pendelränne – linnas tööl käivatel vanematel on sageli mugavam viia lapsed linna koolidesse. Tabel number 9 näitab, et elukoha vallas ehk Audru vallas õpib 363 kohalikku last/noort, samas kui elukoha maakonnas ehk Pärnumaa teistes valdades/linnades (valdav enamus ilmselt Pärnu linnas) 435 hariduse omandajat. Tabeli põhjal võib järeldada ka, et väiksemaid lapsi pannakse rohkem kohalikku lasteaeda/kooli, vanemad lapsed aga liiguvad enamasti mujale.

|  | Alla 15 aastased |        | Vähemalt 15-aastased |        |
|--|------------------|--------|----------------------|--------|
|  | Mehed            | Naised | Mehed                | Naised |
| ..õppeasutus Tallinnas                             | 0                | 0      | 39                   | 33     |
| ..õppeasutus Tartus                                | 0                | 0      | 12                   | 21     |
| Õppeasutus elukoha maakonnas                       | 255              | 228    | 144                  | 171    |
| ..õppeasutus elukoha linnas/vallas                 | 171              | 141    | 27                   | 24     |
| ..õppeasutus elukoha maakonnas, v.a koduvald/-linn | 84               | 87     | 117                  | 147    |
| Õppeasutus elukohast erinevas maakonnas            | 0                | 0      | 63                   | 69     |

Tabel 9. Audru valla laste haridusasutuste asukohad (Allikas: Statistikaamet)

Asustussüsteemi ühtlasel laienemisel võib osutada vajalikuks lastaedade ja koolide võrgu laiendamine. (Allikas: Audru valla arengukava 2014-2025)

#### **6.4. Tervist edendavad koolid**

Eestis on mitmeid võimalusi koolielu paremaks muutmiseks ja üks nendest on maailmas tuntud ja edukas Tervist Edendava Kooli liikumine.

Tervist edendavate koolide ülesanne on oma tegevuste kaudu järjepidevalt toetada ja kujundada kooli sisemisi kvalitatiivseid muutusi vastavalt väliskeskkonnast tulenevatele mõjutustele, et rajada selline elu- ja töökeskkond, mis arendab ja tugevdab tervist. Tähelepanu pööratakse nii õpilastele kui koolipersonalile.

Tervist Edendavate Koolide liikumisega on Audru vallas ühinenud Audru Kool ning Jõõpre Kool. (Allikas: Terviseinfo koduleht <http://www.terviseinfo.ee/et/tervise-edendamine/koolis> )

#### **6.5. Kooli/ lasteaia terviseteenuse olemasolu**

Kooli/ lasteaia terviseteenuse all on mõeldud psühholoogi, logopeedi, tervishoiutöötaja, sotsiaaltöötaja ja liikumisõpetaja olemasolu haridusasutuses.

Valla haridusasutustes tegutsevad logopeedid. Puuduvad eraldi tervishoiutöötajad, koole/lasteaedu teenindavad valla perearstid, kuna suurem vajadus eraldi teenuse järgi puudub. Liikumisõpetus on nii lasteaedades kui ka koolides (kehalise kasvatuse näol) olemas.

Töötavad valla psühholoog ning sotsiaalpedagoog, kes tegelevad järjepidevalt ka haridusasutustega.

## **6.6. Toitlustus haridusasutuses**

Valla koolides pakutakse valla kulul soovijatele hommikuputru. Igapäevaselt söövad hommikuputru koos võileivaga valla viies koolis 80 – 86 õpilast. Koolilõuna on tasuta. Pikapäevarühma söögi eest tuleb perel ise maksta. Lasteaedades pakutakse lastele süüa kolm korda päevas. Lasteaialapse toidu eest tasub lapsevanem ise. Toidupäeva maksumuse otsustab lasteaija hoolekogu ja direktori kinnitab s toidupäeva maksumuse.

Valla koolid ja lasteaiad on liitunud ka koolipiima ning koolipuuvilja ja -köögivilja programmidega. Euroopa Liidu koolipiima abiskeemi eesmärk on panna lasteaialapsi ja kooliõpilasi tarbima rohkem piima ja piimatooteid ning harjutada neid tervislikumalt toituma. Koolipiimatoetus võimaldab pakkuda lasteaialastele ning õpilastele abiskeemi raames lubatud tooteid soodsama hinnaga. Koolipuuvilja ja -köögivilja kava on Euroopa Liidu programm, mille raames jagatakse kavaga liitunud koolides värsket puu- ja köögivilja. Programmi eesmärk on panna lapsed sööma rohkem aedvilja ning harjutada neid tervislikult toituma.

(Allikas: Põllumajandusministeeriumi koduleht, URL: <http://www.agri.ee/et/eesmargid-tegevused/toetused-ja-riigiabi/otsetoetused-ja-turukorraldus>)

## **6.7. Alaealiste komisjonis arutatud juhtude arv**

Audru Vallavalitsuse juures töötab 7- liikmeline alaealiste komisjon. Audru vallas on alaealiste õiguserikkumise juhtumeid (arvestusega, et üks taotlus on ühe juhtumi arutamise alus) arutatud kokku: 2007 – 46, 2008 – 38, 2009 – 23; 2010 – 39; 2011– 42; 2012 – 12; 2013 – 12; 2014 viie kuu jooksul - 10. Toimib võrgustikutöö laste ja peredega tehtavas töös. (Allikas: Audru valla arengukava 2014-2025)

## **6.8. Kohaliku omavalitsuse poolne initsiatiiv ja toetused tagamaks teenuste kättesaadavust**

Valla koolide õpilastele osutab teenust valla psühholoog. Lisaks nõustab õpilasi valla sotsiaalpedagoog.

Koolitoit - Audru valla koolide õpilastele on koolilõuna tasuta.

Pikapäevarühmad - 2014/2015 õ/a käib pikapäevarühmades 170 õpilast. Pikapäevarühmas käivatel lastel on võimalik saada toitlustamist lisaks koolilõunale. Pikapäevarühma toitlustamise eest tasub lapsevanem. Toidupäeva maksumuse lasteaias otsustab hoolekogu.

Lasteaiad kasutavad võimalust PRIA toidupiima toetuse saamiseks

Alushariduse õppekavavälised tegevused - lasteaiad kasutavad täna erinevaid treenereid sportlike lisategevuste korraldamiseks (lastevanemate tasu alusel), samuti kasutatakse Audru, Lindi, Jõõpre koolide spordisaale sportlike tegevuste korraldamisel.

Õpilasmalev - Audru Vallavalitsuse pikaajaline koostööpartner on MTÜ Pärnumaa Õpilasmalev, kes pakub iga-aastaselt 70 – 80 õpilasele suvel töötamise võimalust. Õpilased töötavad koolide haljastuses, Lavassaare alevi ja Valgeranna heakorrastustöödel. Pärnus toimuvatel erinevatel sündmustel (Grillfest, Unetute ööde festival jt). Võrreldes teiste Eesti piirkondadega on Pärnu maakonnas õpilasmaleva osakaal suur. Hoolimata sellest ei ole kõigil soovijatel võimalik suvel malevasse tööle saada.

## **6.9. Laste kehakaal**

Valla kaks perearsti tegelevad valla koolide õpilaste tervise kontrollimisega. Viimaste andmete (märts 2014) kohaselt on perearstid kontrollinud kokku 387 last, kellest 3 on olnud alakaalulised ning 23 ülekaalulised. See näitab, et pigem on laste seas probleeme ülekaalulisusega. See võib olla põhjustatud toitumisharjumuste muutusest ning vähenenud kehalisest aktiivsusest (nii-öelda nutiajastu lapsed veedavad vähem aega väljas ning rohkem aega toas kuvarite ees).

## **7. TERVISLIK ELU-, ÕPI- JA TÖÖKESKKOND**

### **7.1. Keskkonna mõjurid**

Audru valla looduskeskkond on vahelduv – valla territooriumil on nii metsi, põllumaastikke, soomaastikke ja puisniite, kui ka mereranda. Vallal on 23 km pikkune merepiir, millest 3 km on valge liivaga kaetud rannariba, suvitus- ja supluskoht Valgerand oma laugja liivaranna ning kena männimetsaga. Valda läbib 30,3 km pikkune Audru jõgi. Loodes asuv Nätsi-Võlla looduskaitseala on hoods Pärnumaa kaitsealade seas, üksiti rahvusvahelise tähtsusega IBA- ala (Important Bird Area) ja tulevane RAMSAR-i märgala, mille alla kuuluvad Nätsi, Võlla, Eassaalu ja Neitsi raba. Edelas asub Lindi looduskaitseala. Audrus on Eesti ainus kirikut ümbritsev arboretum. Rippsildadega Audru park Audru keskuses on endine mõisapark. Audru valla üldplaneeringuga on kehtestatud väärtuslike alade hoidmise ja neile ehitiste rajamise tingimused.

Kõrge miljööväärtus on otseselt seotud elukeskkonna kvaliteediga ning toetab elanike soovi elada Audru vallas ning vähendab väljarännet. Elanikud väärtustavad kaunist miljööd ja maastikke ning see suurendab elanike soovi siduda end vallaga. Samuti muudab see siinsed asulad soovitud elukohaks ka mujalt tulevatele inimestele, toetades sellega sisserännet.

Sobiv miljöö ja puhas looduskeskkond soodustavad puhkemajanduse arengut ning loovad eeldused värskes õhus kvaliteetsete vaba aja veetmise võimaluste kujundamiseks kohalikele elanikele. (Allikas: Audru valla arengukava 2014-2025)

### **7.2. Transport ja teedevõrk**

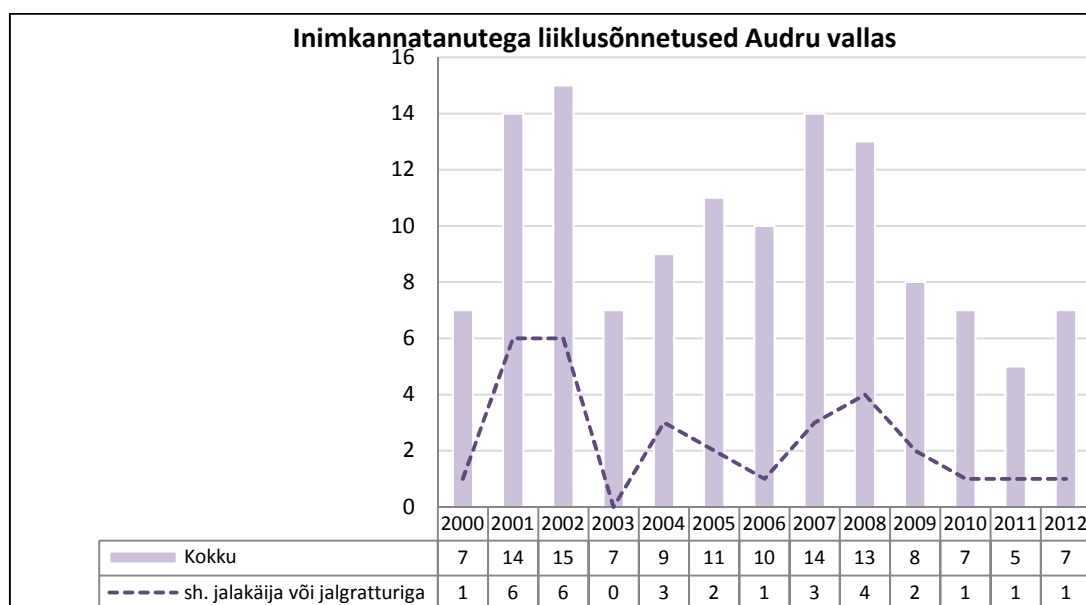
Valla teid on 279,39 km, seal hulgas valla hooldatavad teed 154,22 km. Seal hulgas mustkatttega teid 39,45 km, kergliiklusteid 4,10 km ja kruusateid 35,96 km. Metsateid on vallas 45,66 km. Audru valda läbib Pärnu-Lihula maantee, millelt lähtuvad Tõstamaa ja Lavassaare maanteed.

Audru valla asend Pärnu – Lihula maantee ja sellest lähtuvate Tõstamaa ja Lavassaare – Vahenurme maanteede ümber, on toonud kaasa liiklusintensiivsuse kasvu ja sealhulgas rasketranspordi rohkuse Audru alevikku, Ahastet, Kõimat, Lindit, Jõõpret ja Lavassaaret läbivatel riiklikel maanteedel. (Allikas: Audru valla arengukava 2014-2025)

Elanike arvu suurenemine ja kasvav pendelränne toob kaasa liiklustiheduse suurenemise ning nõudluse parema teedevõrgu ja ühistranspordi järele. Ühistranspordi korraldamisel on proovitud lähtuda vallaelanike soovidest ning nõudlusest. Valla suurematest keskustest ühistranspordiga liikuma pääsemine on üpris hea. Vähem asustatud paikades on ühistranspordi liikumine harvem, mistõttu inimesed eelistavad pigem isikliku sõiduauto kasutamist.

### 7.3. Liiklusõnnetused

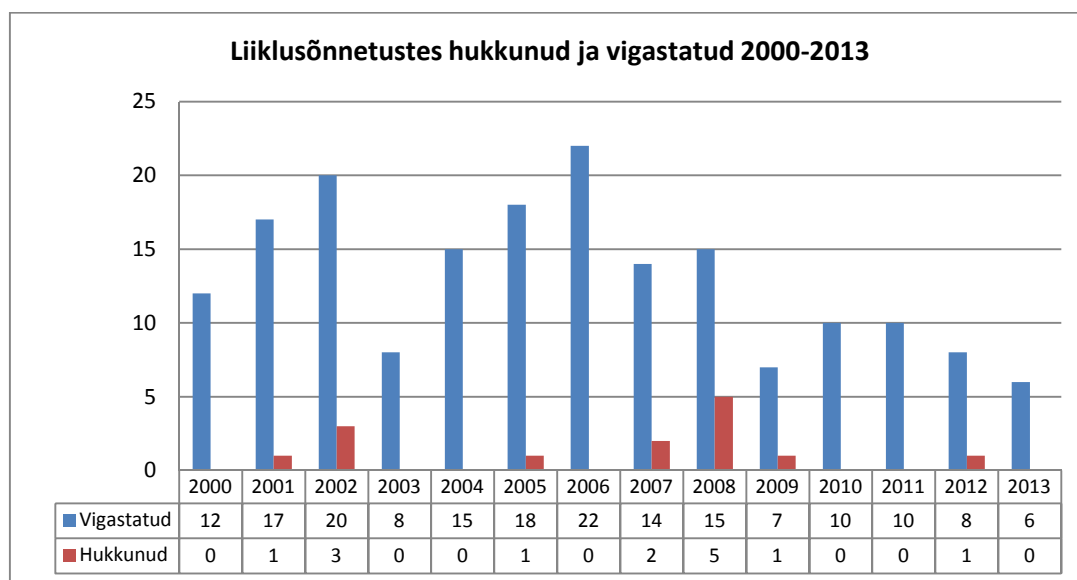
Viimastel aastatel on inimkannatanutega liiklusõnnetuste arv Audru vallas vähenenud ning jäänud alla kümne (vt joonis 19). 2003. aasta oli ainus aasta, mil Audru vallas ei registreeritud ühtegi inimkannatanutega liiklusõnnetust jalakäijate ega jalgratturitega.



Joonis 19. Inimkannatanutega liiklusõnnetused Audru vallas aastatel 2000-2012 (Allikas: Tervisestatistika ja terviseuuringute andmebaas, L002)

Liiklusõnnetuses hukkunute arv on enamasti aastatel 0, kuid kahjuks on mõnel aastal tulnud siiski ette ka mõningad hukkunutega õnnetused. Kõige rohkem hukkunuid oli liiklusõnnetustes aastal 2008, mil hukkunute arvuks oli 5.

Positiivne tõdemus on, et viimastel aastatel on vähenenud liiklusõnnetustes vigastatute arv. Aastatel 2004-2008 oli vigastatute arv üle 14, 2013. aastal aga viimase 13 aasta madalaim – 6.



Joonis 20. Audru vallas toimunud liiklusõnnetustes hukkunute ja vigastatute arv 2000-2013 (Allikas: Tervisestatistika ja terviseuuringute andmebaas, L002)

Võib loota, et inimkannatanutega liiklusõnnetuste arvu vähenemine on märk, et ennetustööd ning kontroll on täitnud oma eesmärgi ning ka inimeste ohutunnetus on muutunud suuremaks.

#### **7.4. Kohaliku omavalitsuse alkoholipoliitika ning alkoholi müüvad kauplused**

Audru vallas on 6 poodi ning 2 tanklat, kus on soovikorral võimalik soetada alkoholi. Alkoholimüügi lubadega baarid puuduvad.

Alkoholi müüvad kauplused Audru vallas:

- Pärna pood, Lavassaare alev
- Audru kauplus ja Rebasepood, Audru alevik

- Muffi pood, Jõõpre küla
- Maksimarket, Papsaare küla
- Rannapood ja Lindi kauplus, Lindi küla
- Aruvälja kauplus, Aruvälja küla

Alkoholi müüvad tanklad:

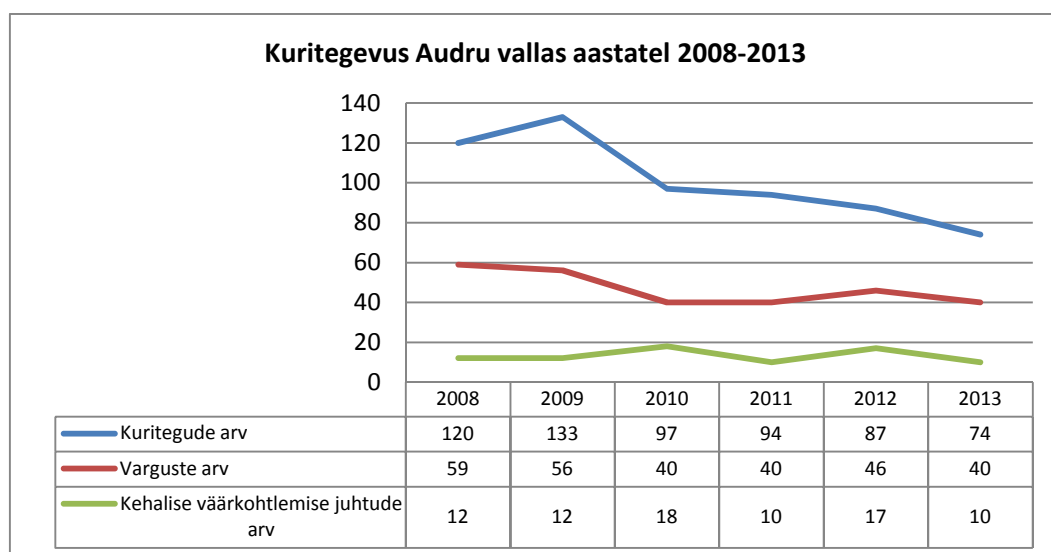
- Jetoil Jõõpre tankla, Jõõpre küla
- Lukoil, Papsaare küla

Probleemiks on kohaliku alkoholipoliitika puudumine.

## 7.5. Kuritegevus

Indikaator hindab kuritegevuse ja turvalisuse taset paikkonnas ja viimaste aastate suundumusi.

Politsei poolt registreeritud kuritegude arv Audru vallas on olnud aastate lõikes üsnagi kõikuv (vt joonis 21). Alates aastast 2009 on kuritegude arv vallas märgatavalt vähenenud, mis tähendab, et elu paikkonnas on muutunud turvalisemaks. Võrreldes aastaid 2012 ja 2013, on positiivne tõdeda, et 2013 aastal registreeritud kuritegusid vähem. Jääb loota, et langus on jätkuv.

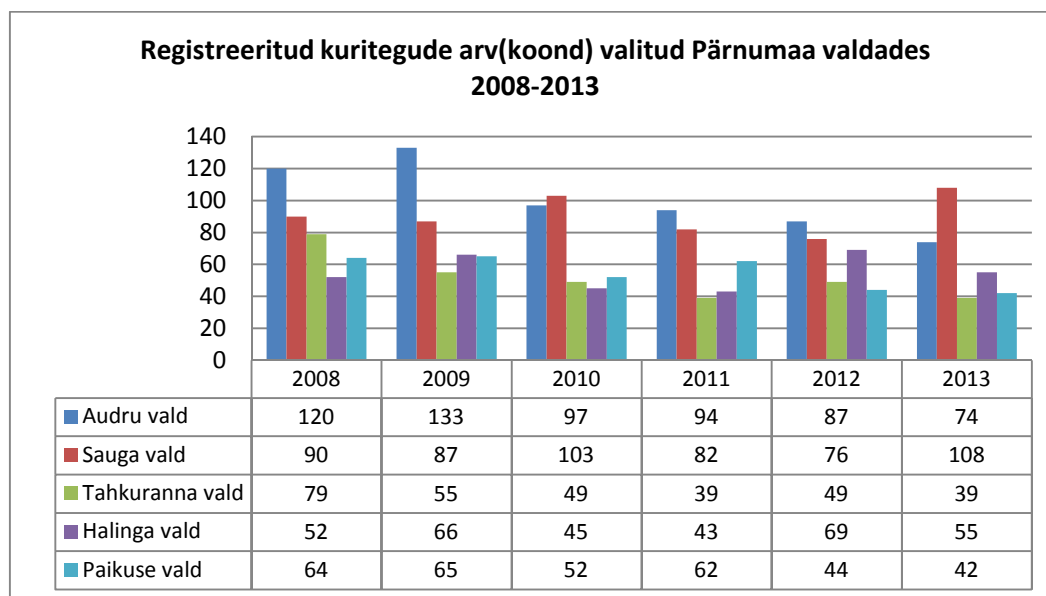


Joonis 21. Kuritegevus Audru vallas aastatel 2008-2013 (Allikas: Justiitsministeerium)



Võrreldes registreeritud kuritegude arvu mõningate teiste Pärnumaa valdadega, on näha, et antud valimikus paistab Audru vald enamasti välja suurima kuritegude arvuga (vt joonis 22). Aastatel 2008-2013 on Audru vallas registreeritud kuritegusid 605, samas kui Tahkuranna valla puhul on see number 310 ehk peaaegu poole väiksem.

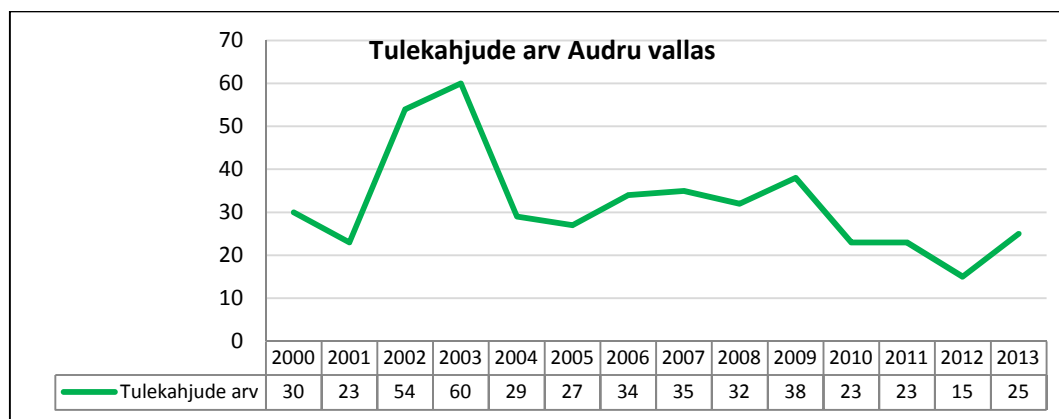
Kuritegude arvu mõjutab ka pindala ja rahvaarv. Kuna Audru on üks suuremaid omavalitsusi, ei ole imestada, et kuritegusid registreeritakse siin enam kui teistes valdades.



**Joonis 22. Registreeritud kuritegude arv (koond) valitud Pärnumaa omavalitsustes aastatel 2008-2013 (Allikas: Justiitsministeerium)**

## 7.6. Tulekahjud

Registreeritud tulekahjude arv Audru vallas on aastate jooksul langenud. Viimase kolmeteist aasta jooksul oli kõige rohkem tulekahjusid aastal 2003 (60 tulekahjut), samas kui 2013 oli registreeritud tulekahjusid 25, mis on rohkem kui poole vähem.



Joonis 23. Tulekahjude arv Audru vallas aastatel 2000-2013 (Allikas: Eesti Statistikaameti andmebaas, JS45)

Aastatel 2009-2013 Audru vallas tulekahjudes hukkunuid ega vigastatuid polnud.

## 7.7. Huvitegevuse ja vaba aja veetmise kohad

Audru vallas on huvitegevuseks ja vaba aja veetmiseks noortekeskus, spordihoone, staadionid ning 5 rahvamaja, kus tegutsevad erinevad huviringid ning saab aega veeta ka väljaspool ringide aegu.

- Lavassaare Noortekeskus/Rahvamaja – rahvatants, kokandus, võrkpall, erinevad muusikaringid (noortebänd, kitarristide ansambel, meestelaul), spordiring.
- Audru Spordihoone - saab mängida sulgpalli, võrkpalli, squashi, korvpalli, lauatennist. Toimuvad judo treeningud. Avatud jõusaal. Peale trenni lõõgastumine saunas.
- Audru valla Kultuurikeskus – beebiring, rahvatants (eraldi nais- ja segarühm, eakate tantsurühm), tervisevõimlemine, line-tants, aeroobika, rasvapõletusaeroobika, koorilaul, pasunakoor. Asutamisel on Audru Suupilliklubi.
- Jõõpre Rahvamaja – spordiring, rahvatants, käsitööring, lauluansambel, estraadi- ja näitemängurühm, matkaring.
- Sanga Seltsimaja – line-tants.
- Lindi Rahvamaja – võrkpall, aeroobika, line-tants, folkloorirühm, laste lauluring, laste kunsti- ja spordiringid, rahvatants, judo, jõutrenn.

- Eassalu-Neitsi Külustuskeskus - klaasisulatus, vitraaz, klaasimaal, nobedate näppude ring, loodusõhtud, matkad. Avatud käsitööpood ja raamatukogu.
- Aruvälja Rahvamaja – line-tants noortele ja eakamatele, naisrühm, laste rahvatants, väikelaste loovusring, elulooring, laste raamatusõprade klubi.

Elanikel on võimalik külastada ka viit raamatukogu:

- Aruvälja raamatukogu
- Audru raamatukogu
- Lindi raamatukogu
- Lavassaare raamatukogu
- Jõõpre raamatukogu

Vallaelanikel on, lisaks vallas loodud võimalustele, võimalus vaba aega veeta ka Pärnu linnas toimuvatest sündmustest osavõtmisega.

Valla ainus noortekeskus asub Lavassaare alevikus ning jääb enamikele valla noortele kaugeks ja kättesaamatuks. Noorte toad on sisustatud Jõõpre rahvamajas, Eassalu-Neitsi külustuskeskuses ja Aruvälja rahvamajas.

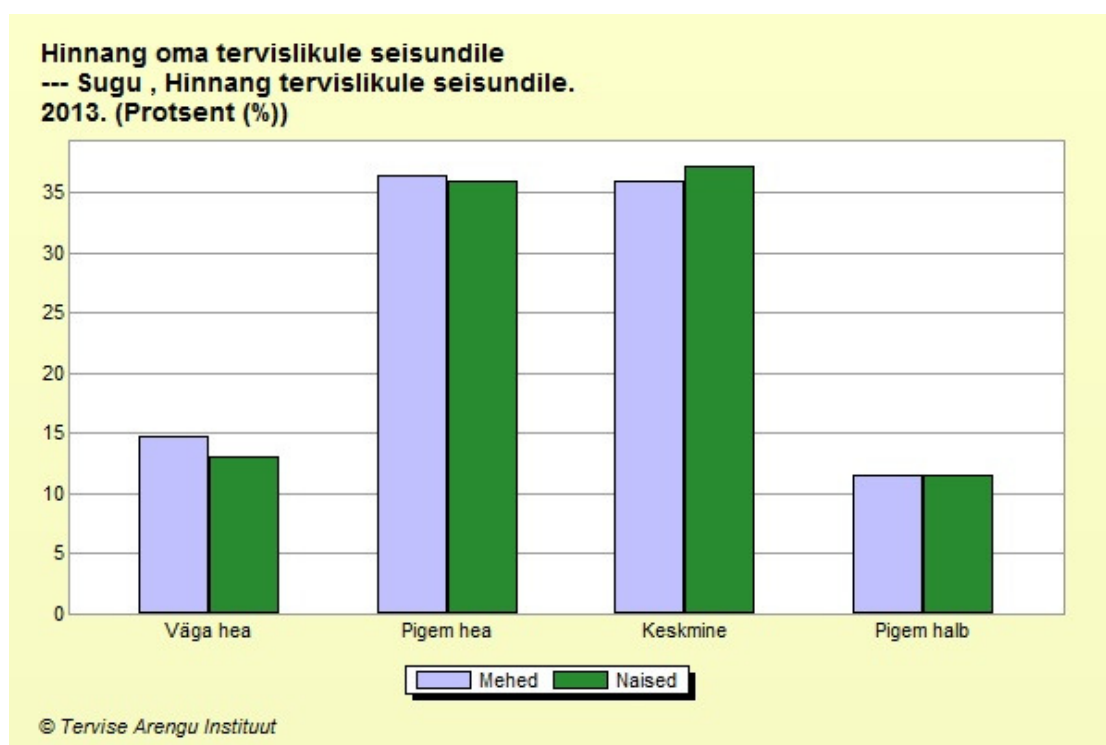
*Lahendus:* Vajalik oleks Avatud Noortekeskuse olemasolu ka valla keskses Audru alevikus.

## 8. TERVISLIK ELUVIIS

### 8.1. Subjektiivne tervise enesehinnang

Audru vallas ei ole tehtud eraldi uuringuid elanike hinnangu kohta oma tervisliku seisundi kohta. Tervise Arengu Instituudi 2013 aasta andmetel hindas läbiviidud uuringu vastanute oma tervislikku seisundit väga heaks 14,7 protsenti meestest ja 13,1 protsenti naistest. Pigem heaks hindas oma tervislikku seisundit 36,4 protsenti meestest ja 36 protsenti naistest. Pigem halvaks hindas oma tervist 11,6 protsenti meestest ja 11,6 protsenti naistest.

Oma tervist heaks või pigem heaks hindas Tervise Arengu Instituudi uuringu andmetel 2011. aastal 56,1 protsenti Pärnumaa elanikest.



Joonis 24. Elanike hinnang oma tervislikule seisundile (Allikas: Tervise Arengu Instituudi uuring 2013)

*Lahendus:* Teavitustöö eri vanusegruppide elanike hulgas – lasteaedades, koolides, töökohtadel, eakate inimeste kooskäimise kohtadel innustamaks vallaelanikke tervislikke eluviise järgima.

## 8.2. Füüsiline aktiivsus

Füüsiliselt aktiivseteks peetakse inimesi, kes harrastavad vähemalt 2 korda nädalas vabal ajal tervisesporti. Piirkonnas pole kaardistatud elanike osakaalu, kes vabal ajal spordiga tegelevad.

Vallas on olemas palju võimalusi tervisespordi harrastamiseks. Audru aleviku spordihallis, Audru kooli äsjarenoveeritud spordisaalis, Lindi Lasteaed-Algkooli saalis, Jõõpre Kooli spordisaalis ja Lavassaare Rahvamajas on väga head tingimused sisealade harrastamiseks. Lisaks väli korvpalliväljakud Jõõpre Kooli ja Lavassaare Lasteaed-Algkooli juures. Audru kooli juures on ka rannavõrkpalli väljak.

Viimastel aastatel on vallas suurte riigi maanteed äärde rajatud kergliiklusteed jooksmise, kepikõnni, rulluisu, jalgrattasõidu jm liikumisharrastuse tegevusteks. Valmimas on Valgeranna terviserada, millel saab maastikujooksu, orienteerumist ja talvel ka suusatamist harrastada. Suure populaarsuse on saavutanud Valgeranna Seikluspark.

*Lahendus:* Tellida uuringuid selgitamaks vallaelanike osalust tervisespordiga tegelemisel. Teavitada vallaelanikke tervisespordiga tegelemise võimalustest.

## 8.3. Toitumine

Täiskasvanud inimeste menüü on tasakaalustatud, kui päevases toiduvalikus katavad kogu saadavast energiast 10–15 % valgud, 25–30 % rasvad ja 55–60 % süsivesikud. Igal toitainel on organismis täita oma vajalik roll. Ühekülgse toitumusega tekkiv toitainete puudus mõjutab organismi heaolu väga mitmel viisil ja võib kaasa tuua terviseprobleeme.

Piirkonnas pole kaardistatud elanikkonna tervisliku toitumise näitajaid.

Tervise Arengu Instituudi tellitud uuringu andmetel sõi 2012. aastal uuringu perioodi viimase seitsme päeva jooksul 17 protsenti meestest ja 26 protsenti naistest 6–7 päeval värsket puu- ja köögivilju.

*Lahendus:* Analoogselt kooli puuviljaga puuvili ka töökoha toidulauale, nõupidamistelauale küpsiste asemel. Koolide ja lasteaedade sööklate omavaheline mõõduvõtt.

#### **8.4. Ülekaalulised/rasvunud**

Rasvumine on riskifaktor paljudele terviseprobleemidele ja kroonilistele haigustele. Piirkonnas pole kaardistatud ülekaaluliste ja rasvunud inimeste osakaalu täiskasvanud (vanuses 16–64 a) elanikkonnas. Ülekaaluliste inimeste kehamassiindeks (KMI) on 25–30 ja rasvunudel üle 30.

Piirkonnas pole kaardistatud ülekaaluliste ja rasvunute elanike osakaalu.

Tervise Arengu Instituudi tellitud uuringu alusel oli ülekaalulised 2010. aastal uuringus osalenutest 54% mehed ja 45% naised.

*Lahendus:* Tervislike ja mitmekesiste toitumisharjumuste kujundamine lasteaias ja koolis.

Elanike eri vanusegruppidele korraldada tervisliku toitumise õppepäevi.

#### **8.5. Alkoholi tarbimine ja suitsetamine**

Piirkonnas pole kaardistatud erineva sagedusega alkoholi tarbijate ja suitsetajate osakaalu.

#### **8.6. Helkuri ja turvavöö kasutamine**

Helkuri kandmist tajutakse vajalikuna, seda nii täiskasvanute kui ka laste puhul. 2012. Aastal Tervise Arengu Instituudi poolt tellitud uuringu järgi pidas uuringus

osalenutest täiskasvanutest 77 protsenti helkurit väga vajalikuks. Laste puhul näeb helkuri vajalikkust tervelt 97 protsenti elanikest.

Harjumust ja väärtushoiakuid saab kujundada vaid järjepideva tegevuse ja teadvustamise kaudu. Teemaga on hakatud tegelema alates kõige väiksematest. Maanteeametilt on iga 1. klassi astuja saanud helkuri ja seda vähemalt 4 aastat järjest. Audru Vallavalitsus on ka igale valla kooli 1. klassi õppima asunud lapsele kinkinud valla logoga helkuri. Audru kooli õpilasesindus korraldab ülekoolilisi helkurite kontrole. Kokkuvõtted tehakse klasside lõikes, eraldi on välja toodud ka kooli personal.

Turvavöö kasutusest vastavasisulised andmed puuduvad.

*Lahendus:* Jätkata atraktiivseid üritusi lasteaedades ja koolides, haarates tegevusesse ka lapsevanemaid. Teavitustööd väikestes ringides (eakate ringid jne). Pimedal ajal helkuri kandmise teavitustööle ja kampaaniale on äärmiselt oluline jätkata jalakäijatele (eriti eakatele) suunatud koolitustega, mis hõlmab jalakäija liiklusreeglite kordamist läbi arutelude ning eluliste näidete.

## **8.7. Tervisealase teabe kättesaadavus**

Tervisealast teavet Audru vallas saab enamasti perearstikeskusest, kust leiab erinevaid infovoldikuid ning raamatuid terviseedenduse teemadel. Personaalselt saab infot perearstidelt, pereõelt. Elanikud, kes arsti väga tihti ei külasta, saavad tervisealast infot enamasti üleriigiliste meediakanalite kaudu ning internetist.

Tervisealaste teadmiste suurendamiseks noorte seas on koolides toimunud esmaabi õpetamine.

## **8.8. Tervislikku eluviisi toetavad üritused paikkonnas**

Terviseedendusele suunatud regulaarseid üritusi, mis oleks mõeldud kogu valla elanikkonnale, on rohkem kevad- sügisperioodil.

Aastast 2013 on Pärnu Postimees ja A2K Spordipood korraldanud Audru vallas Auto24ringil tervisespordisarja „Tule ringile“, kus saab suve jooksul trennida mitme tuntud sportlase näpunäidete järgi.

Valla koolides ja lasteaedades korraldatakse laste liikumisharrastust toetavaid treeninguid, võistlusi, matkasid jne. Traditsiooniliseks on saanud Audru sildade jooks, mida Audru Spordiselts korraldab 2014. aasta 2. novembril juba viiendat korda. Iga aasta kevadel toimuvad lasteaedade vahelised rahvastepalli võistlused. Audru kooli eestvedamisel toimub igal aastal Jüripäeva jooks, millest võtavad osa valla lasteaedade ja koolide võistkonnad. Valla tööealised noored on igal aastal 2–3 võistkonnaga Jüriöö jooksul osalenud.

Vallaelanikud osalevad ka traditsioonilistel Pärnus toimuvatel Jaansonini kahe silla jooksudel. Enamasti tegeleb ürituste korraldamisega iga asutus/piirkond eraldi ja iseseisvalt (näiteks lasteaedad ja koolid).

*Lahendus:* Lähiaastatel võiks olla Audru vallas väljakujunenud oma traditsioonilised tervislikku eluviisi toetavad üritused. Läbi mõelda tuleb ka motivatsiooni süsteem, millega innustada vallaelanikke aktiivsemalt tervislikku eluviisi toetavatest sündmustest osa võtma.



## **9. TERVISETEENUSED**

### **9.1. Tervishoiuteenused**

Arstiabi osutab vallas kokku 2 perearsti ning 2 pereõde. Vastuvõetud toimuvad Audru alevikus ja Lavassaare alevis. Vallakeskuses osutatakse ka hambaraviteenust (töötab üks hambaarst) ning olemas on apteek (üks proviisor). Apteek, perearstikeskus ja hambaravi kabinet asuvad üheskoos renoveeritud Audru Vallavalitsuse majas.

Jõõpre külas töötab Jõõpre Vanurite Kodu, mis osutab ööpäevaringset hooldusteenust. Nõudlus on aga suurem kui kohtade arv, mistõttu suundutakse teenusele ka koduvallast väljapoole. Audru vallas osutatakse ka koduhooldusteenust, kuid puudust tuntakse koduõendusteenusest.

Valla perearstid viivad kohalikes haridusasutustes läbi iga-aastaseid laste tervisekontrole, kus kontrollitakse silmi, kaalutakse ja mõõdetakse pikkust, hinnatakse üldist enesetunnet ning teostatakse vanemate nõusolekul vaktsineerimisi. Probleemide korral informeeritakse vanemaid, antakse nõu edaspidiseks ning vajadusel suunatakse eriarsti juurde.

Rohkem tervise teenuseid (eriarstid jms) on kättesaadavad lähedalasuvas Pärnu linnas.

### **9.2. Nõustamisteenused**

Nõustamisteenuseid (seksuaalnõustamine ja toitumisalane nõustamine) on osutanud perearstid, psühholoog, sotsiaaltöötajad ja teised, kuid puudub eraldi nõustaja. Noorte sooviks on, et ka Audru vallas oleks olemas (noorte)nõustamiskabinet, kuhu murede ja küsimuste korral pöörduda.

Nii nagu tervishoiuteenused, on ka nõustamisteenused kättesaadavad Pärnu linnas, kuhu abivajajad samuti vajadusel pöörduda saavad.

## KOKKUVÕTE

Kümne aastaga on suurenenud valla elanike arv 16 protsendi võrra, kusjuures poiste arv vanuses kuni 4 aastat on suurenenud 17 protsenti ja vanuses 5–9 aastat on suurenenud 26 protsenti. Eeltoodu on laste vanematele, valla koolidele, noorsootööga tegelejatele ja kultuuritöötajatele suureks väljakutseks.

Samuti on suurenenud eakate inimeste (vanuses 56+) osa 33 protsendi võrra. Valla elanike vananemine nõuab sotsiaalhoolekande korralduse täiustamist (koduhooldusteenuse ja eakate ööpäevaringse hooldamise suurenemine, uue vanurite kodu ehitamine koostöös teiste omavalitsustega).

Surmapõhjustena on levinuim vereringeelundite haigused. Tervislike eluviiside jälgimisega on võimalik tervena elatud aastaid pikendada.

Võimalus on vallas tervist edendavate töökohtade arvu suurendamine, et vältida tööõnnetusi ja töötajate haigestumist töökoha ebapiisava turvalisuse pärast.

Töötute arv on vallas alates 2010 aastast oluliselt vähenenud jäädes 2014.a. juuliks 96-le, moodustades valla tööealisest elanikkonnast 2,65 protsenti.

Eesti tervistedendavate koolidega on liitunud Audru ja Jõõpre koolid.

Kuritegude arv on vallas võrreldes 2008 aastaga vähenenud. Tulekahjude arv on alates 2004 aastat vähenenud, kuid 2013.aastal toimunud 25 tulekahju on palju. Edasise tegevusena on vaja jätkata ennetustööd valla elanike hulgas eriti küttekollete kordategemiseks, korstnate tahmast puhastamiseks.

Vallas on piisavalt spordihooneid ja rajatisi aktiivse liikumise harrastamiseks. Samas on vajalik vanemaealiste elanike kaasamine tervisespordi üritustest osa võtma.

Tervisliku toitumise saavutamiseks laste hulgas on vaja teha suurt teavitustööd lastevanemate hulgas.

## KASUTATUD KIRJANDUS

Kohaliku omavalitsuse ja maakonna terviseprofili koostamine. Koostanud I.Tiits.

Tervise Arengu Instituut, Tallinn 2010.

Audru Valla arengukava aastateks 2014 – 2025.

Rahvastiku tervise arengukava 2009 – 2020.

### **Veebilehed:**

Tervise Arengu Instituut <http://www.tai.ee/>

Justiitsministeerium <http://www.just.ee/>

Eesti Statistikaamet <http://www.stat.ee/>

Sotsiaalministeerium <http://www.sm.ee/tegevus/tervis.html>

Eesti Hariduse Infosüsteem <http://www.haridussilm.ee/>

Politsei- ja Piirivalveamet <http://politsei.ee/et/organisatsioon/analuus-ja-statistika/>.

## TEGEVUSKAVA AASTATEKS 2014 – 2018

| Eesmärk                         | Tegevus  | Ajakava     | Ressurss                                | Vastutaja     |
|---------------------------------|--|-------------|---|---------------|
| <b>1. Uuringute läbiviimine</b> | 1.1 Koolinoorte sõltuvusainete tarbimise kohta (nii suitsetamise, alkoholi kui ka narkootiliste ainete tarbimise kohta)                | 2015 - 2016 | Vallaeelarve, EU struktuuri-fondid, TAI | Vallavalitsus |
|                                 | 1.2 Noorte tervisekäitumise ja huvitegevuse kohta (millega ollakse rahul, millised on ootused, millesse ollakse valmis ise panustama). | 2017 - 2018 | Vallaeelarve, EU struktuuri fondid. TAI | Vallavalitsus |
|                                 | 1.3 Laste ja noorte tervisliku toitumise olukorra kohta.   | 2016 - 2017 | Vallaeelarve, EU struktuuri             | Vallavalitsus |

|  |  |             |                         |                                  |
|--|--|-------------|-------------------------|----------------------------------|
|  |  |             | fondid                  |                                  |
| <b>2.Terviseedendustöö ning õpilaste tervistav ja arendav puhkus</b> | 2.1 Osalemine tervist edendavate valdade, lasteaedade ja koolide liikumises.                                   | 2014 - 2018 | Vallaeelarve            | Vallavalitsus, koolid, lasteaiad |
|  | 2.2 Laste ja noorte teadlikkuse tõstmine meedia võimalustest ja ohtudest.                                      | 2014 - 2018 | Vallaeelarve            | Koolid, Lääne Prefektuur         |
|  | 2.3 Laste huviringidest osavõtu toetamine  | pidev       | Vallaeelarve            | Vallavalitsus                    |
|  | 2.4 Laste- ja noortelaagrite toetamine   | pidev       | Vallaeelarve            | Vallavalitsus<br>MTÜ - d         |
|  | 2.5 Sekkumispõhiste kriminaalpreventatiivsete (sh uimasti-ennetuslike) programmide kasutuselevõtmine koolides. | 2014 - 2018 | Vallaeelarve, projektid | Vallavalitsus, koolid            |
| <b>3. Noorte nõustamine ja teavitamine</b>                           | 3.1 Noorte integreeritud (karjääri-, psühholoogilise, sotsiaal- ja eripedagoogilise) nõustamise tagamine.      | 2014 - 2018 | Vallaeelarve, projektid | Vallavalitsus, koolid            |

|  |   |                   |                            |  |
|--|---|-------------------|----------------------------|--|
|  | 3.2 Liiklusohutuskampaaniate läbiviimine ja kaasrahastamine.  | pidev             | Vallaeelarve, projektid    | Vallavalitsus<br>Koostöös<br>Maanteeameti ja<br>Politseiprefektuuriga. |
| <b>4. Erivajadustega laste arengu soodustamine</b> | 4.1 Erivajadustega laste tervisliku arengu toetamine lasteaedades ja koolides (kasvukeskkond, toitlustamine, spetsialistid).        | pidev             | Vallaeelarve, riigieelarve | Vallavalitsus,<br>koolid   |
| <b>5. Erinoorsootöö</b>                            | 5.1 Noorte õigusrikkumiste, sh korduvrikkumiste ennetamisele suunatud programmide ja projektide arendamine ja rakendamine.          | pidev             | Vallaeelarve, projektid    | Vallavalitsus,<br>Alaealiste komisjon                                  |
|  | 5.2 Kontrollreidide regulaarne teostamine koolide ümbrustes ja alaealiste kogunemispaiakades ning sellesse lapsevanemate kaasamine. | 3 korda<br>aastas |                            | Vallavalitsus<br>koostöös politsei-<br>prefektuuriga                   |
|  | 5.3 Kõikide õpilaste, sh käitumisprobleemidega laste teadlik suunamine huvitegevusse.   | pidev             |                            | Koolid,<br>Alaealiste komisjon   |

|  |   |             |  |   |
|--|---|-------------|--|---|
|  | 5.4 Tugivõrgustiku, sh alaealiste komisjoni koolitamine ning ühisprojektide korraldamine.   | pidev       | Riigieelarve<br>Vallaeelarve<br>fondid | Vallavalitsus<br>Alaealiste komisjon      |
| <b>6. Kättesaadav ja kvaliteetne alusharidus</b>                       | 6.1 Erinevate lapsehoiu võimaluste rakendamine<br>- osapäevahoiu võimaldamine lasteaedades<br>- lapsehoiusteemi väljaarendamise toetamine | 2014 - 2018 | Vallaeelarve                           | Vallavalitsus,<br>Erasektor               |
| <b>7. Külakeskuste kujundamine piirkonna noorte kooskäimise kohaks</b> | 7.1 Külakeskuste ja koolide spordiväljakute, staadionite kasutamise toetamine õppetöövälisel ajal.  | 2014 - 2018 | Vallaeelarve,<br>fondid                | Vallavalitsus,<br>Külaseltsid,<br>MTÜ - d |
| <b>8. Täiustatud tervise- edenduse süsteem ja haiguste ennetus</b>     | 8.1 Elanike isiklike oskuste arendamine, terviseõpetus- ja kasvatus, tervisealased koolitused elanikele, tervisepäevade korraldamine      | 2014 - 2018 | Vallaeelarve<br>fondid                 | Vallavalitsus,<br>MTÜ - d                 |
|  | 8.2 Tervisliku toitumisharjumuste kujundamine laste ja noorte hulgas (lasteaia ja kooli toitlustus, koolitused                            | 2014 - 2018 | Vallaeelarve,<br>fondid,               | koolid, lasteaiaid                        |

|  |   |             |  |                           |
|--|---|-------------|--|---------------------------|
|  | roheline ja taluturg jne).  |             | erasektor                                |                           |
| <b>9. Jalakäijatele ja jalgratturitele ohutumate liiklemistingimuste loomine</b> | 9.1 Audru valla kergliiklusteede planeerimine ja rajamine                               | 2014 - 2018 | Vallaeelarve,<br>EU<br>struktuurifondid  | Vallavalitsus             |
| <b>10. Keskkonna - säästlike liikumisviiside propageerimine</b>                  | 10.1 Kergliikumisviiside propageerimisele suunatud kampaaniate ja ürituste korraldamine | 2014 - 2018 | Vallaeelarve<br>EU struktuuri-<br>fondid | Vallavalitsus,<br>MTÜ-d   |
| <b>11. Liikluskasvatuse tõhustamine</b>  | 11.1 Laste liiklusõppe väljakute korrastamine.  | 2014 - 2018 | Vallaeelarve<br>fondid                   | Vallavalitsus,<br>MTÜ - d |